

**Sławomir Sitek, Elżbieta
Zuzańska-Żyśko**

**Konsekwencje przemian rynku pracy
w małych miastach województwa
śląskiego na przykładzie Imielina i
Szczekocin**

Problemy Rozwoju Miast 11/3, 59-66

2014

Artykuł został opracowany do udostępnienia w internecie przez Muzeum Historii Polski w ramach prac podejmowanych na rzecz zapewnienia otwartego, powszechnego i trwałego dostępu do polskiego dorobku naukowego i kulturalnego. Artykuł jest umieszczony w kolekcji cyfrowej bazhum.muzhp.pl, gromadzącej zawartość polskich czasopism humanistycznych i społecznych.

Tekst jest udostępniony do wykorzystania w ramach
dozwolonego użytku.

Konsekwencje przemian rynku pracy w małych miastach województwa śląskiego na przykładzie Imielina i Szczekocin

Dr Sławomir Sitek, dr Elżbieta Zuzańska-Żyśko

Uniwersytet Śląski, Katedra Geografii Ekonomicznej

Streszczenie. *Celem artykułu jest identyfikacja konsekwencji społeczno-ekonomicznych przemian zachodzących na rynkach pracy, w wybranych małych miastach województwa śląskiego. Porównywane miasta Imielin i Szczekocin reprezentują tak pozytywne, jak i negatywne przykłady przekształceń na rynku pracy. Prześledzono zmianę liczby miejsc pracy w obu ośrodkach, a także wpływ tych procesów na podstawy dochodowe samorządu terytorialnego oraz poziom aktywności gospodarczej. Artykuł prezentuje również konsekwencje społeczno-demograficzne, wyrażone zmianą salda migracji izniekształceniami w strukturze wieku i płci mieszkańców. Podjęto również próbę identyfikacji tych efektów na lokalnym rynku nieruchomości. Określono przyczyny różnic zachodzących procesów w obu miastach oraz potencjalne dalsze kierunki zmian.*

Słowa kluczowe: *rynek pracy, małe miasta*

Wprowadzenie

Rynek pracy pełni różne funkcje, które można zestawić w kategoriach ekonomicznych, społecznych czy przestrzennych. Uznaje się go za uniwersalne ogniwo łączące różne wymiary życia społecznego i gospodarczego. Dostępność miejsc pracy uznawana jest za jeden z głównych powodów migracji ludności. Praca jako czynnik wytwórczy jest kluczowym elementem rozwoju lokalnego.

Zagadnienia rynku pracy są bardzo istotne zarówno z punktu widzenia naukowego, jak również ze względów praktycznych, związanych z zarządzaniem procesami rozwoju. Szczególne znaczenie posiada rynek pracy województwa śląskiego, który należy do największych w kraju, przy czym jest wewnątrznie zróżnicowany, a jego rozwój powiązany jest z etapami przekształcania tradycyjnego regionu społeczno-ekonomicznego. Do prac podejmujących kwestie rynku pracy tego regionu zaliczyć możemy m.in. opracowania J. Runge (1991, 1996), A. Barczaka, K. Tausza (2004), D. Kotlorz (2006), F. Kłosowskiego, S. Pytla, A. Runge, S. Sitka, E. Zuzańskiej-Żyśko (2013a, b, c, d), S. Sitka i in. (2013).

Celem artykułu jest identyfikacja wymiernych konsekwencji przemian rynku pracy w sferze społeczno-demograficznej oraz gospodarczej, w wybranych małych miastach województwa śląskiego. Badania oparte zostały na materiałach z różnych instytucji, a także literaturze przedmiotu. Wykorzystane dane statystyczne, w przypadku których nie wskazano innego źródła, pochodzą z zasobów GUS dostępnych on-line w Banku Danych Lokalnych (<http://www.stat.gov.pl/bdl>, data dostępu: 14.10.2013). Informacje dotyczące pracujących w latach 2000 i 2010 zaczerpnięto z niepublikowanej bazy REGON GUS. Analizą porównawczą objęto dwa miasta reprezentujące zupełnie odmienną sytuację na

ryнку pracy. Miastami tymi są odpowiednio Imielin i Szczekocin.

Pierwszy z ośrodków położony jest w powiecie bieruńsko-łędzińskim, liczy ponad 8,5 tys. mieszkańców (tab. 1). Z kolei Szczekocin to miasto tworzące wraz z obszarem wiejskim gminę wiejsko-miejską. Miasto to jest położone peryferyjnie w północno-wschodniej części województwa śląskiego. Liczy przeszło 3,7 tys. mieszkańców, a cała gmina ponad 8 tys. Istotną różnicą jest lokalizacja obu ośrodków z punktu widzenia obszarów funkcjonalnych województwa śląskiego. Imielin położony jest w części centralnej w odległości ok. 15 km od Katowic, w sąsiedztwie takich miast jak Mysłówice, Jaworzno czy Tychy. W efekcie jest to obszar silnie zaznaczonej suburbanizacji, o czym świadczą badania dotyczące tego procesu w obrębie województwa śląskiego (Runge 2011).

Szczekocin są gminą położoną na północno-wschodnim krańcu województwa śląskiego. Asymetrycznie położone miasto powiatowe – Zawiercie, oddalone jest o 25 km. Szczekocin zostały zaklasyfikowane w Koncepcji Przestrzennego Zagospodarowania Kraju 2030 (2012) do obszarów o najbardziej niekorzystnym położeniu, wyrażającym się czasem dojazdu powyżej 60 minut do miast wojewódzkich, powyżej 40 minut do powiatów grodzkich oraz powyżej 20 minut do miast powiatowych. W województwie śląskim w tej kategorii znalazło się łącznie 15 gmin.

Stan i zmiany rynku pracy

Imielin. Największym zakładem pracy w Imielinie jest firma Wentylatory Wentech sp. z o.o. Jest to producent wentylatorów przemysłowych, który część produkcji wysyła na eksport do wielu krajów, jak m.in.: Niemcy, Wielka Brytania, Francja, Szwecja, Szwajcaria, Hiszpania, Włochy, Rosja oraz

Tabela 1. Liczba ludności, powierzchnia i gęstość zaludnienia badanych miast

Miasto	Imielin	Szczekociny
Liczba ludności	8 542	3 772
Powierzchnia w km²	28	18
Gęstość zal. os/km²	305	210

Źródło: opracowanie własne na podstawie danych GUS

do Egiptu, Meksyku i Iraku (www.wentech.eu, data dostępu: 14.10.2013). Aktualnie według stanu na koniec 2013 roku w firmie pracuje 98 osób. Do większych zakładów pracy należy również Przedsiębiorstwo Handlowo-Usługowe Metale S.A., hurtownia i skład metali nieżelaznych. Jest to podmiot działający na terenie całego kraju, który posiada magazyn centralny w Imielnie (www.metale.com.pl, data dostępu: 14.10.2013). Ponadto w Imielnie zlokalizowana jest Kopalnia Dolomitu, wytwarzająca kruszywa drogowe oraz budowlane, a także nawozy na bazie dolomitu (www.kopalniaimielin.pl, data dostępu: 14.10.2013). Gospodarka miasta oparta jest ponadto na szeregu małych podmiotów usługowo-produkcyjnych, trudniących się produkcją wyrobów metalowych, m.in. z zakresu produkcji bram, ogrodzeń czy balustrad.

W 2012 roku na terenie Imielnia funkcjonowały 4 podmioty zatrudniające powyżej 50 osób, które w 2010 roku łącznie zatrudniały 253 osoby. Aktualnie według danych z 2012 roku w mieście tym zarejestrowanych jest 797 podmiotów, z czego 70% reprezentuje usługi, 28% przemysł i budownictwo i 2% sektor rolniczy.

Szczekociny. Rynek pracy Szczekocin przeszedł istotne zmiany w latach 90. XX wieku oraz w pierwszych latach XXI wieku. Miasto rozwijało się w oparciu o kilka kluczowych podmiotów, generalnie z branży metalowej i rolno-spożywczej. Dominującymi podmiotami była filia Zakładów Mechanicznych Bumar „Łabędy” związana z przemysłem zbrojeniowym, a także firma Rozwój produkująca na potrzeby branży górniczej. Działalność zakładów Bumar w Szczekocinach zatrudniających około 400 osób zakończyła się w połowie lat 90., co dotkliwie odczuł tutejszy rynek pracy. Aktualnie przedstawicielem branży metalowej jest firma Galmet, która wytwarza konstrukcje stalowe dla górnictwa, hutnictwa i energetyki. Produkowany jest nadal szeroki asortyment kotew do mocowania stolarki okiennej i drzwiowej (www.galmet.czyst.pl, data dostępu: 14.10.2013). Podmiotami o podobnym profilu działalności są firmy: Agjad, Borkomet, Kromet, Omega czy Pro-drut.

Przedstawicielem drugiej wiodącej branży jest Spółdzielnia Agrofirma Szczekociny, która trudni się przetwórstwem owocowo-warzywnym. Ponadto jest wytwórcą pasz oraz hodowcą drobiu. Aktualnie zatrudnia około 300 osób (www.agrofirmszczekociny.pl, data dostępu: 14.10.2013). Z branży spożywczej występuje na rynku także Okręgowa Spółdzielnia Mleczarska „Rokitnianka” w Szczekocinach.

W obu branżach zanotowano bardzo silny regres, a aktualnie istniejące firmy są pochodną indywidualnej działalności, której podwaliną były duże zakłady państwowe.

Z punktu widzenia rynku pracy zapotrzebowanie zgłaszane na pracę przez te zakłady jest niewspółmiernie mniejsze. W ostatnich latach rozwija się w mieście handel detaliczny, który pełni swoją funkcję zarówno dla miasta, jak i otaczających terenów wiejskich.

W 2012 roku na terenie Szczekocin funkcjonowały 4 podmioty zatrudniające powyżej 50 osób, które w 2010 roku łącznie zatrudniały 522 osoby. Aktualnie według danych z 2012 roku w mieście tym zarejestrowanych jest 486 podmiotów, z czego 80% reprezentuje usługi, 19% przemysł i budownictwo i 1% sektor rolniczy.

Liczba pracujących. W świetle danych z bazy REGON w latach 2000–2010 liczba pracujących w Imielnie wzrosła łącznie o 56%, gdy w tym samym czasie w Szczekocinach zmniejszyła się o 12% (ryc. 1). Największe różnice dotyczyły podmiotów dużych (zatrudniających 50 i więcej pracujących), gdyż w Imielnie pojawiły się cztery takie firmy, które w 2010 roku zatrudniały przeszło 250 osób. Z kolei w Szczekocinach grupa pracujących w dużych podmiotach systematycznie się kurczyła z 1169 osób w 2000 roku do 522 osób w 2010 roku, co dało spadek rzędu 55%. W sektorze małych i średnich firm liczba miejsc pracy rosła w obu miastach i tak odpowiednio w grupie podmiotów małych o 6% w Szczekocinach i 35% w Imielnie, zaś w podmiotach o liczbie pracujących od 10–49 osób odpowiednio o 60 i 47%.

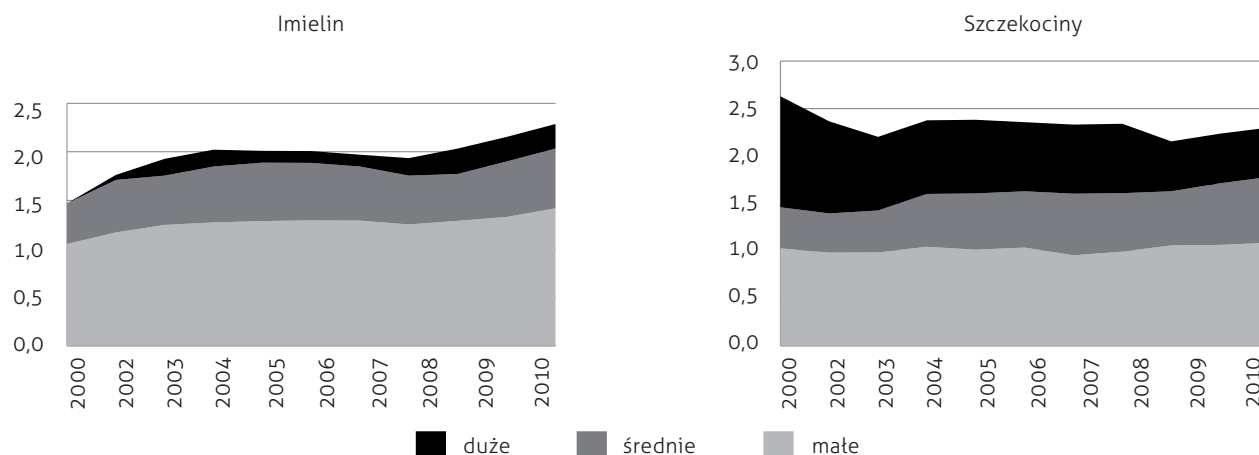
Szczególnie Szczekociny są przykładem wpisującym się w tendencję ogólnowojevodzką, polegającą na spadku zatrudnienia w dużych podmiotach. Warto podkreślić, że liczba miejsc pracy w małych i średnich podmiotach systematycznie rośnie.

Zarówno Imielin jak i Szczekociny zaliczają się do małych rynków pracy, w których pracuje mniej niż 10 tys. osób. Precyzyjnie rzecz ujmując jednostki te mieszczą się w podklasie skupiającej największą gmin w województwie śląskim, reprezentującej ośrodki generujące od 1 do 3 tys. miejsc pracy (Kłosowski, Pytel, Runge, Sitek, Zuzańska-Zyśko 2013a, b, c, d).

W strukturze zatrudnienia w Imielnie w 2010 roku dominują usługi (56%) nad przemysłem (38%). Udział rolnictwa jest nieznaczny i wynosi zaledwie 6%. W Szczekocinach struktura sektorowa jest bardziej wyrównana, przy czym podobnie jak w Imielnie najwięcej osób pracuje w usługach (42%).

Oddziaływanie rynku pracy. Ważny jest również wskaźnik przestrzennego oddziaływania rynku pracy. Atrakcyjne rynki tworzą miejsca pracy zarówno dla ludności autochtonicznej, jak również posiłkują się zasobami siły roboczej z innych obszarów. Rynek pracy nie jest zrejonizowany i granice administracyjne nie są tutaj żadnym ograniczeniem. W efekcie można określić liczbę osób przyjeżdżających do danej gminy do pracy w stosunku do wyjeżdżających za pracę. W oparciu o tę relację można wyznaczyć iloraz, który pozwala identyfikować ośrodki napływowe oraz gminy, z których ludność dojeżdża do pracy.

Szczekociny wyróżniają się zdecydowanie korzystniejszym wskaźnikiem przyjeżdżających do wyjeżdżających do pracy. Miasto to posiadało iloraz na poziomie 1,93 w 2006 roku, gdy Imielin cechował się głównie wyjazdami do pracy, co dało wskaźnik na poziomie 0,18. Odnosząc wynik Szczek-



Ryc. 1. Liczba pracujących (tys.) według wielkości podmiotu w latach 2000–2010

Źródło: opracowanie własne na podstawie danych GUS (baza REGON)

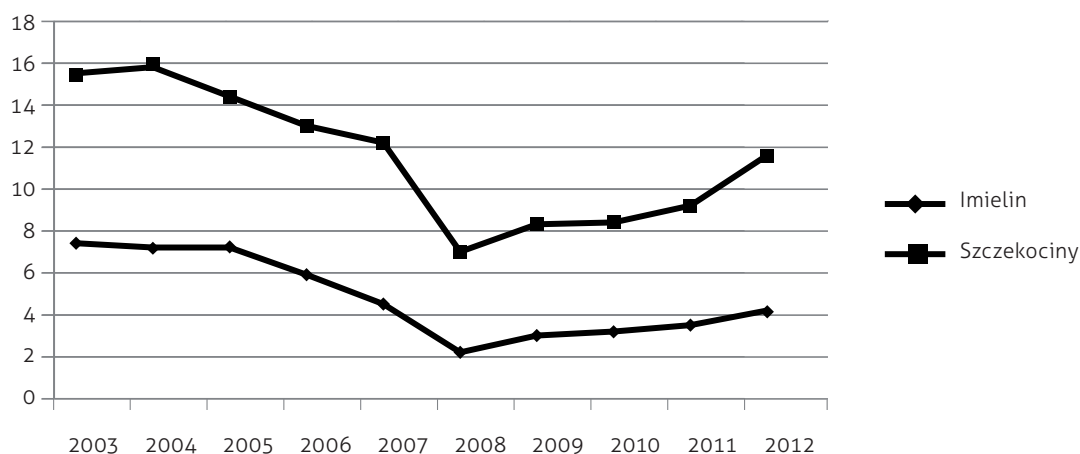
kocin do archiwalnych danych spisowych widać wyraźny regres, gdyż w 1988 roku wskaźnik ten wynosił 4,64, a w 1978 aż 9,19 (Runge 2010).

Bezrobocie. Niedostatek popytu miejsc pracy wyraża stopa bezrobocia. Niestety, nie można zastosować go do porównań na poziomie gminnym, gdyż miernik ten dostępny jest dopiero od poziomu powiatu i wyraża stosunek liczby bezrobotnych do ludności aktywnej. W tej sytuacji zastosowano wskaźnik bezrobocia rejestrowanego, informujący o liczbie osób bezrobotnych na 100 osób w wieku produkcyjnym. Jak się okazuje, sytuacja zdecydowanie korzystniejsza jest w Imielinie. Miasto to najgorszą sytuację miało w 2003 roku, osiągając wartość 7,4 osób bezrobotnych na 100 osób w wieku produkcyjnym (ryc. 2). W Szczekocinach w najkorzystniej wypadającym 2008 roku wartość ta wynosiła 8,0. Można zatem mówić tu o zupełnie różnych poziomach tego zjawiska. Poza tym tendencje zmian są zbieżne w obu miastach i wyrażają się spadkiem w latach 2003–2008 oraz przyrostem w przedziale lat 2009–2012, co pokrywa się z tendencjami wojewódzkimi i ogólnokrajowymi. Wynika z tego, że struktura gospodarcza obu miast nie jest „odporna” na kierunki zmian makro trendów.

Zmiany ludnościowe i procesy demograficzne

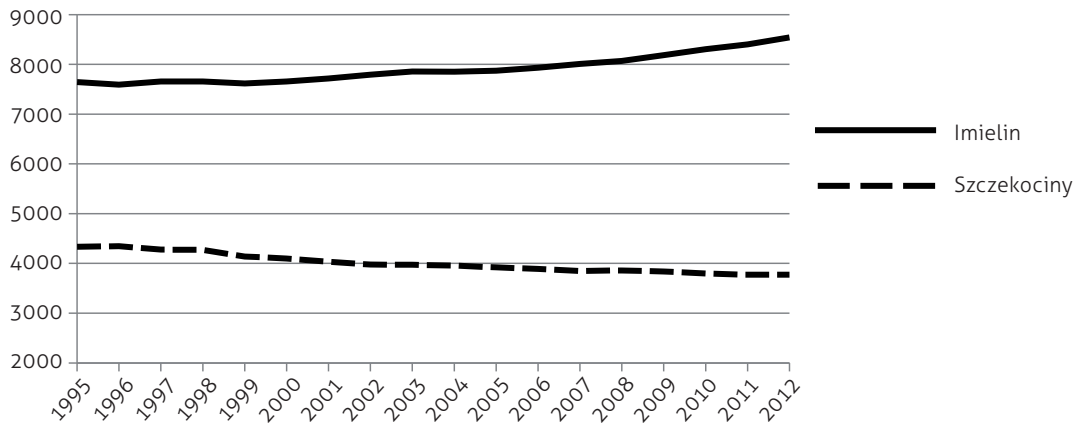
Procesy demograficzne oraz migracje przebiegały skrajnie odmiennie w obu miastach (ryc. 3). I tak Szczekociny w latach 1995–2012 utraciły 13% ludności, gdy w Imielnie przybyło 11,8%. Przekłada się to odpowiednio na średnio roczny ubytek w Szczekocinach na poziomie $-0,8\%$ i wzrost liczby ludności w Imielnie na poziomie $+0,7\%$.

Przyczyną przyrostu rzeczywistego w Imielnie było przed wszystkim dodatnie saldo migracji, które w roku 2008 i 2003 osiągnęło nawet poziom powyżej 10%. Z kolei przyrost naturalny jest na znacznie niższym poziomie, ale w ostatnich czterech badanych latach (2009–2012) osiągał wartości dodatnie, dochodzące do 4,6%. W stosunku do województwa śląskiego ($-1,0\%$) czy kraju ($0,0\%$) są to bardzo dobre wyniki. W Szczekocinach z kolei w ostatnich latach dominuje ubytek naturalny nad migracyjnym. Początkowo w latach 1997–2005 notowano bardzo wyraźnie ujemne saldo migracji, osiągające w skrajnych latach 1998 i 2002 ponad -10% . Po roku 2005 cały czas występuje ujemne saldo migracji i ubytek naturalny, przy czym ta druga składowa przybiera na negatywnej sile.



Ryc. 2. Udział bezrobotnych zarejestrowanych w liczbie ludności w wieku produkcyjnym w latach 2003–2012 (%)

Źródło: opracowanie własne na podstawie danych GUS



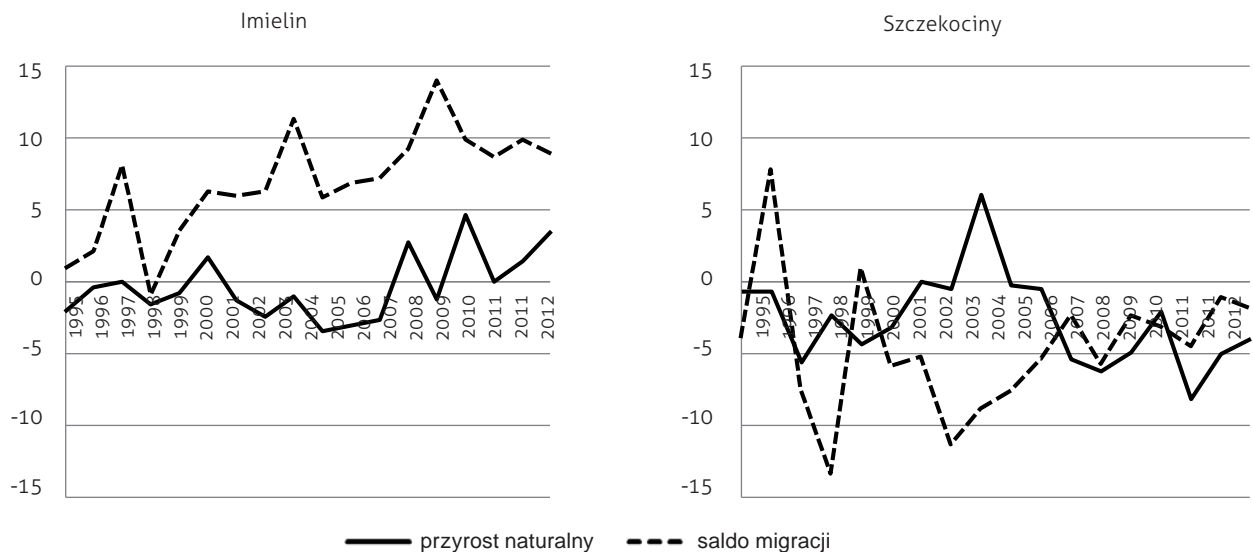
Ryc. 3. Zmiana liczby ludności w Imielinie i Szczekocinach w latach 1995–2012

Źródło: opracowanie własne na podstawie danych GUS

Można to tłumaczyć faktem, że wcześniejsza migracja – zapewne ludzi młodszych – spowodowała dodatkowe postarzenie struktury wieku mieszkańców, co zaowocowało spadkiem przyrostu naturalnego. Odpowiednio w Imielinie występujące w pierwszej fazie dodatnie saldo migracji, zaowocowało w kolejnych latach większym przyrostem naturalnym (ryc. 4).

Skutki ruchów migracyjnych oraz zjawisk kształtujących przyrost naturalny w istotny sposób przekładają się

na strukturę wieku mieszkańców. Szczególnie widać to w spadku udziału ludności w wieku przedprodukcyjnym, gdzie w Imielinie spadek w latach 1995–2012 wyniósł 9,1 punktu procentowego, gdy w Szczekocinach przekroczył 11,1 punktu procentowego (tab. 2). W obu ośrodkach rośnie również udział ludności w wieku poprodukcyjnym, który w 2012 roku w Szczekocinach wyniósł 18,8%, zaś w Imielinie 17%.



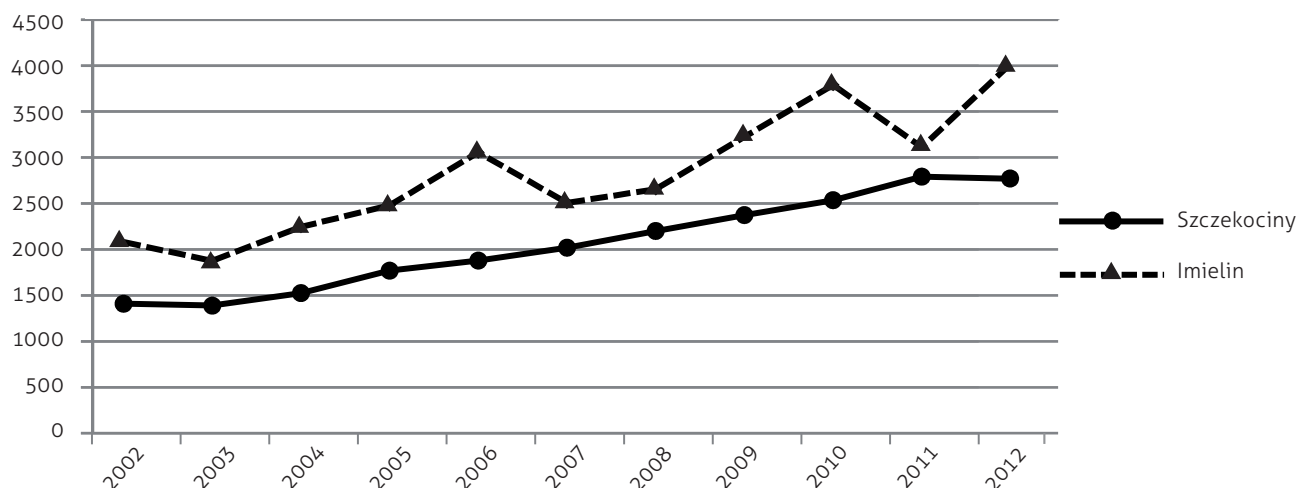
Ryc. 4. Przyrost naturalny oraz saldo migracji na 1000 mieszkańców w latach 1995–2012 (%)

Źródło: opracowanie własne na podstawie danych GUS

Tabela 2. Struktura wieku mieszkańców (%) Imielina i Szczekociny w wybranych latach

Rok	Imielin			Szczekociny		
	przedprodukcyjny	produkcyjny	poprodukcyjny	przedprodukcyjny	produkcyjny	poprodukcyjny
1995	28,8	60,6	10,6	27,1	58,4	14,5
2000	23,8	60,3	15,8	25,1	61,1	13,9
2005	20,8	63,3	15,9	20,2	65,5	14,4
2010	19,6	64,0	16,4	16,4	66,4	17,2
2012	19,7	63,3	17,0	16,0	65,2	18,8

Źródło: opracowanie własne na podstawie danych GUS



Ryc. 5. Dochody gminy w Imielinie i Szczekocinach na 1 mieszkańca (zł) w latach 2002–2012

Źródło: opracowanie własne na podstawie danych GUS

Aktywność gospodarcza oraz dochody samorządu terytorialnego

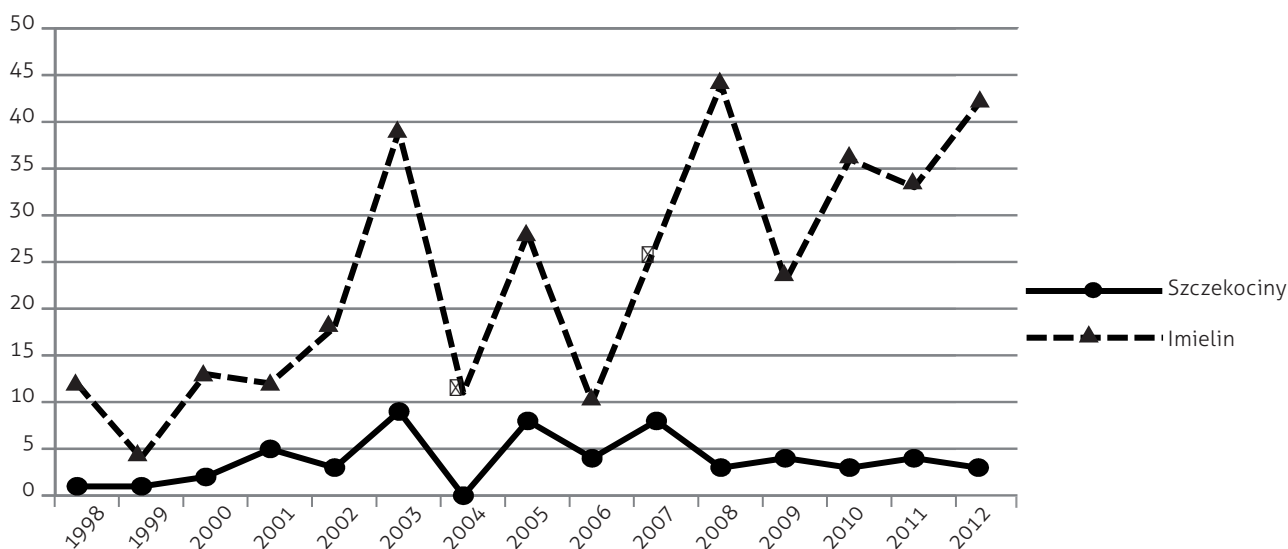
Szczekociny cechuje ponadprzeciętna aktywność gospodarcza, wyrażająca się liczbą podmiotów gospodarczych na 10 tys. mieszkańców. Wynosi ona 1283 firm na 10 tys. mieszkańców, przy średniej dla województwa śląskiego na poziomie 982. Miasto Szczekociny należy do liderów w województwie, zajmując wysoką 11 lokatę. Odpowiednio w Imielinie wskaźnik ten wynosi 933 i jest na poziomie około 5% poniżej średniej wojewódzkiej. Podobnie różnica pojawia się w porównaniu wskaźnika osób fizycznych prowadzących działalność gospodarczą na 100 osób w wieku produkcyjnym, który dla Szczekocin w 2012 roku wynosi 16 i 12 dla Imielina.

Aktywność gospodarcza nie przekłada się jednak na poziom dochodów gminy na 1 mieszkańca. W obu miastach rośnie średni dochód per capita (ryc. 5), przy czym na zde-

cydowanie wyższym poziomie jest on w Imielinie i wyniósł w 2012 roku ok. 4 tys., gdy w Szczekocinach niespełna 2,8 tys. Uwzględniając fakt ubytku ludności w Szczekocinach i jej przyrostu w Imielinie sytuacja jeszcze bardziej niekorzystnie wypada w Szczekocinach.

Lokalny rynek nieruchomości

Poziom aktywności w zakresie budownictwa mieszkaniowego może wskazywać na postrzeganie atrakcyjności danej miejscowości. Zdecydowanie więcej budynków mieszkalnych było oddawanych do użytku w Imielinie niż w Szczekocinach. Dysproporcja jest bardzo wysoka, gdyż w latach 1998–2012 średnio rocznie w Imielinie oddawano 23,4 budynku, gdy w Szczekocinach zaledwie 3,9. Ponadto liczba oddawanych budynków mieszkalnych w Imielinie jest w trendzie wzrostowym w przeciwieństwie do Szczekocin (ryc. 6).



Ryc. 6. Liczba budynków mieszkalnych nowo oddanych do użytku w Imielinie i Szczekocinach w latach 1995–2012

Źródło: opracowanie własne na podstawie danych GUS

Mniejsza jest również liczba wydawanych decyzji dotyczących pozwoleń na budowę dla zabudowy mieszkaniowej jednorodzinnej. Różnica na korzyść Imielina jest praktycznie 2-krotna z wyjątkiem roku 2012, w którym liczba wydanych decyzji większa była w Szczekocinach. Tendencja w Imielinie jest jednak wyraźnie spadkowa, gdy w Szczekocinach dostrzega się pewną poprawę (tab. 3).

Tabela 3. Liczba wydawanych decyzji dotyczących zabudowy mieszkaniowej jednorodzinnej w latach 2009–2012

Miasto	2009	2010	2011	2012
Imielin	58	52	32	30
Szczekociny	32	16	18	36

Źródło: opracowanie własne na podstawie danych GUS

Stosunkowo ubogie informacje dotyczą rynku nieruchomości. Porównywanie ofert cenowych na tym rynku jest szczególnie trudne, gdyż jest to rynek wyjątkowo zróżnicowany. Na cenę jednostkową nieruchomości lub mieszkania wpływ może mieć wiele czynników, do których zaliczyć można m.in. kształt, położenie, uzbrojenie, przeznaczenie, rok i technologię zabudowy. Z pewną ostrożnością należy zatem podchodzić do analizy rynku nieruchomości Szczekocin i Imielina, przygotowanej w oparciu o dane z portalu aukcyjnego gratka.pl. Zestawienie jednak nie pozostawia wątpliwości, że cena nieruchomości w Imielinie jest znacznie wyższa, średnio ok. 4 razy w stosunku do ofert w Szczekocinach (tab. 4). Najczęściej pojawiająca się oferta cenowa za 1 m² nieruchomości w Szczekocinach mieściła się w przedziale 20–40 złotych, gdy w Imielinie było to ponad 100 złotych. Analogicznie podaż ofert w Imielinie jest znacznie wyższa, co wskazuje prawdopodobnie na bardziej aktywny obrót w tej miejscowości.

Tabela 4. Liczba i cena ofert działek budowlanych na rynku nieruchomości

Miasto	Liczba ofert	Dominująca cena [zł/m ²]
Imielin	121	100–120
Szczekociny	12	20–40

Źródło: opracowanie własne w oparciu o dane portalu www.gratka.pl, data dostępu: 02.11.2013

Zakończenie

Zestawienie danych dotyczących sytuacji na rynku pracy tych dwóch miast wykazuje odmienne realia, a w konsekwencji zupełnie inne procesy. Można jednak postawić tezę, że rozwój Szczekocin w większym stopniu – w tym wypadku niekorzystnym – uzależniony jest od przemian zachodzących na rynku pracy. Czynnikiem sprawczym przeobrażeń społeczno-gospodarczych tego miasta jest drastycznie kurcząca się liczba miejsc pracy. Ograniczona liczba miejsc pracy oraz znacznie wyższy poziom bezrobocia przyczynił się do ujemnego salda migracji. W przypadku Imielina zmiany zachodzą-

ce na rynku pracy są raczej wtórne w stosunku do rozwoju ludnościowego, stymulowanego procesem suburbanizacji. Innymi słowy można powiedzieć, że Imielin jest beneficjentem renty położenia. Kolejność działania czynników tutaj była odwrotna. Napływ ludności wpłynął korzystnie na rynek pracy, przy czym rynek pracy nie był w tym przypadku czynnikiem stymulującym imigrację. Niemniej jednak napływ ludności, po pierwsze – mógł pociągnąć za sobą również migrację firm (szczególnie tych małych), z drugiej zaś strony większa populacja wpływa korzystnie na wielkość popytu lokalnego. W dłuższej perspektywie czasu rozwój demograficzny miasta będzie stymulował lokalny rynek pracy poprzez zwiększony popyt konsumpcyjny. Procesy suburbanizacji i ich wpływ na strukturę demograficzną, gospodarczą i społeczną regionów miejskich w Polsce były przedmiotem zainteresowań wielu autorów (J. Jakóbczyk-Gryszkiewicz (2012), P. Korcellego (1995), A. Siejkowskiej (2010), J. Słodczyka (2011)). W obrębie konurbacji katowickiej zjawisko to badali m.in. J. Petryszyn, E. Zuzańska-Żyśko (2005).

Konsekwencją zachodzących zmian może być utrwalenie stagnacji Szczekocin. Znaczne tempo starzenia się społeczeństwa oraz migracja osób młodych pozbawi ośrodek ważnego czynnika rozwoju. Warunkiem odwrócenia tej tendencji jest poprawa na lokalnym rynku pracy. Spełnienie jednak tego kryterium będzie trudne, gdyż wymagałoby pewnych nakładów finansowych ze środków zewnętrznych. W przeciwnym razie Szczekociny mogą osiągnąć równowagę pomiędzy liczbą miejsc pracy a potencjałem demograficznym na niskim poziomie. Miasto stanie się „hermetycznym” rynkiem pracy, a część zasobów pracy nie znajdująca stosownego popytu zostanie „wypchnięta” z miasta. Część miejsc pracy – szczególnie w usługach – będzie utrzymywana przez popyt ludzi w wieku proprodukcyjnym, osiągających dochody z transferów.

Procesy przepływu zasobów pracy w kierunku miasta pojawiają się wtedy, gdy wzrasta atrakcyjność miasta pod względem płacowym i pozapłacowym. Pod względem płacowym miasto jest atrakcyjne, gdy jego płaca realna per capita jest wyższa od płacy realnej w jego otoczeniu. Na poziom atrakcyjności istotny wpływ wywiera również wskaźnik bezrobocia (Broszkiewicz 1997). Elementy pozapłacowe wynikają z korzystnych warunków życia, podnoszących odczuwalnie poziom i jakość życia. Dotyczy to lepszych warunków zamieszkania (większa powierzchnia, luźna zabudowa zachowująca bardziej intymny charakter) wyższy poziom bezpieczeństwa, lepsza jakość środowiska, dostępność do usług publicznych.

Przytoczone dane dla obu miast wskazują na istotne różnice w procesach przemian społeczno-gospodarczych. Niemniej jednak charakter analizy, sprowadzony do case study wymaga potwierdzenia na większej próbie. Wyniki badań uwierzytelniają istotność rynku pracy dla rozwoju miast. Z kolei przykład Imielina wskazuje, że proces suburbanizacji oraz odpowiednie położenie mogą stanowić niezależną podstawę rozwoju miasta. Niekoniecznie miejsca produkcji i wytwarzania, ale także konsumpcji mogą stać się źródłem utrzymania. Szczekociny to miasto o kurczącym się rynku pracy, zmniejszającej się populacji, a w konsekwencji zawężającej się bazie ekonomicznej oraz podsta-

wach dochodowych tej jednostki. Imielin nie ma dużego rynku pracy, ale mieszkańcy mają dostęp do miejsc pracy w sąsiednich dużych ośrodkach, co zgodnie z algorytmem podziału podatku PIT, skutecznie zasila budżet miasta. Atutem Szczekocin z racji braku większych ośrodków w najbliższym sąsiedztwie jest funkcja obsługi znacznego zaplecza wiejskiego. Sama przedsiębiorczość w tym ośrodku jest bardzo wysoka, co poniekąd podyktowane jest słabością rynku pracy i bardzo ograniczonym dostępem do miejsc pracy najmniej. Można zatem powiedzieć, że wysoki po-

ziom aktywności gospodarczej został wymuszony złą sytuacją na rynku pracy.

Trudno wskazać jednoznaczną tendencję dalszych zmian rynków pracy w badanych małych miastach. Sytuacja poszczególnych ośrodków może być realizowana według różnych scenariuszy. W skali miast tej wielkości, jedna znacząca inwestycja, ewentualnie rozwój masowej indywidualnej działalności gospodarczej może radykalnie zmienić obraz jednostki. Wówczas oddziaływanie i znaczenie tych lokalnych rynków pracy mogłoby znacznie wzrosnąć.

Literatura

- Barczak A.S., Tausz K. (red.), 2004, *Śląski rynek pracy*, Wydawnictwo GIG, PWE, Katowice-Warszawa.
- Broszkiewicz R., 1997, *Podstawy gospodarki miejskiej*, Wydawnictwo AE im. Oskara Langego we Wrocławiu, Wrocław.
- Jakóbczyk-Gryszkiewicz J., 2012, *Procesy urbanizacji*, [w:] Liszewski S. (red.), *Geografia urbanistyczna*, Wyd. Naukowe PWN, Warszawa.
- Kłowski F., Pytel S., Runge A., Sitek S., Zuzańska-Żyśko E., 2013a, *Rynek pracy w subregionie centralnym województwa śląskiego*, Sosnowiec.
- Kłowski F., Pytel S., Runge A., Sitek S., Zuzańska-Żyśko E., 2013b, *Rynek pracy w podregionie bielskim*, Sosnowiec.
- Kłowski F., Pytel S., Runge A., Sitek S., Zuzańska-Żyśko E., 2013c, *Rynek pracy w podregionie częstochowskim*, Sosnowiec.
- Kłowski F., Pytel S., Runge A., Sitek S., Zuzańska-Żyśko E., 2013d, *Rynek pracy w podregionie rybnickim*, Sosnowiec.
- Koncepcja Przestrzennego Zagospodarowania Kraju 2030, 2012, Ministerstwo Rozwoju Regionalnego, Warszawa.
- Korcelli P., 1995, *Aglomeracje miejskie w procesie transformacji*, Zeszyty Naukowe IGiPZ PAN, nr 41.
- Kotlorz D. (red.), 2006, *Śląski rynek pracy w procesie transformacji polskiej gospodarki*, GWSH, Katowice.
- Petryszyn J., Zuzańska-Żyśko E., 2005, *Rozmieszczenie nowych inwestycji mieszkaniowych w aglomeracji katowickiej*, XVIII Konferencja Wiedzy o Mieście, Wyd. Uniwersytetu Łódzkiego, Łódź, s. 361-370.
- Runge J., 1991, *Dojazdy do pracy w przestrzennej strukturze powiązań miast województwa katowickiego*, Prace Naukowe UŚ, nr 1198, Katowice.
- Runge J., 1996, *Struktura rynku pracy regionu tradycyjnego i jego otoczenia na przykładzie województwa katowickiego*, Prace Naukowe UŚ, nr 1592, Katowice.
- Runge J., 2010, *Rynek pracy województwa śląskiego*, [w:] Runge J., Żurek I. (red.), *Procesy i struktury demograficzno-społeczne na obszarze województwa śląskiego w latach 1988–2008*, Wydawnictwo Urzędu Statystycznego, Katowice, s. 110-165.
- Runge J., 2011, *Społeczno-gospodarcze oraz przestrzenne przejawy suburbanizacji w województwie śląskim*, [w:] Słodczyk J. (red.), *Procesy suburbanizacji w wybranych miastach Polski*, Studia Miejskie, t. 3, Wydawnictwo Uniwersytetu Opolskiego, s. 55-65.
- Siejkowska A., 2010, *Zabudowa mieszkaniowa i użytkowanie ziemi w regionie miejskim Łodzi*, [w:] Jakóbczyk-Gryszkiewicz J., Marcińczak Sz., Siejewska A., *Dynamika i skutki procesów urbanizacji w regionach miejskich po 1990 roku na przykładzie regionu miejskiego Łodzi*, Wyd. Uniwersytetu Łódzkiego, Łódź.
- Sitek S., Runge J., Kłowski F., Runge A., Petryszyn J., Pytel S., Spórna T., Kurpanik M., Zuzańska-Żyśko E., 2013, *Społeczno-gospodarcze i przestrzenne kierunki zmian regionalnego oraz lokalnych rynków pracy województwa śląskiego – SGP WSL*, Sosnowiec.
- Słodczyk J. (red.), 2011, *Procesy suburbanizacji w wybranych miastach Polski*, Wydawnictwo Uniwersytetu Opolskiego.

Źródła internetowe:

- www.agrofirmszczekociny.pl, data dostępu 14.10.2013.
- www.galmet.czyst.pl, data dostępu 14.10.2013.
- www.gratka.pl, data dostępu 02.11.2013.
- www.kopalniaimielin.pl, data dostępu 14.10.2013.
- www.stat.gov.pl, data dostępu 14.10.2013.
- www.wentech.eu, data dostępu 14.10.2013.

The consequences of changes in the labour market in small towns in the Silesian Voivodeship on examples of Imielin and Szczekociny

Dr Sławomir Sitek, dr Elżbieta Zuzańska-Żyśko
Uniwersytet Śląski, Katedra Geografii Ekonomicznej

Abstract

The aim of the article is to identify consequences of socio-economic transformation of labour market in two selected small towns in the Silesian Voivodeship. In the analysed towns, Imielin and Szczekociny, positive and negative examples of transformations can be observed.

Changes in the number of work places in both towns and the impact of these processes on the basis of local income and

the level of economic activity were taken into account. The article also presents socio-demographic changes according to migration, age and gender structure of the population. In the analysed small towns the relationship between the real estate market and the local labour market were noted. The reasons of differences in the processes occurring in both towns and potential future directions of changes were presented.

Keywords

labour market, small towns

Artykuł jest efektem badań przeprowadzonych w ramach projektu badawczego pt.: „Społeczno-gospodarcze i przestrzenne kierunki zmian regionalnego oraz lokalnych rynków pracy województwa śląskiego – SGP WSL”, realizowanego w ramach Priorytetu VIII Regionalne Kadry Gospo-

darki, Działania 8.1 Rozwój pracowników i przedsiębiorstw w regionie, Poddziałania 8.1.2 Wsparcie procesów adaptacyjnych i modernizacyjnych w regionie, Programu Operacyjnego Kapitał Ludzki, współfinansowanego ze środków Unii Europejskiej w ramach Europejskiego Funduszu Społecznego.