

# Małgorzata Broda, Wiesław Wańkowicz

---

## Badania społeczne w zarządzaniu rewitalizacją

---

Problemy Rozwoju Miast 1/3-4, 34-48

---

2004

Artykuł został zdigitalizowany i opracowany do udostępnienia w internecie przez Muzeum Historii Polski w ramach prac podejmowanych na rzecz zapewnienia otwartego, powszechnego i trwałego dostępu do polskiego dorobku naukowego i kulturalnego. Artykuł jest umieszczony w kolekcji cyfrowej [bazhum.muzhp.pl](http://bazhum.muzhp.pl), gromadzącej zawartość polskich czasopism humanistycznych i społecznych.

Tekst jest udostępniony do wykorzystania w ramach dozwolonego użytku.

**Małgorzata Broda**  
**Wiesław Wańkowicz**

## **BADANIA SPOŁECZNE W ZARZĄDZANIU REWITALIZACJĄ**

**Abstrakt.** W artykule omówiono uspołecznienie procesu rewitalizacji, szczególnie jeden aspekt uspołecznienia, tj. pozyskiwanie informacji od lokalnej społeczności. Autorzy wskazali trzy etapy uspołecznienia procesu rewitalizacji, a w zasadzie jego przygotowania. W przypadku pozyskiwania informacji wskazali, że można wykorzystać w tym celu technikę badań kwestionariuszowych. Po ogólnym opisie badań przedstawili opis i wybrane wyniki badań przeprowadzonych w Krakowie w ramach przygotowania rewitalizacji terenów przemysłowych Zabłocia i Czyżyn. Na zakończenie sformułowali wnioski dotyczące dalszego wykorzystania wyników badań i dalszych badań. Wskazali także na przydatność badań związanych z pozyskaniem informacji w procesie zwrotnego informowania społeczności lokalnych o planowanych przedsięwzięciach.

**Słowa kluczowe:** rewitalizacja, uspołecznienie procesów rewitalizacji, badania społeczne

### **1. Rola społeczeństwa lokalnego w procesie rewitalizacji**

Istotnym elementem procesu rewitalizacji, jako jednego z elementów działań służących rozwojowi lokalnemu, jest realizacja prawa obywateli do uczestniczenia w kierowaniu sprawami publicznymi, zgodnie z zasadą, że to społeczności lokalne stanowią jedną z zasadniczych podstaw ustroju demokratycznego.

Powodzenie procesu rewitalizacji w dużym stopniu zależy od zaangażowania w niego całej lokalnej społeczności, a szczególnie mieszkańców rewitalizowanych obszarów. Jest to istotne na etapie przygotowywania programu rewitalizacji, który powinien jak najpełniej uwzględniać problemy występujące na danym terenie, w tym również problemy społeczne i przewidywać działania pozwalające je jak najskuteczniej rozwiązać. Jest to istotne także w trakcie realizacji procesu rewitalizacji, aby na bieżąco oceniać jego przebieg i skuteczność. Również po zakończeniu rewitalizacji warto ustalić społeczny odbiór jej skutków, traktując to jako lekcję na przyszłość. Bardzo pomocne są w tym informacje zaczerpnięta u źródła.

Pierwszym etapem uspołecznienia procesu rewitalizacji jest zebranie informacji na temat ewentualnych interesariuszy<sup>1</sup>, osób i grup społecznych, na których życie i działalność

---

<sup>1</sup> Stosowany już w polskiej literaturze odpowiednik angielskiego słowa *stakeholders*.

będzie miała wpływ planowana rewitalizacja, nie uczestniczących jednak wprost w podejmowaniu decyzji dotyczących poszczególnych działań w tym procesie.

Kolejny etap to pozyskanie od interesariuszy informacji potrzebnych w kierowaniu procesem rewitalizacji, których najlepszym źródłem mogą być właśnie oni.

Następnym etapem jest przygotowanie materiałów do konsultacji, to jest do:

- pokazania, co i komu mamy do zaoferowania (program rewitalizacji, a w zasadzie jej efekty),
- uzasadnienia, dlaczego chcemy to zrobić (przesłanie – misja, cele działań rewitalizacyjnych),
- pokazania, za pomocą jakich instrumentów i środków, konkretnych programów i projektów inwestycyjnych zrealizujemy program rewitalizacji

i przeprowadzenie konsultacji, których celem jest:

- informowanie o planach rozwoju, tworzenie wizerunku rewitalizacji (misja),
- kształtowanie postaw społecznych,
- uzyskanie akceptacji społecznej,
- pozyskanie kapitału i potencjału wykonawczego realizacji (lokalni przedsiębiorcy jako inwestorzy).

Do przeprowadzenia dwóch pierwszych etapów uspołecznienia procesu rewitalizacji można wykorzystać metody badań społecznych, w szczególności technikę badań kwestionariuszowych.

## **2. Ogólna charakterystyka badań społecznych**

Badania społeczne zdobywają coraz większą popularność. Przeprowadza się badania poparcia społecznego dla poszczególnych osób (głównie polityków), ugrupowań, organizacji, decyzji, reakcji na bieżące wydarzenia, wiedzy na temat wydarzeń, zarówno historycznych jak i współczesnych.

Większość projektów infrastrukturalnych, współfinansowanych ze środków Unii Europejskiej lub międzynarodowych instytucji finansowych, musi być poprzedzona tzw. konsultacjami społecznymi, mającymi na celu poznanie opinii społeczeństwa i ewentualne uwzględnienie jego sugestii przy opracowywaniu ostatecznego planu inwestycji. Nawet Konstytucja RP przewiduje swoistą formę badania społecznego, mianowicie referendum. Pozwala ono poznać opinię społeczeństwa na tematy istotne dla niego i wprowadzić rozwiązanie akceptowane przez większość. Również wybory, czy to samorządowe, czy parlamentarne lub prezydenckie, są niczym innym jak badaniem społecznym, w którego wyniku wyłonieni zostają członkowie niektórych organów władzy cieszący się największym poparciem.

Ponadto wiele podmiotów gospodarczych traktuje badania społeczne jako ważny element analizy rynku i na podstawie ich wyników podejmuje decyzje dotyczące np. wpro-

wadzenia nowych produktów, zmiany dotychczasowych, wyboru docelowego segmentu rynku. Podejście to jest wynikiem zrozumienia i stosowanie zasady, iż w gospodarce rynkowej to popyt kształtuje podaż, dlatego też oferta handlowa powinna jak najlepiej zaspokajać potrzeby klientów. Badania społeczne, w tym przypadku stanowiące element badań marketingowych, mają na celu lepsze poznanie oczekiwań odbiorców i dostosowanie do nich oferowanych dóbr czy usług.

Badania społeczne bez względu na cel, któremu służą, mają wiele wspólnych elementów: we wszystkich występuje badacz i badani, służą one zebraniu i usystematyzowaniu informacji o przedmiocie badania.

Jedną z metod badań społecznych są badania kwestionariuszowe. W toku badań kwestionariuszowych po jednej stronie znajduje się badacz lub jego przedstawiciel zadający pytania, a po drugiej stronie badany, odpowiadający na te pytania. Narzędziem badacza jest przygotowany wcześniej kwestionariusz zawierający pytania do respondentów.

Respondent po usłyszeniu lub przeczytaniu pytania interpretuje je, aby zrozumieć, o co jest pytany. Następnie przygotowuje odpowiedź. Jeśli ma już gotowy sąd, to przywołuje go z pamięci. W przypadku, gdy takiego sądu nie ma, co zdarza się częściej, sięga do istotnych dla sprawy informacji i na ich podstawie wyprowadza sąd. Należy mieć świadomość, iż badany nie przeszukuje całego zasobu posiadanych informacji, lecz sięga do tych najłatwiej dostępnych: najświeższych, najczęściej używanych, najbardziej wyrazistych.

### **3. Opis badań społecznych przeprowadzonych w projekcie SURE**

W ramach realizacji projektu SURE<sup>2</sup> (czasowo zorientowany model zrównoważonej rewitalizacji miast) zagadnienie uspołecznienia i badań społecznych na obszarze studiów przypadku (Zabłocie i Czyżyny w Krakowie) zespołu polskiego odnosi się do:

- mieszkańców obszarów studiów przypadku,
- przedsiębiorców działających na tym obszarze (szeroko rozumianych, także w odniesieniu do jednostek dydaktyczno-naukowych, kulturalnych),
- podmiotów spoza obszaru, których zadania związane są ściśle z jego funkcjonowaniem (policja państwowa).

W projekcie postawiono tezę, iż zachodzi związek pomiędzy widocznością i bezpieczeństwem, opracowywana jest aplikacja komputerowa, pozwalająca modelować widoczność (przejrzystość) przestrzeni publicznej.

W celu weryfikacji przyjętego założenia przeprowadzono badania społeczne na obszarach pilotażowych mające dostarczyć informacji o liczbie mieszkańców i ich zwyczajach,

---

<sup>2</sup> Projekt SURE (A Time Oriented Sustainable Urban REgeneration) realizowany jest w ramach 5. Programu Ramowego Unii Europejskiej, części EESD-ESD-3 Energia, środowisko i zrównoważony rozwój, działania kluczowego 4: Miasto jutra i dziedzictwo kulturowe. Polskimi uczestnikami są: Instytut Rozwoju Miast w Krakowie i International Management Services Sp. z o.o. z Krakowa.

wielkości prowadzonej tam działalności gospodarczej. Informacje te posłużą jako dane do aplikacji komputerowej, za pomocą której przygotowane zostaną tzw. chronomapy, mapy przejrzystości przestrzeni publicznych, a więc poziomu bezpieczeństwa na tych przestrzeniach, w zależności od pory dnia, tygodnia, roku. Praktycznie przed przygotowaniem i podjęciem każdej decyzji w procesie rewitalizacji na obszarach pilotażowych zamierza się wprowadzić procedurę przygotowania odpowiednich chronomap: dla mieszkańców – w celu przeprowadzenia dialogu społecznego oraz dla decydentów – w celu merytorycznego przygotowania tych decyzji.

Badania przeprowadzono w drugiej połowie sierpnia 2004 r., czyli w okresie letnich wakacji szkolnych. Objęto nimi wszystkich mieszkańców oraz podmioty gospodarcze z dwóch obszarów pilotażowych: Zabłocia i Czyżyn.

Ze względu na stosunkowo małą zbiorowość na obu obszarach zrezygnowano z ograniczania badań do grupy reprezentatywnej, gdyż jej wyłonienie byłoby bardziej czasochłonne niż przebadanie całej populacji, a liczebność niewiele mniejsza od liczebności tej ostatniej.

**Badania wśród mieszkańców – wybrane wyniki.** Badania wśród mieszkańców były przeprowadzone w godzinach popołudniowych, od 14:30 do 20:00. W przypadku nieobecności lokatorów mieszkanie było ponownie odwiedzane w inny dzień tygodnia i o innej godzinie. Dopiero drugą nieobecność zaznaczano w formularzu odpowiedzi. Formularz ankiety składał się z dwóch podstawowych części (wzór zamieszczono w załączniku 1):

- część pierwsza służyła do zebrania informacji na temat wszystkich osób zamieszkujących dany dom czy mieszkanie, także w podziale na strukturę wiekową i aktywność zawodową,
- część druga skierowana była do każdej osoby oddzielnie i służyła do zbadania ruchliwości (wyjścia i powroty do domu: czas i cel przemieszczenia, środek lokomocji).

W tabeli 1 przedstawiono metodyczną część wyników badań przeprowadzonych wśród mieszkańców. Stosunkowo duży odsetek nieobecnych (ponad 60%) był spowodowany prawdopodobnie wyjazdami wakacyjnymi, częstymi pod koniec sierpnia. Wysoki był również procent uzyskanych odpowiedzi – 22%, a na Zabłociu 28%, zazwyczaj w przypadku ankiet bezpośrednich przeprowadzanych w mieszkaniach waha się on w granicach 10-15%. Jeśli wziąć pod uwagę jedynie osoby, które zastano, wyniki są jeszcze lepsze i to znacznie, gdyż wynoszą odpowiednio 57% dla całej populacji i 76% dla Zabłocia. Tak wysoki odsetek uzyskanych odpowiedzi na Zabłociu zaskoczył przeprowadzających badania, gdyż spodziewano się, że w dzielnicy zamieszkałej w dużym stopniu przez osoby bezrobotne, słabo wykształ-

cone, będzie znacznie mniejsze zrozumienie dla przeprowadzanych badań. Tymczasem ludzie chętnie udzielali odpowiedzi, przynajmniej w takim zakresie, w jakim byli w stanie.

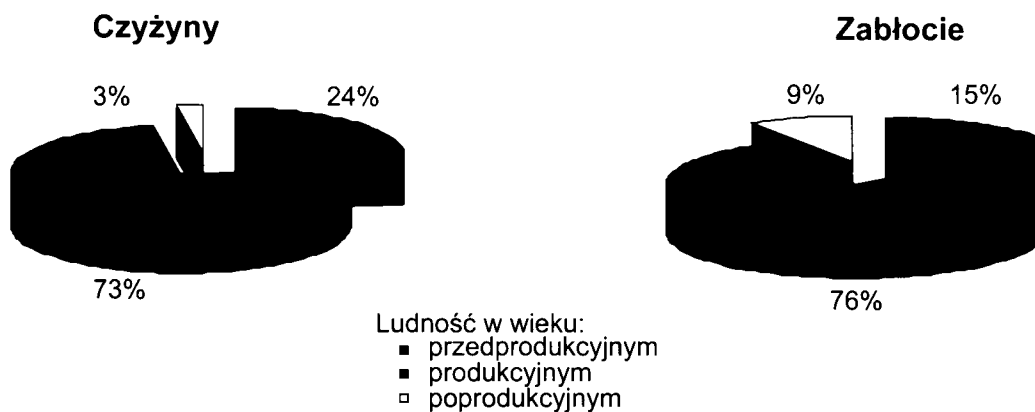
Tabela 1. Wyniki badań przeprowadzonych wśród mieszkańców Zabłocia i Czyżyn (część metodyczna)

Ankiety	Zabłocie		Czyżyny		Łącznie	
	liczba miesz- kań	% odpowiedzi	liczba miesz- kań	% odpowiedzi	liczba miesz- kań	% odpowiedzi
przeprowadzone	37	28	86	20	123	22
brak zgody	12	9	80	19	92	17
nieobecni	82	63	256	61	338	61
suma	131	100	422	100	553	100

W 37 mieszkaniach wypełniono 58 załączników dotyczących godzin wyjść i przyjść do domu. Najwięcej trudności sprawiało podanie godzin wyjść i przyjść poszczególnych członków rodziny, co tłumaczono zazwyczaj ich nieregularnością, szczególnie w soboty i niedziele: 28 osób (48%) wskazało na nieregularne wyjścia i przyjścia w całym tygodniu, a 23 osoby (40%) tylko w soboty i niedziele. Wśród celów tych wyjść najczęściej wskazywano zakupy, rzadziej pracę zawodową.

W Czyżynach częściej niż na Zabłociu odmawiano wypełnienia ankiety, tłumacząc to zazwyczaj obawą o bezpieczeństwo mieszkania, na co mogły mieć wpływ częste kradzieże na tym terenie. Również nie dla wszystkich członków rodziny wypełniano załączniki dotyczące godzin wyjść i przyjść z domu, zwłaszcza gdy byli oni nieobecni; w 86 mieszkaniach wypełniono 114 załączników. Wśród odpowiedzi przeważały informacje o nieregularnym czasie pracy lub nauki, a przynajmniej powrotach z pracy (65 osób, co stanowi 57% badanych) oraz nieregularnych wyjściach i przyjściach w czasie weekendu, co dodatkowo wskazało 35 osób (30%). Istnieje prawdopodobieństwo, że wyniki badań mogą być częściowo zafałszowane z obawy o bezpieczeństwo mieszkań w przypadku przeniknięcia do świata przestępczego danych o okresach nieobecności mieszkańców.

Strukturę ekonomiczną ludności Czyżyn i Zabłocia przedstawiono na rycinie 1. Oba te obszary zamieszkuje ludność stosunkowo młoda (badania nie obejmowały akademików Politechniki Krakowskiej, które znajdują się na obszarze Czyżyn), ale z dominującą grupą osób w wieku produkcyjnym, społeczeństwa te będą się szybko starzeć.



Ryc. 1. Struktura ekonomiczna mieszkańców Czyżyn i Zabłocia w Krakowie.

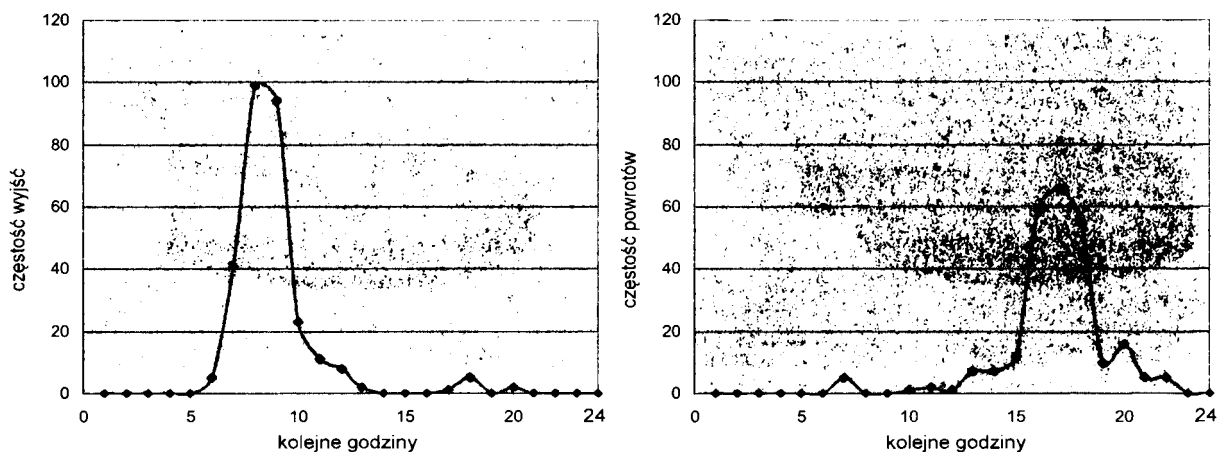
Wśród mieszkańców Czyżyn praktycznie nie ma osób bezrobotnych (3 osoby na 176 w wieku produkcyjnym, natomiast wśród mieszkańców Zabłocia jest to grupa stosunkowo duża (15 osób na 94 w wieku produkcyjnym). Mieszkańcami Czyżyn są głównie osoby z wyższym wykształceniem (135 osób, cała zbadana populacja liczy 238 osób, w tym w wieku przedprodukcyjnym 56), wśród mieszkańców Zabłocia grupa osób z wykształceniem wyższym jest mniejsza, ale także stosunkowo duża (50 osób, cała zbadana populacja liczy 123 osoby, w tym w wieku przedprodukcyjnym 18).

Kolejnym elementem badań była ruchliwość mieszkańców (wyjścia i powroty do domu). Wyniki potwierdziły ogólne prawidłowości w tej dziedzinie (ryc. 2), to jest występowanie wyraźnego szczytu porannego związanego z wyjazdami z domu oraz rozciągniętego szczytu popołudniowego związanego z powrotami do domu. Ważnym zastrzeżeniem związanym z wynikami przeprowadzonych badań jest ich wyrwykowość w czasie – zostały przeprowadzone tylko raz, ale respondenci zostali zapytani o zwyczajowe zachowania w ciągu całego tygodnia.

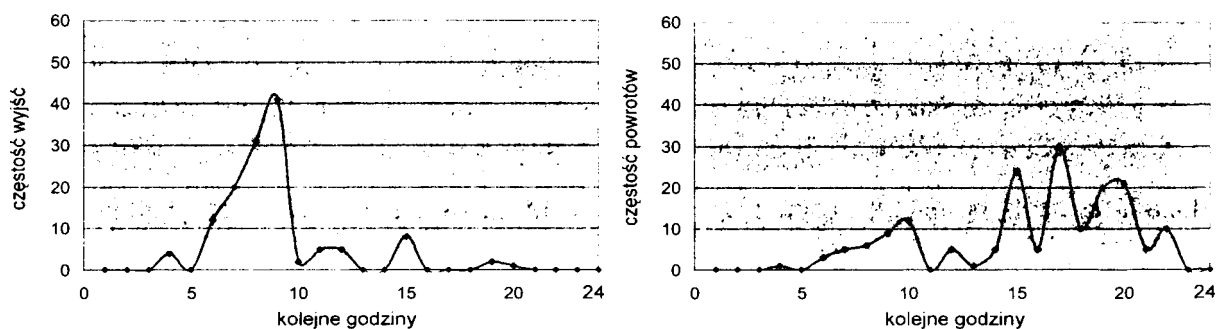
**Badania wśród przedsiębiorców – wybrane wyniki.** Badania wśród przedsiębiorców były przeprowadzone w godzinach przedpołudniowych, od 8:30 do 15:00. Dotyczyły one wszystkich przedsiębiorstw (zakładów pracy), zarówno produkcyjnych, jak i usługowych czy handlowych.

Formularz ankiety składał się z dwóch podstawowych części (wzór zamieszczono w załączniku 2): część pierwsza służyła do zebrania informacji na temat przedsiębiorstwa (zakładu pracy), w tym o rodzaju prowadzonej działalności, część druga dotyczyła pracowników (czasu pracy) i klientów (liczby i czasu pobytu w przedsiębiorstwie).

## CZYŻYNY



## ZABŁOCIE



Ryc. 2. Częstość wyjść i powrotów do domu, dane z typowego tygodnia.

W przypadku przedsiębiorstw również rzadko odmawiano wypełnienia ankiet: na Zabłociu w 10% podmiotów, a w Czyżynach 20%. W takich przypadkach ankieterzy w miarę możliwości wypełniali kwestionariusze na podstawie danych uzyskanych z sąsiednich firm, z szyldów, tablic informacyjnych, stron internetowych. Jako powody odmowy podawano brak czasu lub kompetentnej osoby.

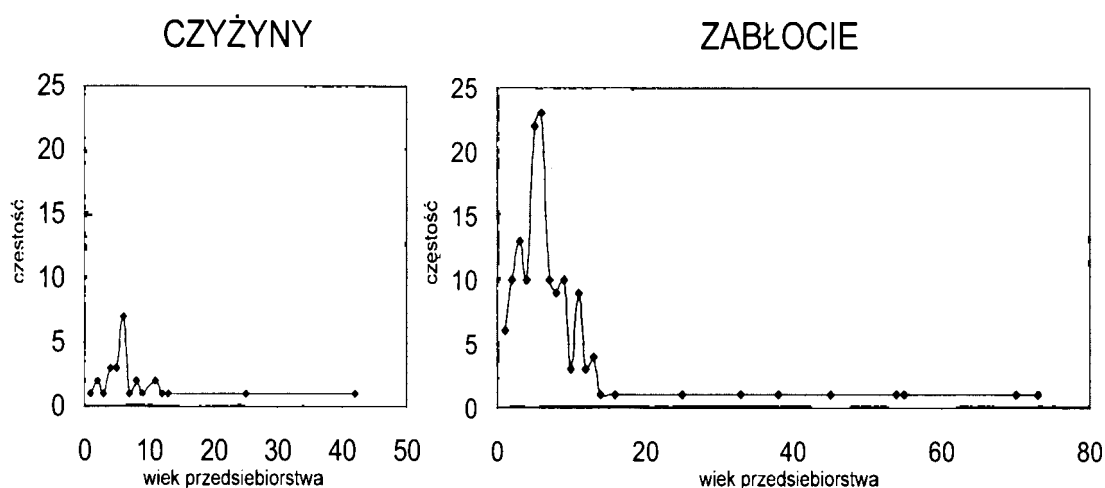
Badaniami objęto łącznie 175 firm, z czego 148 znajdowało się na Zabłociu, a 27 w Czyżynach. Podmioty gospodarcze również miały duże problemy z dokładnym określeniem liczby klientów w poszczególnych godzinach, a nawet okresów wzmożonego ruchu w ciągu dnia czy tygodnia. Problemy te były szczególnie widoczne na Zabłociu, gdzie niektóre przedsiębiorstwa miały jedynie siedzibę, natomiast z klientami kontaktowały się telefonicznie, drogą elektroniczną lub jeżdżąc do nich. Ponadto z obserwacji ankieterów wynikało, że w niektórych przypadkach podawane informacje, dotyczące głównie liczby zatrudnionych, były niezgodne ze stanem faktycznym, co należałoby tłumaczyć istnieniem szarej strefy w gospodarce. Zdarzało się, że przedsiębiorca odmawiał udzielenia odpowiedzi, obawiając się, że uzyskane dane zostaną wykorzystane przez organy skarbowe lub inspekcję pracy.



W analizie informacji na temat przedsiębiorstw działających na terenie Czyżyn i Zabłocia wyraźnie widać podobieństwa w czasie trwania ich działalności (ryc. 3). Na obu tych obszarach największą grupę stanowią przedsiębiorstwa ze stażem 5-6 letnim, większość z nich funkcjonuje niecałe 15 lat.

Większość przedsiębiorstw pracuje od poniedziałku do piątku w godzinach przedpołudniowych, przy czym przedsiębiorstwa prowadzące sprzedaż pracują także po południu. W soboty pracują przedsiębiorstwa produkcyjne i handlowe, a np. wypiekające pieczywo także w niedziele. W układzie pracy ciągłej (7 dni w tygodniu, od 16 do 24 godzin) pracują przedsiębiorstwa obsługujące parkingi, stacja paliw i myjnia samochodowa (Czyżyny).

Według uzyskanych informacji, na terenie Czyżyn pracuje ponad 1000 osób, na terenie Zabłocia ponad 2300.



Ryc. 3. Wiek przedsiębiorstw (zakładów pracy) działających na terenie Czyżyn i Zabłocia.

#### 4. Podsumowanie i kierunki dalszych badań

W artykule przedstawiono jedynie wybrane wyniki badań społecznych, które posłużą do identyfikacji stanu istniejącego i problemów społecznych w celu uwzględnienia ich w procesie rewitalizacji. Całe wyniki zostaną przedstawione po spełnieniu następujących warunków:

- ostatecznie przydatność zebranych informacji będzie można ocenić po ponownym przeprowadzeniu badań, co jest planowane wiosną 2005 r.,
- wyniki zostaną wprowadzone do realizowanego w ramach projektu SURE modelu, który pozwoli dodatkowo na przeprowadzenie oprócz ich analizy statystycznej analizy przestrzennej,

- otrzymane wyniki zostaną porównane z wynikami badania ruchu pojazdów i osób na ulicach omawianych obszarów (pomiar w przekrojach dróg) oraz z danymi otrzymanymi z Miejskiej Komendy Policji, dotyczącymi przestępczości na omawianych obszarach, pozwoli to na prawidłowe wypełnienie przestrzeni publicznych osobami i pojazdami oraz na zweryfikowanie tezy, że przestrzeń przeźroczysta (oglądana przez obserwatorów) jest bezpieczna,
- na bazie uzyskanych wyników przygotowane zostaną materiały dla decydentów i do konsultacji społecznych.

Z punktu widzenia angażowania społeczeństwa w proces rewitalizacji można jednak postawić tezę, że nawet tego typu badania, mające na celu jedynie zebranie konkretnych danych, pełnią funkcję informacyjną i pozwalają zapoznać lokalną społeczność z planowanymi działaniami.

#### **Literatura**

1. Datka S., Suchorzewski W., Tracz M., 1997, *Inżynieria ruchu*, WKiŁ, Warszawa.
2. Holzer J. Z., 1999, *Demografia*, PWE, Warszawa.
3. Mayntz R., Holm K., Hubner P., 1985, *Wprowadzenie do metod socjologii empirycznej*, PWN, Warszawa.
4. Nowak Stefan, 1985, *Metodologia badań społecznych*, PWN, Warszawa.
5. *Wywiad kwestionariuszowy. Analizy teoretyczne i badania empiryczne*, 1983, red. K. Lutyńska, A. P. Wejland, ZN im. Ossolińskich.

## Załącznik 1. Wzór ankiety skierowanej do mieszkańców

### SURE

#### Czasowo zorientowany model zrównoważonej rewitalizacji miast

5 Program Ramowy Unii Europejskiej, część EESD-ESD-3 Energia, środowisko i zrównoważony rozwój, działanie kluczowe 4: Miasto jutra i dziedzictwo kulturowe

**Badania dotyczące mieszkańców na obszarze:**  
Zabłocie, Czyżyny, Rzeźnicza<sup>1</sup>

Nr ankiety

#### A. Informacje podstawowe

Adres:

1. ulica

2. nr domu

3. nr mieszkania

--	--	--

Liczba mieszkańców

4. ogółem

--

5. w wieku przedprodukcyjnym (0 – 18 lat)

--

w tym

7. uczących się w szkole podstawowej lub średniej (szkoła podstawowa, gimnazjum, liceum, szkoła zawodowa, technikum)

6. w wieku przedszkolnym

--

8. w wieku produkcyjnym (kobiety 18 – 60 lat, mężczyźni 18 – 65 lat)

--

w tym

12. pracujących i równocześnie uczących się lub studiujących

9. uczących się

10. studiujących

11. pracujących

cych

--	--	--	--

13. w wieku poprodukcyjnym (kobiety powyżej 60 lat, mężczyźni powyżej 65 lat)

--

w tym

14. rencistów i emerytów ogółem

15. rencistów i emerytów pracujących

16. pracujących

--	--	--

#### B. Wykształcenie

Liczba osób w wieku produkcyjnym i poprodukcyjnym z wykształceniem (powyżej 18 lat)

17. podstawowym

18. zawodowym

19. średnim (matura)

20. wyższym

--	--	--	--

**Uwaga ! Ankieta zawiera załączniki dla poszczególnych osób w domu/mieszkanie**

.....  
data

.....  
ankieter – imię i nazwisko

<sup>1</sup> Niepotrzebne skreślić

### Załącznik

(liczba załączników powinna być równa liczbie mieszkańców domu/mieszkania)

### Badania dotyczące mieszkańców na obszarze: Zabłocie, Czyżyny, Rzeźnicza<sup>2</sup>

Nr ankiety

Nr załącznika

#### Informacje o przemieszczeniach

Adres:

1. ulica	2. nr domu	3. nr mieszkania

4. Czas, kierunek, cel i sposób opuszczenia domu i powrotu do domu (typowy)

Uwaga kolejne godziny (grupy wierszy) oznaczają:

- godzina 0 oznacza godzinę od 0.00 (północ) do 1.00,
- godzina 1 oznacza godzinę od 1.00 do 2.00
- itd.,
- godzina 23 oznacza godzinę od 23.00 do 24.00

We właściwych rubrykach proszę wpisywać:

**C** - symbol czynności: **W** – wyjście z domu, **P** – powrót

**MM** - czas wykonania czynności, po kolejnej godzinie w minutach

**K** - symbol obszaru będącego celem wyjścia lub, z którego następuje powrót:  
1 – obszar badania (np. Zabłocie), 2 – poza obszarem badania

**CE** - symbol celu czynności (wyjścia lub powrotu): **P** – praca, **N** – nauka, **I** - inne

**SP** - symbol sposobu wykonania czynności: 1 – pieszo, 2 – rowerem,  
3 – samochodem osobowym, 4 – taksówką, 5 – komunikacją zbiorową,  
6 – innym środkiem lokomocji

**P** - w przypadku korzystania z komunikacji zbiorowej symbol przystanku, z którego następuje odjazd lub powrót, według mapki dla danego obszaru

	C	MM	C	MM	C	MM	C	MM	C	MM	C	MM	C	MM	
	K	CE	K	CE	K	CE	K	CE	K	CE	K	CE	K	CE	
	SP	P	SP	P	SP	P	SP	P	SP	P	SP	P	SP	P	
	Pn.		Wt.		Sr.		Czw.		Pt.		Sb.		Nd.		
<b>0</b>															<b>0</b>
<b>1</b>															<b>1</b>
(...)															
<b>22</b>															<b>22</b>
<b>23</b>															<b>23</b>
	Pn.		Wt.		Sr.		Czw.		Pt.		Sb.		Nd.		

<sup>2</sup> Niepotrzebne skreślić

## Załącznik 2. Wzór ankiety skierowanej do przedsiębiorców

### SURE

#### Czasowo zorientowany model zrównoważonej rewitalizacji miast

5 Program Ramowy Unii Europejskiej, część EESD-ESD-3 Energia, środowisko i zrównoważony rozwój, działanie kluczowe 4: Miasto jutra i dziedzictwo kulturowe

#### Badania dotyczące aktywności gospodarczej na obszarze: Zabłocie, Czyżyny, Rzeźnicza<sup>3</sup>

#### A. Informacje o przedsiębiorstwie/instytucji

1. Nazwa instytucji

--

Adres:

2. Ulica

3. Nr domu

--	--

Rodzaj prowadzonej działalności (dominujący na danym obszarze):

4. kod według Polskiej Klasyfikacji Działalności<sup>4</sup>

5. w przypadku niemożności ustalenia kodu proszę podać rodzaj prowadzonej działalności w formie opisowej

--	--

6. Rok rozpoczęcia działalności na tym terenie

--

7. W jakich godzinach instytucja pracuje:

	czas rozpoczęcia		czas zakończenia pracy	
Pn.				
Wt.				
Śr.				
Czw.				
Pt.				
Sb.				
Nd. święta				
	GG godziny	MM minuty	GG godziny	MM minuty

<sup>3</sup> Niepotrzebne skreślić

<sup>4</sup> Kody działalności gospodarczej zgodne z PKD – Polską Klasyfikacją Działalności wprowadzoną Rozporządzeniem Rady Ministrów z dnia 7 października 1997 r. w sprawie Polskiej Klasyfikacji Działalności (PKD), Dz. U. nr 128 z 1997 r. poz. 829 z późniejszymi zmianami.

## B. Informacje o pracownikach i klientach

8. Obecna liczba pracowników (zatrudnieni, w tym uczniowie i stażyści)

--

W tym:

	GG godziny	MM minuty	GG godziny	MM minuty
<b>PONIEDZIAŁEK</b>				
9. liczba pracowników 1 zmiany	czas rozpoczęcia		czas zakończenia pracy	
10. liczba pracowników 2 zmiany	czas rozpoczęcia		czas zakończenia pracy	
11. liczba pracowników 3 zmiany	czas rozpoczęcia		czas zakończenia pracy	
12. liczba pracowników przychodzących do pracy w nienormowanym czasie				

(...)

**NIEDZIELA (święta)**

33. liczba pracowników 1 zmiany	czas rozpoczęcia		czas zakończenia pracy	
34. liczba pracowników 2 zmiany	czas rozpoczęcia		czas zakończenia pracy	
35. liczba pracowników 3 zmiany	czas rozpoczęcia		czas zakończenia pracy	
36. liczba pracowników przychodzących do pracy w nienormowanym czasie				

GG godziny	MM minuty	GG godziny	MM minuty
---------------	--------------	---------------	--------------

37. Obecna liczba interesantów (klientów, uczniów, studentów – przeciętna w ciągu doby)

Pn.	Wt.	Śr.	Czw.	Pt.	Sb.	Nd.

38. Szacunkowa liczba interesantów w poszczególnych godzinach doby

	Pn.	Wt.	Śr.	Czw.	Pt.	Sb.	Nd.	
1								1
2								2

(...)

23								23
24								24
	Pn.	Wt.	Śr.	Czw.	Pt.	Sb.	Nd.	

Uwaga kolejne godziny oznaczają: godzina 1 oznacza godzinę od 0.00 (północ) do 1.00, godzina 2 oznacza godzinę od 1.00 do 2.00 itd.

.....  
data

.....  
ankieter – imię i nazwisko

## Streszczenie

Istotnym elementem procesu rewitalizacji jest realizacja prawa obywateli do uczestnictwa w kierowaniu sprawami publicznymi.

Pierwszym etapem uspołecznienia procesu rewitalizacji jest zebranie informacji na temat ewentualnych interesariuszy – osób i grup społecznych, na których życie i działalność będzie miała wpływ planowana rewitalizacja, ale nieuczestniczących wprost w podejmowaniu decyzji dotyczących poszczególnych działań w tym procesie. Kolejny etap to pozyskanie od interesariuszy informacji potrzebnych w kierowaniu procesem rewitalizacji, których najlepszym źródłem mogą być właśnie oni. Do przeprowadzenia tych działań można wykorzystać metody badań społecznych, w szczególności technikę badań kwestionariuszowych.

W ramach realizacji projektu SURE (czasowo zorientowany model zrównoważonej rewitalizacji miast) zagadnienie uspołecznienia i badań społecznych na obszarze studiów przypadku (to jest Zabłocie i Czyżyny w Krakowie) zespołu polskiego odnosi się do:

- mieszkańców obszarów studiów przypadku,
- przedsiębiorców działających na tym obszarze (szeroko rozumianych – także w odniesieniu do jednostek dydaktyczno-naukowych i kulturalnych),
- podmiotów spoza obszaru, których zadania związane są ściśle z jego funkcjonowaniem (policja państwowa).

Dzięki badaniom uzyskano informacje o liczbie mieszkańców i ich zwyczajach oraz rozmiarach prowadzonej działalności gospodarczej. Informacje te posłużyły jako dane do przygotowania tzw. chronomap – map przejrzystości przestrzeni publicznych, a więc poziomu bezpieczeństwa na tych przestrzeniach, w zależności od pory dnia, tygodnia, roku. Przed przygotowaniem i podjęciem istotnych decyzji w procesie rewitalizacji na obszarach pilotażowych, zamierza się wprowadzić procedurę przygotowania chronomap: dla mieszkańców – w celu przeprowadzenia dialogu społecznego oraz dla decydentów – w celu merytorycznego przygotowania tych decyzji.

W artykule przedstawiono jedynie wybrane wyniki badań. Z punktu widzenia angażowania społeczeństwa w proces rewitalizacji, można jednak postawić tezę, że nawet tego typu badania pełnią funkcję informacyjną i pozwalają zapoznać lokalną społeczność z planowanymi działaniami.

## SURVEYS IN REVITALIZATION MANAGEMENT

### Summary

An essential element of the revitalization process is the implementation of the citizens' right to participate in public matter management.

The first stage of turning the revitalization process into a social process is collection of data on possible stakeholders: persons and groups whose life and activities are affected by planned revitalization projects, but who do not directly participate in the decision-making process concerning particular projects. Another stage will be to obtain from the stakeholders all data that are required for managing revitalization processes, since the stakeholders may be the best sources of such data. To carry out such activities, it is possible to use polling methods, including surveys in particular.

As part of the SURE Project (time-oriented model of sustainable urban revitalization), the issue of social participation and polling on case-study areas (Zabłocie and Czyżyny borough in Kraków) selected by the Polish team concern the following:

- residents of case-study areas,
- businesses operating on the areas (including all organizations and educational or cultural institutions),
- entities from outside the areas whose tasks are closely related to the area operation (state police).

Based on our research, we obtained data on the numbers of residents, their customs and the extension of business operations. Such data were used as input to the so-called chronomaps showing public-space transparency, that is the safety levels on selected areas, depending on the time of the day and day of the week, or on an annual basis. Before essential decisions are prepared and made on the revitalization process on pilot areas, we intend to implement a chronomap development procedure: for residents to carry out a social dialogue and for decision makers to prepare such decisions in substance.

In this paper, we present only selected research results. From the viewpoint of citizens' involvement in the revitalization process, we may say that even our type of research fulfils and information function that allows for getting the local community acquainted with planned projects.

**Key words:** revitalization, socializing revitalization processes, polling

Dr inż. Wiesław Wańkowicz  
Instytut Rozwoju Miast – Kraków  
Mgr Małgorzata Broda  
IMS Sp. z o.o.