

Rudolf Jamka

Badania wykopaliskowe w Opolu

Ochrona Zabytków 1/3/4, 124-126, 168

1948

Artykuł został zdigitalizowany i opracowany do udostępnienia w internecie przez Muzeum Historii Polski w ramach prac podejmowanych na rzecz zapewnienia otwartego, powszechnego i trwałego dostępu do polskiego dorobku naukowego i kulturalnego. Artykuł jest umieszczony w kolekcji cyfrowej bazhum.muzhp.pl, gromadzącej zawartość polskich czasopism humanistycznych i społecznych.

Tekst jest udostępniony do wykorzystania w ramach dozwolonego użytku.

BADANIA WYKOPALISKOWE W OPOLU

RUDOLF JAMKA

Na miejscu zamku, barbarzyńsko zniszczonego przez Niemców, natrafiono w 1930 r. na szczątki miasta wczesnopolskiego od X do XII w. Odkryto tu ulice wykładane tarcicami, szczątki chat i umocnień drewnianych oraz olbrzymią ilość przedmiotów drewnianych, metalowych i innych, nieznanymi z wykopalisk polskich. Materiał ten niepublikowany, złożono w b. Państwowym Muzeum Prehistorycznym w Raciborzu, gdzie uległ zniszczeniu podczas działań wojennych.

W związku ze zbliżającą się tysiącletnią rocznicą wystąpienia Polski na arenę dziejową, Naczelna Dyrekcja Muzeów w Warszawie podjęła się realizacji planu równoczesnego przeprowadzenia badań wykopaliskowych w szeregu grodów, znanych nam z zarania naszych dziejów. Zaznaczyć należy, że tego rodzaju planowych badań nie przeprowadzano u naszych sąsiadów zachodnich.

Opole przydzielono do tej grupy grodów, które mają być zbadane w najbliższym czasie. Badania rozpoczęto w pierwszych dniach lipca. Dotychczas odkryto fragmenty murów zamku oraz szczątki starszej osady. Mury te należą do założeń obronnych oraz bliżej nieokreślonych

Ryc. 85. Opole. Kafel z wyobrażeniem księcia śląskiego (fot. W. Kócka).



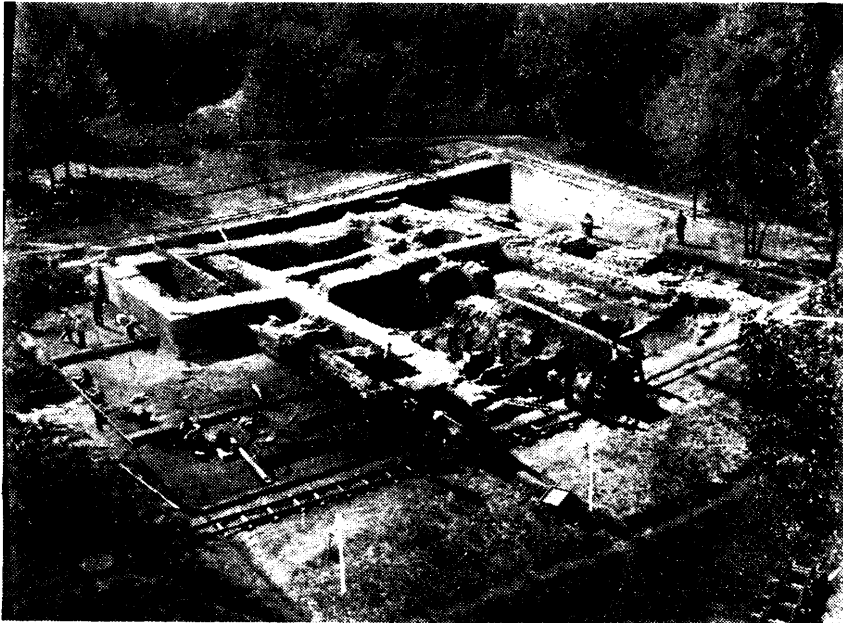
budynków. Mury obronne o gotyckim wątku i formie cegły (ryc. 86), wypełnione były wewnątrz dwu okładzin wiązanych gruzem z cegieł, połączonych zaprawą murarską. Słaby ten mur, wzmocniony był szkarpami. Mury wchodzące w skład budynków, wzniesiono w czasach późniejszych. Z tego samego okresu pochodzą szczątki sklepień. Z zamkiem związana jest wielka ilość zabytków ruchomych, jak kafle, cegły profilowane, skorupy naczyń glinianych, kości zwierzęce itd.

Obecność gruzu z cegieł wewnątrz obrębu muru świadczy o istnieniu starszej budowli, po rozebraniu której użyto materiał do budowy muru obronnego. O ile chronologia muru obronnego, datowanego

Ryc. 86. Opole. Ogólny widok muru obronnego wzmocnionego szkarpami
(fot. W. Kócka).



Ryc. 87. Opole. Ogólny widok wykopalisk. Z prawej strony gotycki mur obronny,
niżej mury budowli pogotyckich i ściany chat (fot. W. Kócka).



na 1228 r., jest słuszna, wówczas należałoby przyjąć powstanie zamku w czasach wcześniejszych. Chronologię tego najstarszego zamku powinny rozwiązać dalsze prace wykopaliskowe.

Zamek zbudowano na miejscu starszej osady, po której zachowały się szczątki chat i ulicy. Chaty budowane były na zrąb. W obrębie chat stwierdzono podłogę drewnianą, wykonaną z tarcic. Setki odkrytych klepek do naczyń drewnianych i misek również drewnianych, świadczą o istnieniu na miejscu pracowni. Wśród wielu przedmiotów znalezionych w osadzie na uwagę zasługują pławiki, miniatura czółenka (zabawka dla dzieci), szczątki obuwia, niekiedy zdobionego, krzesiwa, haczyki do wędek, grot do dzidy, grociki do strzał łuku i kuszy i wiele innych zabytków.

Badania wykopaliskowe prowadzone są z ramienia Prehistorycznego Działu Państwowego Muzeum we Wrocławiu. Subwencionowane są przez Naczelną Dyрекcję Muzeów w Warszawie i Komitet Badań Prehistorycznych w Opolu. Kierownikiem prac jest prof. dr Rudolf Jamka, a zastępcą dr Wojciech Kócka.

FRAGMENTY GOTYCKIE NA STARYM MIEŚCIE

JANINA STARZYŃSKA

Nasza wiedza o zachowanych elementach gotyckich na Starym Mieście dotyczyła przed wojną przede wszystkim murów obronnych częściowo odsłoniętych, w większości tkwiących w zabudowie Podwala, Mostowej i Brzozowej, następnie Katedry, wieży augustiańskiej, 3 kamienic w Rynku, kamienicy na Nowomiejskiej i Krzywym Kole oraz Zamku.



Ryc. 88. Warszawa, Rynek St. Miasta. Ściana szczytowa od nr. 22. Wnęka gotycka, pokryta polichromią.

pas. Cette méthode est de beaucoup supérieure aux précédentes, chimiques et mécaniques qui avaient une action nocive sur la polychromie et la peinture. Les expériences déjà opérées en ce sens ont donné des résultats positifs.

LES FOUILLES DU WAWEL

Sur l'initiative de la Direction Générale des Musées et de la Protection des Monuments, on a entrepris cette année des fouilles en vue de retrouver des couches culturelles anciennes, historiques et préhistoriques. On creusa deux fossés dont l'un traverse la colline du Wawel. On a trouvé les fondations de deux églises du XIV^e s., des couches culturelles du XIII^e ainsi que de l'époque de la culture „lusitziennne“ et du néolithique. Dans le second fossé, à une profondeur d'environ 6 m., on a trouvé le profil de l'ancien mur de défense avec des restes de palissade du XIII^e s., lorsque le château de la colline du Wawel était en bois.

LES FOUILLES DE OPOLE

Lors des fouilles commencées cette année à Opole, on a découvert des fragments des murs d'un château-fort ainsi que les restes d'une station plus ancienne. Ces murs remontent à diverses époques, du XIII^e au XV^e s. La station constitue la couche la plus basse du terrain étudié; on y a retrouvé des restes de chaumières et de rues, ainsi qu'une grande quantité d'objets en bois et en métal.

DÉCOUVERTES D'ARCHITECTURE GOTHIQUE À VARSOVIE

Après la destruction barbare de la Vieille Ville de Varsovie par les Allemands, on a découvert, lorsqu'on enlevait les décombres et que l'on renforçait les murs, de nombreux fragments d'architecture bourgeoise gothique, tout à fait inconnus auparavant. Ce sont, pour la plupart, des portails, des niches

et des parties de constructions de murs gothiques. On en tiendra compte lors de la reconstruction projetée de Varsovie.

L'ARCHITECTURE ET LA SCULPTURE DE STYLE RENAISSANCE DU CHÂTEAU DE PIESKOWA SKAŁA

Le château de Pieskowa Skala a été construit par la grande famille des Szafrańc. Il perdit entièrement son caractère primitif après les transformations opérées au XVII^e, XVIII^e et au XIX^e s. On a réussi actuellement, lors de travaux de conservation entrepris à une grande échelle, à découvrir les galeries à arcades — entièrement murées — de la cour Renaissance, arcades appuyées sur des piliers quadrangulaires en pierre. On a mis à jour dans les pendentifs des arcs de la cour deux rangs de mascarons sculptés en pierre, magnifiques de caractère et de force dans l'expression.

LES SARCOPIAGES DES SIENIAWSKI DANS LES COLLECTIONS DU WAWEL

Les collections du Wawel renferment des sarcophages sculptés en étain qui proviennent de l'ancienne chapelle du château de Brzezany. Quatre d'entre eux ont, sur le couvercle, des figures sculptées des membres défunts de la famille des Sieniawski. A la suite d'une analyse profonde de style, l'auteur identifie les diverses figures des sarcophages avec les personnes de Adam Jérôme, Nicolas, Alexandre et Procope Sieniawski. T. Mańkowski attribue le sarcophage de Procope au ciseau de Jean Pfister, les trois autres à celui de Bernet Decambos (Dikeruin). Les sarcophages abîmés par la lèpre de l'étain, sont soumis actuellement à des travaux de conservation dans l'atelier de K. Pieńkowski. On leur a rendu, à cette occasion, leur polychromie primitive, or et argent.

CENA Nr 5/4 zł 200.—

Warunki prenumeraty: prenumerata roczna — 450 zł. — Prenumeratę przyjmuje Administracja: Kraków, ul. Jagiellońska 8, Spółdzielnia Pracy i Użytkowników „Czytelnik”. — Konto P. K. O. Kraków IV-5162.
Wysyłka w prenumeracie następuje po dokonaniu przedpłaty.

M-44844 — Papier kl. V, 70 × 100 ilustr. 90 g

PKZG, Kraków, Wielopole 1 — 2.000 — Zam. 1581 — XI. 48.