

Jacek Kaczmarek, Rod Allman

Przestrzeń społeczna małego miasta w Polsce Środkowej : przykład Główna i Strykowa

Acta Universitatis Lodzianis. Folia Geographica Socio-Oeconomica nr 4,
105-116

2002

Artykuł został zdigitalizowany i opracowany do udostępnienia w internecie przez Muzeum Historii Polski w ramach prac podejmowanych na rzecz zapewnienia otwartego, powszechnego i trwałego dostępu do polskiego dorobku naukowego i kulturalnego. Artykuł jest umieszczony w kolekcji cyfrowej bazhum.muzhp.pl, gromadzącej zawartość polskich czasopism humanistycznych i społecznych.

Tekst jest udostępniony do wykorzystania w ramach dozwolonego użytku.

*Jacek Kaczmarek, Rod Allman**

**PRZESTRZEŃ SPOŁECZNA MAŁEGO MIASTA
W POLSCE ŚRODKOWEJ: PRZYKŁAD GŁÓWNA I STRYKOWA**

W artykule zaprezentowano dwa sposoby postępowania badawczego przy analizowaniu przestrzeni społecznej. Pierwszy z nich nawiązuje do obiektywnych studiów nad środowiskiem geograficznym, zaś drugi eksponuje podejście humanistyczne w interpretacji zjawisk przestrzennych. Zamierzeniem autorów było wykazanie komplementarności obu metod analitycznych. Weryfikacji poddano hipotezę, że przestrzeń małego miasta jest zróżnicowana społecznie, ale nie występują tutaj tak silne kontrasty, jak w dużych aglomeracjach.

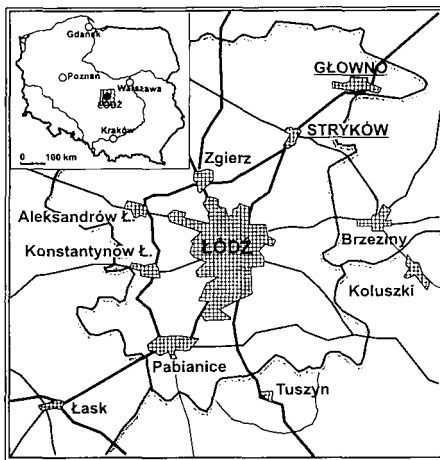
1. WPROWADZENIE

Wiosną 1996 i 1997 r. zostały przeprowadzone badania terenowe, których celem było poznanie zróżnicowania społecznego przestrzeni małego miasta w Polsce środkowej. Studia miały charakter naukowy i dydaktyczny. Uczestniczyli w nich studenci geografii turystyki i hotelarstwa Uniwersytetu Łódzkiego. Były to ćwiczenia terenowe z geografii społecznej i ekonomicznej, stanowiące integralną część II roku studiów na tej specjalności. Wcześniej, w trakcie roku akademickiego, studenci zyskali podstawową wiedzę z zakresu geografii społecznej, ekonomicznej i osadnictwa. Poznali główne nurty badawcze tych dziedzin geografii, podstawową metodologię oraz niezbędną literaturę przedmiotu. Podczas ćwiczeń terenowych studenci sprawdzali zdobytą wiedzę teoretyczną i doskonalili swoje umiejętności analityczne. Poza tym rozwijali zdolności pracy w grupie, możliwości nawiązywania kontaktów z ludźmi, sposoby prowadzenia rozmowy i budowanie atmosfery zaufania. Przeprowadzone badania stanowiły jednocześnie fazę przygotowawczą (pilotażowe studium metodologiczne) dla projektowanych analiz porównawczych przestrzeni małych miast polskich i brytyjskich.

* Rod Allman jest pracownikiem Manchester Metropolitan University.

2. METODY I OBSZAR BADAŃ

Celem naukowym ćwiczeń terenowych była weryfikacja założenia, że przestrzeń małego miasta jest zróżnicowana społecznie, choć nie występują tak ostre kontrasty, jak w dużych miastach. Kluczowym terminem używanym podczas trwania studiów były **obszary społeczne**, które można zdefiniować jako tereny mieszkaniowe zlokalizowane w przestrzeni zurbanizowanej, charakteryzujące się indywidualnością fizjonomiczną, a szczególnie kulturą i społeczną jednorodnością ludzi tam żyjących (Johnston, Gregory, Smith 1994).



Rys. 1. Położenie geograficzne Strykowa i Głowna w regionie łódzkim

Przestrzeń społeczną nazwano zatem część zróżnicowanej przestrzeni miasta użytkowaną przez podobne grupy społeczne, które identyfikują się ze swoim miejscem zamieszkania. Prace nad obszarami społecznymi zostały zapoczątkowane w latach dwudziestych XX w. przez tzw. Szkołę Chicagowską. Następnie podejście ekologiczne zaowocowało w geografii człowieka takimi rodzajami studiów empirycznych, jak:

- badania przestrzennego rozkładu ludności według jej cech społecznych, ekonomicznych i demograficznych;
- badania obszarów naturalnych przy zastosowaniu obiektywnych i subiektywnych (*participatory investigations*) procedur badawczych;

● badania dotyczące problemów społecznych, np. patologia, bieda, bezrobocie, itp. (Walmesley, Lewis 1997).

Do studiów terenowych wybrano Głowno i Stryków położone na północny wschód od Łodzi (rys. 1). Powierzchnia Strykowa wynosiła 8,1 km², a liczba mieszkańców – 3634. Natomiast większe Głowno liczyło 15 478 mieszkańców, a jego powierzchnia wynosiła 19,8 km². W obu miastach zastosowano odmienne metody zbierania danych empirycznych. W Głownie obserwowano przestrzeń obiektywną, przy zastosowaniu tradycyjnych metod geograficznych, natomiast w Strykowie poddano analizie przestrzeń subiektywną za pomocą **obserwacji uczestniczącej** oraz metody *streetwork* (Burgess, Jackson 1992).

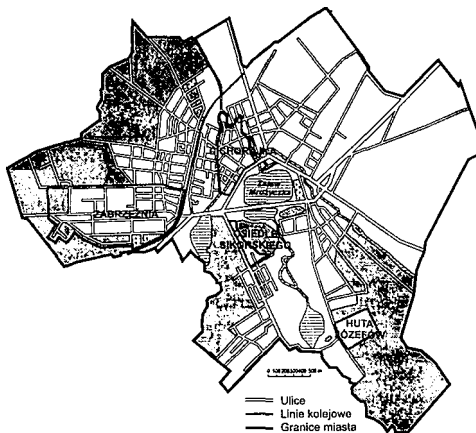
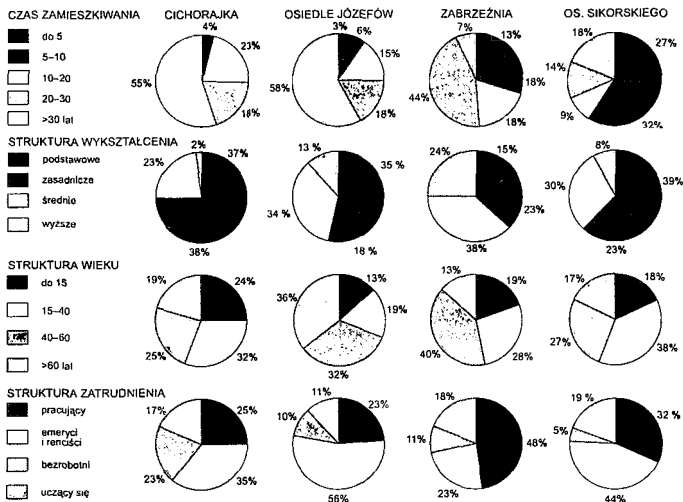
3. PRZESTRZEŃ SPOŁECZNA GŁOWNA

Do badań terenowych wybrano celowo cztery obszary w Głownie: Cichorajka, osiedle Huta Józefów, osiedle Sikorskiego i Zabrzeżnię (rys. 2). Dobór takich terenów wynikał przede wszystkim z odmiennego położenia w strukturze przestrzennej miasta, różnorodności zabudowy, kompozycji urbanistycznej, okresu powstania oraz wyposażenia w usługi.

Cichorajka jest zlokalizowana centralnie w strukturze przestrzennej Głowna. Terytorialnie wyznaczają ten fragment miasta rzeki Mroga (od wschodu) i Mrożyca (od zachodu) oraz ulice Zgierska i Swoboda (od południa). Jeszcze w latach dwudziestych XX w. znajdowały się tutaj tereny wypoczynkowe dla mieszkańców Głowna. W połowie tego okresu obszar ten został podzielony na dużą liczbę małych działek. Powstała wówczas substandardowa, chaotyczna zabudowa. Współcześnie można tu zaobserwować proces wymiany zabudowy, jednak wrażenie bezładu urbanistycznego oraz zaniedbania terenów pozostaje bez zmian.

Osiedle Huta Józefów jest położone peryferyjne w południowo-wschodniej części Głowna. Interesującą lokalizację wyznacza las oraz ul. Kopernika. Obszar osiedla był już od końca XVIII stulecia związany z rozwijającym się przemysłem o różnej skali i znaczeniu. Istniejąca obecnie zabudowa willowa oraz blokowa powstawała w okresie dwudziestolecia międzywojennego i w latach powojennych pod patronatem firmy „Norblin, Bracia Buch i Werner” (późniejszych Wojskowych Zakładów Motoryzacyjnych). Osiedle charakteryzuje się ładem przestrzennym, segregacją funkcji oraz postępującą dekapitalizacją substancji mieszkaniowej.

Osiedle Sikorskiego znajduje się na południe od centrum Głowna. Jest to typowa zabudowa blokowa okresu po II wojnie światowej. Zaletą tej lokalizacji jest las sosnowy stwarzający korzystny mikroklimat, który



Rys. 2. Przestrzeń społeczna Główna

częściowo neutralizuje negatywny wpływ dużego natężenia ruchu samochodowego. Ten fragment miasta charakteryzuje się relatywnie dobrym wyposażeniem w usługi.

Zabrzeźnia jest zlokalizowana w zachodniej części Głowna. Granicę w przestrzeni miasta stanowi tutaj linia kolejowa Łódź-Warszawa. Zabudowa pochodzi z różnych okresów i charakteryzuje się przemieszaniem form architektonicznych, standardu i dominującej funkcji. Przeważająca pierwotnie funkcja rekreacyjna znajduje się w fazie recesji bądź zastępuje ją stałe użytkowanie mieszkaniowe.

Badania ankietowe przeprowadzono wśród mieszkańców wybranych jednostek przestrzennych. Kwestionariusz zawierał dwie grupy pytań. Pierwsza, będąca zbiorem pytań zamkniętych, dotyczyła cech społeczno-demograficznych ankietowanych, natomiast druga była wywiadem swobodnym, w którym poruszano zagadnienia zachowań codziennych w przestrzeni miasta, historii życia, planowanej przyszłości. W sumie ankietowano 350 osób, odpowiednio: Cichorajka (80), osiedle Huta Józefów (83), osiedle Sikorskiego (83), Zabrzeźnia (104). Zdaniem studentów, mieszkańcy badanych obszarów na ogół chętnie udzielali odpowiedzi na zadawane pytania. Wykazywali zrozumienie i zainteresowanie prowadzonymi studiami. Postulowano także, by władze samorządowe mogły wykorzystać otrzymane wyniki do podjęcia działań zmierzających do poprawy warunków życia w Głownie. Szczegółowe rezultaty wykonanych badań terenowych pozwoliły zauważyć pewne interesujące prawidłowości opisane poniżej.

Struktura płci i wieku

Proporcje płci mieszkańców wszystkich analizowanych obszarów są zrównoważone. Należy w tym miejscu nadmienić, że Głowno posiada jedną z najmniejszych dysproporcji płci (109 kobiet na 100 mężczyzn) wśród miast województwa łódzkiego. Taki niekorzystny układ jest trwałą cechą terenów zurbanizowanych. Porównanie struktury wieku ukazuje wyraźne różnice pomiędzy mieszkańcami wybranych jednostek przestrzennych Głowna. Osiedle Huta Józefów jest zamieszkane przez zaawansowaną wiekowo populację. Najmniejszy udział w tej zbiorowości stanowią dzieci i ludzie młodzi. Z kolei z odmiennymi proporcjami mamy do czynienia wśród mieszkańców Cichorajki. Dominują tutaj roczniki najmłodsze. Wartości struktury wieku dla dwóch pozostałych osiedli osiągają poziomy pośrednie.

Struktura wykształcenia i zatrudnienia

Biorąc pod uwagę jeden z bardzo ważnych składników statusu społecznego, tzn. poziom wykształcenia mieszkańców, możemy zaobserwować wyraźne różnice pomiędzy badanymi obszarami. Zdecydowanie najlepiej wykształconą zbiorowością charakteryzuje się Zabrzeźnia. Z kolei najniższe wartości, odpowiadające wyższemu i średniemu poziomowi wykształcenia, charakteryzują mieszkańców Cichorajki. W osiedlach Huta Józefów i Sikorskiego wyraźnie przeważają osoby z wykształceniem podstawowym i średnim. Wśród mieszkańców tych fragmentów miasta wyższe wykształcenie posiadają nauczyciele oraz kadra inżynieryjno-techniczna głowieńskich zakładów przemysłowych i dawnych Wojskowych Zakładów Motoryzacyjnych.

Struktura zatrudnienia mieszkańców badanych obszarów wykazuje silne związki z omawianymi wyżej wskaźnikami (wiek i wykształcenie). Najbardziej dynamiczną, aktywną zawodowo zbiorowością są mieszkańcy jednostki Zabrzeźnia. W pozostałych obszarach dominują emeryci i renciści, a poziom aktywności zawodowej jest najniższy. Symptomatyczny jest fakt, że prawie jedna czwarta badanych mieszkańców Cichorajki pozostaje obecnie bez pracy (najwyższy poziom bezrobocia w mieście).

Powiązania przestrzenne

Do bardzo istotnych kategorii określających relacje zachodzące pomiędzy człowiekiem a jego środowiskiem mieszkaniowym należą lokalizacja miejsca pracy i urodzenia. Stanowią one część przestrzeni codziennych aktywności, z jednej strony, oraz fragment przestrzeni biogeograficznej – z drugiej. Generalnie można stwierdzić, że powiązania przestrzenne mieszkańców badanych obszarów Główna mają charakter lokalny i w większości nie przekraczają granic północno-wschodniej części regionu łódzkiego. Dominują miejsca pracy znajdujące się na terenie Główna oraz położone w Łodzi (łącznie ponad 90%).

Związki biogeograficzne obejmują w głównej mierze obszar miasta, północno-wschodniej części województwa łódzkiego. Rodowici mieszkańcy Główna stanowią ok. 65% badanych zbiorowości Cichorajki, osiedla Huta Józefów i Zabrzeźni. Natomiast na osiedlu Sikorskiego udział osób o rodowodzie głowieńskim nie przekracza połowy ankietowanej populacji. Podobna liczba mieszkańców tego obszaru pochodzi z terenów bezpośrednio powiązanych z miastem. Można zatem stwierdzić, że przestrzeń biogeograficzna mieszkańców Główna ma zasięg lokalny, wynikający z powiązań funkcjonalno-społecznych miasta i jego regionu.

Związki emocjonalne z miejscem zamieszkania

Postrzeganie miejsca zamieszkania, emocjonalna ocena lokalizacji w przestrzeni miasta mogą być wyrażone w postaci zobiektywizowanej lub subiektywnej. Miernikiem dobrze prezentującym powstawanie więzi ze środowiskiem społecznym i geograficznym jest okres zamieszkiwania w badanych obszarach. Jeżeli pobyt nie ma charakteru przymusowego, to w miarę upływu czasu powstają trwałe powiązania społeczne i przestrzenne, tworzą się zbiorowości lokalne, nadające użytkowanej przestrzeni cechy jednorodności i odrębności. Jedno z praw definiujących zachowania przestrzenne człowieka mówi, że im dłużej zamieszkuje on w jednym miejscu, tym prawdopodobieństwo zmiany aktualnego miejsca zamieszkania maleje. Przeprowadzone studia potwierdzają empirycznie przyjęte założenia.

Najbardziej „zasiedziłą” zbiorowość tworzą mieszkańcy Cichorajki i osiedla Huta Józefów, Zabrzeżnię zamieszkuje od ponad dwudziestu lat co najmniej połowa badanej populacji, zaś najmłodszą pod tym względem zbiorowość posiada osiedle Sikorskiego. Długość okresu użytkowania konkretnej przestrzeni miejskiej oraz historia życia znajdują odzwierciedlenie w wywiadach swobodnych, które były prowadzone przez studentów.

Życie mieszkańców Cichorajki toczy się w powolnym, sennym rytmie. Szczególnie doskwiera im niewystarczający poziom wyposażenia w podstawową infrastrukturę techniczną. Narzekają na zły stan nawierzchni dróg oraz zagrożenia wynikające z nadmiernego natężenia ruchu ulicznego, ale są przywiązani do miejsca, w którym żyją. Lubią swoje otoczenie, które uważają za spokojne i bezpieczne.

Mieszkańcy osiedla Huta Józefów to w większości emeryci i renciści, dawni pracownicy Wojskowych Zakładów Motoryzacyjnych. Przeważająca część z nich żyje tutaj od ponad trzydziestu lat i są bardzo przywiązani do zajmowanej przestrzeni. Posiadają wiadomości dotyczące przeszłości swojego osiedla. Do walorów miejsca zamieszkania zaliczają ciszę i spokój, będące konsekwencją położenia dość daleko od centrum Głowna oraz dobre warunki przyrodnicze. Ludzie ci nie przeprowadzą się gdzie indziej, mimo że stan techniczny bloków ulega ciągłemu pogorszeniu.

Wśród osób zamieszkujących osiedle Sikorskiego charakterystyczne są postawy dwóch grup. Pierwsza – to głównie emeryci, zamieszkujący ten obszar od ponad dwudziestu lat nie są zadowoleni z otoczenia, ale jednocześnie nie wyrażają chęci przeniesienia się w inne miejsce. Druga grupa, składająca się z ludzi aktywnych zawodowo, deklaruje chęć zmiany dotychczasowego locum. Preferencje mieszkaniowe dotyczą przede wszystkim chęci posiadania większych mieszkań, domów jednorodzinnych położonych w innej

dzielnicy Główna lub w dużym mieście. Osiedle Sikorskiego jest najmniej akceptowaną przestrzenią wśród badanych, o najsłabiej ukształtowanych więziach lokalnych.

Zabrzeźnia stanowi obszar, gdzie wyraźnie zaczyna dominować zabudowa jednorodzinna o wysokim standardzie. W większości przypadków spotykamy się z łaodem przestrzennym, ciekawym wkomponowaniem w krajobraz leśny oraz walorami estetycznymi najbliższej okolicy. Mieszkańcy mają poczucie bezpieczeństwa i spokoju. Nikt z ankietowanych mieszkańców Zabrzeźni nie wyraził zamiaru zmiany miejsca zamieszkania. Mamy tu także do czynienia z powstawaniem dość silnej zbiorowości lokalnej, z jednej strony, oraz z postawą dążenia do izolacji w istniejącym środowisku społecznym – z drugiej.

Powyższe uwagi pokazują zróżnicowanie postaw wobec użytkowanej przestrzeni miejskiej, które dadzą się uzasadnić długością okresu zamieszkania oraz miejscem urodzenia respondentów. Dobry przykład stanowi osiedle Sikorskiego, gdzie nie ukształtowały się wyraźne więzi emocjonalne z miejscem zamieszkania. Taka ambiwalentna postawa wynika z faktu, że ponad połowa mieszkańców pochodzi spoza Główna i czas zamieszkiwania na osiedlu Sikorskiego jest relatywnie najkrótszy.

Synteza

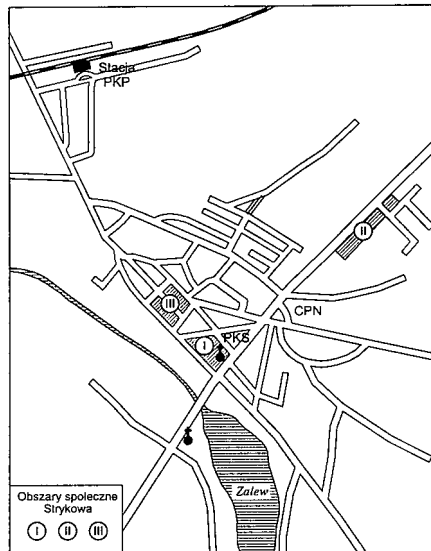
Kształtująca się przestrzeń społeczna Główna ma układ nieregularny, mozaikowy. Położona centralnie Cichorajka najsilniej podlega procesom deprecjacji materialnej i społecznej. Osiedle Huta Józefów charakteryzuje się postępującą dekapitalizacją substancji mieszkaniowej, a udział ludzi z najwyższych kategorii wiekowych jest tu największy. Mieszkańcy osiedla Sikorskiego są najbardziej heterogeniczną zbiorowością, żyjącą w stopniowo pogarszających się warunkach. Z kolei w jednostce Zabrzeźnia możemy zaobserwować stałe tendencje postępującego „uszlachetniania” środowiska geograficznego i społecznego.

4. ŚWIAT SPOŁECZNY MIESZKAŃCÓW STRYKOWA

Przedstawiona wyżej analiza dotyczyła występowania zjawisk w **przestrzeni obiektywnej**, gdzie badacz jest bezstronnym obserwatorem oraz rejestruje wybrane zjawiska. Z kolei doświadczenia podmiotu poznającego, działającego w tej przestrzeni mogą być całkiem odmienne. Szczególnie istotne stają się

postrzeganie miejsca, w którym człowiek żyje. Mamy wówczas do czynienia ze światem życia mieszkańca, usytuowanym pomiędzy strukturą społeczną danego obszaru a biografią jednostki, pomiędzy zachowaniami rezydencjonalnymi a rutyną życia codziennego (Eyles 1992).

Zdecydowano wybrać do tego rodzaju badań obszary w Strykowie, zróżnicowane pod względem fizjonomicznym i przestrzennym. Obszar I to centralnie położony plac miasta o typowej małomiasteczkowej zabudowie, dość dobrze wyposażony w usługi. Obszar II to zespół wolnostojących domów jednorodzinnych o dobrym standardzie, położonych peryferyjnie. Obszar III to osiedle bloków wielorodzinnych, znajdujące się w pobliżu centrum miasta (rys. 3).



Rys. 3. Stryków – obszary społeczne w przestrzeni miasta

Prowadzone badania miały charakter bezpośredniej rozmowy z mieszkańcami poszczególnych fragmentów miasta. Rozmowa miała charakter otwarty, bez wcześniej przygotowanej ankiety. Zaletą takiego podejścia jest swoboda i elastyczność podczas wywiadu. Pozwala ona na indywidualne

podejście do każdego rozmówcy, umożliwia indywidualne kształtowanie każdej rozmowy. Poza tym takie badania są mniej stresujące dla respondentów, ponieważ nie widząc „białej kartki” rozmówca staje się bardziej szczerzy i otwarty. Czas takiej rozmowy zależy od chęci respondenta, to on decyduje o jej zakończeniu (rozmowy takie trwały od 15 min do 1 godz., a przeprowadzono ich po 20 w każdym wybranym fragmencie przestrzeni miasta).

Cechą wspólną badanych obszarów było, wielokrotnie podkreślane, poczucie bezpieczeństwa i komfortu psychicznego. Wszyscy pytani twierdzili, że zakłócenia porządku publicznego zdarzają się rzadko i są wywoływane przez osoby spoza Strykowa. Zdecydowana większość rozmówców to rdzenni mieszkańcy Strykowa i okolic. Badanych łączy zadowolenie, iż zamieszkują tereny w bezpośrednim sąsiedztwie dużego miasta – Łodzi. Stryków oferuje im spokój, bliski kontakt z przyrodą, zaś Łódź stwarza możliwości korzystania z usług wyższego rzędu. Przywiązanie do miejsca zamieszkania wyraża się zdecydowanie w zamiarze nie opuszczania Strykowa, ponadto w tym mieście rozmówcy posiadają rodziny i znajomych.

Obok występujących podobieństw, badane obszary wykazują także różnice. Jedną z nich jest różnorodność poczucie więzi środowiskowej. Na obszarach I i III wytworzyła się specyficzna wspólnota lokalna. Tamtejsi mieszkańcy dobrze się znają, są bardzo życzliwie do siebie nastawieni. Natomiast na obszarze II brak więzi sąsiedzkiej, nasila się zjawisko izolacji powodowane m. in. krótszym okresem zamieszkiwania na tym terenie. Sytuację tę pogłębiają także różnice stanu majątkowego mieszkańców.

Omawiane fragmenty miasta posiadają odmienną strukturę wiekową mieszkańców. Obszar I jest zamieszkiwany przez osoby starsze (50–60 lat), na obszarze II żyją głównie osoby w wieku średnim (30–45 lat) wraz ze swoimi dziećmi, obszar III posiada najbardziej zróżnicowaną strukturę wiekową.

Cechą charakterystyczną przestrzeni Strykowa są odmienne warunki zamieszkania. Obszar miasta w centrum ma starą, zaniedbaną, drewnianą zabudowę (z niewielkim udziałem murowanej), głównie jedno- i dwukondygnacyjną. Warunki mieszkaniowe nie są tutaj dobre (brak wyposażenia w urządzenia infrastruktury technicznej). Domy na terenach peryferyjnych są zwykle dwukondygnacyjne, otynkowane i zadbane. Brakuje tutaj wyposażenia w sieć kanalizacyjną i gazową. Osiedle blokowe charakteryzuje zabudowa pięciokondygnacyjna z podstawowymi urządzeniami komunalnymi.

Wygląd budynków w I i II fragmencie miasta szczególnie odzwierciedla status majątkowy oraz wykształcenie mieszkających tam ludzi. W centrum, w gorszych warunkach mieszkaniowych, żyją ludzie starsi, biedni, słabo wykształceni. Tereny peryferyjne posiadają wyższy standard zamieszkania.

Natomiast w jednolitej zabudowie blokowej obserwujemy dość duże zróżnicowanie statusu majątkowego i wykształcenia, aczkolwiek mniej widocznego na pierwszy rzut oka w porównaniu z obszarami I i II.

Ze względu na lokalizację i wyposażenie w usługi oraz strukturę ludności widoczne staje się zróżnicowanie natężenia ruchu codziennego mieszkańców. W centrum miasta jest ono podobne przez cały dzień. Tereny osiedlowe i zabudowy jednorodzinnej charakteryzują się wahadlowym ruchem dobowym, tzn. maksimum przemieszczeń obserwuje się w godzinach porannych i popołudniowych. Na obszarze miasta nie ma typowych obszarów patologicznych. Zjawiska te występują przypadkowo, punktowo. Są to zazwyczaj pojedyncze budynki lub mieszkania. Czynnikiem generującym popełnianie przestępstw są bieda i alkoholizm. Dość często mamy do czynienia z cyklem patologicznym: bieda, alkoholizm i konflikty z prawem stają się piętnem każdego pokolenia.

Mimo że Stryków jest miastem małym, pozornie jednolitym, badane obszary wykazują wiele istotnych różnic. Odmienności te nie mają jednak charakteru rażących kontrastów społecznych, jak ma to miejsce w dużych miastach. Warto także zwrócić uwagę na fakt, że w mieście o zróżnicowanej strukturze wyznaniowej (katolicy rzymscy i mariawici) nie występują współcześnie konflikty.

5. PODSUMOWANIE

1) W przestrzeni badanych miast można wydzielić odrębne obszary fizjonomiczne, natomiast zróżnicowanie społeczne nie jest tak wyraźne, mimo zaznaczających się odmienności. Mamy bowiem do czynienia z kształtującą się przestrzenią społeczną miasta i powstającymi jednorodnymi obszarami społecznymi. Oznacza to, że odległości geograficznej zaczyna odpowiadać powiększający się dystans społeczny. Analiza problemów społecznych w ujęciu przestrzennym ukazuje współwystępowanie biedy, bezrobocia i przestępczości.

2) Kształtowanie się jednorodnych obszarów społecznych może mieć pozytywne i negatywne skutki. Z jednej strony tworzy się nowa jakość w przestrzeni miasta, tak pod względem materialnym, jak i estetycznym. Stanowi ona efekt działalności ludzi aktywnych i samodzielnych. Z drugiej zaś – w przestrzeni miasta zostaje utrwalona struktura terenów o postępującej deprawacji. Z kolei taka segregacja rodzi sytuacje konfliktowe, negatywnie oddziałuje na sferę psychiczną człowieka i stanowi przejaw dyskryminacji przestrzennej.

LITERATURA

- Burgess J., Jackson P., 1992, *Streetwork -- an encounter with place*, „Journal of Geography in Higher Education”, Vol. 16, No. 2.
- Eyles J., 1989, *The Geography of Everyday Life*, [in:] *Horizons in Human Geography*, eds D. Gregory, R. Walford, Macmillan, London.
- Johnston R. J., Gregory D., Smith D. M., 1994, *The Dictionary of Human Geography*, Basil Blackwell, London.
- Rocznik statystyczny województwa łódzkiego 1997, 1997*, Urząd Statystyczny, Łódź.
- Walmsley D. J., Lewis G. J., 1997, *Geografia człowieka. Podejście behawioralne*, PWN, Warszawa.

Katedra Geografii
Miast i Turyzmu UŁ

Jacek Kaczmarek, Rod Allman

**SOCIAL SPACE OF A SMALL TOWN IN CENTRAL POLAND
THE CASE OF GŁOWNO AND STRYKÓW**

(Summary)

Field study with a view to analyse social differentiation of the space in two small towns Głowno and Stryków in Central Poland was conducted in 1996 and 1997. The study was of scientific and didactic nature. The participants were the students of the second year of Geography of Tourism and Hotel Management.

Unemployment, poverty and criminality can be listed amongst the most fundamental social problems. We decided to focus in our studies on the areas which are differentiated from physiognomic and spatial point of view. The studies were conducted in the form of direct interview with the inhabitants of the identified areas and at the same time included the analysis of statistical data. The interview was open, without any questionnaire. The advantage of such a method is its flexibility and the fact that it leaves much freedom. It allows to approach everybody in an individual way and allows to conduct each interview individually.

The analysis of social problems of Stryków in spatial perspective indicates the combination of poverty, unemployment and criminality. However, we are not able to identify typical pathological areas. Usually they are single buildings or flats.

Although Stryków and Głowno are small towns, seemingly uniform, the areas under study show numerous important differences. These differences, however, cannot be considered sharp contrasts as it is the case in big cities.