

Alojzy Oborny

Kronika muzealna 1970

Rocznik Muzeum Świętokrzyskiego 7, 435-467

1971

Artykuł został zdigitalizowany i opracowany do udostępnienia w internecie przez Muzeum Historii Polski w ramach prac podejmowanych na rzecz zapewnienia otwartego, powszechnego i trwałego dostępu do polskiego dorobku naukowego i kulturalnego. Artykuł jest umieszczony w kolekcji cyfrowej bazhum.muzhp.pl, gromadzącej zawartość polskich czasopism humanistycznych i społecznych.

Tekst jest udostępniony do wykorzystania w ramach dozwolonego użytku.

ALOJZY OBORNY

KRONIKA MUZEALNA 1970

MUZEUM ŚWIĘTOKRZYSKIE W KIELCACH

Przez wszystkie dotychczasowe *Kroniki* przewijały się dwa zasadnicze tematy. Jeden z nich, dotyczący modernizacji pomieszczeń muzeum i otwarcia nowych ekspozycji stałych, zrealizowany został w roku 1968. Jednakże dla dalszej przyszłości sędziwego muzeum olbrzymie znaczenie miało pozyskanie nowych pomieszczeń wystawowych, pracowni i magazynów. Dlatego kieleccy muzeolodzy już od dawna zabiegali o przekazanie dla celów muzealnych XVII-wiecznego pałacu w Kielcach. Dzięki życzliwej i pełnej zrozumienia postawie Egzekutywy Komitetu Wojewódzkiego PZPR i Prezydium Wojewódzkiej Rady Narodowej w grudniu cały zespół pałacowy (korpus główny, skrzydła boczne wraz z dziedzińcem i ogrodem) przekazane zostały Muzeum Świętokrzyskiemu. To bezsprzecznie historyczne, nie tylko dla muzealnictwa kieleckiego wydarzenie otwiera nowe perspektywy rozwoju kieleckiego muzeum, tym bardziej że zatrzymuje ono swą dotychczasową siedzibę przy pl. Partyzantów i ulicy Orlej. Wojewódzka Rada Narodowa przeniosła się do nowo wybudowanego biurowca. W momencie gdy tom ten dotrze do Czytelników, w korpusie głównym pałacu otwarte będą już dwie ekspozycje stałe.

ZMIANY PERSONALNE

W muzeum oraz jego oddziałach zatrudnionych było 50 osób.

Pracę rozpoczęli następujący pracownicy:

Pracownia konserwatorska

mgr Jan Błyskosz, zastępca konserwatora muzealnego, kierownik pracowni

Dział etnografii

mgr Ewa Dorywalska, starszy asystent

Dział historii

mgr Wiesław Caban, młodszy asystent

Dział naukowo-oświatowy

Barbara Kozubek, Ewa Sokołowska

Pracownia fotograficzna

Zbigniew Stefański, pomocnik techniczny

Dział administracyjny

Julian Guliński, pomocnik muzealny;
Edward Fert, kierowca

Okręgowa Pracownia Konserwatorska w Szydłowcu

mgr Helena Godecka, starszy asystent konserwatorski;

Wiesława Pastuszko, praktykant konserwatorski;

Zygmunt Chałupko, pomocnik techniczny.

Przestali pracować:

mgr Lech Musitowski, Honorata Makuch — pracownia konserwatorska

mgr Izabella Skowronek — dział etnografii

Maria Socha — dział historii

mgr Zofia Stobiecka, Małgorzata Ostrowska — dział naukowo-oświatowy

Zdzisław Maszczyński — kierowca

Andrzej Górecki, Bożena Kozubek — Okręgowa Pracownia Konserwatorska w Szydłowcu.

DZIAŁALNOŚĆ OŚWIATOWA

Całokształt poczyniń pracy muzeum koncentrował się na szukaniu nowych dróg dotarcia do szerszego niż dotychczas kręgu odbiorców. Starano się uatrakcyjniać poszczególne formy pracy oświatowej, nie zapominając przy tym o starannym ich przygotowaniu. Toteż nie o sukcesy liczbowe chodziło, lecz o doprowadzenie do szczerego dialogu na temat zagadnień interesujących poszczególne środowiska, a zwłaszcza młodzież związaną z nowo powstającym ośrodkiem akademickim.

Dorobek wystawienniczy muzeum uzupełniły dwie wystawy czasowe z roku 1969, a mianowicie ekspozycja obrazów Józefa Szermentowskiego (do 18 stycznia) i pokaz *Z dziejów rzemiosła w Kielecczyźnie* (do 15 kwietnia).

Lenin w plastyce

W dniach od 26 stycznia do 31 marca eksponowana była wystawa zorganizowana z okazji 100 rocznicy urodzin W. I. Lenina. Otwarcia ekspozycji dokonał w obecności licznie zgromadzonych gości kierownik Wydziału Propagandy KW PZPR w Kielcach tow. Andrzej Pierzchała. Na wystawie zgromadzono 60 obrazów wybitnych malarzy polskich i rosyjskich. Uzupełniono je



Ryc. 1. Z wystawy *Lenin w plastyce* — popiersie W. Lenina dłuta X. Dunikowskiego

rzeźbą i medalem ze zbiorów Muzeów Lenina w Warszawie i Krakowie oraz Muzeum Świętokrzyskiego. Wśród zaprezentowanych obrazów znalazły się m. in. prace J. Cybisa, E. Eibischa oraz rzeźba X. Dunikowskiego. Scenariusz tej ciekawej ekspozycji pomyślany został w ten sposób, by poszczególne dzieła sztuki stanowiły żywą ilustrację najważniejszych wydarzeń z życia i pracy Lenina. Oddzielny rozdział poświęcono okresowi, w którym twórca państwa radzieckiego przebywał poza Rosją. Szczególnie podkreślono miejsca pobytu w Polsce. Tę część wystawy oparto o obrazy W. Zakrzewskiego. O powodzeniu i zainteresowaniu wystawą niech świadczy liczba 9500 osób, które ją zwiedziły. Realizując wytyczne zawarte w programie: „Muzea — ośrodkiem patriotycznego wychowania” — zorganizowano w czasie trwania wystawy 225 lekcji dla 8878 uczniów szkół z terenu Kielc i województwa. Organizatorem ekspozycji był dział naukowo-oświatowy.

Badania archeologiczne Muzeum Świętokrzyskiego, przeprowadzone w latach 1966—1969

Otwarcie wystawy nastąpiło 2 maja. Niedobór powierzchni ekspozycyjnej spowodował konieczność pominięcia tematyki archeologicznej wśród wystaw stałych muzeum. Lukę tę uzupełniała okresowo prezentowana wystawa, dająca pokaz terenowego dorobku badawczego działu archeologii z lat przytoczonych w tytule. Warto dodać, że w tym czasie dział archeologii przeprowadził 11 badań wykopaliskowych oraz dokonał 42 interwencji ratowniczych i badań poszukiwawczych.

Mała powierzchnia wystaw czasowych zmusiła organizatorów do przeprowadzenia znacznej selekcji materiałów przewidzianych pierwotnie do pokazu. Wydaje się jednak, że konieczność selekcji uatrakcyjniła w rezultacie wystawę, na której siłą rzeczy zaprezentowano wyłącznie zabytki najwartościowsze naukowo.

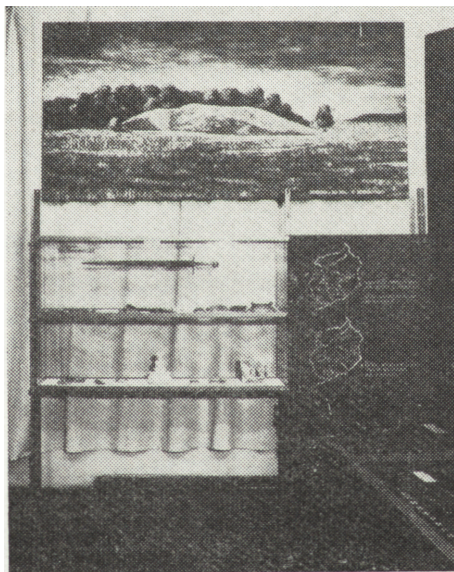
Z materiałów pochodzących ze znalezisk przypadkowych oraz z prac poszukiwawczych zasługują na wzmiankę następujące zabytki:

- unikalny skarb rzymskich denarów republikańskich pochodzących z okresu republiki i panowania cesarza Augusta, odkryty w Połańcu w 1968 r.;
- miecz średniowieczny z Chrustowic;
- XVII-wieczny skarb monet srebrnych z Filipowic.

Materiały uzyskane drogą prac wykopaliskowych reprezentowane były zespołami zabytków z Opatowa, Szczekocin oraz Bodzentyna. Wśród materiałów z Opatowa i Szczekocin wyróżniały się wczesnośredniowieczne i średniowieczne przedmioty metalowe (narzędzia, uzbrojenie, ozdoby). Prace w Bodzentynie dostarczyły natomiast dalszych kafli średniowiecznych, z których najciekawsze egzemplarze udostępniono na wystawie. Wystawę uzupełnia rekonstrukcja części cmentarzyska kultury grobów kloszowych z Okaliny. Całości dopełnia mapa

z podanymi miejscowościami, które były terenem akcji archeologicznych, oraz kilka tabel informujących o ilości i charakterze przeprowadzonych prac. Ekspozycję zorganizował dział archeologii w oparciu o scenariusz mgr Janusza Kuczyńskiego. W związku z wystawą wydany został specjalny przewodnik. Pokaz archeologiczny wykorzystany został też do prowadzenia zajęć z młodzieżą szkolną.

Podobnie jak w latach ubiegłych kontynuowane były na terenie muzeum lekcje dla młodzieży szkolnej. Współpraca z młodzieżą akademicką Wyższej Szkoły Inżynierskiej rozszerzona została na drugą uczelnię kielecką — Wyższą Szkołę Nauczycielską. Wspólnie z ZSP organizowane były spotkania dyskusyjne na temat sztuki, które odbywały się przy określonych obrazach na galerii, a następnie poszerzone były odpowiednimi zestawami filmów oświatowych. Ten stale rozszerzający się nowy rodzaj pracy muzeum zyskał sobie duże uznanie środowiska akademickiego.



Ryc. 2. Fragment wystawy *Badania archeologiczne Muzeum Świętokrzyskiego w latach 1966—1969*

W kieleckim Klubie Dziennikarza odbyły się dwa wieczory muzealne, w czasie których pracownicy muzeum prowadzili dyskusje na temat wybranych obrazów naszej placówki. Prezentowane były portrety sarmackie i obrazy Szermentowskiego. Dzięki tej formie popularyzacji muzeum stara się dotrzeć również do tych kręgów odbiorców, których przedstawiciele nie zawsze gościmy w naszych salach.

Temu celowi służyły również zainicjowane przez rozgłośnię Polskiego Radia w Kielcach audycje zatytułowane *Życiorysy zabytków*. W czasie tych audycji pracownicy Muzeum Świętokrzyskiego i muzeów regionalnych opowiadali raz w miesiącu o najcenniejszych pozycjach kolekcji muzealnych. Forma tych audycji była różnorodna — od gawędy na temat określonego obrazu galerii malarstwa polskiego do opowieści o pracach wykopaliskowych kieleckich i radomskich archeologów i ciekawych znaleziskach. Nie zabrakło też miejsca dla radomskich zbiorów etnograficznych oraz interesującego muzeum biograficznego Henryka Sienkiewicza w Obłęgorku. O popularności tych audycji niech świadczy włączenie niektórych z nich z anteny kieleckiej do ogólnopolskiego programu III Polskiego Radia.

W roku 1970 rozpoczęły się obchody IX wieków Kielc. W związku z tym muzeum zorganizowało odczyt doc. dr Józefa Szymańskiego z Instytutu Historii

PAN O początkach Kielc — dyskusyjnie. Impreza ta spotkała się z dużym zainteresowaniem mieszkańców miasta.

Do tradycyjnych, ale cieszących się niesłabnącym powodzeniem form pracy upowszechniającej należały środowe seanse filmowe i koncerty przy świecach. Te ostatnie, podobnie jak w latach poprzednich, w zakresie frekwencji słuchaczy przerastały możliwości największej sali galerii malarstwa polskiego. Warto więc odnotować wykonawców i główne pozycje programów:

- 28 stycznia Kwartet Smyczkowy im. G. Fitelberga przy Wielkiej Orkiestrze Symfonicznej Polskiego Radia i Telewizji w Katowicach wykonał utwory kameralne A. Borodina, S. Prokofiewa i P. Czajkowskiego.
- 29 kwietnia wystąpili z recitalem chopinowskim późniejsi laureaci VIII Międzynarodowego Konkursu Chopinowskiego, Janusz Olejniczak i Piotr Paleczny.
- 25 maja recital chopinowski Haliny Czerny-Stefańskiej.
- 14 października recital kieleckiego pianisty Grzegorza Szymańskiego; wykonano utwory J. S. Bacha, W. A. Mozarta, L. van Beethovena. F. Chopina, S. Rachmaninowa i F. Liszta.
- 15 i 16 listopada recital chopinowski Piotra Palecznego, laureata III nagrody na VIII Międzynarodowym Konkursie Chopinowskim.

ZESTAWIENIE CYFROWE IMPREZ OŚWIATOWYCH, KTÓRE ODBYŁY SIĘ NA TERENIE MUZEUM

Rodzaj imprezy	Liczba imprez	Frekwencja
Wystawy stałe	4 }	36 633
Wystawy czasowe	4 }	
Wykłady	1	60
Seanse filmowe	23 (68 filmów)	862
Koncerty	8	1 500
Lekcje szkolne	249 (19 tematów)	9 618
	Łącznie	48 673

- grudzień *Dni Beethovenowskie* z okazji 200 rocznicy urodzin kompozytora.
- 13 grudnia koncert w wykonaniu wykładawców Państwowej Średniej Szkoły Muzycznej im. L. Różyckiego w Kielcach.
- 14 grudnia recital Haliny Czerny-Stefańskiej oraz Tria Krakowskiego.

Koncerty przy świecach organizowane były wspólnie ze Świętokrzyskim Towarzystwem Muzycznym, a w swoich programach uwzględniły dwie ważne rocznice muzyczne.

TERENOWA DZIAŁALNOŚĆ OSWIATOWA

Największy udział w tej pracy miały pracownice działu sztuki, które nie tylko zorganizowały wiele wystaw objazdowych, ale popularyzowały też twórczość malarzy polskich, których obrazy znajdują się w zbiorach muzeum. Ten rodzaj pracy upowszechnieniowej prowadzono głównie na terenie szkół i w klubach „Ruchu”.

WYSTAWY OSWIATOWE

1. *Szlakiem Lenina*, reprodukcje obrazów W. Zakrzewskiego: Wyższa Szkoła Nauczycielska w Kielcach; Zakłady Urzędzeń Rolniczych w Kunowie.
2. *Arianie, ich ideologia, zabytki architektury ariańskiej na terenie Kielcczyzny*: Liceum Ogólnokształcące w Bliżynie; Zakłady Urzędzeń Rolniczych w Kunowie; Klub Międzynarodowej Prasy i Książki w Starachowicach; Muzeum w Sandomierzu; Zakładowy Dom Kultury w Pionkach; Powiatowy Dom Kultury we Włoszczowej.
3. *Jan Matejko, życie i twórczość* (reprodukcje): Zakładowy Dom Kultury w Pionkach (kontynuacja z roku 1969), wystawa zorganizowana została wspólnie z Oddziałem Kieleckim Stowarzyszenia Historyków Sztuki.

WYSTAWY OBJAZDOWE

1. *Obrazy J. Szermentowskiego ze zbiorów Muzeum Świętokrzyskiego*: Muzeum w Sandomierzu.
2. *Malarstwo polskie z okresu 20-lecia międzywojennego, ze zbiorów Muzeum Świętokrzyskiego*: Muzeum Regionalne w Ostrowcu Świętokrzyskim.
3. *Lenin w plastyce* (obrazy z wystawy kieleckiej): Muzea Regionalne w Ostrowcu Świętokrzyskim i Sandomierzu.
4. *Kram malowniczy* — litografie J. F. Piwarskiego: Klub Łączności w Kielcach.
5. *Wojewódzka wystawa amatorskiej twórczości plastycznej*: Wojewódzki Dom Kultury w Kielcach.
6. *Malarstwo Napoleona Piotrowskiego*: Sala rycerska zamku kieleckiego.
7. *Malarstwo A. Wyczałkowskiego*: Dom Esterki w Radomiu; Muzeum Regionalne w Sandomierzu.
8. *Malarstwo K. Moulisa*: Państwowe Ośrodki Maszynowe w Seceminie i Mieronicach.
9. *Malarstwo R. Praussa*: Państwowe Gospodarstwo Rolne w Kluczkowie i Oksie.
10. *Wystawa ekslibrisów J. Butwiłły i Cz. Erbera*: Witryna Zakładu Lutniczego w Kielcach.
11. *Metaloplastyka M. Babickiej*: Kawiarnia Niemczówka w Chęcinach.
12. *Rzeźby M. Ulca*: Salon Chemioplastyki w Kielcach.
13. *Malarstwo J. Fafarskiego*: Nowa Słupia. Wystawy wymienione w pozycjach 5—13 zorganizowane zostały wspólnie z Towarzystwem Przyjaciół Sztuk Pięknych.

TERENOWA DZIAŁALNOŚĆ OŚWIATOWA W CYFRACH

Rodzaj imprezy	Liczba imprez	Frekwencja
Wystawy oświatowe	3	15 320
Wystawy objazdowe	10	17 200
Wykłady i odczyty	82 (59 tematów)	3 970
Seanse filmowe	—	—
	Łącznie	36 490

W roku 1970 w różnych formach pracy oświatowej w muzeum i na terenie województwa kieleckiego uczestniczyło 75 163 osoby. Zestaw przeźroczy działu naukowo-oświatowego powiększył się o 433 pozycje. Stan posiadania zamyka się cyfrą 3820 przeźroczy.

PRACE NAUKOWO-BADAWCZE
I WEWNĘTRZNE DZIAŁÓW

DZIAŁ ARCHEOLOGII

Wykopaliskowe prace badawcze przeprowadzono na trzech stanowiskach:

- Katedra w Kielcach. Wyeksplorowano wykop na zewnątrz budynku oraz wykopy w zakryściach i przedsionku, w których natrafiono na część cmentarzyska z końca XII w. i początku wieku XIII.
- Święty Krzyż. Pracami badawczymi objęto krużganki klasztoru pobenedyktynskiego, eksplorując nawarstwienia średniowieczne.
- Stary Koniecpol. Rozpoczęto zaplanowane na kilka sezonów wykopaliska na terenie grodziska średniowiecznego.

Dwie pierwsze z wymienionych prac badawczych przeprowadzono na zlecenie Wojewódzkiego Konserwatora Zabytków w Kielcach.

Na terenie 16 miejscowości prowadzono prace ratownicze, zwiadowcze bądź poszukiwawcze, odkrywając w ich trakcie siedem nowych stanowisk oraz zabezpieczając przypadkowo odkryte

znaleziska archeologiczne w pięciu miejscowościach. Ponadto nadzorem archeologicznym objęto prace ziemne przeprowadzone na rynku w Jędrzejowie rejsując nawarstwienie średniowieczne.

Pracownicy działu opracowali następujące tematy:

- *Badania archeologiczne Muzeum Świętokrzyskiego w latach 1966—1969.* Praca została wydana w formie przewodnika po wystawie czasowej o tym samym tytule.
- *Wyniki badań wykopaliskowych przeprowadzonych przy katedrze kieleckiej w 1970 r.* (złożono do opublikowania w „Roczniku Muzeum Świętokrzyskiego”).
- *Materiały do studiów nad stanem badań archeologicznych powiatu jędrzejowskiego* (praca wykonana dla Muzeum im. Przypkowskich w Jędrzejowie). Rozpoczęto opracowywanie wyników pozostałych prac wykopaliskowych przeprowadzonych w 1970 r. oraz niektórych materiałów uzyskanych w latach poprzednich.

Dużym osiągnięciem było zakończenie inwentaryzacji zbiorów działu, które mieszczą się w obrębie 4520 pozycji inwentarzowych. Dział posiada również 5496 opracowanych kart katalogowych. W wymienionej ilości zbiorów znajduje się kolekcja przekazana w 1963 r. przez ks. St. Skurczyńskiego składająca się z 116 475 zabytków, zinwentaryzowanych w ramach 1758 pozycji inwentarzowych. W roku sprawozdawczym zinwentaryzowano 583 pozycje, a na kartach katalogu naukowego opracowano 723 obiekty.

Obecnie dział prowadzić będzie na bieżąco inwentaryzowanie i katalogowanie nowo uzyskiwanych materiałów zabytkowych. Warto też podkreślić, że zinwentaryzowano część zbiorów archeologicznych Muzeum Regionalnego w Wiślicy. Opracowano też nową wersję ekspozycji archeologicznej dla Muzeum Regionalnego w Szydłowie.

DZIAŁ SZTUKI

Cały wysiłek naukowo-badawczy koncentrował się na zbieraniu materiałów do scenariusza wystawy wewnątrz zabytkowych, która znajdzie się w reprezentacyjnych salach pierwszego piętra pałacu kieleckiego. Na podstawie zachowanych inwentarzy pałacowych z lat 1645, 1668, 1746, 1789, 1845 ustalono pierwotne funkcje poszczególnych pomieszczeń oraz zebrano częściowo wiadomości na temat ich wyposażenia. We współpracy z dyrekcjami Muzeów Narodowych w Warszawie i Krakowie wytypowano meble, gobeliny, dzieła sztuki zdobniczej oraz obrazy, które wypożyczone zostaną w formie depozytów dla organizowanej ekspozycji wewnątrz zabytkowych. W wyniku tych poczynań przygotowawczych opracowana została koncepcja wystawy. Natomiast wytypowane ze zbiorów muzeum meble i gobeliny przekazane zostały do konserwacji w Pracowniach Konserwacji Zabytków w Warszawie, Krakowie i Poznaniu. Pod koniec roku P. P. Pracownie Konserwacji Zabytków w Krakowie przekazała po pracach konserwatorskich pierwszą część mebli. Równocześnie prowadzona była penetracja państwowego i prywatnego rynku antykwarecznego mająca na celu zdobycie potrzebnych w ekspozycji świeczników stojących i wiszących oraz brakujących egzemplarzy mebli zabytkowych.

Nadto zebrano materiał do artykułu traktującego o zbiorach litograficznych Muzeum Świętokrzyskiego oraz na zlecenie Wojewódzkiego Konserwatora Zabytków opracowywano karty katalogo-

we zabytków ruchomych w powiecie pińczowskim.

Zgodnie z decyzją Ministerstwa Kultury i Sztuki muzeum przejęło całość spraw dotyczących opiniowania dzieł sztuki proponowanych do wywozu poza granice kraju z terenu województwa kieleckiego.

Dwa obrazy z kieleckiej galerii malarstwa wypożyczone zostały do następujących wystaw:

- *Portret Aleksandra Jabłonowskiego*, namalowany przez Antoniego Misiowskiego — uczestniczył w Budapeszcie na wystawie *Polsko-węgierskie stosunki artystyczne*.
- *Portret Maryny Raczyńskiej*, namalowany przez Witolda Wojtkiewicza, znalazł się na wystawie *Młoda kobieta w malarstwie polskim* w Muzeum Sztuki w Łodzi.

Zgodnie z zaleceniami Ministerstwa Kultury i Sztuki na terenie muzeum rozpoczął się spis z natury wszystkich muzealiów. Do dnia 5 grudnia zakończony został spis zbiorów działu.

Zinwentaryzowano 91 pozycji, a 365 zabytków skatalogowano.

DZIAŁ HISTORII

Praca działu skoncentrowała się na zbieraniu materiałów do przygotowywanej wystawy *IX wieków Kielc*, która eksponowana będzie w związku z jubileuszem miasta w salach parterowych kieleckiego pałacu. Wystawa będzie załącznikiem stałej wystawy poświęconej historii Kielc jako stolicy regionu. Przeprowadzona została kwerenda w Archiwum Głównym Akt Dawnych w Warszawie, Archiwum Metropolitalnym i Kapitulnym w Krakowie, Archiwum Państwowym na Wawelu, oddziałach terenowych Wojewódzkiego Archiwum Państwowego w Kielcach i Radomiu oraz Archiwum Diecezjalnego w Kielcach. Wynikiem tych poszukiwań jest 2500 klatek mikrofilmów. Konieczna też była kwerenda źródłowa w Bibliotece Czartoryskich i Bibliotece Jagiellońskiej. Szcze-



Ryc. 3. Pokonkursowa wystawa sztuki ludowej, Kielce, Klub Międzynarodowej Prasy i Książki

gólną uwagę zwracano na analizę wzmianek źródłowych z okresu od XV do XVIII wieku, gdyż dzieje Kielc, mimo istniejącej monografii, w dalszym ciągu kryją wiele tajemnic i niejasności. Zebrane wiadomości posłużą do opracowania scenariusza wystawy, która przedstawi dzieje Kielc od momentu powstania do drugiej wojny światowej.

DZIAŁ ETNOGRAFII

Kontynuowane były organizowane przez kieleckie muzeum zespołowe badania penetracyjne nad budownictwem ludowym. Podobnie jak w latach ubiegłych pracami kierował prof. dr Roman Reinfuss. Uczestniczyło w nich czterech pracowników Muzeum Świętokrzyskiego, dwóch studentów etnografii Uniwersytetu Wrocławskiego oraz etnograf z Muzeum Regionalnego w Radomiu i Pracowni Konserwacji Zabytków w

Kielcach. Terenem badań były powiaty: kielecki (część północno-wschodnia), starychowicki, lipski, zwoleński, kozienicki, radomski i szydlowiecki. Zebrane materiały posłużą do przygotowania monografii budownictwa ludowego województwa kieleckiego. Równocześnie materiały te wykorzystywane są przy opracowywaniu kartoteki zabytkowego budownictwa ludowego w województwie kieleckim oraz założeń do projektowanego skansenu. Toteż podobnie jak w latach ubiegłych zlecona została skrócona inwentaryzacja pomiarowa 11 obiektów mieszkalnych i gospodarczych budownictwa ludowego.

Poza badaniami zespołowymi pracownicy działu realizowali indywidualnie tematy badawcze. Dzięki penetracjom w zakresie rzemiosła tkackiego zbiory muzeum zwiększyły się o szereg ciekawych zabytków. Rozpoczęto dokumentowanie warsztatów wykonujących: koło-

wrotki (Antoniego Kłysa z Gozdu, pow. kielecki); wrzeczona (Aleksandra Fafary z tej samej miejscowości); nicielnice do warsztatu tkackiego (Kakonin, pow. kielecki). Ciekawie przedstawiają się wyniki prac dokumentacyjnych warsztatu braci Zygmunta i Antoniego Anielskich ze Skalbmierza, wykonujących naczynia drewniane, gięte, tzw. miarki. Przeprowadzono badania penetracyjne z zakresu rybołówstwa we wsi Podmąchocice, pow. kielecki, a następnie zdobnictwa wnętrza izby we wsiach: Porąbki, Mąchocice, Masłów, Wola Jachowa — w powiecie kieleckim.

Dział etnograficzny był współorganizatorem konkursu sztuki ludowej, który objął powiaty: kielecki, włoszczowski, konecki, jędrzejowski, pińczowski i kazimierski. Najlepsze prace pokazane zostały na wystawie pokonkursowej w Klubie Międzynarodowej Prasy i Książki w Kielcach (15—29 września). Ekspozowano 225 prac wykonanych przez 23 nagrodzonych twórców. Obiekty nagrodzone i wyróżnione zakupione zostały do zbiorów muzeum z kredytów własnych oraz Zespołu do Spraw Plastyki Ministerstwa Kultury i Sztuki, które całą imprezę finansowało.

Różnorodną działalność działu uzupełnił pokaz strojów ludowych zorganizowany w Nowej Słupi w czasie imprezy *Dymarki 1970*. Szkołom kieleckim udostępniane były zbiory etnograficzne wykorzystywane na lekcjach związanych z krajoznawstwem.

Spółdzielnia „Plastyka” w Warszawie wykonała konserwację 50 obiektów etnograficznych z zakresu stroju ludowego, tkanin i rzeźby.

Zinventaryzowano 829 zabytków, 690 zaś opracowano na kartach katalogu naukowego. Dla 200 obiektów zlecono wykonanie dokumentacji rysunkowej do kart katalogowych.

DZIAŁ PRZYRODY

Terenowe prace badawcze działu poświęcone były ustaleniu pochodzenia

geologicznego glin garncarskich w rejonie Chałupek, Dębiny i Pierzchnicy. Prace te były kontynuacją badań z lat poprzednich. W okolicach Rembowa określano pochodzenie kamienia użytego do budowy tamtejszego zamku.

Zinventaryzowano 80 nabytków, 111 obiektów zaś opracowano w katalogu naukowym.

BIBLIOTEKA NAUKOWA

Wykonano i złożono do recenzji pracę *Dzieje i produkcja drukarstwa kieleckiego w latach 1818—1855*. Zebrano nadto materiały dotyczące początków księgarstwa kieleckiego, przesuujące datę założenia pierwszej księgarni kieleckiej o 12 lat wstecz. Zgromadzono też interesujące materiały na temat początków kolekcjonerstwa w Kielcach w I połowie XIX wieku.

Zinventaryzowane zostały 844 woluminy, 600 zaś skatalogowano. Wypożyczono 914 wydawnictw zwartych i 117 roczników czasopism. Z innych bibliotek wypożyczono 17 woluminów, a 29 własnych wypożyczono poza muzeum. Odpowiedziano na 63 kwerendy.

WYDAWNICTWA

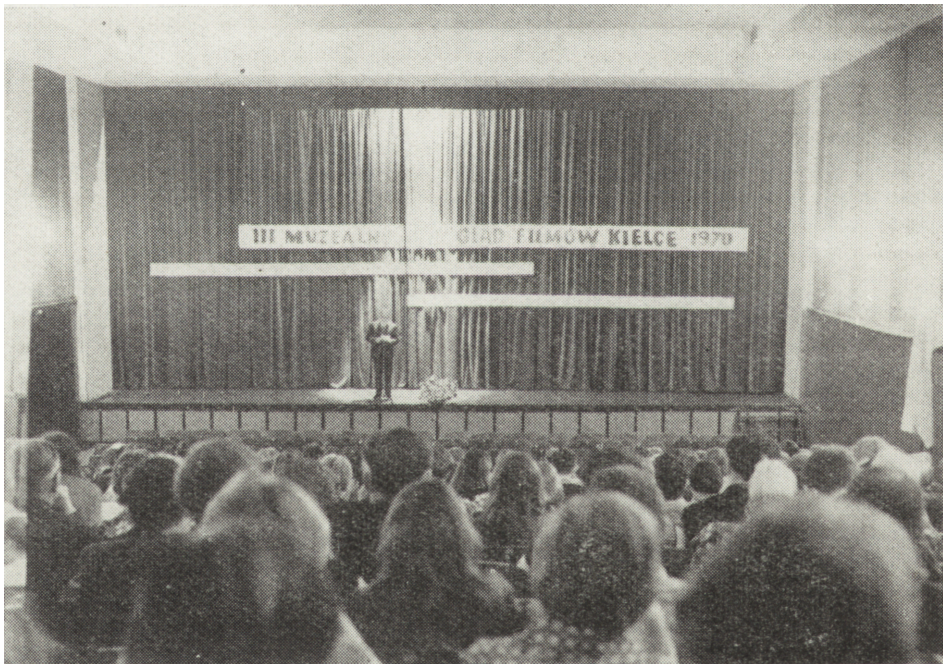
Najpoważniejszą pozycją wydawniczą był „Rocznik Muzeum Świętokrzyskiego” tom VI (Wydawnictwo Literackie, ark. wyd. 63,8, nakład 700 egzemplarzy). Ten niezwykle obszerny tom zawiera artykuły z zakresu wszystkich dyscyplin naukowych reprezentowanych w muzeum, z wyjątkiem etnografii. Brak tej ostatniej w pewnym sensie ujemnie wpływa na ocenę całości tego naukowego wydawnictwa regionalnego. Jest to tym boleśniejże stwierdzenie, że ranga pozostałych rozpraw i studiów pozwala tom VI ocenić jako najlepszy z dotychczas wydanych. Zwracają uwagę wartościowe opracowania z najnowszej historii Kielecczyny. Niezwykle cenna rozprawa o Tomaszu Zielińskim i jego zbiorach jest ważnym etapem w badaniu historii

kolekcjonerstwa polskiego. Artykuł traktujący o działalności rzeźbiarskiej Macieja Polejowskiego poszerza stan wiedzy o polskiej sztuce nowożytnej. Poważne znaczenie naukowe posiada opracowanie skarbu denarów rzymskich z Połańca. Wspomniany skarb z uwagi na swą chronologię jest znaleziskiem unikalnym na ziemiach polskich. Artykuły zamieszczone na łamach „Rocznika” są odbiciem całokształtu działalności badawczej muzeum i jego poczyną w zakresie wzbogacenia form pracy upowszechnieniowej. Te ostatnie znalazły wyraz w Ogólnopolskich Muzealnych Przeglądach Filmów, którym poświęcono dwa omówienia. Nowością formalną prezentowanego tomu jest dwuszpaltowa *Kronika muzealna*.

Badania archeologiczne Muzeum Świętokrzyskiego w latach 1966—1969. Przewodnik po wystawie o tym samym

tytule (RSW „Prasa” Kielce, ark. wyd. 3,5, nakład 700 egzemplarzy). Nie jest to w dosłownym znaczeniu przewodnik po wystawie, gdyż autor tekstu, mgr Janusz Kuczyński, poza normalną w takich wypadkach prezentacją zabytków pokazanych w ekspozycji, kreśli też historię poszczególnych znalezisk. Całość poprzedza krótka historia poczyną archeologów w okresie wyznaczonym w tytule wystawy. Część druga publikacji zawiera katalog stanowisk archeologicznych, na których dział archeologii Muzeum Świętokrzyskiego przeprowadził w latach 1966—1969 prace badawcze oraz interwencje ratownicze. Do poszczególnych stanowisk dołączono bibliografię. Przewodnik zamyka stosunkowo bogata część ilustracyjna.

Pokonkursowa wystawa sztuki ludowej. Przewodnik po wystawie (RSW „Prasa”, ark. wyd. 0,9, nakład 200). Część



Ryc. 4. Otwarcie III Muzealnego Przeglądu Filmów w Kielcach przez wiceprzewodniczącego Prezydium WRN Jana Wójcika w sali kina „Moskwa”

ścią zasadniczą przewodnika jest opracowana przez mgr Barbarę Erber charakterystyka obiektów, które zgromadzone zostały w ramach konkursu w poszczególnych działach sztuki ludowej. Drugą część stanowią ilustracje najciekawszych wyrobów nagrodzonych twórców.

Z okazji III Muzealnego Przeglądu Filmów wydany został ilustrowany program imprezy. Poza omówieniem podstawowych założeń przeglądu znalazły się w nim krótkie notki charakteryzujące poszczególne filmy, uzupełnione fotosami z czołówek.

By obraz poczytań wydawniczych muzeum był pełniejszy — informacja o plakatach, które wydano za pośrednictwem Wydawnictwa Artystyczno-Graficznego w Warszawie oraz RSW „Prasa” w Kielcach.

Wystawa Lenin w plastyce, autor projektu Zbigniew Kurkowski, nakład 300 egzemplarzy;

III Muzealny Przegląd Filmów, autor projektu Zbigniew Kurkowski, nakład 250 egzemplarzy;

Muzeum Ludowych Instrumentów Muzycznych w Szydłowcu, autor zdjęcia J. Smogorzewski, nakład 5000 egzemplarzy.

Oprócz tego wykonanych zostało szereg drobnych, małego i dużego formatu druków w niezwykle starannej szacie graficznej na papierze czerpanym. Wśród nich wymienić należy programy koncertów przy świecach oraz wykonane w drukarni ASP w Warszawie dyplomy dla twórców filmów nagrodzonych i wyróżnionych w czasie przeglądu filmów.

Do druku przygotowano następujące pozycje: „Rocznik Muzeum Świętokrzyskiego” tom VII, *Katalog zbiorów malarstwa polskiego Muzeum Świętokrzyskiego*, *Z dziejów walk partyzanckich na Kielecczyźnie 1939—1945* (materiały seminariów historycznych), *Z dziejów rzemiosła w Kielecczyźnie* (materiały sesji naukowej w kieleckim muzeum), *Przewodnik stałej wystawy etnograficznej*.

PRACOWNIA KONSERWATORSKA

Z powodu odejścia kierownika pracowni była ona prawie cały rok nieczynna. Wakujące stanowisko obsadzone zostało dopiero z dniem 1 grudnia.

PRACOWNIA FOTOGRAFICZNA

Poza realizacją zamówień poszczególnych działów, dotyczących zdjęć do kart katalogowych, obsługiwane były badania etnograficzne i archeologiczne. Ogółem wykonano 1260 negatywów, 2504 pozytywy, 2519 wglądówek dla organizowanych wystaw, 435 przeźroczy kolorowych i 53 przeźrocza czarno-białe. Do księgi negatywów wpisane zostały kolejne pozycje od numeru 3283 do numeru 5670.

PRACOWNIA STOLARSKA

Wąski zakres prac naprawczych i usługowych kształtował się podobnie jak w latach poprzednich.

KONFERENCJE I SESJE

Na czoło wysuwa się stała impreza, która zyskała sobie w pełni rangę ogólnopolską: *III Muzealny Przegląd Filmów — Filmy o sztuce* (16—18 września). Impreza, która wystartowała stosunkowo skromnie w 1968 roku, nabrała już w całej pełni cech ogólnopolskiego spotkania dyskusyjnego muzeologów, twórców i producentów filmów, dystrybutorów i krytyków. *III Przegląd* odbywał się pod patronatem Zarządu Muzeów i Ochrony Zabytków Ministerstwa Kultury i Sztuki. Dotychczasowy zespół organizatorów: Muzeum Świętokrzyskie i Centrala Filmów Oświatowych „Filmos” w Kielcach — poszerzony został o Instytut Sztuki PAN i Filmotekę Polską w Warszawie oraz Wojewódzki Zarząd Kin w Kielcach. W przeglądzie uczestniczyły 64 osoby spoza Kielc, reprezentujące Ministerstwo Kultury i Sztuki oraz Oświaty

i Szkolnictwa Wyższego, muzea, instytuty naukowe, wyższe uczelnie, Wytwórnię Filmów Oświatowych w Łodzi, Centralę Filmów Oświatowych „Filmos”, prasę i radio. Przybyli też: III sekretarz ambasady radzieckiej oraz *attaché* ambasady francuskiej w Warszawie. Otwarcia imprezy w obecności licznie przybyłych przedstawicieli wojewódzkich władz partyjnych i administracyjnych dokonał mgr Jan Wójcik, zastępca przewodniczącego Prezydium Wojewódzkiej Rady Narodowej w Kielcach.

Projekcje filmowe odbywały się na przemian w kinie Moskwa (filmy na taśmie 35 mm) i sali kinowej muzeum (filmy na taśmie 16 mm). Obok najnowszych filmów polskich, wyprodukowanych po poprzednim przeglądzie, wyświetlono również filmy zagraniczne. W tym ostatnim wypadku organizatorzy byli zdani na wybór pozycji zaproponowanych przez poszczególne ośrodki kultury i placówki dyplomatyczne w Warszawie. Pokazowi filmów towarzyszyły: seminarium na temat polskiego filmu o sztuce oraz sympozjum *Film a muzea*. Po raz pierwszy wprowadzono plebiscyt uczestników przeglądu na najlepsze filmy polskie i zagraniczne. Przy ocenie brano pod uwagę wartości oświatowe i dydaktyczne filmów oraz fakt, w jakim stopniu warsztat realizatorski wykorzystano do najpełniejszego wydobycia tych elementów. Nagrody finansowe i rzeczowe ufundowali: Zarząd Muzeów i Ochrony Zabytków oraz Muzeum Świętokrzyskie. Twórcy wszystkich nagrodzonych i wyróżnionych filmów otrzymali piękne dyplomy wydrukowane na papierze czerpanym w drukarni ASP w Warszawie. Uczestnikom imprezy dostarczane były bieżące biuletyny informacyjne, które obok komunikatów zawierały też streszczenia referatów i wypowiedzi dyskusyjnych. W dniu polskim wyświetlono (poza dwoma) filmy wyprodukowane przez Wytwórnę Filmów Oświatowych w Łodzi: *Kamień*, Wytwórnę Filmów Dokumentalnych Warszawa; *Złoty wiek Pomorza i Warmii* (pierwsze wyróżnienie

dla reżysera Zbigniewa Bochenka); *Tabulatura Pelplińska*; *Plafon Gdański* — *Ratusz* (wyróżnienie dla reżysera Jadwigi Żukowskiej); *Pasje Jana Matejki* (wyróżnienie dla reżyserów Jarosława Brzozowskiego i Kazimierza Muchy); *Krajobrazy Szermentowskiego* (pierwsza nagroda w wysokości 4000 zł dla reżysera Kazimierza Muchy); *Jacek Mierzejewski*; *Szkła artystyczne Tomaszewskiego* (druga nagroda w wysokości 3000 zł dla reżysera Marcelego Matraszka); *Abakany* (trzecia nagroda w wysokości 2000 zł dla reżysera Kazimierza Muchy); *Rezerwat*, WFD Warszawa; *Eugeniusz Eibisch* (wyróżnienie dla reżysera Konstantego Gordona). Filmom zagranicznym przyznano cztery równorzędne nagrody rzeczowe (kilimy ludowe) oraz trzy wyróżnienia honorowe. Na pokazie w dniu międzynarodowym zaprezentowano: *Świadkowie wieków*, ZSRR; *Słońce na palecie*, ZSRR; *Akwarela*, ZSRR; *Artysty i widzowie*, ZSRR; *Artysta Piotr Wodkin*, ZSRR (nagroda dla reżysera J. Mirimowa); *Opactwo w Thoronet*, Francja (wyróżnienie dla reżysera J. de Casembroot); *Kodeks Wyszehradzki*, Czechosłowacja (wyróżnienie dla reżysera Z. Kopacza); *Voronet*, Rumunia; *Kupecky*, Czechosłowacja (wyróżnienie dla reżysera A. F. Szulca); *Klasztor Rożeński*, Bułgaria; *Sztuka bułgarskiego odrodzenia narodowego*, Bułgaria; *Gromaire*, Francja; *Synteza*, Węgry (nagroda dla reżysera S. Arpada); *Staro Nagoricino*, Jugosławia; *Styl Piera della Francesca*, Włochy; *Gustaw Klimt*, Austria (nagroda dla reżysera J. Szotsa); *Ruch*, Anglia (nagroda dla reżysera B. Parsonsa).

Na marginesie warto nadmienić, że wśród filmów zagranicznych najwyższą ocenę uczestników przeglądu zyskał film monograficzny poświęcony życiu i twórczości najwybitniejszego przedstawiciela austriackiej secesji — G. Klimta. Postać artysty ukazano na tle trafnie odmalowanej epoki.

Dzień polski zakończyło seminarium poświęcone polskiemu filmowi o sztuce,

podczas którego wygłoszono dwa referaty. Red. Aleksander Nieśmiałek z Wytwórni Filmów Oświatowych w Łodzi omówił tendencje w polskim filmie o sztuce. Po scharakteryzowaniu nurtów rozwojowych, które kierowały tym gatunkiem filmów oświatowych, mówca stwierdził, że Redakcja Kulturalna WFO broni się przed preferowaniem jakiegoś określonego rodzaju filmów o sztuce. Co raz więcej miejsca poświęcać się będzie filmom ukazującym współczesnych twórców polskich. Kontynuowany też będzie cykl *Polskie zamki i pałace*. Wytwórnia stara się zrealizować zasadę robienia filmów dla wszystkich, a nie tylko dla specjalistów. Kolejny referent mgr Tadeusz Ballant z CFO „Filmos” w Warszawie omówił stan filмотeki z zakresu kultury artystycznej i jej wykorzystania. Dyskusję otworzyło wystąpienie mgr Mieczysława Ptaśnika, dyrektora Zarządu Muzeów i Ochrony Zabytków. Podkreślał on, że Ministerstwo Kultury i Sztuki przywiązuje dużą wagę do dalszego rozwoju odbywającej się w Kielcach imprezy. Zdaniem mówcy w czasie tych imprez winno się znaleźć miejsca dla dokumentacji twórczości współczesnej oraz wysuwanie konkretnej tematyki filmów z uwagi na nierównomierne zainteresowania wytwórni określonymi problemami. Przeglądy winny też postuluwać tworzenie filmów, które wychodziłyby naprzeciw zapotrzebowaniu społecznemu, a nie filmów elitarnych. Sztukę zagraniczną można dokumentować, robiąc filmy w oparciu o wystawy, które eksponowane są w Polsce. Istnieje też konieczność dokumentowania naszych wystaw organizowanych poza krajem (np. wystawy *Tysiąclecie Sztuki Polskiej* w Paryżu i Londynie).

Dalsi dyskutanci starali się podkreślić specyficzne aspekty filmów o sztuce i ustosunkowywali się do niektórych pokazanych przykładów. Za objaw wielce pozytywny uznano zainteresowanie grupy reżyserów problematyką sztuki. Powoduje to jednak pewne zrutynizowanie schematów poszczególnych filmów.

Reżyserów często pociąga łatwość estetyzacji obrazu (film o Chromym). Jedną z najsłabszych stron filmów o sztuce są z reguły żenujące swym mentorstwem komentarze. Nie powinny one posiadać charakteru pierwszoplanowego i natrętnego. Warto się chyba częściej uciekać do komentarzy poetyckich lub narracji, opartych o wypowiedzi własne artystów. Naczelnym bowiem zadaniem filmu winno być uczenie przez przeżywanie. Niektórzy dyskutanci uważali, że sprawą najważniejszą nie jest upowszechnianie wiedzy, lecz wzbudzanie zainteresowania tematem. Film nie zastępuje dzieła sztuki, lecz stanowi „pomocniczą drabinkę” dla odbiorcy, dlatego też musi szukać atrakcyjnego i subtelnego języka przekazu. Zarazem film o sztuce powinien być też nową formą krytyki dla przyszłych potrzeb badawczych.

Symposium *Film a muzea* otworzył referat *Filmowa przyszłość muzeów*, wygłoszony przez doc. dra Zbigniewa Gawraka z Instytutu Sztuki PAN. Referat publikujemy w niniejszym tomie „Rocznika”. Mgr Jerzy Żurawski z Muzeum w Łańcucie omówił temat *Muzea wewnątrz w polskim filmie o sztuce*. Referent dokonał krytycznej analizy naszej produkcji na przestrzeni minionego 25-lecia. Uwypuklony został coraz wyższy poziom merytoryczny i artystyczny tego gatunku filmów. Niemniej nie ustrzeżono się pewnych stereotypów. Choć niektóre z nich są nawet zjawiskiem pozytywnym z dydaktycznego punktu widzenia, wpływają jednak ujemnie na artystyczną ocenę filmu. Zdecydowana większość filmów posiada „przegadany” komentarz, czytany stale przez tych samych lektorów. Pewne próby wyłamania się z obowiązujących schematów zaczynamy obserwować od 1968 roku (np. *Gołuchów, Rogalin, Wilanów Królestwa Ichmości*). Powojenna produkcja przyniosła nam 18 filmów o muzeach wewnątrz. Jest to cyfra stanowczo zbyt skromna, jeżeli wziąć pod uwagę fakt dużych osiągnięć polskiego konserwatorstwa i muzealnictwa. Na zakończenie referent wysunął pro-

pozycję zrealizowania filmów m. in. c zamkach i pałacach w Warszawie, Baranowie, Kielcach, Nieborowie i Lidzbaruku Warmińskim.

Niezwykle ciekawe było wystąpienie mgr Bohdana Grzegorzewskiego z Muzeum Narodowego w Warszawie na temat *Film w muzeum i muzeum w filmie*. W odniesieniu do pierwszego zagadnienia mówca nie zgadzał się z poglądem podającym w wątpliwość przydatność w pracy muzeów etiud filmowych o sztuce. Zdaniem referenta filmy tego typu są wprost niezastąpione przy popularyzacji teorii sztuki i podstawowych problemów sztuki nowoczesnej. Nadają się one do wyświetlania w kinach muzealnych, gdzie winno je poprzedzać fachowe wprowadzenie. Nie powinno się natomiast tych filmów pokazywać widzom nie przygotowanym. Kłasykne filmy oświatowe znajdują kontakt z widzami bezpośrednio lub w kontekście wystawy problemowej. Do drugiego zagadnienia, *Muzeum w filmie*, referent odniósł się krytycznie, stwierdzając, że kinematografia polska nie może się, jak dotąd, poszczycić żadnym filmem, który prezentowałby całokształt niezwykle złożonej problematyki muzealnej. Dlatego też m. in. dla większości ludzi muzeum i jego praca kojarzą się tylko z określonymi wystawami.

Po trzech referatach rozwinęła się ożywiona dyskusja. Zabierali w niej głos muzeolodzy i twórcy filmów. Przedstawiciele muzeów Krakowa, Łodzi i Rzeszowa mówili o różnych formach wykorzystywania filmów w pracy muzeów. Szczególnie dużymi osiągnięciami poszczycić się może Muzeum Sztuki w Łodzi. Dyskutanci podnosili konieczność powtórzenia niektórych tematów filmowych, gdyż stare kopie filmów o stylach w sztuce polskiej już nie nadają się do eksploatacji. Wskazywano też nowe tematy, które nie mogą się doczekać realizacji. Zwracano uwagę, że ilustracja muzyczna nie zawsze odpowiada charakterowi prezentowanych dzieł sztuki. Mówiąc o dalszych losach *Przeglądów*,

podkreślano, że winni w nich również uczestniczyć artyści, o których robi się filmy. Jako partnerzy w dyskusji mogą oni wnieść wiele cennych uwag. W *III Przeglądzie* uczestniczyło pięciu reżyserów mających w swym dorobku szereg filmów o sztuce. Wypowiedzi twórców nadały dyskusji charakter konkretny i rzeczowy. Na poziom polskich filmów o sztuce duży wpływ, często ujemny, mają niekorzystne warunki techniczne towarzyszące realizacji filmów. Sprawą najboleśniejszą jest niska jakość kolorowej taśmy filmowej dostępnej naszym twórcom. Wspomniane trudności stwarzają sytuację, w której następuje odwrót filmowców od tematów sztuki dawnej na korzyść sztuki współczesnej, która nie wymaga tak dużego zaangażowania technicznego.

Podsumowania dyskusji i zamknięcia *Przeglądu* dokonał mgr Mieczysław Ptaśnik. Mówca wysoko ocenił dwa filmy zagraniczne: *Artysta Piotr Wodkin* i *Gustaw Klimt*. W odniesieniu do polskich filmów o sztuce podkreślono konieczność pokazywania najcenniejszych przejawów kultury narodowej. Odczuwa się szczególnie dotkliwie brak filmów o zabytkach architektury. Chodzi zresztą nie tylko o monografie obiektów, lecz także o filmy ukazujące problemy kierunkowe, tak jak to na przykład uczyniono w wypadku filmu o ratuszu gdańskim, gdzie znakomicie połączono zagadnienie społeczne i konserwatorskie. Dyrektor Ptaśnik stwierdził, że imprezy kieleckie mogą się stać reprezentatywne nie tylko dla muzealnictwa, ale również i dla innych zainteresowanych środowisk i instytucji, tym bardziej że przeglądy obejmują pozycje z różnych dziedzin wiedzy. Istotny jest również fakt, że ta impreza muzealna i filmowa nabrała już charakteru międzynarodowego. Muzealnictwo polskie w poważnym stopniu wykorzystuje filmy oświatowe. W tym kierunku należy iść dalej. Współpraca specjalistów z wielu ośrodków kraju nawiązana w czasie przeglądów przyniesie z pewnością korzyści wielostronne.

Z okazji 100 rocznicy urodzin W. I. Lenina oraz w powiązaniu z wystawą *Lenin w plastyce* odbyła się 23 marca w Muzeum Świętokrzyskim sesja popularnonaukowa. Tematem sesji były *Poglądy Lenina na estetykę*. Wygłoszono dwa referaty:

- *Lenin a twórcy*, doc. dr Sław Krzemiń z Instytutu Psychologii i Socjologii PAN;
- *Kultura proletariacka w praktyce rewolucyjnej Lenina*, dr Jan Przała, kierownik Muzeum Regionalnego w Sandomierzu.

Uczestnikami sesji, współorganizowanej przez Oddział Kielecki Stowarzyszenia Historyków Sztuki, byli nauczyciele wychowania obywatelskiego i estetycznego oraz przedstawiciele kieleckich środowisk twórczych.

W ramach wymiany kulturalnej przebywali za granicą:

- w Związku Radzieckim (23 VI—6 VII) mgr Norbert Szunke, kierownik Oddziału Okręgowej Pracowni Konserwatorskiej w Szydłowcu;
- w Słowacji (27 VII—12 VIII) mgr Bogusław Paprocki, kierownik działu naukowo-oświatowego;
- w Finlandii (7 VIII—21 VIII) mgr Alojzy Oborny, dyrektor muzeum;
- w Czechosłowacji (7 IX—31 IX) Czesław Erber, kierownik biblioteki, delegowany tam przez Instytut Bibliotekoznawstwa Uniwersytetu Wrocławskiego;
- mgr Kazimierz Kałuża, wicedyrektor muzeum, rozpoczął 17 XI trzymiesięczne stypendium naukowe w Jugoślawii.

NOWE NABYTKI

ARCHEOLOGIA

Wśród zabytków uzyskanych drogą badań wykopaliskowych, ratowniczych oraz darów wyróżniają się ozdoby (kabłączki skroniowe, paciorki bursztynowe i szklane oraz kamienie półszlachetne) ze schyłkowej fazy wczesnego średnio-

wiecza uzyskane w trakcie badań przy katedrze kieleckiej. Tego rodzaju zabytków dział dotychczas nie posiadał. Nadto wymienić należy skarb monet zdeponowany w ziemi w końcu XVI wieku, odkryty przypadkowo w Mokrsku Dolnym (pow. jędrzejowski) i po zabezpieczeniu przez funkcjonariuszy MO przejęty przez Muzeum Świętokrzyskie.

SZTUKA

Zbiory malarstwa polskiego wzbogaciły się o 17 obrazów, a malarstwa obcego o jeden:

- Hyacinthe Rigaud — *Portret Jana Dobrogosta Krasińskiego*, ol., pł., 107,5××78;
- Aleksander Orłowski — *Portret bryganta*, pastel, kredka, pap., 29,5×22,5 (1823);
- Nieznany malarz — *Portret Emilii z Korkowskich Jakubowskiej*, ol., pł., 31,5××25,5 (ok. 1840);
- Nieznany malarz — *Portret Józefa Jakubowskiego*, ol., deska, 31,5×25,5 (1832—33);
- Józef Szermentowski — *Pejzaż włoski z pasterzami*, akw., pap., 19×28,6 (1853);
- Józef Szermentowski — *Kankan*, akw. gwasz, ol., pap., 14×10 (po 1860);
- Józef Szermentowski — *Kościółek wiejski*, akw., pap., 14,5×19 (1861);
- Józef Szermentowski — *Pejzaż górski*, akw., pap., 19,5×23,5 (1862);
- Józef Szermentowski — *Studium drzew*, ol., pł., 34×24;
- Józef Szermentowski — *Chata nad rzeką*, ol., pł., 16×22;
- Józef Szermentowski — *Pejzaż z okolic Ojcowa (?)* ol., tekt., 24,5×31,5;
- Franciszek Żmurko — *Dama z parasolką na tle skał Ojcowa*, ol., tekt., 32×24,5 (1887);
- Józef Pankiewicz — *Portret mężczyzny z brodą*, ol., deska, 31×25,5 (ok. 1892—93);
- Józef Pankiewicz — *Martwa natura z cynowym dzbanem*, ol., pł., 40,5×31 (ok. 1909);

Stanisław Kamocki — *Pejzaż letni*, ol., tekt., 69,5×49,5 (ok. 1910—14);

Stanisław Ignacy Witkiewicz — *Kompozycja*, ol., pł., 100×150 (ok. 1920);

Stefan Filipkiewicz — *Po zachodzie słońca, brzeg morski w Rozewiu*, ol., pł., 60×80,5 (ok. 1926);

Marcin Kitz — *Krowy na jesiennym wygonie*, ol., tekt., 42×51,5 (1930).

Zbiory działu wzbogaciły się o bezcenny album skomponowany w 1843, złożony z 49 akwrel (sygnowanych), 16 rysunków (nie sygnowanych), wykonanych w 1805 roku przez Friedricha Philippa Usenera. Oprócz zabytków związanych z Kielecczyną (Chęciny, Mokrsko) album zamieszcza widoki zabytków Krakowa i jego okolicy. Nadto w albumie znajdują się miedzioryty, staloryty i akwaforty z XVIII i pocz. XIX wieku innych grafików. Do prawdziwych klejnotów albumu należą: XVI-wieczny miedzioryt z widokiem Krakowa, jak też sztych Meriana z XVII wieku oraz współczesna jego replika z panoramą Krakowa.

Zakupiona została rzeźba Konstantego Laszczki z popiersiem synowej, wykonanym w marmurze kararyjskim.

Na zakupach poważnie zaważyły przygotowania zmierzające do otwarcia ekspozycji wewnątrz zabytkowych w pałacu. Czołową pozycję zajmują meble, wśród których na wymienienie zasługują: szafa zegarowa boullé'owska z I połowy XVIII wieku, dwie komody kolbuszowskie z ok. 1710 roku i ok. 1750 roku, komoda barokowa z XVIII wieku, bogato intarsjowana szafka z końca XVIII wieku i sepet (śląski) z przełomu XVIII i XIX wieku. Powiększyła się też kolekcja porcelany ćmielowskiej.

ETNOGRAFIA

Zakupy dla tego działu obejmowały głównie obiekty nagrodzone na wspomnianym w innym miejscu konkursie sztuki ludowej. Od znanego do tej pory ze swych obrazów Józefa Franusiaka ze wsi Koniemłoty zakupiono 32 rzeźby, związane tematycznie z obrzędowością

Bożego Narodzenia. Dokumentowana też była twórczość rzeźbiarska Józefa Piłata-syna oraz Mariana Brudka z Bogorii. Z kredytów Wojewódzkiego Konserwatora Zabytków zakupionych zostało 21 obiektów stanowiących część wyposażenia zagrody w Bodzentynie. Z tych samych kredytów zakupiono do zbiorów działu, mając na uwadze przyszły skansen, następujące obiekty:

- dwa wiatraki (Szwarszowice i Kolonia Janik pow. opatowski);
- dom mieszkalny (Kakonin pow. kielecki).

Ilościowo przybytki z poszczególnych dziedzin przedstawiają się następująco: rybolówstwo — 18, narzędzia rolnicze — 10, przechowywanie i przygotowanie pożywienia — 35, rzemiosło — 204, strój i tkaniny — 86, meble i sprzęty — 17, zabawki — 6, ceramika figuralna — 47, rzeźba — 84, malarstwo — 2, zdobnictwo wnętrza izby — 267, transport i komunikacja — 4, higiena — 7, inne — 7.

HISTORIA

Wśród 103 nabytków, które wzbogaciły zbiory historyczne, do najcenniejszych należały dwie pozycje: dzienniki ucznia klasy III (1883) i klasy IV (1885) z męskiego kieleckiego gimnazjum rosyjskiego. Oba dzienniki są interesujące nie tylko ze względu na rzadkość występowania, ale również dlatego, że dają nam obraz programu nauczania w kieleckim gimnazjum. Drugim nabytkiem były przywileje biskupów krakowskich (B. Maciejowskiego i K. Łubieńskiego) dla rzemieślników kieleckich. Szczególnie ciekawy jest przywilej bpa Kazimierza Łubieńskiego pochodzący z początków XVIII w. Biskup ten, jako jeden z pierwszych, przystąpił do odbudowy Kielc zniszczonych podczas wojny ze Szwecją. Normalizację życia w mieście rozpoczął od naprawy sytuacji w rzemiosle kieleckim.

Interesującym nabytkiem jest również okrągła pieczęć mosiężna z okresu

międzywojennego z napisem w otoku „Magistrat Kielce Wydział Żywnościowy”.

PRZYRODA

Do ciekawych nabytków należą: żąb mamuta, pochodzący z doliny Wisły w rejonie Piaseczna, dzik oraz takie ptaki jak myszołowy i orzechówka.

Profesor Czesław Bieżanko z Brazylii przekazał muzeum dalszą część zbiorów entomologicznych owadów południowo-amerykańskich. Ofiarodawca nadesłał do muzeum swoje opublikowane prace naukowe.

KSIĘGOZBIÓR

W drodze zakupów, wymiany krajowej i zagranicznej księgozbiór zwiększył się o dalsze 844 woluminy.

Wykaz ważniejszych nabytków:

I. Berkovits *Iluminierte Handschriften aus Ungarn*, Budapeszt 1968;

„Zbornik Slovenskoho Muzea” t. 73, Bratislava 1969;

„Alt-Thüringen” 1968/1969, Weimar 1969;

„Bulletin du Musée Hongrois” nr 32/33, Budapeszt 1969;

150 let Moravskeho Muzea w Brne, Brno 1969;

„Časopis Moravskeho Muzea”, Brno 1969;

K. Estreicher *Collegium Maius*, Kraków 1968;

J. Filip *Enzyklopädisches Handbuch zur Ur- und Frühgeschichte Europas*, t. 1—2, Praha 1966—1969;

„Rocznik Muzeum Narodowego w Warszawie” t. 13, Warszawa 1969;

1000 Years of Art in Poland, London 1969;

A. Fischinger *Santi Gucci*, Kraków 1969;

J. Szablowski *Zbiory Zamku Królewskiego na Wawelu*, Warszawa 1969;

A. Emiliani *El Greco*, Paris 1967;

F. Erpel *Die Selbstbildnisse Rembrandts*, Berlin 1969;

M. Lorente *Le Prado*, t. 1—2, Paris 1965;

W. Schedig *Rembrandt als Zeichner*, Leipzig 1969;

H. Kreisel *Burgen... in Altbayern*, München 1967;

R. Schmidt *Burgen... in Schwaben*, München 1968;

K. Mummenhoff *Wasserburgen in Westfalen*, München 1968;

W. Hotz *Burgen am Rhein*, München 1968;

R. Hulst *Le musée de Bruxelles*, Paris 1965;

G. Rudloff-Hille *Galerie de Dresden*, Paris 1964;

E. Meijer *Rijksmuseum*, Paris 1964;

J. Grabowski *Ludowe obrazy drzeworytnicze*, Wrocław 1970;

Katedra Gnieźnieńska, praca zbiorowa pod red. A. Świechowskiej, t. 1—2, Poznań 1970;

La vie des animaux, t. 1—3, Paris 1968—1969;

„Glasnik”, t. 23, Sarajevo 1968;

B. Przybyszewski *Wypisy źródłowe do dziejów Wawelu*, t. 4, Kraków 1965;

B. Przybyszewski *Wypisy źródłowe do dziejów Wawelu*, t. 5, Kraków 1970;

III Międzynarodowe biennale plakatu, Warszawa 1970;

A. Tuulse *Skandynawia romańska*, Warszawa 1970;

I. Cornel *Rumänische Hinterglasikonen*, Bukarest 1969;

K. Benda *Mittelalterlicher Schmuck*, Praha 1966;

D. Dersényi *Historical Monuments in Hungary*, Budapeszt 1969;

G. Bammes *Der nackte Mensch*, Dresden 1969;

Monumenta Medii Aevi Historica, t. 1—18, New York 1965;

A. Kampis *Kunst in Ungarn*, Budapeszt 1966;

R. Wallace *The World of Leonardo*, New York 1966;

R. Coughlan *The World of Michelangelo*, New York 1966;

Les musées de Budapest, Budapeszt 1969;

K. Niesiecki *Korona polska*, t. 1—4, Warszawa 1728—1743.

ODDZIAŁY

MUZEUM LAT SZKOLNYCH
STEFANA ŻEROMSKIEGO
W KIELCACH

Muzeum w roku 1970 odwiedziło 21 526 osób, z czego znaczną większość stanowiła młodzież szkolna, przychodząca do muzeum indywidualnie i w zorganizowanych grupach. W dalszym ciągu muzeum prowadziło lekcje dla uczniów szkół kieleckich i podkieleckich w oparciu o *Syzyfowe prace* i utwory Żeromskiego o powstaniu styczniowym. Z lekcji tych w roku 1970 skorzystało 87 grup młodzieży. W związku z tym, że Chorągiew Kielecka ZHP przygotowuje się do przyjęcia imienia Żeromskiego i zainteresowanie pisarzem jest szczególnie wzmożone, muzeum przeprowadziło szkolenie dla 120 instruktorów i działaczy ZHP, a także dla 92 grup harcerzy



Ryc. 5. Dni Żeromskiego w Kielcach. Przemawia prof. dr Henryk Markiewicz

z województwa kieleckiego. Oprócz zaznajamiania się z ekspozycją kieleckie drużyny harcerskie organizowały w minionym roku we wnętrzu muzealnym wieczornice poświęcone pisarzowi, na których recytowano fragmenty utworów Żeromskiego i wiersze o pisarzu. Tradycyjnie już młodzież harcerska uczciła 45 rocznicę śmierci Żeromskiego honorową wartą przed jego popiersiem w muzeum.

Kontynuowano także miłą współpracę z kieleckim Teatrem Lalki i Aktora. W muzealnym wnętrzu wystawiony został dramat Cypriana Kamila Norwida *Krakus, książę nieznanany*. Zgromadzona publiczność żywo dyskutowała po przedstawieniu, wskazując na celowość dalszej organizacji tego typu imprez w muzeum biograficznym.

W dniach 16—18 października muzeum zorganizowało drugie Dni Żeromskiego. W programie znalazły się dwa wykłady: prof. dr Henryk Markiewicz z Krakowa mówił na temat: *Żeromski wobec niepodległości i rewolucji*, a dr Jan Paclawski z WSN Kielce mówił o stosunku Żeromskiego do pozytywistycznej oceny walki narodowowyzwoleńczej. Ilustracją do wykładów były recytacje fragmentów prozy Żeromskiego w wykonaniu kieleckich aktorów.

W czasie Dni Żeromskiego otwarta została w holu muzeum skromna, ale bardzo interesująca wystawa ekslibrisów (z uwzględnieniem ekslibrisu literackiego) Kazimierza Nekandy Trepki. Ekspozycja ekslibrisów jest zmieniana co dwa miesiące. Prezentowane będą każdorazowo tematy lub twórcy. Ekslibrisy są prywatną własnością kieleckich kolekcjonerów.

Finałem tegorocznych Dni Żeromskiego była wycieczka szlakiem pisarza. Uczestnicy wycieczki nie tylko oglądali miejsca związane z Żeromskim, ale także słuchali fragmentów utworów autora *Puszczy Jodłowej* w Ciekotach, Występie i Św. Katarzynie. Wszystkie imprezy cieszyły się dużym zainteresowaniem

i maksymalną frekwencją. Odbiorcami byli głównie pracownicy naukowci WSN, studenci, nauczyciele, dziennikarze, księgarze, aktorzy i uczniowie.

Muzeum Żeromskiego jest coraz częściej miejscem, do którego zwracają się naukowcy, studenci i uczniowie chcący skorzystać z materiałów opracowywanych przez muzeum bądź z posiadanych przez tę placówkę publikacji o pisarzu i epoce. W tym wypadku brak pracowni-czytelnii daje się poważnie we znaki.

W ubiegłym roku nawiązały z muzeum kontakt Instytuty Pedagogiki uniwersytetów — Jagiellońskiego i War-



Ryc. 6. Wystawa ekslibrisu w Muzeum Lat Szkolnych Stefana Żeromskiego. Linoryt Zbigniewa Józwicka



Ryc. 7. Wystawa ekslibrisu w Muzeum Lat Szkolnych Stefana Żeromskiego. Linoryt Kazimierza Nekandy Trepki

szawskiego. Instytutom dostarczone materiały do przygotowywanych publikacji o wpływie muzeów biograficznych na kształtowanie osobowości młodzieży.

MUZEUM LUDOWYCH INSTRUMENTÓW MUZYCZNYCH W SZYDŁOWCU

Zgodnie z planem prac wykonany został w roku 1970 projekt stelażu ekspozycji stałej muzeum. Mimo istniejących trudności wykonawstwa sprzętu podjęły się warsztaty Związku Spółdzielni Przemysłu Ludowego i Artystycznego CPLiA w Poznaniu i Warszawie.

Kontynuując prace w zakresie gromadzenia eksponatów, muzeum oparło się na badaniach terenowych i wzbogaciło swoje zbiory nowymi instrumentami w większości o unikalnej wartości dla kultury muzycznej polskiej wsi. I tak, objąwszy badaniami na terenie Kielecczyny powiaty: radomski, szydłowiecki, przysuski i częściowo sandomierski, odkryto warsztat muzyka ludowego, który trudni się budową membranofonów tzn. bębnow jednostronnych

i bębnów dwustronnych zwanych barabanami. Warsztat ten posłużył do przedstawienia w ekspozycji kieleckiej procesu powstawania wymienionych instrumentów. W sumie uzyskano 20 ciekawych eksponatów. Dzięki współpracy z Muzeum Tatrzańskim im. T. Chałubińskiego w Zakopanem można było w roku 1970 uzyskać sporadycznie już występujące na tym terenie instrumenty smyczkowe zwane złobcokami, i to dwa różniące się między sobą typy, a mianowicie o wielobocznym i owalnym spodzie. Zakupione zostały również dudy podhalańskie i żywieckie. Umiejętność ich budowy oraz sposób garbowania skóry są już niemal całkowicie zapomniane. Do ciekawych nabytków należy także zakupiona od Cyganów drumla, unikalny eksponat metalowy w kształcie litery omega. Wykorzystując wcześniejsze badania, prowadzone w latach 1959—1961 przez Instytut Sztuki PAN, nabyto kolekcję niezwykle interesujących basów kaliskich, w której skład wchodzi ciekawe typy tych instrumentów różniące się między sobą budową poszczególnych części. Niektóre z nich posiadają przepięknie opracowane główki z ogromnymi kluczami do naciągu strun, a także wyjątkowo piękne smyczki o wygiętej pałkowatej linii z włosiem naciągającym skórzanymi rzemieniami. Unikalną wartość posiada nabyty z tego samego źródła bęben osznurowany, typowy dla Kaliskiego, o dwóch skórzanych membranach, których naciąg wykonany jest przez dwie szersze od cylindra bębna obręcze, przez które przeprowadzony jest wiążący je razem sznur.

W badaniach terenu lubelskiego natrafiono na ślad popularnego w okresie renesansu instrumentu, zwanego husłami, który w badaniach etnografów w XIX wieku nosił nazwę suki lubelskiej. Przedmiot ten, stanowiący coś pośredniego między zabawką a instrumentem, zbudowany został przez Michała Kanię ze wsi powiatu zamojskiego. Poszukiwania muzeum w celu zgromadzenia materiałów ikonograficznych, niezbędnych

do uzupełnienia historycznego ekspozycji ogólnopolskiej, pozwoliły na odszukanie dokumentacji fotograficznej z okresu międzywojennego, związanej z zaginionymi na Pomorzu Środkowym i Zachodnim relikwiami kultury Słowińców, ich instrumentami muzycznymi oraz zwyczajami, w których grały bardzo ważną rolę.

Niezależnie od prac, jakie zostały określone planem pracy, muzeum włączyło się w uroczyste obchody 500 rocznicy nadania praw miejskich miastu Szydłowiec i zorganizowało wspólnie z Towarzystwem Miłośników Ziemi Szydłowieckiej wystawę czasową *Dokumenty szydłowieckie — materiały do historii i kultury miasta*. Wystawa oparta została na materiałach zgromadzonych z terenu miasta i zamku staraniem muzeum i TMZS. Materiały te były wystawione po raz pierwszy. Do najcenniejszych należą eksponaty związane z działalnością cechów szydłowieckich, a mianowicie XVI-wieczne dokumenty ustalające przywileje dla cechów, między innymi dokument Spytka z Tarnowa, kasztelana radomskiego, oraz księgi poszczególnych cechów szydłowieckich od początku XVII do pierwszych lat XIX w. Wśród ksiąg znajduje się również założona w 1707 roku księga tzw. Cechu Złożonego.

Pokazano również po raz pierwszy ocalały detal renesansowy z zamku szydłowieckiego, pozwalający na uzmysłowienie wspaniałości wystroju wnętrz z okresu przebudowy dokonanej przez Mikołaja Szydłowieckiego. Na uwagę zasługiwały przede wszystkim kafle z lat około 1510—1520, zrekonstruowane w pracowni działu archeologicznego Muzeum Świętokrzyskiego w Kielcach. Zgodnie z zasadami porozumienia zawartego między muzeum a Towarzystwem Miłośników Ziemi Szydłowieckiej wszystkie zgromadzone materiały, zarówno eksponowane, jak i nie eksponowane, staną przekazane pod merytoryczną opiekę muzeum do czasu powstania stałej społecznej ekspozycji historycznej.

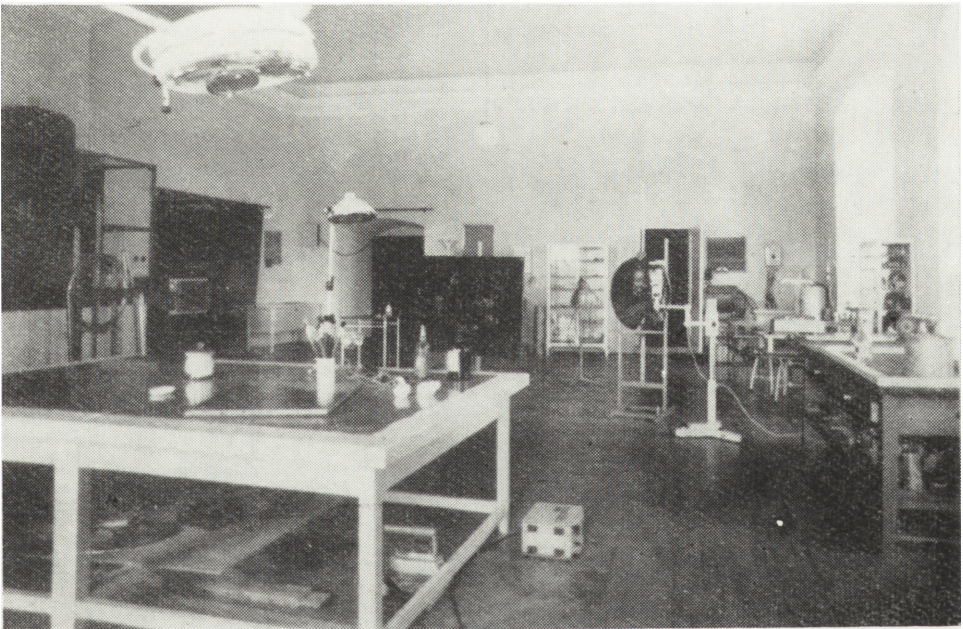
OKRĘGOWA PRACOWNIA
KONSERWATORSKA
W SZYDŁOWCU

Po upływie prawie 5 lat od rozpoczęcia prac organizacyjnych oraz w 3 roku normalnej działalności konserwatorskiej nastąpiło 16 stycznia oficjalne otwarcie Okręgowej Pracowni Konserwatorskiej, jako pierwszej tego typu placówki w Polsce. W ramach uroczystości odbyła się konferencja naukowa pod patronatem Zarządu Muzeów i Ochrony Zabytków. Jej otwarciu dokonał Stanisław Ostrowski, kierownik Wydziału Kultury Prezydium Wojewódzkiej Rady Narodowej. Wygłoszone zostały dwa referaty: mgr Mieczysława Ptaśnika — *Rola i znaczenie okręgowych pracowni konserwatorskich w Polsce*, i mgr Norberta Szunke — *Okręgowa Pracownia Konserwatorska w Szydłowcu*. Zaproszeni goście zwiedzili następnie doskonale wyposażone pracownie i laboratoria oraz okolicznościową wystawę,

która obrazowała dorobek konserwatorski pracowni do roku 1969. W uroczystościach obok przedstawicieli wojewódzkich i powiatowych władz partyjnych i administracyjnych uczestniczyli pracownicy naukowcy Akademii Sztuk Pięknych w Krakowie i Uniwersytetu Mikołaja Kopernika w Toruniu, przedstawiciele Pracowni Konserwacji Zabytków, muzeów oraz wojewódzcy konserwatorzy zabytków. Ogółem uczestniczyło 130 osób.

Pracownia szydłowiecka wykonała następujące prace konserwatorskie oraz ekspertyzy konserwatorskie. Prace konserwatorskie wykonane wraz z pełną dokumentacją:

- *Sw. Leonard*, obraz z Mirca (dokończenie prac z roku 1969);
- *Piotr Śreniawita*, obraz z Podklasztorza koło Sulejowa (dokończenie prac z roku 1969);
- Jan Nepomucen Głowacki *Spadek Białego Dunajca w Dolinie* (ze zbiorów Muzeum Świętokrzyskiego);



Ryc. 8. Jedno z wnętrza Okręgowej Pracowni Konserwatorskiej w Szydłowcu



Ryc. 9. Okręgowa Pracownia Konserwatorska w Szydłowcu. Fragment wystawy dokumentującej przeprowadzone prace konserwatorskie

- Józef Szermentowski *Chęciny* (ze zbiorów Muzeum Świętokrzyskiego);
- *Portret mężczyzny*, obraz nieznanego malarza (ze zbiorów Muzeum Regionalnego w Radomiu);
- *Madonna z Dzieciątkiem*, rzeźba polichromowana z XV wieku, Gołeniewy koło Szczekocin (na zlecenie Wojewódzkiego Konserwatora Zabytków).
- *Pietà*, obraz z ok. 1630 r. z Piotrkowic;
- *Oplakiwanie Chrystusa*, płaskorzeźba z ok. 1500 r. z Mirca;
- *Madonna z Dzieciątkiem*, rzeźba z ok. 1400 r. z Chęciny;
- *Madonna z Dzieciątkiem*, rzeźba z I połowy XV w. z Szańca;
- *Krucyfik*, rzeźba z ok. 1400 r. z Chotla Czerwonego.

Na zlecenie Wojewódzkiego Konserwatora Zabytków wykonano ekspertyzy konserwatorskie następujących obiektów:

- *Św. Rodzina*, obraz z XVI w. z Mirca;
- *Madonna z Dzieciątkiem*, obraz z XVI w. ze Św. Katarzyny;
- *Matka Boska Szkaplerzna*, obraz z 1630 r. z Piotrkowic;

Zgodnie z perspektywnym planem przebadania warunków klimatycznych i ustalenia środków profilaktycznych dla muzeów regionalnych i biograficznych na terenie województwa kieleckiego badania takie przeprowadzono w Muzeum Regionalnym w Radomiu.

Pracownicy Pracowni uczestniczyli w licznych konferencjach konserwatorskich w kraju.

MUZEA OKRĘGU KIELECKIEGO

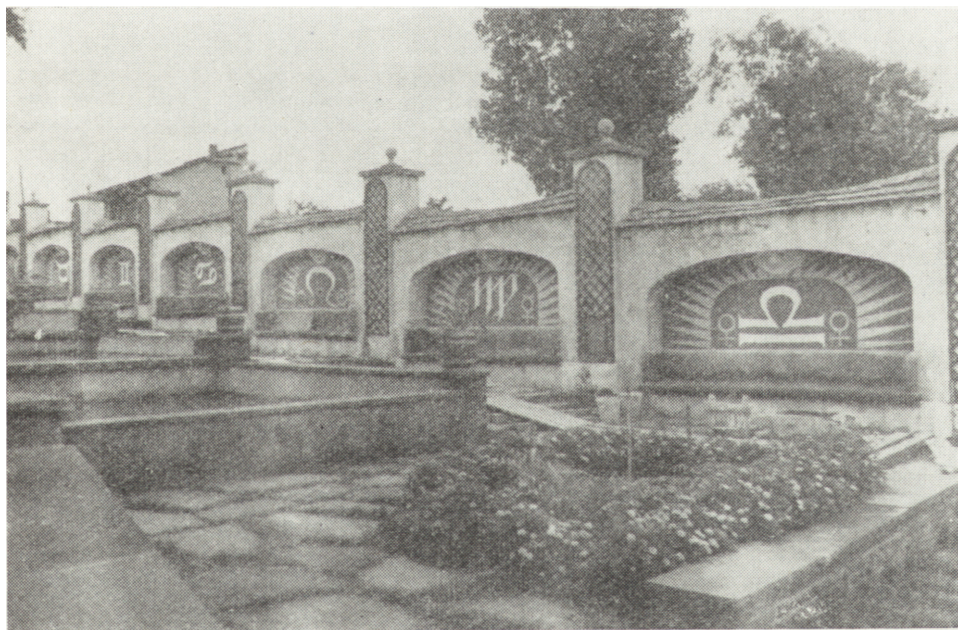
PAŃSTWOWE MUZEUM
IM. PRZYPKOWSKICH
W JĘDRZEJOWIE

Dalszym etapem prowadzonych na terenie zespołu muzealnego prac remontowo-budowlanych było wykonanie kamieniarki w ogrodzie-lapidarium. W centrum ogrodu umieszczono zegar słoneczny wykonany w 1924 roku na nieregularnym gładzie narzutowym według systemu wynalezionej w roku 1825 przez Wojciecha Jastrzębowski. Przygotowane zostały też podstawy pod pozostałe ogrodowe zegary słoneczne, które w przyszłości będą integralną częścią muzealnego lapidarium. Zagospodarowano niemal całą dekoracyjną część ogrodu. Jedyne ogród aptekarski uruchomiony zostanie później, co wiąże się z otwarciem działu aptekarskiego w starej apte-

ce i z jej wnętrzami. Przygotowano rabaty w oparciu o opracowany plan.

Ukończono też dekorację sgraffitową 24 arkad muru ogradzającego lapidarium. Nawiązują one do symboliki zegara słonecznego na szczytowej ścianie pawilonu i przedstawiają poszczególne znaki zodiaku i znaki planet. Założone w arkadach muru lampy oświetlają je barwami odpowiadającymi symbolice danego znaku.

W zasadniczych budynkach muzeum, aptece z roku 1712 oraz dawnym domu Przypkowskich wzniesionym w roku 1906 na murach XVIII-wiecznych piwnic prowadzono nadal prace adaptacyjne. Przygotowywano w ten sposób obiekty dla przyszłych ekspozycji muzealnych. Elewacja dawnego domu Przypkowskich otrzymała od strony dziedzińca dekorację sgraffitową. W rezultacie powstał



Ryc. 10. Muzeum im. Przypkowskich w Jędrzejowie. Znaki zodiaku w ogrodzeniu lapidarium

ciekawy pod względem dekoracyjnym zespół fasad zamykających dziedziniec muzealny (sgraffitem bowiem przyozdobiono nową elewację prywatnego domu Przytkowskich).

NOWE NABYTKI

Muzeum poszczycić może się szeregiem niezwykle wartościowych nabytków.

Najcenniejszym jest unikalna, polichromowana klepsydra wodna wykonana w postaci fontanny z ozdobnej XVII-wiecznej majoliki. Jest to najprawdopodobniej dzieło warsztatu sycylijskiego Caltagirone. Podobną klepsydre, lecz znacznie skromniejszą, posiada jedynie Musée Cluny w Paryżu. Ekspонат, który wzbogacił muzeum jędrzejowskie, zakupiony został przez doc. dr T. Przytkowskiego w 1967 roku w Rzymie i dopiero w 1970 roku przywieziony do Polski.

Również unikalny charakter posiada zakupiony w Paryżu angielski zegar słoneczny z końca XVIII wieku. Jest to miniatura zegara ogrodowego, wykonana z hebanu i kości słoniowej, z zegarem magnetycznym sygnowanym: *C. Essex Comp. London*.

Wśród licznych zakupów zagranicznych wymienić nadto warto jeszcze 3 eksponaty. W Paryżu nabyto bogato trybowaną w miedzi plakietę tybetańską z wyobrażeniem boga Bhairaba i symbolami kosmologicznymi. Plakietka nawiązuje do posiadanej przez muzeum podobnej plakietki kosmologicznej. Podobne wyobrażenia w Europie posiada tylko Muzeum Historii Medycyny w Kopenhadze, lecz ustępują one egzemplarzom jędrzejowskim poziomem artystycznym. Także w Paryżu nabyto grawerowaną deskę drzeworytniczą przedstawiającą królewskie przyjęcie w Wersalu. Służyła ona zapewne za menu królewskie, a wykonana została w połowie XIX wieku przez Huyota. Wreszcie w Wiedniu zakupiono srebrną łyżkę baro-

kową z ok. 1670 roku, sygnowaną przez Daniela Graetзера.

Z zakupów krajowych na plan pierwszy wysuwają się niektóre dokumenty dawnego archiwum miejskiego w Jędrzejowie z początków XIX wieku, z wykazami i streszczeniami wszystkich przywilejów miejskich od 1271 roku do końca XVIII wieku, których oryginały się zachowały. Nabyto też kilkadziesiąt druków ulotnych z lat 1905—1946 oraz fotografie miasta z lat 1890—1930. Zbiory powiększyły się o wzorniki architektoniczne Cornelisa Florisa z roku 1557 oraz Jana Vredemana de Vries z początków XVII wieku, szychowanych przez Henryka Hondiusa i Hieronima Coocka. Do posiadanych już „paszportów winnych”, wystawionych przez magnatów polskich dla sprowadzanego bez cła w dużych ilościach wina węgierskiego, dołączono dalsze cztery oryginalne egzemplarze z lat 1719—1722.

W styczniu na zaproszenie Narodowego Komitetu dla Spraw Gastronomii Francji przebywał w Paryżu doc. dr Tadeusz Przytkowski.

Muzeum przygotowało *Wystawę Exlibrisu Polskiego* z okazji XVII Międzynarodowego Kongresu Exlibrisu w Budapeszcie. Z tej okazji wydano też teczkę bibliofilską artystycznych ekslibrisów grafików polskich. Druk teczki kończono w uruchomionej w listopadzie drukarni muzealnej.

Z okazji 300-lecia śmierci Samuela Przytkowskiego, a zarazem 75-lecia istnienia muzeum (prywatnych zbiorów gnomonicznych) wydano medal wybitny przez Mennicę Państwową. Nadal trwał werbunek do Towarzystwa Przyjaciół Muzeum.

MUZEUM REGIONALNE W RADOMIU

Głównym tematem działalności oświatowej była popularyzacja muzealnictwa i ochrony zabytków. Poza systematycznymi odczytami, wygłaszanymi w sali kinowo-odczytowej muzeum, pra-

cownicy propagowali problematykę muzeum w instytucjach na terenie miasta i regionu. Za szczególnie cenny należy uznać fakt, że nawiązano kontakty z ośrodkami i środowiskami, od których można spodziewać się dalszej popularyzacji wspomnianej na wstępie problematyki. Dla przykładu warto wymienić Centrum Szkolenia Zawodowego Nauczycieli, Zaoczne Studium Nauczycielskie, środowisko bibliotekarzy i przewodników PTTK.

Z okazji Roku Leninowskiego wespół z innymi instytucjami zorganizowano seminarium na temat *Lenin na polskiej ziemi*. Wygłoszono na nim 3 referaty.

Ożywiona była działalność wystawiennicza radomskiego muzeum. Wśród wystaw czasowych placówki wymienić warto przede wszystkim: *Ogólnopolską wystawę plastyki — Polska walcząca na morzu i lądzie* (trzecia z cyklu *Polska walcząca*); indywidualne wystawy malarstwa: Wacława Dobrowolskiego (wystawa pośmiertna malarza radomskiego), Władysława Kurpiela, Władysława Paciaka (*Wietnam walczący*); *Rzeźby ludowe Stanisława Denkiewicza*. Wśród wystaw oświatowych pokazanych na terenie

muzeum na uwagę zasługują: *Miejsca straceń Polaków na terenie Radomia i ziemi radomskiej w czasie okupacji hitlerowskiej* oraz *Lenin — człowiek i dzieło*. W Muzeum zorganizowano koncert muzyki poważnej z płyt połączony z recytacją odpowiednio dobranych utworów poetyckich.

Duże znaczenie w działalności oświatowej miały wystawy objazdowe i oświatowe, organizowane poza muzeum. Główny nacisk położono na zagadnienia historii najnowszej. Oto tytuły niektórych wystaw objazdowych: *Sztuka ludowa regionu radomskiego*; *Strój ludowy regionu radomskiego*; *Rzeźby Stanisława Denkiewicza*; *Pejzaż w malarstwie polskim*; *Radom w obrazach*; *Polskie malarstwo batalistyczne*. Wystawy oświatowe: *W setną rocznicę urodzin Lenina*; *Wojna obronna narodu polskiego 1939—1945*; *Okręg PPR i miasto Radom w walce z okupantem*; *Majdanek*; *Zabytki — ich gromadzenie i ochrona*.

Wystawie rzeźby ludowej St. Denkiewicza towarzyszył katalog opracowany przez mgr Stanisława Rosińskiego (0,4 arkusza wyd., nakład 200 egz.) oraz plakat według projektu Z. Karbarza (nakład 50 egz.).

ZESTAWIENIE CYFROWE DZIAŁALNOŚCI OŚWIATOWEJ

Rodzaj imprezy	Ilość imprez	Frekwencja
Wystawy stałe	3	
Wystawy czasowe (na terenie muzeum)	8	17 146
Wystawy oświatowe (na terenie muzeum)	2	
Skansen bartniczo-pszczelarski	1	4 230
Oddział archeologiczny nie udostępniony do zwiedzania		
Wystawy objazdowe (poza muzeum)	6	11 150
Wystawy oświatowe (poza muzeum)	5	
Koncerty	1	68
Odczyty i wykłady (w muzeum i poza muzeum)	37 (28 tematów)	2 197
	Łącznie	34 791

PRACE NAUKOWO-BADAWCZE
I WEWNĘTRZNE DZIAŁÓW ORAZ NOWE
NABYTKI

DZIAŁ ARCHEOLOGII

Muzeum było koordynatorem badań po obu stronach Pilicy. Przebadano kilkanaście stanowisk przed zalaniem terenów w związku z budową zapory wodnej (*Kronika 1969*). Odkryto ślady osadnictwa młodszej epoki kamienia oraz natrafiono na obiekty osadnicze z epoki brązu i cmentarzyska kultury łużyckiej. Na terenach, które ulegną zalaniu, natrafiono na stanowiska z okresu późnolatęńskiego.

Na terenie Radomia prowadzono badania i nadzór archeologiczny prac związanych z rekonstrukcją murów miejskich. W wyniku ustalono między innymi ich XIV-wieczny poziom użytkowy. Poza licznymi zabytkami ruchomymi odkryto wschodni narożnik Bramy Krakowskiej oraz natrafiono na dwa piece garncarskie.

Badania na terenie klasztoru Bernardynów zmierzały do ustalenia założeń najstarszej części budynków klasztornych i późniejszych dobudówek. Przy okazji natrafiono na XVIII-wieczne urządzenia kanalizacyjne.

Dział sprawował nadzór archeologiczny przy pracach związanych z budową mostu zamkowego w Szydłowcu. Natrafiono na dalsze pale mostowe.

Zwiady terenowe przeprowadzono w miejscowościach: Rajec, Krogulcza Mokra, Krogulcza Sucha, Orońsko, Wośniki, Bartodzieje, Zameczek i inne.

Złożono do druku jeden artykuł popularnonaukowy.

Opracowano 250 kart katalogowych.

DZIAŁ ETNOGRAFII

Poza udziałem w badaniach zorganizowanych przez Muzeum Świętokrzyskie przeprowadzone były indywidualne badania poświęcone budownictwu ludowemu. W czasie ich trwania opracowa-

no i przygotowano do zakupu obiekty, które stanowić będą trzon przyszłego skansenu ziemi radomskiej. Myśl zorganizowania takiej placówki znalazła gorące poparcie władz miejskich.

Do tej pory nie została definitywnie załatwiona sprawa lokalizacji. Wstępnie proponuje się obszar 5 ha w granicach poszerzonego miasta przy szosie kieleckiej. Scenariusz zagospodarowania skansenu opracuje pod redakcją prof. dr J. Gajka zespół Polskiego Atlasu Etnograficznego.

Dział współpracuje przy urządzaniu Izby Pamiątek im. O. Kolberga w Przysusze oraz sprawuje patronat naukowy nad Stałym Klubem Twórców Ludowych w Kozienicach, zrzeszającym artystów z obszaru dawnej Puszczy Kozienickiej.

Dla różnych wydawnictw naukowych napisano 4 artykuły. Opracowano 1200 kart katalogowych.

Dla organizującego się skansenu zakupiono:

- Chatę z połowy XIX wieku ze wsi Bujak (pow. radomski), szerokokfrontową, typu naczółkowego, krytą słomą, o konstrukcji węglowej, z pomieszczeniem mieszkalnym oraz chlewem dla inwentarza żywego;
- Wiatrak z końca XIX wieku ze wsi Dąbrowa Jastrzębska (pow. radomski) z kompletnym wyposażeniem dwupiętrowego wnętrza;
- Kuźnię wiejską z II połowy XIX wieku, o konstrukcji węglowej, krytą dwuspadowym dachem gontowym.

Z 20 przebadanych na terenie powiatu zwoleńskiego wiatraków do skansenu wytypowano jeden, tzw. koźlak, ze wsi Podgórze. Zakupiono nadto kilka nowych typów uli do skansenu bartniczo-pszczelarskiego.

DZIAŁ HISTORII

Pozyskano następujące ciekawe zabytki:

- Dokumenty i pamiątki z lat 1905--1907;

- Odpis pamiętnika drukarza radomskiego, Józefa Korusa;
- Broszurę *Uczniowskie piątki bojowe w Radomiu 1905—1907*, opracowaną przez Stefana Res-Rodkiewicza;
- 14 fotografii radomskich działaczy PPS.

Opracowanie kart katalogowych: historia — 380, sztuka — 195, numizmatyka — 90.

MUZEUM REGIONALNE W OSTROWCU ŚWIĘTOKRZYSKIM

DZIAŁALNOŚĆ OŚWIATOWA

Na terenie muzeum eksponowano 3 wystaw czasowych, z których jedna była kontynuacją z roku 1969 (*Pradzieje doliny rzeki Kamiennej*), a dwie zorganizowane zostały przez Muzeum Świętokrzyskie (*Lenin w plastyce; Malarstwo polskie w okresie 20-lecia międzywojennego*).

Tytuły wystaw zorganizowanych przez muzeum:

- *Fotografika Jacka Kisiela i malarstwo regionalne Tadeusza Maja;*
- *Akwarela Jana Dutkiewicza;*
- *Grafika Leona Wyczółkowskiego;*
- *Grafika i malarstwo Gustawa Hadyny;*
- *Perspektywy budownictwa mieszkaniowego w Ostrowcu Świętokrzyskim.*

Większość wystaw poświęcona była prezentacji tematyki i twórców regionalnych.

Ostrowiecka placówka muzealna realizuje szeroki program lekcji szkolnych dla młodzieży, w których akcentuje się, w oparciu o posiadane zbiory, tematykę regionu i zagadnienia aktualne.

W dniach 9—10 maja odbyło się sympozjum z okazji 25 rocznicy zwycięstwa nad faszyzmem. 2 czerwca nastąpiło spotkanie społecznych opiekunów rad zabytkami z terenu powiatu opatowskiego.

Pracownicy muzeum podjęli się zrealizowania dwóch filmów amatorskich. Jeden z nich, nakręcony na taśmie barwnej, dotyczy powstawania wyrobów ceramiki ludowej. Ukazuje pracę garncarza Władysława Szymańskiego z Kątów Denkowskich koło Ostrowca. Film wykorzystywany będzie w pracy oświatowej. Drugi film, który wzbogaci archiwum, jest reportażem z odsłonięcia pomnika we wsi Piotrowe Pole, na miejscu stoczonej przez oddział AK Potoka bitwy z Niemcami (film czarno-biały).

Do tradycyjnych form pracy należały koncerty przy świecach, które w dwóch wypadkach były powtórzeniem koncertów kieleckich. Dwa pozostałe poświęcone były polskiej muzyce klasycznej (w wykonaniu zespołu Filharmonii Narodowej w Warszawie) oraz muzyce F. Chopina (w wykonaniu Barbary Krzeczek i Barbary Krajewskiej).

Muzeum posiada 685 przeżroczy wykonanych przez pracowników własnych.

ZESTAWIENIE CYFROWE DZIAŁALNOŚCI OŚWIATOWEJ

Rodzaj imprezy	Liczba imprez	Frekwencja
Wystawy stałe	5	15 856
Wystawy czasowe	8	
Odczyty	26 (10 tematów)	1 933
Seanse filmowe	43 (36 filmów) wliczono seanse podczas odczytów	2 027
Koncerty	4	390
	Łącznie	20 206

DZIAŁALNOŚĆ NAUKOWO-BADAWCZA
I WEWNĘTRZNA DZIAŁÓW ORAZ NOWE
NABYTKI

W dziale archeologicznym uporządkowano zbiory oraz założono katalog naukowy, opracowując 127 zabytków. Prowadzono archeologiczne prace ratownicze we wsi Wszzechświęta (pow. opatowski). Uzyskane materiały wiążą się z okresem wpływów rzymskich. Zabezpieczono też znalezisko dymarek odkrytych przy budowie Szkoły Nr 8 w Ostrowcu. W wyniku penetracji terenowych odkryto kilka nowych stanowisk archeologicznych z okresu neolitu i wpływów rzymskich na terenie gromad: Chmielów, Wojciechowice, Ćmielów.

Wśród ciekawszych prac etnograficznych na uwagę zasługuje rozpoczęta inwentaryzacja warsztatów garncarskich w rejonie Ostrowca. Na razie zinwentaryzowano 4 warsztaty. W miesiącach letnich przeprowadzono penetrację etnograficzną na terenie gromad: Momina, Bogusławice i Boria. Zinwentaryzowano kilkanaście obiektów budownictwa ludowego, a zbiory wzbogacono o nowe narzędzia rolnicze i gospodarskie.

Rozpoczęte w ubiegłych latach zbieranie materiałów dotyczących historii zakładów przemysłowych na terenie Ostrowca i okolicy było kontynuowane.

Muzeum otrzymało jako stały depozyt zestawy produkcji Zakładów Porce-

lany Stołowej w Ćmielowie za okres od 1948 do 1969 roku. Depozyt obejmuje 19 najbardziej reprezentacyjnych zespołów.

MUZEUM REGIONALNE
W SANDOMIERZU

Z przyjemnością należy odnotować fakt wyraźnego ożywienia działalności tej placówki. Personel powiększył się o jednego pracownika (mgr Teresa Przała — etnograf), co wraz z mianowaniem w grudniu 1969 roku nowego kierownika (dr Jan Przała — historyk sztuki) zwiększyło zespół pracowników muzeum o dwóch pracowników naukowych.

Poza wystawami czasowymi i oświatowymi, które placówka sandomierska zwyczajem lat ubiegłych sprowadzała z innych muzeów czy TPSP w Kielcach, zorganizowano dwie bardzo ciekawe wystawy własne. Były nimi: ekspozycja rysunków inż. arch. R. Kańskiego *Impresje sandomierskie* oraz wystawa *Sandomierz w malarstwie polskim*, zorganizowana na 60-lecie Oddziału PTTK w Sandomierzu. Na tej ostatniej wystawie obok zbiorów własnych wykorzystano obrazy użyczone przez Muzea Narodowe w Warszawie i Krakowie, Muzeum Świętokrzyskie oraz kolekcjonerów prywatnych.

Tytuły pozostałych wystaw:

- *Malarstwo Józefa Szermentowskiego* (Muzeum Świętokrzyskie);
- *Lenin w plastyce* (Muzeum Świętokrzyskie);

ZESTAWIENIE CYFROWE DZIAŁALNOŚCI OŚWIATOWEJ

Rodzaj imprezy	Ilość imprez	Frekwencja
Wystawy stałe	2	
Wystawy czasowe	8	21 340
Wystawy oświatowe	1	
Odczyty	35 (24 tematy)	925
	Łącznie	22 315

- *Głowy wawelskie Xawerego Duniakowskiego* (Państwowe Zbiory Sztuki na Wawelu);
- *Dziewięciu współczesnych malarzy polskich* (BWA Kielce);
- *Arianie, ich ideologia i zabytki architektury ariańskiej w Kielecczyźnie* (Muzeum Świętokrzyskie);
- *Rewolucja Październikowa a Polska* (Muzeum Polskiego Ruchu Rewolucyjnego w Warszawie);
- *Malarstwo Andrzeja Wyczałkowskiego* (TPSP Kielce).

Zasadniczym zadaniem muzeum było sporządzenie inwentaryzacji i katalogów naukowych zbiorów. Prace te zakończono całkowicie w działach: etnograficznym i historyczno-artystycznym. W dziale archeologicznym zadania wykonano dla 50% muzealiów. Placówka sandomierska, jako czwarte muzeum naszego okręgu, rozpoczęła prace naukowo-badawcze. Przeprowadzono penetracyjne badania etnograficzne w następujących wsiach powiatu sandomierskiego: Czyżów Szlachecki, Lenarczyce, Jugoszków, Jeziorko, Świętniki, Obrazów i Żurawica.

W celu podjęcia szerszych badań w latach następnych opracowano 113 kart bibliograficznych dotyczących sztuki re-

gionu sandomierskiego i 120 kart dotyczących etnografii regionu sandomierskiego.

Poważnie poprawiła się sytuacja w zakresie gromadzenia zbiorów. Dokonano zakupu 51 zabytków, w tym 43 z dziedziny etnografii. Zbiory malarstwa polskiego zwiększyły się o 8 obrazów związanych tematycznie z Sandomierzem. Do najciekawszych należą: *Panorama Sandomierza* Leona Wyczółkowskiego oraz *Góry Pieprzowe* Stanisława Czajkowskiego. Stan zbiorów powiększył się także w drodze darów i przekazów. Łącznie wzrost wyraża się 110 zabytkami w dziale historyczno-artystycznym i 130 obiektami w dziale etnografii.

MUZEUM REGIONALNE W SZYDLÓWIE

Nadal nie doszło do przebudowy ekspozycji stałych. Odnotujemy tylko, że nic się w tym zakresie nie zmieniło. Muzeum zorganizowało pokaz prac twórców ludowych z powiatu staszowskiego: rzeźbiarza Mariana Brudka, malarza Józefa Franusiaka i Franciszka Fortuny.

Zbiory placówki powiększyły się o 15 nowych eksponatów. Odnotować też warto, że muzeum aktywnie współpracuje z Klubem Miłośników Szydłowca.

ZESTAWIENIE CYFROWE DZIAŁALNOŚCI OSWIATOWEJ W SZYDLÓWIE

Rodzaj imprezy	Ilość imprez	Frekwencja
Wystawy stałe	2	4 020
Wystawy czasowe	1	
Odczyty	20 (12 tematów)	850
Seanse filmowe	12 (8 filmów)	420
	Łącznie	5 290

MUZEUM REGIONALNE W WIŚLICY

Placówka wiślicka zanotowała jedynie niewielki wzrost ilości zwiedzających, który wyraża się cyfrą 7494 osób. Zasadniczą przyczyną tego stanu rzeczy jest fakt, że tak w swoim czasie rekla-

mowany zespół muzealny poza ekspozycją w przyziemiach Domu Kultury i pawilonem przy ulicy Batalionów Chłopskich nie jest udostępniany do zwiedzania ze względu na trwające prace konserwatorskie. Muzeum wzbogaciło się o 89 eksponatów, głównie archeologicznych, wśród których wyróżnia się zespół

22 zabytków stanowiących dar mgr Tadeusza Szybajły z Buska-Zdroju: Działalność oświatowa prowadzona była wspólnie z Domem Kultury.

MUZEUM REGIONALNE W PIŃCZOWIE

Najsłabsze pod względem aktywności muzeum ma do zanotowania jedynie mało optymistyczną cyfrę 2739 zwiedzających. W placówce eksponowano 5 obcych wystaw oświatowych oraz wygłoszono 4 odczyty dla 115 słuchaczy.

MUZEUM HENRYKA SIENKIEWICZA W OBLĘGORKU

Kontynuowano rozpoczęte w roku 1969 prace zmierzające do otwarcia drugiej ekspozycji stałej oraz dalszej rekonstrukcji wnętrza pałacyku. Obszerniejsze informacje zawiera *Kronika 1969*. Pracę w muzeum rozpoczęła polonistka — mgr Urszula Stańczyk.

Do ciekawszych poczynąń oświatowych zaliczyć należy wystawę bibliofilską, na której pokazano m. in. starodruki, wydania bibliofilskie i ekslibrisy. W sali oświatowej odbył się koncert muzyki kameralnej kompozytorów rosyjskich i radzieckich w wykonaniu Collegium Musicum przy Świętokrzyskim Towarzystwie Muzycznym.

W grudniu rozpoczęło przy muzeum działalność Studium Wiedzy o Regionie, zorganizowane przez Wydział Kultury Prez. PRN w Kielcach i Zarząd Wojewódzki TWP. Frekwencja zwiedzających nieco spadła (prace remontowe i przebudowa ekspozycji), mimo to nadal jest najwyższa w kieleckim okręgu muzealnym i wyraża się cyfrą 71 605 osób.

Do ciekawych nabytków muzeum zaliczyć trzeba szereg przedmiotów związanych z pisarzem, a wśród nich: cygarniczkę bursztynową; przybornik do pisania w kształcie otwieranej kuli; matkę z Buczacza (XIX w.) — dar jubileuszowy; dwa srebrne lichtarze (II połowa XIX wieku) i dyplom członka korespondenta przyznany pisarzowi przez Cesarską Akademię Nauk w Petersburgu (1896). Poza tym nabyto liczne książki z dedykacjami H. Sienkiewicza i inne pamiątki.

MUZEUM JANA KOCHANOWSKIEGO W CZARNOLESIE

W grudniu zakończony został remont budynków muzeum. Otwarcie ekspozycji nastąpi w 1971 roku. Pracę rozpoczęła polonistka — Irena Maślińska. Pracownicy placówki przeprowadzili 21 lekcji szkolnych. Z okazji 440 rocznicy urodzin Jana Kochanowskiego urządzono w szkołach w Sycynie, Zawadzie i Zwoleniu poranki poetycko-muzyczne.



МУЗЕЙНАЯ ХРОНИКА (1970)

СВЕНТОКШИСКИЙ МУЗЕЙ

Одним из выдающихся событий в 63-летней истории музея была передача на музейные цели одного из ценнейших памятников польской архитектуры 17-го века — бывшего епископского дворца в г. Кельце (1642). Свентокшискому музею был отдан во владение весь дворцовый комплекс (три крыла) вместе со старинным садом. Начались работы по приспособлению интерьера для использования в целях организации выставки истории города.

Все научные усилия отделов истории и искусств направлены на подготовку сценариев отдельных постоянных выставок. В существующих до сих пор помещениях останутся следующие выставки и мастерские: археологическая, естествоведческая, реставрационная, произведений искусства и фотолаборатория.

Музейные выставки в 1970 году пользовались неслабеющим успехом, тем более, что на них проходили многочисленные школьные уроки. В целом разными видами просветительных мероприятий на территории музея (посещение выставок, лекции, киносеансы, концерты при свечах) были охвачены 48 673 человека. Просветительской деятельностью вне музея было охвачено 26 490 человек.

Уже третий раз музей был организатором серьезного всепольского мероприятия — III Музейного просмотра фильмов. На этот раз Просмотр был посвящен фильмам об искусстве. Кроме новейших польских фильмов, демонстрировались также зарубежные кинокартины. Во время Просмотра, в котором приняли участие как музейеведы и критики, так и авторы и производители картин, состоялись два семинара, посвященные ситуации в польском фильме об искусстве и теме „Кинофильм и музей”. В голосовании участники Просмотра решили, что лучшим польским фильмом была картина о Юзефе Шерментовском, снятая на базе большой выставки этого художника, которая экспонировалась в келецком музее. В международном дне участниками мероприятия были присуждены равноценные премии следующим зарубежным кинофильмам: „Густав Климт” (Австрия), „Движение” (Великобритания), „Синтез” (Венгрия), „Художник Петров-Водкин” (СССР).

Коллекция польской живописи пополнилась очередными 17 картинами, среди которых выделяется 7 полотен художника, связанного с Келецкой землей — Юзефа Шерментовского, а также картина выдающегося представителя формизма, Станислава Игнатия Виткевича, „Композиция” (1920). В связи с организуемым Музеем интерьера была куплена различная интересная мебель 18 века. Для музея под открытым небом, создание которого предполагается, этнографическим отделом были приобретены две ветряные мельницы и жилой дом (19-й в.). Пока в них будут находиться этнографические выставки.

С 16 января в Шидловце начала официально работать Окружная реставрационная мастерская (филиал Свентокшиского музея). Существующая уже пять лет мастерская является первым такого рода учреждением в Польше: она занимается реставрацией картин не только Свентокшиского музея, но и региональных музеев, а также реставрацией движимых памятников (по поручению воеводского реставратора памятников старины).

Продолжались реставрационные работы в первом в Польше Музее народных музыкальных инструментов в Шидловце (филиал Свентокшиского музея). Благодаря исследованиям, проводившимся во многих уголках страны, было по-

лучено большое количество инструментов, в большинстве случаев уникальной ценности для музыкальной культуры польской деревни. Открытие музея намечено на 1972 год.

МУЗЕИ КЕЛЕЦКОГО ОКРУГА

Ремонтно-строительные и реставрационные работы, проводившиеся на территории Музея им. Пшиповских в Енджеюве, концентрировались главным образом на старинном саде, который в будущем станет центральной частью музейного lapidarium. Ценнейшим приобретением музея являются уникальные полихромные водяные часы, сделанные в виде фонтана из декоративной майолики 17-го века, произведение, по всей вероятности, сицилийской мастерской Кальтаджироне.

По случаю XVIII Международного конгресса экслибриса в Будапеште музей подготовил выставку польского экслибриса, а также библиофильский альбом художественных экслибрисов польских графиков. Славящийся многими ценными инициативами и деятельностью Региональный музей в Радоме начал подготовку к организации музея под открытым небом Радомской земли. Этот музей возникнет на окраинах города, вблизи международной дороги Е-7. Уже куплены первые объекты: изба (середина 19-го в.), ветряная мельница (конец 19-го в.), деревенская кузница (вторая половина 19-го в.).

Подходят к концу работы по перестройке постоянных выставок Музея Хенрика Сенкевича в Обленгореке. Окончился ремонт корпусов Музея Яна Кохановского в Чарнолясе. Музей будет вновь открыт в 1971 году.

THE MUSEUM CHRONICLE 1970

THE ŚWIĘTOKRZYSKIE MUSEUM IN KIELCE

One of the most important events in the whole 63 years of the Museum took place in 1970. The Kielce palace (built in 1642), formerly residence of the Bishop of Cracow, one of the finest examples of 17th century Polish architecture, was handed over to the Museum. The entire complex, consisting of the three-wing palace building and a formal garden, is now being renovated and adapted to modern museum requirements. The palace will house a separate museum of period rooms and an exhibition of the history of Kielce. The Art and History Departments have been busy preparing plans and designs for the proposed permanent exhibitions. Several exhibitions and some studios and workshops (archaeology, ethnography, natural history, restoration of works of art and photography) will remain in the old building.

Exhibitions organized by the Museum in 1970 enjoyed popular appreciation. Regular school lessons were often held in the exhibition galleries. The number of people who attended the lectures, film shows and concerts by candlelight organized by the Museum, together with those who came to see the collections, was 48 673. Moreover 26 490 persons attended lectures, shows, concerts etc. organized by the Museum outside Kielce.

The Third Museum Film Survey 1970 organized by the Museum in Kielce has by now gained the reputation of an important cultural event. This time it featured films on art; both Polish and foreign recent releases were shown. Museum experts,

film and art critics, film-makers and producers took part in two seminars devoted to the modern Polish film on art and to the subject "film and the museum". The results of a public opinion test on the Survey showed that the Polish film about painter Józef Szermentowski (based on the general exhibition of the artist's works in the Kielce Museum) won, by a large majority of votes, the Polish Day competition. After the International Films Day, the following films came up winners ex aequo: *Gustaw Klimt* (Austria); *Movement* (Great Britain); *Synthesis* (Hungary); *Artist Pietrov Vodkin* (USSR).

In 1970 the strength of the collection of Polish paintings was further increased by the purchase of 17 new pictures. Among those, the most valuable are a group of seven pieces by Józef Szermentowski and the *Composition* (1920), a painting by our prominent formist Stanisław Ignacy Witkiewicz. A number of interesting examples of 18th-century furniture have been purchased for the future Museum of Period Rooms. An open-air ethnographical museum is being planned, and already two 19th-century windmills and a 19th-century cottage have been bought and secured for the department of ethnography. In the meantime they will house several subsidiary collections of the department.

On January 16, 1970 the District Restoration Workshop (branch of the Świętokrzyskie Museum) was officially re-opened. Active since 1965, the Workshop was the first place of that type in Poland. Paintings and other works of art, not only from the Świętokrzyskie Museum but also from numerous regional museums and other collections, are sent there to be brought back to their original state.

The future Museum of Folk Musical Instruments (branch of the Świętokrzyskie Museum) at Szydłowiec, which is to be the first museum of that type in Poland, is expected to be ready by 1972. Many rare exhibits, extremely valuable for the study of Polish folk music, have been discovered in all parts of the country.

OTHER MUSEUMS OF THE KIELCE DISTRICT

The whole complex of the Przypkowski State Museum buildings in Jędrzejów is under repair. In 1970 main reconstruction works were conducted in the old gardens, which are to constitute the central part of the Museum collection and display of lapidaria.

The rare 17th-century fountain-shaped majolica water-glass (polychromy) is the Museum's most treasured recent acquisition. It was probably made in a Sicilian workshop in Caltagirone.

For the Eighteenth International Ex-libris Congress in Budapest, the Museum prepared the Polish Exhibition of Book-plates, and a bibliophile's folder of Polish book-plates.

The Radom Regional Museum, which is famous for its vigorous development and initiative, is now planning to found an open-air ethnographical museum of the district of Radom. The site for the future museum has been chosen: it will be situated on the outskirts of the town, near the E-7 international main road. Already a peasant's cottage (mid-19th century), a windmill (late 19th century) and a country blacksmith's workshop (19th century, second half) have been purchased.

Works connected with the re-arrangement of the permanent exhibitions of the Museum of Henryk Sienkiewicz at Oblęgorek are almost completed, and the repairs in the Museum of Jan Kochanowski at Czarnolas have already been completed. The Museum will be re-opened in 1971.