

Alojzy Oborny

Kronika muzealna 1974

Rocznik Muzeum Narodowego w Kielcach 10, 463-511

1977

Artykuł został zdigitalizowany i opracowany do udostępnienia w internecie przez Muzeum Historii Polski w ramach prac podejmowanych na rzecz zapewnienia otwartego, powszechnego i trwałego dostępu do polskiego dorobku naukowego i kulturalnego. Artykuł jest umieszczony w kolekcji cyfrowej bazhum.muzhp.pl, gromadzącej zawartość polskich czasopism humanistycznych i społecznych.

Tekst jest udostępniony do wykorzystania w ramach dozwolonego użytku.

ALOJZY OBORNY

KRONIKA MUZEALNA 1974

MUZEUM ŚWIĘTOKRZYSKIE W KIELCACH

W roku 1974 nie odnotowaliśmy w historii muzeum wydarzeń, które mogłyby ewentualnie wpłynąć na dalszy rozwój placówki. Pod wieloma względami był to rok normalnej wytężonej pracy, charakteryzujący się ciekawymi wystawami czasowymi, którym zawdzięczamy poważny wzrost liczby zwiedzających i przekroczenie cyfry 100 tysięcy osób. Był to kolejny rok utrwalania się w muzealnictwie polskim silnej pozycji pałacowych ekspozycji wewnątrz jak też Galerii Malarstwa Polskiego. Wzrosła kadra pomocniczych pracowników naukowych, co pozwala mieć nadzieję na ożywienie prac naukowo-badawczych w latach następnych. Na tym bowiem odcinku wystąpiły pewne zahamowania, których przewyciężenie stanie się zadaniem lat następnych. Niewątpliwym zakłóceniem programowej działalności muzeum były akcje specjalne zlecane w trakcie realizacji uprzednio opracowanego planu. Choć i one w ostatecznym bilansie stają się czasami realizacjami kończącymi się pełnym sukcesem. Takim bowiem był finał dwóch wystaw, które muzeum eksponowało na terenie Warszawy w ramach tzw. *Panoramy 30-lecia PRL*.

Mianem pełnego sukcesu określić można VII Muzealny Przegląd Filmów, który stał się rzeczywiście imprezą o zasięgu ogólnopolskim. Rekordowa tym ra-

zem była nie tylko ilość uczestników, lecz również popularność i zainteresowanie przeglądem. Żadne poprzednie spotkanie kieleckie nie miało tak szerokiego oddźwięku na łamach prasy krajowej, radia i telewizji. Ta ostatnia poświęciła przeglądowi specjalną audycję w 2 programie.

Pozostając w nastroju optymistycznym godzi się przypomnieć o małym podsumowaniu trzydziestoletniego dorobku muzealnictwa, jakim stała się specjalna wystawa.

Były więc sukcesy, lecz nie brakowało załamań, wśród których najboleśniejsze było niezrealizowanie planu wydawniczego. Choć przyczyny leżą poza muzeum i wiążą się z przeciążeniem kieleckiej poligrafii, dróg wyjścia z impasu szukać musi muzeum w próbach lokowania swoich książek w drukarniach poza województwem kieleckim. Myślę, że ten krótki wstęp nie zniechęci do zapoznania się z dokładnym przebiegiem wydarzeń.

ZMIANY PERSONALNE

Pracę rozpoczęli następujący pracownicy:

mgr inż. arch. Marian Kubiakowski na stanowisku głównego specjalisty do spraw zespołu pałacowego w Kielcach.

Dział etnografii

mgr Janina Kozik — etnograf, asystent — stażysta
Barbara Dzierżek — etnograf, asystent — stażysta

Dział historii

mgr Maciej Janik — historyk, asystent — stażysta
Danuta Frankowska — historyk, asystent — stażysta

Dział naukowo-oświatowy

Zofia Knapik — polonista, asystent — stażysta

Biblioteka naukowa

Katarzyna Oleszek — bibliotekarz

Pracownicy techniczni i pomocnicy muzealni

Honorata Miklaszewska — laborant w pracowni fotograficznej
Stanisław Trela — stolarz, starszy rzemieślnik w pracowni stolarskiej
Stanisław Gonciarz — palacz c.o.
Barbara Wilk — pomocnik muzealny
Zofia Jawór — pomocnik muzealny
Józef Bugajski — pomocnik muzealny

Okręgowa Pracownia Konserwatorska w Szydłowcu

Genowefa Kamińska — laborant
Bożena Tusiewicz — laborant

Przestali pracować:

Księgowość

Maria Bukowska — starsza księgowa
Wiesława Walerczak — kasjerka

Główny inwentaryzator

Małgorzata Fiuk

Dział historii

Urszula Woszytyl

Pracownicy techniczni i pomocnicy muzealni

Edward Porada — technik elektryk
Zbigniew Stefański — laborant w pracowni fotograficznej
Antoni Koziół — palacz c.o. (emerytura)
Małgorzata Koźbiał — pomocnik muzealny

Straż przemysłowa

Alfred Czerwiec — wartownik
Henryk Jamioł — wartownik

Stanisław Siwek — wartownik

Jan Krawczyk — wartownik

Oddział — Okręgowa Pracownia Konserwatorska w Szydłowcu

mgr Helena Godecka — adiunkt konserwatorski

Stanisława Tamioła — laborantka

DZIAŁALNOŚĆ OSWIATOWA

Zabytki województwa kieleckiego w fotogramach Henryka Pieczuła

Wystawa trwała od 18 stycznia do 24 lutego. Zaprezentowane w małej sali zespołu oświatowego 32 fotogramy stanowiły ekspozycję dość niezwykłą i nową w działalności kieleckiego muzeum. Niezwykłością nie był temat, gdyż stale pojawia się on w różnych zastosowaniach w salach muzealnych. Ciekawym był fakt, że fragment dorobku prezentował długoletni kierownik pracowni fotograficznej muzeum.

Fotografik w muzeum wielodziałowym musi w swej pracy pokonywać trudności, jakie stawia przed nim różnorodność tematów i wiążących się z tym określonych wymagań. Dokumentacja zbiorów przyrodniczych, archeologicznych, etnograficznych, historycznych, numizmatycznych, dzieł sztuki, wymaga zróżnicowanego spojrzenia i wielostronnych umiejętności. Zgoła odmiennego ujęcia wymagają rejestracja wyników badań terenowych i reporterskie migawki wydarzeń z życia muzeum. Inny charakter wśród dokonań fotografa pracującego w muzeum mają fotogramy uzupełniające wystawy problemowe. Wielka różnorodność tematyczna wymaga nie mniejszego opanowania sztuki fotograficznego, a czasami prowadzić może do działalności poprawnej, lecz nie pogłębionej lub zgoła pozbawionej indywidualnego piętna. Henryk Pieczuła szczęśliwie obronił się przed schematyzmem i rutyną.

Z całokształtu jego dziesięcioletniej pracy w Muzeum Świętokrzyskim, wyrażającej się dziesiątkami tysięcy wykonanych negatywów i nie mniejszą



Ryc. 1. Wystawa *Zabytki Kielecczynny w fotogramach Henryka Pieczuła*

ilością fotogramów, wybrano i pokazano nieco przykładów ilustrujących podany w tytule temat, ujęty w dokumentalnej, a także osobistej interpretacji autora. Była to wizytówka pracy człowieka znanego dotychczas głównie ze zdjęć w publikacjach naukowych i popularnonaukowych w kraju i za granicą, ze zdjęć na łamach pism codziennych i tygodników. Prace H. Pieczuła uczestniczyły w licznych konkursach, spotykając się z uznaniem wyrażanym nagrodami.

Wreszcie temat wystawy, niejako z góry skazujący autora zdjęć na rezygnowanie z własnych ambicji na rzecz dokumentarnej wierności wobec obiektów będących głównymi bohaterami. O sukcesie wystawy i jej autora zdecydował szacunek dla prezentowanych zabytków i niezatrącenie rozległej skali możliwości artystycznych wyrażonych

w ujęciach kompozycyjnych, plastyce, umiejętnym rozłożeniu światła, a nade wszystko doborze tematu. Ten ostatni, w swej różnorodności idącej od architektury (ujęcia nocne i dzienne) poprzez dekorację wnętrz, rzeźbę, malarstwo, aż po rzemiosło artystyczne, pogłębił znacznie wartość ekspozycji. Wyniki pracy H. Pieczuła przeniesione na papier fotograficzny dokumentowały nie tylko rozległą skalę możliwości technicznych, lecz także znajomość naukowych i poznawczych walorów prezentowanych obiektów. Przydatną dla autora okazała się niewątpliwie praca w muzeum. Trudno oczywiście wyróżniać którykolwiek z wystawionych fotogramów, choć oryginalnością charakteryzowała się praca *150 lat bez pożaru* ukazująca komin chałupy z 2 połowy XVIII w., zaś rozległa skala możliwości technicznych zademonstrowana została przy słabo czytelnym

rycie kamiennym z ok. 1430 r. zatytułowanym *Pińczowski rycerz*. Jeżeli odczuwało się pewien niedosyt tematyczny, dotyczył on zwłaszcza malarstwa, tym bardziej że w tej dziedzinie autor prezentowanych fotogramów może się poszczycić sporymi osiągnięciami.

Odnotujmy jeszcze na zakończenie, że wystawa zorganizowana została pod protektoratem Wojewódzkiego Konserwatora Zabytków w Kielcach, który przyznał H. Pieczulowi nagrodę specjalną za całokształt twórczości związanej z problematyką zabytków w województwie kieleckim.

*Polski plakat artystyczny w 30-leciu
Polski Ludowej*

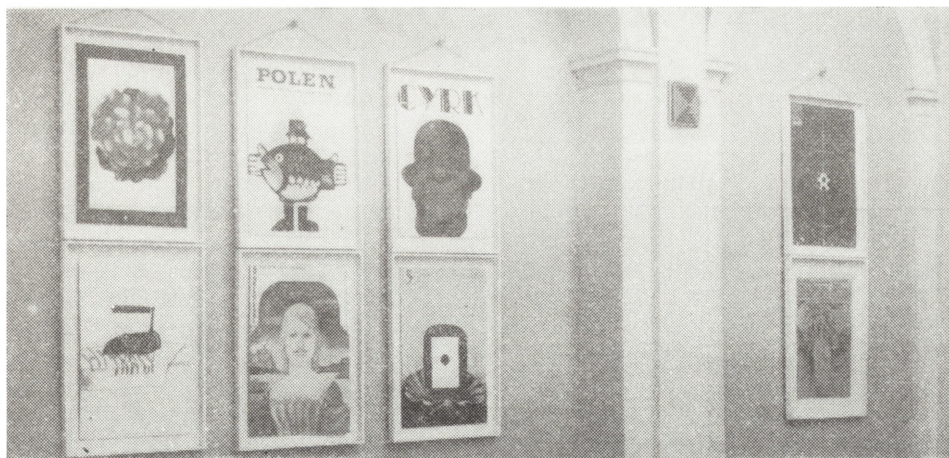
Wystawa trwała od 12 marca do 8 maja. W uroczystości otwarcia ekspozycji udział wzięli między innymi: dr Bohdan

Rymaszewski — dyrektor Zarządu Muzeów w Ministerstwie Kultury i Sztuki, Tadeusz Obara — zastępca kierownika Wydziału Propagandy KW PZPR, Andrzej Pierzchała — dyrektor Wydziału Kultury i Sztuki Urzędu Wojewódzkiego, dr Wojciech Fijałkowski — wicedyrektor Muzeum Narodowego w Warszawie. Zaproszonych gości po wystawie oprowadziła autorka scenariusza — kustosz Muzeum Plakatu w Wilanowie mgr Janna Fijałkowska.

Prezentacja polskiego plakatu artystycznego była pierwszą z trzech wielkich wystaw przygotowanych przez muzeum z okazji 30 rocznicy powstania naszej ludowej państwowości. Na wystawie zgromadzono 83 plakaty pochodzące z Muzeum Plakatu w Wilanowie. Ekspozowano prace 28 wybitnych polskich grafików, którzy zaliczani są obecnie do



Ryc. 2. Otwarcie wystawy *Polski plakat artystyczny w latach 1945—1974*



Ryc. 3. Wystawa *Polski plakat artystyczny w latach 1945—1974*

grona twórców kształtujących polską sztukę plakatową na przestrzeni ostatniego trzydziestolecia. Celem wystawy było ukazanie wybitnych wartości plastycznych polskiego plakatu po II wojnie światowej, jak też jego roli w kształtowaniu społeczeństwa pod względem ideowym i estetycznym. Zestaw eksponatów uwzględniał nie tylko cechy charakterystyczne dla stylu polskiego plakatu, lecz stworzył także możliwości ukazania cech indywidualnych, wyróżniających poszczególnych artystów.

Wystawa podzielona była na cztery części, prezentując tym samym cztery etapy rozwojowe polskiego plakatu powojennego.

Pierwszy okres obejmował lata 1945—1955, a polską szkołę plakatu reprezentowały prace siedmiu wybitnych artystów.

Tadeusz Trepkowski — *Grunwald 1410* — *Berlin 1945*, 1945; *Lenino*, 1945; *Ostatni etap*, 1948; *Nie!*, 1952. Włodzimierz Zakrzewski — *Czuwam*, 1946; *Koło brzeg 18 III 1945*, 1946. Eryk Lipiński — *Ulica graniczna*. Zbigniew Kaja — *Pamiętamy*, 1955. Henryk Tomaszewski — *Niepotrzebni mogą odejść*, 1947; *Rewizor*, 1953. Józef Mroszczak — *Kwiaty Polski*

Ludowej. Tadeusz Jodłowski — *10 lat budowy Polski Ludowej*, 1954.

Drugi okres obejmował plakaty z lat 1956—1964. W okresie tym ukształtowało się nowe oblicze polskiego plakatu artystycznego. Ewolucja plakatu posługującego się dotąd lapidarnym językiem plastycznym i wykorzystującego znak jako podstawowy element kompozycji, zmierzała w kierunku zróżnicowania warsztatu graficznego poszczególnych twórców. Plakaty ukazane na wystawie dowodziły, że zmiany warsztatowe wpłynęły na nowy wyraz plastyczny polskiego plakatu tego okresu. Zjawisko to wyraziło się w pracach malarskich J. Lenicy, J. Młodożeńca i graficznych W. Górki, H. Tomaszewskiego, J. Mroszczaka oraz powstałych z połączenia warsztatu grafika i fotografika, co unaocniły prace W. Fangora, S. Zagórskiego, R. Szaybo, A. Kowalewskiego czy Z. Waszewskiego. Dla przykładu wymienię niektóre plakaty pokazane na wystawie. Jan Lenica — *Fedra*, 1958; Józef Mroszczak — *Aida*, 1958; Wiktor Górka — *Cichy Don*, 1958; Wojciech Fangor — *Chrońmy zabytki*, 1960, *Ballada o żołnierzu*, 1960; Andrzej Kowalewski — *Umocniajmy siły naszej ojczyzny*, 1961; Henryk Tomaszewski —

Król Edyp, 1961, *Marysia i Napoleon*, 1964; Józef Mroszczak — *Don Carlos*, 1963; Bolesław Szaybo i Stanisław Zagórski — *Lenin a polski ruch rewolucyjny*, 1961; Zbigniew Waszewski — *Sojusz i przyjaźń pomnaża nasze siły*, 1961; Jan Młodożeniec — *Alleluja*.

Trzeci etap rozwoju polskiego plakatu pokazanego na wystawie obejmował lata 1964—1970. Był to z jednej strony okres powstawania dzieł prekursorskich J. Lenicy (*Wozzeck*, *Ottelo*, *Wariacja na temat Purcella*) będącymi pastiszami secesji nie znanymi jeszcze w Europie, zaś z drugiej strony rodzimej interpretacji secesji inspirowanej wzorami światowymi, czego przykładami były plakaty W. Świerzego (*No to co*), J. Młodożeńca (*Śnieg*, *Warszawski wrzesień*) czy H. Hilschera (*Cyrk*). Obok wymienionych prac na wystawie znalazły się plakaty Franciszka Starowieyskiego, Bronisława Zelka, Leszka Hołdanowicza, Marka Freudreicha, Macieja Urbańca, którzy zachowali odrębność, odrzucając zafascynowanie secesją. Plakaty przez nich projektowane, szczególnie przez L. Hołdanowicza i F. Starowieyskiego, były dowodami niestrudzonych poszukiwań nowatorskiej formy wyrazu plastycznego, czytelnymi przykładami wirtuozerii uzdolnionych grafików. Precyzja i logika, doskonały rysunek i równowaga form plastycznych stanowiły o wartości artystycznej ich prac.

Czwarty etap rozwoju plakatu polskiego, a zarazem ostatni, podsumowujący 30-letni dorobek polskiego plakatu powojennego, prezentowały między innymi prace Waldemara Świerzego (*Kopernik*, 1971; *Jimi Hendrix*, 1973) Macieja Urbańca (*ABC*, 1972; *VMBP*, 1973; *Borys Godunow*, 1972; *Wieczór Trzech Króli*, 1973), Andrzeja Krajewskiego (*1 Maja*, 1972; *Hatas*, 1971; *Zapalenie*, 1972). Wymienione prace były przykładami twórczości dojrzałej, mówiącej o indywidualnych stykach poszczególnych twórców, o ich nieprzebranych możliwościach interpretacji tematu.

Grafika i ekslibris Janusza Halickiego

Wystawa trwała od 12 marca do 30 maja. Ekspozycja przygotowana w małej sali wystawowej zespołu oświatowego była imprezą towarzyszącą opisanej uprzednio wystawie. Równocześnie była to kolejna pozycja cyklu prezentującego małe formy graficzne, w ramach którego pokazano w roku 1973 dwie wystawy: *Z kolekcji ekslibrisowych kielczań* i *Ekslibrisy polskich bibliotek publicznych*.

Na podstawie scenariusza mgra Czesława Erbera pokaz przygotowany został we współpracy z Kieleckim Oddziałem Stowarzyszenia Bibliotekarzy Polskich.

Janusz Halicki urodził się w 1932 roku. Ukończył w roku 1963 Państwową Wyższą Szkołę Sztuk Plastycznych we Wrocławiu. Uprawia malarstwo, grafikę i ceramikę. Poza trzema indywidualnymi wystawami we Wrocławiu — 1965, 1968 i 1972, uczestniczył w licznych prezentacjach zbiorowych na terenie Wrocławia, jak też wystawach ogólnopolskich. Prace Halickiego eksponowane były na IV, V i VI Międzynarodowym Biennale Ekslibrisu w Malborku oraz licznych pokazach zagranicznych w Danii, Sofii, Budapeszcie, Bratysławie, Berlinie i Lipsku.

W prezentacji kieleckiej znalazło się 15 prac graficznych pochodzących z lat 1968—1973, a wykonanych techniką linorytu barwnego z tłoczeniem, zaś w dwóch wypadkach plastikorytu barwnego z tłoczeniem. Tymi samymi technikami wykonane były 54 ekslibrisy pokazane na wystawie. Zarówno duże kompozycje graficzne jak też małe ekslibrisy charakteryzowała ciekawa forma plastyczna i trafny dobór plansz barwnych. Uderzała oryginalność i sugestywność kompozycji oraz świetne wycucie możliwości, jakie dają kameralne rozwiązania graficzne. Często pojawiały się tematy muzyczne lub zgoła rytmy muzyczne kształtowały układ kompozycyjny. Wystawa była dużym przeżyciem nie tylko dla miłośników ekslibrisów. Towarzyszył

jej ciekawie opracowany bibliofilski katalog, do którego wklejono dwa ekslibrisy zaprojektowane przez Halickiego.

30 lat muzealnictwa kieleckiego w Polsce Ludowej

Wystawa trwała od 16 maja do 14 października. Dyrektor Wydziału Kultury i Sztuki Urzędu Wojewódzkiego Andrzej Pierzchała dokonał otwarcia drugiej wystawy przygotowanej przez muzeum w ramach obchodów 30-lecia PRL. W uroczystości uczestniczyli między innymi dr Bohdan Rymaszewski — dyrektor Zarządu Muzeów w Ministerstwie Kultury i Sztuki, oraz Tadeusz Obara — zastępca kierownika Wydziału Propagandy KW PZPR w Kielcach.

Dokładna prezentacja wystawy była by powtórzeniem informacji publikowanych na łamach „Rocznika”, głównie w *Kronikach*. Toteż poprzestaną w tym

miejscu na opisie założeń ekspozycji, podziale problemowym i rozwiązaniach plastycznych. Autor scenariusza, mgr Janusz Kuczyński, stanął przed nietętym zadaniem pokazania bogatych, wielowarstwowych form pracy muzealnej. Często bowiem muzeum kojarzy się przeciętnemu człowiekowi jedynie z określonymi wystawami i eksponatami. Sukcesem wystawy było zaprezentowanie w trzech salach o powierzchni 380 m² osiągnięć Muzeum Świętokrzyskiego oraz placówek regionalnych w poszczególnych dziedzinach działalności muzeów.

Głównym akcentem pierwszej sali ekspozycyjnej była dużych rozmiarów mapa z siecią placówek muzealnych województwa kieleckiego. Mapa otwierała niewielki pokaz dorobku i poczyną muzeów regionalnych oraz dwóch oddziałów kieleckiego muzeum — Muzeum Lat Szkolnych S. Zeromskiego w Kiel-



Ryc. 4. Wystawa XXX lat muzealnictwa kieleckiego w Polsce Ludowej



Ryc. 5. Wystawa XXX lat muzealnictwa kieleckiego w Polsce Ludowej

cach i Muzeum Ludowych Instrumentów Muzycznych w Szydłowcu. Przeważały fotografie ekspozycji stałych, uzupełnione katalogami ciekawszych wystaw czasowych i programami niektórych imprez oświatowych. Wyróżniały się w tym zestawie trzy stoiska ekspozycyjne specjalistycznego Muzeum im. Przypkowskich w Jędrzejowie. W gablotach zgromadzano między innymi liczne druki bibliofilskie wydane przez własną oficynę wydawniczą, będące nie tylko osiągnięciami edytorskimi, lecz także informujące o licznych imprezach krajowych i zagranicznych, w których muzeum uczestniczyło lub je organizowało. Szczególnie zainteresowanie budziła gablota z medalami rocznicowymi lub okazjonalnymi, wybitymi na zlecenie Muzeum.

Główna część wystawy poświęcona została Muzeum Świętokrzyskiemu. W pierwszej sali zasygnalizowano na

stoiskach takie wydarzenia, jak założenie Muzeum w 1908 r. (w gablocie pierwszy inwentarz) oraz reaktywowanie jego działalności w 1945 roku. W sposób szczególny uwypuklone zostały postaci, które swymi darami przyczyniły się do wzbogacenia zbiorów: L. W. Kielbass (zbiory artystyczne) i ks. Stanisław Skurczyński (zbiory archeologiczne). Trzecim ofiarodawcą było Muzeum Narodowe w Warszawie, które dzięki inicjatywie i przychylności prof. dra Stanisława Lorentza przekazało do wyposażenia pałacu kieleckiego 104 niezwyklej wartości zabytki, pochodzące z XVII—XIX wieku łącznie.

Motywnym przewodnim drugiej sali był dorobek wystawienniczy oraz oświatowy Muzeum. Ściany wnętrza pokryły plakaty i afisze, które ongiś reklamowały imprezy muzealne. Ta część ekspozycji unaoaczała ogrom dokonanych re-

alizacji, uzupełniony zresztą jeszcze specjalnymi ogólnopolskimi sympozjami naukowymi i kolejnymi Muzealnymi Przeglądami Filmów. Choć charakter wystawy mógł kusić organizatorów do zamieszczania obszernych opisów, uciekano się do ich pomocy jedynie w wypadkach niezbędnych w formie zwięzłych informacji. Były one szczególnie wymowne w tej części wystawy, toteż niektóre warto przytoczyć. W latach 1945—1973 gościło w muzeum 1 111 655 zwiedzających, przy czym w 1946 r. było ich 2618, zaś w 1972 r. — 113 118. Prócz wystaw stałych goście zapoznali się ze 121 wystawami czasowymi, uczestniczyli w 209 seansach filmów oświatowych, 34 koncertach, 3 biesiadach literackich oraz w ponad tysiącu odczytów i innego rodzaju spotkań. Młodzież szkolna uczestniczyła w 923 lekcjach muzealnych. W gablotach znalazło się dużo programów i zaproszeń, które obok swych podstawowych funkcji dostarczały uczestnikom imprez dodatkowych przeżyć estetycznych, a Muzeum Świętokrzyskiemu zyskały uznanie w kraju za ciekawe propozycje edytorskie.

Trzecia, największa sala wystawowa prezentowała dorobek naukowo-badawczy i wydawniczy, nowe nabytki, osiągnięcia konserwatorskie. Akcentem końcowym było zasygnalizowanie perspektyw rozwojowych kieleckiego muzeum oraz jego oddziałów. Imponująco wyglądała muzealna oficyna wydawnicza, którą otwierał katalog pierwszej wystawy z 1946 r. *Wiek XVI i XVII*, a zamykał VIII tom „Rocznika Muzeum Świętokrzyskiego”. Plastycznym uzupełnieniem rangi wydawniczej muzeum była mapa świata, na której zaznaczono kraje, z którymi prowadzona jest wymiana wydawnictw. Stoiska obrazujące działalność naukowo-badawczą wzbogacały zabytki pozyskane w trakcie badań i penetracji terenowej. Ściany sali zdobiły obrazy pochodzące z Galerii Malarstwa Polskiego, zajmującej 7 pozycję w Polsce. Zestaw obrazów uzupełniały

meble i wyroby rzemiosła, które w zbiorach znalazły się w roku 1945 jako tzw. mienie podworskie, a potem rozszerzone zostały o liczne zakupy. Ciekawie wypadła prezentacja problematyki konserwatorskiej pracowni mieszczącej się w Kielcach, jak też oddziału w Szydłowcu, pierwszej w Polsce Okręgowej Pracowni Konserwatorskiej. Obrazom, przy których przeprowadzono prace konserwatorskie, towarzyszyła dokumentacja fotograficzna ukazująca te dzieła przed konserwacją i w trakcie jej realizacji.

Na zakończenie warto podkreślić, że dla potrzeb wystawy wykonany został specjalnie funkcjonalny i prosty w montażu sprzęt ekspozycyjny, który w przyszłości wykorzystywany będzie w innych pokazach. Ścisłe i rozumne współdziałanie autora scenariusza i plastyka pozwoliło na stworzenie wystawy ciekawej, przejrzystej i nie przeładowanej. Elementy oprawy eksponowały problemy czytelnie, będąc zarazem dobrym tłem dla eksponatów. Autorem i realizatorem oprawy plastycznej był artysta plastyk Krzysztof Jackowski. Wystawie towarzyszył folder *XXX lat muzealnictwa kieleckiego*.

Echa insurekcji kościuszkowskiej

Wystawa trwała od 6 czerwca do 28 grudnia. Z okazji przypadającej w 1974 roku rocznicy wybuchu powstania kościuszkowskiego zorganizowano w małej sali wystawowej zespołu oświatowego ekspozycję, która zawierała wiele interesujących eksponatów i sporo cennych dokumentów. Przedstawiono wydarzenia insurekcji kościuszkowskiej, które rozegrały się na terenie Kielecczyny. Uzupełnieniem było pokazanie tradycji uroczystych obchodów rocznic kościuszkowskich w Kielcach. Otwarcie wystawy wiązało się z rocznicą pamiętnej bitwy pod Szczekocinami (6 czerwca), która w zasadniczy sposób zaważyła na dalszych losach powstania. Dlatego ten przełomowy moment w dziejach insu-

rekcji został szczególnie udokumentowany i wyeksponowany.

Na wystawie dużą uwagę zwracały militaria: szable i kosy bojowe, strzelby i pistolety skalkowe, wreszcie kule armatnie, także z bitwy pod Szczekocinami. Materiałem ilustrującym i dokumentującym wydarzenia powstania kościuszkowskiego było kilkanaście oryginalnych dokumentów z tamtych lat. Koronną pozycją był wydany przez T. Kościuskę w dniu 7 maja 1794 roku w obozie pod Połańcem *Uniwersał urządzający powinności gruntowe włościan i zapewniający dla nich opiekę rządową, bezpieczeństwo własności i sprawiedliwości w komisjach porządkowych*. Eksponowane były także rozkazy i nominacje z własnoręcznym podpisem Naczelnika, wśród nich rozkaz Kościuszki dla chorążego powiatu chełmińskiego — Ochotnickiego, z zadaniem zorganizowania mieszkańców Kielc do walki o niepodległość kraju. Kilkadziesiąt zdjęć, między innymi reprodukcji fotograficznych dzieł malarskich związanych z powstaniem, planów najważniejszych bitew, fotokopii trudno dostępnych dokumentów — uzupełniało ilustrację tej części wystawy.

Osobny dział ekspozycji przedstawiał dokumenty komitetów powoływanych w Kielcach w okresie międzywojennym (także w czasie I wojny światowej) w celu uczczenia przypadających aktualnie rocznic związanych z insurekcją. Na wystawie znalazły się także zdjęcia miejsc upamiętnionych tablicami i obeliskami, które w hołdzie powstańcom i Naczelnikowi ufundowało społeczeństwo Kielc. Warto wreszcie wspomnieć o dwóch niezmiernie rzadkich i bardzo ciekawych eksponatach, będących własnością Muzeum Świętokrzyskiego. Pierwszy — to portret Kościuszki, tkany tzw. „systemem Szczepanika”, ofiarowany muzeum w listopadzie 1911 roku przez Koczanowicza. Drugi — to medal Konstantego Laszczyki, wybitny w setną rocznicę śmierci T. Kościuszki na podstawie pochodzą-

cego z roku 1829 stalorytu znakomitego rytownika — Antoniego Oleszczyńskiego. Dominującym akcentem wystawy było hasło powstania „Wolność, całość, niepodległość”.

Była więc wystawa muzealna upamiętnieniem ważnej w dziejach narodu rocznicy, ukazując głównie, jak pisze K. Sreniowska, „Kościuszkę — bohatera narodowego — szaraczkowego szlachcica, wyniesionego do godności Najwyższego Naczelnika, spadkobiercy świetności oręża polskiego”.

Wystawa cieszyła się dużym powodzeniem wśród zwiedzających, zwłaszcza wśród młodzieży. Scenariusz opracował mgr Tadeusz Maszczyński, zaś oprawę plastyczną zaprojektował i wykonał Jerzy Wroniewski.

Arcydzieła z Galerii Malarstwa Polskiego Muzeum Narodowego w Krakowie

Wystawa trwała od 15 listopada do 26 grudnia. W dniu 15 listopada w otwarciu wystawy udział wzięli między innymi tow. Tadeusz Obara — zastępca kierownika Wydziału Propagandy KW PZPR, Andrzej Pierzchała — dyrektor Wydziału Kultury i Sztuki Urzędu Wojewódzkiego, oraz mgr Tadeusz Chruścicki — dyrektor Muzeum Narodowego w Krakowie. Reprezentacyjny zestaw obrazów, ilustrujący czołowymi dziełami niektóre kierunki polskiego malarstwa od przełomu XIX i XX wieku do współczesności, gościł w salach wystaw czasowych kieleckiego muzeum. Fakt ten w historii muzealnictwa polskiego można określić mianem wydarzenia. Rzadko bowiem zdarza się, by wielkie placówki muzealne chciały użyczać swych czołowych, galeryjnych pozycji na ekspozycje czasowe w kraju. Ze względu na dobro eksponatów i problemy konserwatorskie trudno się dziwić takiemu stanowisku.

Na wystawie ukazano 70 obrazów 30 malarzy. Tematycznie ekspozycja podzielona była na 3 części. W pierwszej znajdowały się prace głównych przedstawicieli Młodej Polski, związanych przede



Ryc. 6. Wystawa *Arcydzieła z Galerii Malarstwa Polskiego Muzeum Narodowego w Krakowie*

wszystkim ze środowiskiem krakowskim (Mehoffer, Ruszczyc, Malczewski, Fałat, Stanisławski, Pieńkowski, Wojtkiewicz). W drugiej części wystawy znaleźli się artyści czynni głównie we Francji (Slewiński, Boznańska, Pankiewicz). Trzecia część pokazu, chronologicznie późniejsza, zawierała dzieła reprezentantów nurtu kolorystycznego (w znacznej mierze związanych z Komitetem Paryskim), dominujących w obrazie malarstwa polskiego lat trzydziestych, a także ich wojennych kontynuatorów.

Ekspozycję otwierały znane powszechnie obrazy Jacka Malczewskiego (między innymi *Umizgi fauna* i *Portret Feliksa Jasińskiego*).

Wśród reprezentantów sztuki Młodej Polski silną pozycję zajmowali przedstawiciele szkoły krajobrazowej, którym przewodzili: rektor krakowskiej Akademii Sztuk Pięknych, Julian Fałat,

oraz Ferdynand Ruszczyc. Szczególna rola przypadła Janowi Stanisławskiemu, wychowawcy pokolenia, które jeszcze przez wiele lat tworzyło w jego stylu i nastroju. Należał do nich między innymi Stanisław Kamocki. Na kieleckiej wystawie pokazano powszechnie znane obrazy tych malarzy, zajmujące obecnie trwałą pozycję w historii malarstwa polskiego. Były to m. in. *Stary młyn* — F. Ruszczyc i *Wiosna* J. Stanisławskiego.

W malarstwie polskim na przełomie dwóch stuleci twórczość Malczewskiego reprezentuje symbolizm, który zwykliśmy nazywać literackim. Zgoła odmienny był symbolizm Józefa Pankiewicza, wyrażający się w nastrojowości utworów. Jego najlepszą ilustracją był *Portret dziewczynki w czerwonej sukni* (1897) z kieleckiej galerii, włączony do krakowskich zbiorów na czas trwania wystawy.

Uczyniono to, ponieważ z Krakowa nadano drugą wersję tego samego portretu, stanowiącą powtórzenie fragmentu obrazu *Dziewczynki w czerwonej sukni* ze zbiorów kieleckich. W tej drugiej wersji portretu córki mecenasa Oderfelda ukazał Pankiewicz jedynie popiersie dziewczynki bez żadnych dodatkowych akcesoriów. Tym dwóm płótnom towarzyszył na wystawie namalowany przez Olę Boznańską w roku 1894 — *Portret dziewczynki z chryzantemami*. Trzy pokrewne obrazy eksponowane były razem, bodaj po raz pierwszy w takim zestawieniu. Był to wielce pouczający trójdźwięk malarski, o czym przekonali się wszyscy odwiedzający wystawę. Gdy patrzyło się na dzieło Boznańskiej, narzucało się wprost zestawienie ze znajdującymi się obok obrazami Pankiewicza. Na kieleckiej wystawie przejawem wspomnianego uprzednio nastrojowego symbolizmu był nocny nokturn z rynku staromiejskiego w Warszawie *Dorożka warszawska*. Wykazywał on silne związki z nocnymi pejzażami Aleksandra Gierymskiego. Pozostając przy Pankiewiczu, reprezentowanym aż siedmioma obrazami, zatrzymajmy się przy portrecie wybitnego kolekcjonera Feliksa Jasieńskiego, którego malowało wielu artystów (na wystawie pokazany został także jego portret pędzla J. Malczewskiego). Jasieński przekazał Muzeum Narodowemu dużą kolekcję dzieł sztuki, wśród których były obrazy eksponowane na omawianej wystawie.

Wśród obrazów O. Boznańskiej znalazły się w Kielcach: *Portret Henryka Sienkiewicza*, *Wizerunek ojca* (1906), jeden z *Autoportretów* (1906) oraz *Portret pani Horainowej*, należący do najlepszych portretów artystki. W tym ostatnim dziele mamy do czynienia z typową dla Boznańskiej dosadną charakterystyką modelki. Wspominając o malarzach, którzy swoje losy związali w znacznej mierze ze sztuką francuską, należy zwrócić uwagę, że realizatorzy wystawy

udostępnił kieleckiej publiczności jedno z arcydzieł malarstwa polskiego, Czeszącą się Władysława Słewińskiego.

Trzecia część wystawy poświęcona była przedstawicielom nurtu kolorystycznego lat dwudziestych i trzydziestych, a także ich powojennym kontynuatorom. Niestety tylko trzy obrazy reprezentowały Zbigniewa Pronaszkę. Towarzyszyły im płótna Jerzego Fedkowicza, u którego malarskość zdecydowała o historycznej przynależności do ruchu kolorystycznego. Podobne cele artystyczne osiągała związana przez pewien czas z kapistami Hanna Rudzka-Cybisowa. Elementy muzyczne wyczuwalne były między innymi w obrazie *Ogród* (1932). Terminów muzycznych polifonia i homofonia można było użyć do określenia wystawionych obrazów Jana Cybisa.

Od programu kapistów i tzw. nurtu koloryzmu najbardziej odszedł młodo zmarły Zygmunt Waliszewski. Na wystawie znalazły się jego obrazy z lat trzydziestych, a wśród nich utrzymana w barwach błękitu, zieleni i różów kompozycja *Diana i Akteon*. Nieco odmiennie od poprzedników ukształtowała się artystyczna droga jednej z największych postaci w polskiej sztuce XX wieku — Tytusa Czyżewskiego. Uważał on, iż malarstwo jest dla niego „muzyką koloru, skondensowaną i uporządkowaną za pomocą formy i materiału farb”. „Muzyka kolorów” była więc tym nieodłącznym elementem towarzyszącym krakowskiej wystawie. Artystą, którego obrazy zamykały wystawę, był Piotr Potwrcowski. W jego słynnym, namalowanym w roku 1958 *Owalnym pejzażu z Kornwalii*, elementy gry malarskiej rozbite zostały na drobne formy, a inspiracja natury, na którą autor powołuje się w tytule, jest co najmniej ukryta. Wystawa krakowskich arcydzieł była bezsprzecznie wielkim wydarzeniem w życiu kulturalnym Kielc.

Poza wystawami przygotowanymi przez Muzeum Świętokrzyskie lub we

współpracy z innymi placówkami gościły w salach wystaw czasowych jeszcze dwie ekspozycje, które przygotowane zostały w całości przez inne instytucje.

Pan Tadeusz

Wystawa ta, ze zbiorów Muzeum Narodowego w Krakowie, trwała od 15 stycznia do 5 marca. Ekspozycja przygotowana została przez Muzeum Narodowe w Krakowie. Od dawna świat ukazany w eposie Adama Mickiewicza fascynował malarzy i grafików, stając się dla nich natchnieniem i twórczą wizją. Ulegli mu tej miary artyści, co Jan Matejko, Cyprian Kamil Norwid, Juliusz Koszak, Wojciech Gerson, czy artyści współcześni, jak Antoni Uniechowski lub Jan Marcin Szancer. Oni to przede wszystkim przekładali słowa Mickiewicza na język plastyki.

Wystawa *Pan Tadeusz* pokazana została po raz pierwszy w roku 1971 w Domu Gotyckim w Puławach. Powodzenie, jakim się cieszyła, skłoniło organizatorów do jej ponownego udostępnienia w samym Krakowie. Zarówno w Krakowie, jak też później w Opolu,

cieszyła się wystawa ogromną popularnością i zainteresowaniem. Ekspozycja posiadała dwa główne aspekty. Jednym z nich była chęć ukazania obiektów zbliżonych do tych, o których jest mowa w eposie. Udało się nawet w pewnym stopniu odtworzyć fragmenty niektórych wnętrz opisanych w poemacie. Aspekt drugi polegał na zilustrowaniu wpływu poematu na polską twórczość plastyczną, którą reprezentowały dzieła graficzne i malarskie. Obok tych dwóch wątków głównych wystawa poruszyła jeszcze trzecie zagadnienie, przewijające się na kartach eposu — walkę Polaków o odzyskanie utraconej niedawno niepodległości.

W wydaniu kieleckim wstępem do wystawy był wybór różnych wydań poematu, od najstarszej edycji paryskiej z roku 1834 aż po wydania współczesne. Zademonstrowano także liczne przekłady zagraniczne, świadczące o żywym zainteresowaniu, jakim cieszy się nasz epos narodowy. W tej części pokazu znalazły się także ryciny Michała Elwira Andriollego (1837—1893), jednego z najbardziej znanych XIX-wiecznych



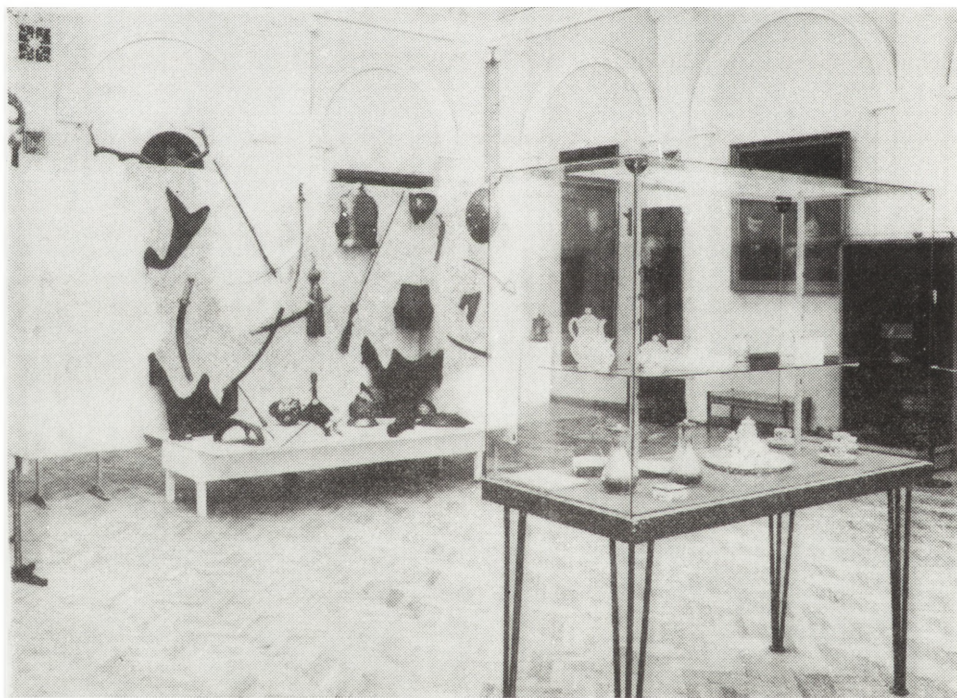
Ryc. 7. Otwarcie wystawy *Pan Tadeusz*

ilustratorów książkowych. W tej wstępnej części wystawy znalazły się także litografie barwne, przedstawiające fragmenty Wilna i najbliższych okolic.

Właściwa ekspozycja składała się z dwóch przeplatających się ze sobą części — dokumentalnej z realiami artystycznymi i ilustracyjnej, zawierającej obrazy i dzieła graficzne. W miarę, jak na to pozwalał charakter sali, starano się tak konstruować pokaz, by każdej księdze odpowiadała jedna gabłota, w której zgrupowano pojawiające się w danej części poematu realia. Jednakże z uwagi na występujące w niektórych księgach znaczne nagromadzenie przedmiotów, przy jednoczesnym braku ich w innych, musiano nieraz odstąpić od tej zasady. W pobliżu gabłot umieszczone były również obrazy i dzieła graficzne

odpowiadające opisom zawartym w poszczególnych częściach utworu. Zrezygnowano również z suchych, stereotypowych podpisów pod eksponaty, dając w ich miejsce bardzo nieraz obszerne cytaty z poematu.

Księgę I *Gospodarstwo* ilustrowały między innymi: strój Telimeny i skromna tabakierka, która naśladowała obiekt będący własnością Wojskiego. Przepiękny dwustronny pas kontuszowy z końca XVIII wieku ściśle odpowiadał opisowi Mickiewicza, dotyczącemu stroju Sędziego. Z przedmiotów opisanych w księdze II *Zamek* — umieszczono w gablocie malowany w kwiaty serwis śniadaniowy z porcelany korzeckiej, srebrne dzbanuszki i sztucce z XVIII w. Księga IV *Dyplomatyka i łowy* — dała możliwość zaprezentowania w szerokim wyborze



Ryc. 8. Wystawa *Pan Tadeusz*

najrozmaitszych okazów broni myśliwskiej i całego rynsztunku używanego w czasie polowań. Przedstawiono między innymi XVIII-wieczny pistolet skalkowy (przerobiony na kapiszonowy) wytwórni Sagalas w Londynie, mający zastąpić niezawodną strzelbę Rejenta. Księgę V *Kłótnia* ilustrowały fragmenty stroju Zosi oraz najrozmaitsze przybory toaletowe używane przez damy w początkach XIX wieku. Księgi VI, VII i VIII dostarczyły wielu opisów broni używanej przez zaściankową szlachtę litewską. Sugestywne było przedstawienie zbrojowni w domu Maćka. Opis ten wykorzystano na wystawie do zainscenizowania fragmentu wnętrza z ekspozycją naturalną starej broni. Różnorodność broni szlachty zaściankowej, opisanej w księdze VII *Rada*, ilustrował zestaw szabel, mieczy, rapierów, strzelb i innych rodzajów wojskowego rynsztunku. Obrzymi dwuręczny miecz z XV wieku (tradycyjnie uważany za krzyżacki) imituje słynny „syczoryk” Klucznika Rębajły. Dwie ostatnie księgi — *Rok 1812* oraz *Kochajmy się* — zilustrowane były wieloma przedmiotami ongiś należącymi do postaci historycznych występujących w poemacie. Zwiedzający oglądali m. in. generalską kurtkę mundurową Jana Henryka Dąbrowskiego, Wielką Gwiazdę Orderu *Virtuti Militari* po księciu Józefie Poniatowskim i szablę generała Karola Kniaziewicza. Jedną z gablot poświęcono pamiątkom po Napoleonie, natomiast w innej pokazano egzemplarz *Kucharza doskonałego*, książki, podług której Wojski przygotował przyjęcie na cześć wodzów armii bawiących w Soplicowie. Wśród dzieł graficznych zaprezentowanych na wystawie na szczególną uwagę zasługiwało sześć niewielkich, wykonanych ołówkiem rysunków, będących dziełem Jana Matejki. Ukazywały one postacie z eposu.

Spojrzenie na poemat poprzez wspomniane często na jego kartach, lecz uciekające nieraz uwadze realia przyczyniło się do lepszego wczucia się w at-

mosferę panującą w tym arcydziele poezji polskiej.

W dniach od 19 do 26 października muzeum użyczyło swych sal dla wystawy filatelistycznej *Kielce 74* zorganizowanej przez Zarząd Okręgu Polskiego Związku Filatelistycznego w Kielcach.

6 marca zamknięta została wystawa *Rzemiosło ludowe Kielecczyzny* zorganizowana w roku 1973.

W ramach odbywającej się w Warszawie *Panoramy województw* w dniach od 17 do 30 czerwca prezentowało się województwo kieleckie. Wśród licznych imprez kulturalnych objętych wspólnym tytułem *Kielecczyzna — Stolicy* znalazły się trzy, przygotowane przez Muzeum Świętokrzyskie.

Malarstwo polskie ze zbiorów Muzeum Świętokrzyskiego w Kielcach

Czas trwania wystawy od 18 do 30 czerwca. W dniu 18 czerwca o godz. 12 w salach Muzeum Historycznego m. st. Warszawy dyrektor Muzeum Świętokrzyskiego mgr Alojzy Oborny dokonał otwarcia wystawy w obecności licznie przybyłych przedstawicieli środowisk kulturalnych i naukowych stolicy. Na uroczystości obecny był prof. dr Janusz Durko — dyrektor Muzeum Historycznego m. st. Warszawy, oraz przedstawiciele wojewódzkich władz partyjnych i administracyjnych.

W czterech salach warszawskiego muzeum przy Rynku Starego Miasta pokazano warszawskiej publiczności 39 obrazów pochodzących z Galerii Malarstwa Polskiego kieleckiego muzeum. Ci wszyscy, którzy do tej pory nie znali obrazów galerii z autopsji, mogli się przekonać, że jej VII lokata wśród krajowych galerii nie jest grzecznościowym ukłonem, lecz ma swoje pokrycie w zbiorach. Warszawska prezentacja obejmowała okres od wieku XVIII do czasów dwudziestolecia międzywojennego. W wydzielonej sali wyeksponowano zwarty pokaz wybranych pozycji, ukazujących tzw. portret sarmacki, szczegól-



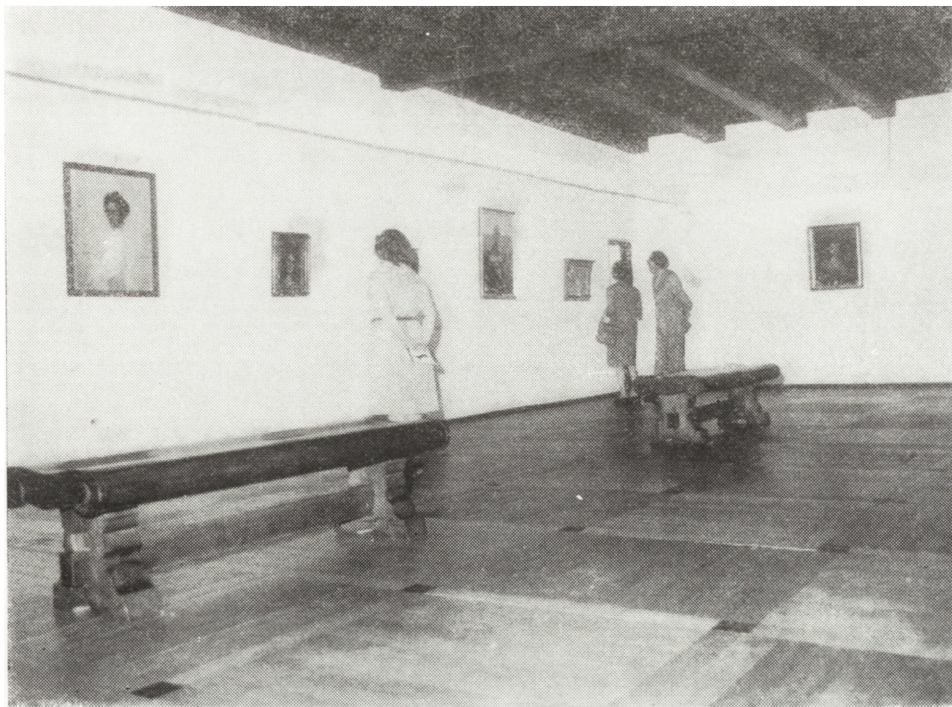
Ryc. 9. Otwarcie wystawy *Malarstwo polskie ze zbiorów Muzeum Świętokrzyskiego* w Muzeum Historycznym m. Warszawy

nie dobrze reprezentowany w kieleckiej kolekcji. Znalazły się w Warszawie płótna Łukasza Orłowskiego i Józefa Faworskiego, a nade wszystko Antoniego Misiowskiego, którego nieliczne zachowane obrazy znajdują się niemal wyłącznie w Kielcach. Kolejnym silnym ogniwem kieleckiej galerii muzealnej jest malarstwo krajobrazowo-rodzajowe. W ekspozycji warszawskiej pokazaniu tego tematu poświęcono największą salę. Obok czterech najbardziej znanych obrazów Józefa Szermentowskiego reprezentujących zarówno okres polski, jak też francuski, znalazły się prace takich artystów, jak Wojciech Gerson, Franciszek Kostrzewski, Alfred Schouppé czy Józef Chełmoński.

Ostatnie dwie sale ekspozycyjne poświęcone zostały obrazom związanym ze sztuką ostatniej ćwierci XIX wieku,

Młodej Polski, oraz kierunkom artystycznym okresu dwudziestolecia międzywojennego. Był to prawdziwy pokaz arcydzieł, wśród których na czołowych miejscach znalazły się: *Lisowczycy* — Wojciecha Kossaka, *Taniec Salome* — Maurycygo Gottlieba, *Martwa natura z budzikiem* — Olgi Boznańskiej, *Portret pani B.* — Konrada Krzyżanowskiego, *Pastuszek z chimera* — Jacka Malczewskiego, *Kompozycja* — Stanisława Ignacego Witkiewicza, *Dziewczyzna z ptakami* — Wacława Borowskiego, *Vanitas vanitatum* — Romana Kramsztyka i *Zima na Olczy* — Stefana Filipkiewicza.

Wystawa warszawska, choć licznie skromna, przekonała zwiedzających, że w Kielcach istnieje galeria legitymująca się posiadaniem wielu najcenniejszych dzieł naszego rodzimego malarstwa. W oparciu o wypowiedzi zwiedzających,



Ryc. 10. Wystawa *Malarstwo polskie ze zbiorów Muzeum Świętokrzyskiego* w salach Muzeum Historycznego m. Warszawy

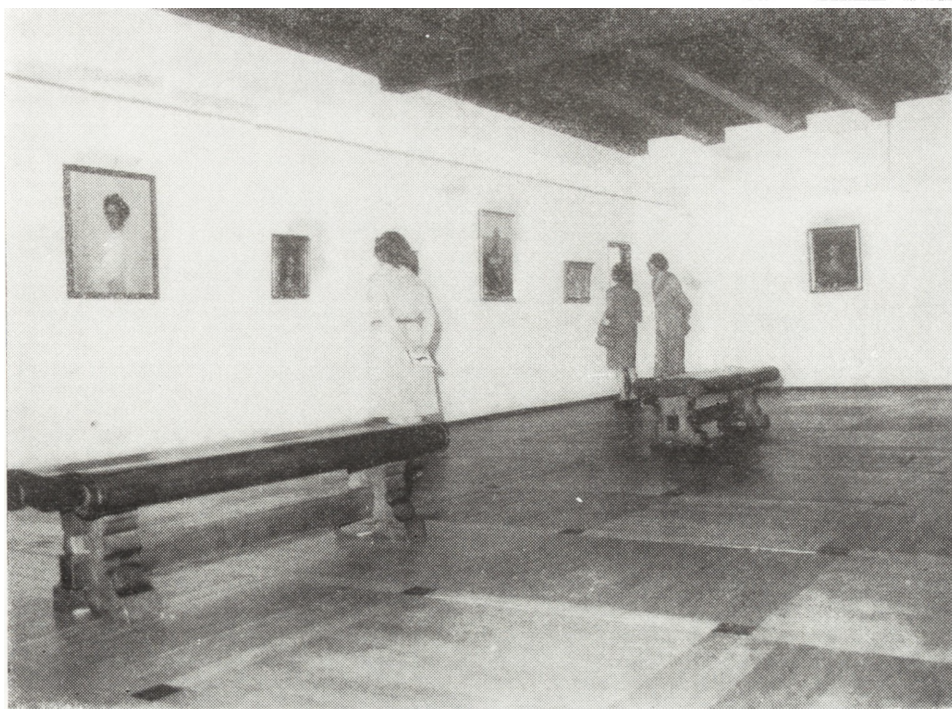
jak też opinie i recenzje stołecznej prasy oraz komentarze radia i telewizji, należy uznać, że ekspozycja spełniła swoje zadanie propagandowe, na którym organizatorom ogromnie zależało. Na zakończenie pozwalam sobie przytoczyć fragment recenzji, jaka ukazała się na łamach „Życia Warszawy”:

Tej wspaniałej oprawie [chodziło o nowe ekspozycje w pałacu — przyp. A. O.] nie ustępuje jakością kieleckich zbiorów zabytków ruchomych. Muzeum Świętokrzyskie, które ze wszech miar zasługuje na przekształcenie go w Muzeum Narodowe, to przede wszystkim Galeria Malarstwa Polskiego. Jest to siódmy co do wielkości i rangi zbiór w Polsce.

Współczesna sztuka ludowa ziemi kieleckiej

Wystawa trwała od 18 do 30 czerwca. W salach wystawowych Domu Chłopa w dniu 18 czerwca o godz. 18 An-

drzej Pierzchała, dyrektor Wydziału Kultury i Sztuki Urzędu Wojewódzkiego w Kielcach, dokonał otwarcia ekspozycji. Tłumnie przybyli na otwarcie wystawy mieszkańcy Warszawy zapoznali się z najciekawszymi pracami nagrodzonymi i wyróżnionymi w Wielkim Konkursie Współczesnej Sztuki Ludowej Ziemi Kieleckiej, zorganizowanym w latach 1972—1973. Pokaz obejmował kilka wybranych działów plastyki i rękodziela ludowego. W dziale rzeźby oprócz prac takich znanych rzeźbiarzy, jak Stanisław Denkiewicz z Jedni Kościelnej, Krystyna Adamczyk z Leszczyn, Aleksander Kucharski z Nowej Słupi i Józef Franusiak z Koniemłotów, przedstawione zostały prace nowo odkrytych talentów. Byli wśród nich niezwykle interesujący rzeźbiarze starszej generacji, tacy jak Izydor Lipca z Garbacza i Józefa Kacz-



Ryc. 11. Wystawa *Współczesna sztuka ludowa ziemi kieleckiej* w Domu Chłopa w Warszawie

marek z Chyczy, oraz młodszego pokolenia — Józef Mularczyk z Bałtowa. W malarstwie rewelację stanowiły prace Marii Wiśnios ze wsi Rataje. Z kowalstwa najciekawsze były wyroby kowali z powiatów radomskiego i lipskiego. Ponadto wystawa prezentowała współczesne tkactwo i rozmaitego rodzaju ozdoby wnętrza izby wykonane z papieru, bibuły i słomy. Pokazano ponad 150 obiektów sztuki ludowej pochodzących głównie z regionów, w których ludowa twórczość jest mniej znana społeczeństwu i mniej spopularyzowana.

Wystawie pokonkursowej towarzyszyła niezwykle interesująca ekspozycja ponad 30 najlepszych rzeźb zmarłego w 1971 roku ludowego twórcy — Józefa Piłata ze wsi Dębska Wola w powiecie kieleckim. Był to jeden z najoryginalniejszych ludowych rzeźbiarzy w Polsce. Wiele jego prac znajduje się w kolekcjach sztuki ludowej w kraju i za granicą.

Była to pierwsza prezentacja rzeźb Piłata w Warszawie, uprzednio wystawianych w Anglii, Szwajcarii, Czechosłowacji, na Węgrzech, w Bułgarii oraz Republice Federalnej Niemiec. Także ta wystawa spotkała się z entuzjastycznym przyjęciem i licznymi pochlebnymi recenzjami.

Warto nadmienić, że pokonkursowej Wystawie Współczesnej Sztuki Ludowej Ziemi Kieleckiej towarzyszył kiermasz, w ramach którego można było nabywać oryginalne wytwory plastyki ludowej i ludowego rękodzieła, rzeźby, wyroby garncarskie, wycinanki i kwiaty.

Etnograficzne imprezy warszawskie przygotowała mgr Barbara Erber, zaś ich oprawę plastyczną zaprojektował Krzysztof Jackowski. Na szczególną uwagę zasługiwał specjalnie wykonany funkcjonalny sprzęt ekspozycyjny. Dzięki nie-



Ryc. 12. Wystawa *Współczesna sztuka ludowa ziemi kieleckiej* w Domu Chłopa w Warszawie

mu w nie najlepiej przystosowanych dla takich ekspozycji salach Domu Chłopa można było zaaranżować pokaz izolujący się od olbrzymich przeszklonych sal z filarami. Funkcjonalność sprzętu związana była nie tylko z samą ekspozycją, lecz także z jego montażem i demontażem.

Muzeum Świętokrzyskie zyskało sobie opinię placówki przywiązującej dużą wagę do stałego doskonalenia i wzbogacania pracy oświatowej. Czasami szukanie doskonalszych wzorów każe sięgać do form tradycyjnych i odkrywać powtórnie ich atrakcyjność i przydatność. W roku 1974 dużą frekwencją cieszyły się np. atrakcyjne cykle odczytów wtorkowych. Natomiast zgoła odwrotnie przedstawiała się sytuacja na seansach filmowych.

Analizę pracy oświatowej rozpoczynam od lekcji szkolnych na terenie mu-

zeum, które odbyły się dzięki akcjom propagandowym działu naukowo-oświatowego. Łącznie w pałacu i na wystawach przy pl. Partyzantów odbyło się 207 lekcji. Jest to suma rekordowa, takiej ilości nie zanotowano w ciągu kilku poprzednich lat. Bez wątpienia przyczyną tego sukcesu były atrakcyjne wystawy czasowe. Największą ilość lekcji przeprowadzono w oparciu o wystawę *Pan Tadeusz — 105*. Na wystawie *Polski plakat artystyczny 1945—1974* odbyło się 31 lekcji, tyleż samo na wystawie *Arcydzieła z galerii malarstwa polskiego Muzeum Narodowego w Krakowie*. Z tematów związanych z wystawami stałymi popularne były *Barok w Polsce* i *Z dziejów walk partyzanckich na Kielecczyźnie*.

Jak to już wspomniano, sukcesem były wtorkowe odczyty problemowe, a także specjalne spotkania popołudniowe organizowane dla młodzieży szkolnej

i akademickiej. W imprezach wtorkowych odnotować należy trzy cykle. W pierwszym półroczu kontynuowane były odczyty prowadzone przez mgra Mariana Rumina *Od impresjonizmu do sztuki niemożliwej*. Cztery spotkania cyklu cieszyły się zainteresowaniem licznie zgromadzonych słuchaczy. 21 maja podczas ostatniego odczytu *Nowe poszukiwania w sztukach wizualnych* najaktywniejszym słuchaczom wręczono nagrody książkowe.

W roku oświatowym 1974/1975 zainicjowano dwie serie spotkań. 29 października odbył się pierwszy odczyt cyklu *Tropem kieleckich osobliwości*. Z przykrością odnotować należy, że nie spotkał się on ze spodziewanym zainteresowaniem kielczan. Szczególnie małe było zaciekawienie problematyką etnograficzną. Na pierwszym odczycie drugiej serii spotkań *Muzyka pędzlem malowana* sala kinowo-odczytowa muzeum wypełniona była do ostatniego miejsca. Motywem przewodnim cyklu, prowadzonego przez mgra Alojzego Obornego, były analogie tematyczne i formalne występujące w niektórych dziełach plastycznych i muzycznych. Każdy odczyt ilustrowany przeźrocami kończyła projekcja filmu z francuskiej serii *Musique pour les yeux*. Pierwszy odczyt poświęcony był *Porom roku w obrazach Piotra Brueghla i muzyce Antoniego Vivaldiego*.

We współpracy z Wydziałem Oświaty, Wychowania i Kultury Urzędu Miejskiego oraz Towarzystwem Wiedzy Powszechnej zapoczątkowano w listopadzie akcją szerokiej popularyzacji wiedzy o sztuce wśród nauczycieli szkół średnich oraz uczniów. Do końca roku odbyło się 5 seminariów dla nauczycieli i 10 spotkań z uczniami. Nauczycielom zaprezentowano następujące tematy: *Realizm w malarstwie polskim, Impresjonizm francuski, Kierunki postimpresjonistyczne, Modernizm — symbolizm, Modernizm — secesja*. Uczniowie w czasie swoich spotkań zapoznali się z problematyką artystyczną trzech epok w sztuce euro-

pejskiej i polskiej — romanizmem, gotykiem i renesansem. Seminaria i spotkania prowadzone przez pracowników działu sztuki odbywały się w piątki i soboty w godzinach popołudniowych.

Natomiast w poniedziałki i czwartki w godzinach popołudniowych oraz do godziny 18 we wtorki prowadzone były systematyczne zajęcia dla studentów Wyższej Szkoły Pedagogicznej z zakresu historii sztuki i historii starożytnej ziem polskich.

Słabą frekwencję posiadały seanse filmów oświatowych. Mimo starań działu naukowo-oświatowego, dużej reklamy w szkołach, prasie codziennej i radiu, ilość widzów nie wzrastała, a na niektórych pokazach w sali znajdowało się od 10 do 15 osób. Gdzie należy szukać przyczyn? Większość wyświetlanych filmów polskich to kilkakrotne powtórzenia, nie można bowiem zapominać, że seanse filmowe w kieleckim muzeum odbywają się systematycznie od roku 1963. Daje się odczuć wyraźny brak nowych atrakcyjnych polskich filmów o sztuce, zaś w odbiorze nowych, często atrakcyjnych pozycji zagranicznych przeszkadza niezajomość języka; komentarz wstępny wydaje się naszym widzom niewystarczający. Dubbingowanie zaś każdego filmu jest sprawą czasochłonną i na razie w warunkach muzealnych technicznie niemożliwą.

Nadal nie słabnącym powodzeniem wśród kielczan cieszą się *Wieczory na Zamku*, odbywające się w Izbie Stołowej Górnej pałacu, zwanej popularnie Salą Portretową.

— 15 lutego wieczór zamkowy wypełniony został muzyką kameralną, której wykonawcą było Collegium Muzyki Kameralnej z Sofii pod dyrekcją Wasyla Łołowa. W programie znalazły się utwory D. Szostakowicza, H. Eislera i A. Rajczewa.

— Wieczór 29 marca wypełnił program w wykonaniu Kieleckiej Orkiestry Kameralnej pod dyrekcją Zbigniewa Goncerzewicza, z udziałem solisty Stefa-

na Czermaka — skrzypce. Wykonane zostały utwory A. Vivaldiego, T. Albiniego, F. Geminianiego, J. S. Bacha, A. Corellego.

— 15 maja koncert w wykonaniu artystów bułgarskich, Liliany Barewej — sopran, oraz Petera Stabekowa — fortepian. W programie znalazło się 11 pieśni J. Haydna, impresje na sopran i fortepian oraz pieśni J. Brahmsa.

Wieczory na Zamku w roku oświatowym 1973/1974 organizowane były wspólnie z Państwową Filharmonią im. O. Kolberga i Świętokrzyskim Towarzystwem Muzycznym w Kielcach. Począwszy od drugiego półrocza impreza organizowana jest wyłącznie we współpracy z STM.

— 7 października wystąpił kwartet smyczkowy Magdaleny Rezler z utworami G. Ph. Telemanna, L. van Beethovena, W. A. Mozarta. Impreza inaugurująca koncerty roku oświatowego 1974/1975 przygotowana została specjalnie dla uczestników VII Muzealnego Przeglądu Filmów.

— Wielkim wydarzeniem w życiu muzycznym miasta był 18 listopada recital fortepianowy światowej sławy pianisty amerykańskiego Eugeniusza Indjiča, który w pierwszej części wieczoru wykonał utwory F. Chopina, zaś w drugiej dzieła C. Debussy'ego i I. Strawińskiego.

Poza *Wieczorami na Zamku* odbyły się jeszcze 4 koncerty. Dwa spośród nich zorganizowano we współpracy z Wyższą Szkołą Pedagogiczną dla studentów tej uczelni. *Bajka i ballada w muzyce romantycznej* — taki tytuł nosił koncert w dniu 15 marca, a jej wykonawcami byli Maria Geppert — sopran, oraz Andrzej Gieruski — fortepian. Natomiast koncert 23 maja wypełniły występy dyplomantów Państwowej Szkoły Muzycznej II stopnia w Kielcach.

W dniu 17 kwietnia z okazji pobytu w Kielcach gości z holenderskiego miasta Haarlem, zaprzyjaźnionego z Kielcami, odbył się koncert muzyki renesansowej i barokowej w wykonaniu Zespołu

Smyczkowego i Sekstetu Instrumentów Dętych Państwowej Filharmonii im. O. Kolberga. Czwarty wspomniany koncert odbył się w ramach Dni Żeromskiego i opisany będzie w dalszej części *Kroniki*.

Czwarta z kolei *Biesiada Literacka przy Kominku* odbyła się na wystawie *Pan Tadeusz* w dniu 5 marca, a zatytułowana była *Konterfekt Polaka poćwiwego czyli zjazd w Soplicowie*. Impreza zgromadziła ponad 150 osób, znacznie więcej, aniżeli przewidzieli to organizatorzy. Niewątpliwie magnesem przyciągającym widzów była niezwykle atrakcyjna tematyka biesiady, a także ustalona już marka oraz popularność, jaką zyskały sobie muzealne *Biesiady Literackie*. Tym razem biesiada odbyła się na wystawie *Pan Tadeusz*, cieszącej się wyjątkowo dużym zainteresowaniem i frekwencją. Możliwość konfrontowania realiów bujnego życia szlacheckiego, występujących w Mickiewiczowskim dziele, w dodatku ożywionych teatralnie, bo: słowem, gestem, rekwizytem i działaniem scenicznym, ściągnęła liczne grono uczestników do muzeum przy placu Partyzantów. Było to prawdziwe teatrum na sali wystawowej, w którym „role” kreowali: Małgorzata Fiuk — Telimena; Grażyna Drezno — Zosia; Jarosław Banasik — Sędzia, Asesor, Wojski; Grzegorz Chrapkiewicz — Hrabia, Rejent, Podkomorzy; Leszek Czwakiel — Tadeusz, Gerwazy; Inez Cebula — Narrator I; Marek Pawełczyk — Narrator II; Katarzyna Świdorska — Komentatorka I; Alina Bielawska — Komentatorka II i równocześnie autorka biesiady. Oni to wszyscy wkroczyli na wystawę w rytmie *Poloneza Ogińskiego*. Poza tekstami z Mickiewiczowskiej epepei konterfekt Polaka (także Polki) uzupełniały dowcipnie dobrane fragmenty z *Dworzanina polskiego* Łukasza Górnickiego, *Opisu obyczajów z panowania Augusta III* Jędrzeja Kitowicza, *Pamiętek Soplicy* — Henryka Rzewuskiego, *Beniowskiego* — Juliusza Słowackiego, a także *Anegdot i sensacji obyczajowych*



Ryc. 13. IV Biesiada Literacka związana z wystawą *Pan Tadeusz*

wieku Oświecenia w Polsce oraz wyimków z książki *Cudzoziemcy o Polsce. Relacje i opinie*. Bardzo podobała się scenka w buduarze Telimeny, która wprowadza Zosię w arkana „wielkiego świata”. Gromkie śmiechy i brawa wywołały sceny Hrabiego i Gerwazego oraz Hrabiego i Telimeny, nie wspominając już o doskonałej kłótni Asesora z Rejentem, a także o rewelacyjnych występach Sędziego. Biesiadę zakończył wspólny „chodzony”, jako że wykonawcy — po licznych bisach — porwali do poloneza część widowni. Biesiadzie towarzyszył ciekawy program z Drukarni Towarzystwa Przyjaciół Muzeum im. Przypkowskich w Jędrzejowie, którego projekt (m. in. oblicze sarmackiego szlachciury obwiedzione listkami laurowymi) wykonał znany kielecki plastyk — Krzysztof Jackowski. Można jedynie żałować, że biesiada, która zainteresowała również kielecką prasę i radio, nie mogła zostać powtórzona,

choć publiczność i wykonawcy mieli na to ochotę. Terminy innych wystaw zmusiły organizatorów do zamknięcia wystawy *Pan Tadeusz*.

Natomiast trzecia biesiada *O stołach i bankietach. O trunkach i pijatykach* miała więcej szczęścia i możliwości, ponieważ pomysłana została dla wnętrza pałacowego — Małej Izby Stołowej, gdzie odbyły się eliminacje miejskie (4 maja) i wojewódzkie (18 maja) Ogólnopolskiego Festiwalu Teatrów Amatorskich. Zespół biesiady zdobył wyróżnienie, dyplom oraz nagrodę Towarzystwa Kultury Teatralnej w Kielcach, a autorka, mgr Alina Bielawska, uznanie jury za oryginalną koncepcję i wysoki poziom *Biesiad Literackich przy Kominku*. 27 stycznia tę właśnie biesiadę utrwaliła na taśmie filmowej Polska Kronika Filmowa.

9 maja na uroczystym spotkaniu w Fabryce Nadwozi Samochodowych „Polmo — SHL” przedstawił Urzędu

Wojewódzkiego podpisał porozumienie ze wspomnianym zakładem w ramach programu *Sojusz świata pracy z kulturą i sztuką*. Z podpisanego porozumienia wynikały także określone zadania dla Muzeum Świętokrzyskiego, które wystąpiło 15 maja z projektem własnego, szczegółowego porozumienia. Z ramienia fabryki współpracę nadzoruje kierownik Zakładowego Klubu Kultury. Dział naukowo-oświatowy, po nawiązaniu kontaktu z kierownikiem klubu i radiowezłem zakładowym, rozpoczął propagowanie imprez muzealnych. Dostarczane były plakaty wystaw stałych i czasowych, zaproszenia na imprezy, informatory i przewodniki po wystawach. 16 maja przedstawiciele załogi gościli na otwarciu wystawy *30 lat muzealnictwa kieleckiego w Polsce Ludowej*, na której mogli się przekonać, jak różnorodne formy pracy upowszechnieniowej realizują muzea. Natomiast 18 maja specjalnie dla tejże załogi powtórzona została *III Biesiada. O stołach i bankietach...* Poza tym pracownicy „Polmo — SHL” uczestniczyli w VII Muzealnym Przeglądzie Filmów, a także VI Dniach Żeromskiego. Podobał się zwłaszcza koncert muzyki okresu Młodej Polski połączony z recitalem prozy Żeromskiego w wykonaniu Marty Lipińskiej w niezwyklej scenerii Sali Portretowej pałacu. Muzeum zobowiązało się również zarezerwować miejsca na inne imprezy przez siebie organizowane.

Rozpoczęta w 1973 roku wspólnie z kielecką gazetą popołudniową „Echo Dnia” akcja popularyzowania eksponatów pozyskiwanych do muzeum była kontynuowana w roku 1974. W każdym sobotnim wydaniu ukazywała się rubryka *Mi-ni-Muzeum — „Echa Dnia”*. Obok zdjęcia eksponatu, przeważnie obrazu, znajdował się zwięzły opis, w którym nie brakowało informacji o sposobie nabycia i losach przed pozyskaniem do muzeum. Wycinek z „Echa Dnia” przez okres jednego tygodnia wystawiony był na specjalnej tablicy w muzeum obok eksponatu, który omawiał. Wiele osób odwiedzało specjal-

nie muzeum, by poznać z autopsji eksponat tygodnia. Ta pożyteczna akcja będzie trwała nadal.

ZESTAWIENIE CYFROWE
IMPREZ OŚWIATOWYCH,
KTÓRE ODBYŁY SIĘ NA TERENIE
MUZEUM

Rodzaj imprezy	Liczba imprez	Frekwencja
Wystawy stałe — pl. Partyzantów	3	25 807
Wystawy czasowe — pl. Partyzantów	9	
Wystawy stałe — pałac	2	74 787
Wykłady	77 (45 tematów oraz 40 filmów)	3 294
Seanse filmowe — pl. Partyzantów	20 (65 filmów)	539
Lekcje szkolne	207 (25 tematów oraz 13 filmów)	6 404
Koncerty — pałac	9	800
Łącznie		111 631

TERENOWA DZIAŁALNOŚĆ OŚWIATOWA

Tę formę działalności realizuje muzeum głównie w ścisłej współpracy z Klubami Międzynarodowej Prasy i Książki w Kielcach i Starachowicach. Omówiona wcześniej wystawa *Zabytki województwa kieleckiego w fotogramach Henryka Pieczula* eksponowana była w Szydłowcu, Ostrowcu Świętokrzyskim, Starachowicach i dwóch osiedlach na terenie Kielc. We wspomnianym klubie w Starachowicach gościły jeszcze dwie wystawy. Pierwsza była prezentacją obrazów J. Wiśniewskiego, malarza warszawskiego, który w swoich obrazach olejnych utrwalił wspaniałe wnętrza pałacu wilanowskiego. Wystawie towarzyszył odczyt poświęcony historii pałacu i dzisiejszym zbiorom muzealnym. Następną wystawą, prezentującą dzieła malarzy okręgu kieleckiego, miała charakter kiermaszu, na którym można było nabywać obrazy.

W czasie trwania ekspozycji odbyło się spotkanie dyskusyjne.

W kieleckim klubie MPiK kontynuowane były prezentacje dzieł galerii muzealnej w ramach miesięcznych pokazów — *Wystawy jednego obrazu*. Każdej z 6 ekspozycji towarzyszyło omówienie twórczości malarza ze szczególnym uwzględnieniem eksponowanego obrazu.

Na uwagę zasługuje także mały pokaz archeologiczny pt. *Broń naszych przodków*, którego ekspozycja odbyła się w witrynie apteki przy ul. Sienkiewicza w Kielcach. Pokaz przygotował dział archeologii.

Terenową działalność wystawową muzeum uzupełniają wspomniane uprzednio trzy wystawy czasowe w Warszawie.

TERENOWA DZIAŁALNOŚĆ OSWIATOWA

Rodzaj imprezy	Liczba imprez	Frekwencja
Wystawy	12	25 380
Wykłady	74 (49 tematów oraz 24 filmy)	2 371
Łącznie:		27 751

Stan przeźroczy będących w posiadaniu działu naukowo-oświatowego wynosił 5052 sztuki, przybyło zatem 398 przeźroczy. Były wśród nich interesujące nabytki ilustrujące obiekty zabytkowej architektury Włoch, Francji i Republiki Federalnej Niemiec oraz zbiory największych muzeów europejskich w zakresie malarstwa i rzeźby. Muzeum wzbogaciło się także o szereg cennych aparatów audiowizualnych — rzutnik „Rollei” P35, automatyczny; rzutnik „Rollei” P37, automatyczny, karuzelowy; dwie przystawki do wspomnianych rzutników służące synchronizacji obrazu z dźwiękiem. Oba zestawy pochodzą z importu. Po wycofaniu z eksploatacji zużytych magnetofonów dokonano zakupu dwóch magnetofonów ZK 240. W związku z planowaną obsługą ruchu turystycznego w pałacu

przy użyciu magnetofonów, zakupiono dwa magnetofony kasetowe MK 125 oraz pięć magnetofonów kasetowych ZK 122.

PRACE NAUKOWO-BADAWCZE I WEWNĘTRZNE DZIAŁÓW

DZIAŁ ARCHEOLOGII

Badania wykopaliskowe prowadzono na terenach XIX-wiecznej huty miedzi w Niewachlowie (powiat kielecki).

Badania terenowe typu interwencyjnego przeprowadzono na następujących stanowiskach:

— Jędrzejów. Badania w związku z przypadkowo odkrytym skarbem ok. 1300 egzemplarzy szelągów Jana Kazimierza;

— Szydłowice. Weryfikacja odkrytego podczas robót budowlanych cmentarza z XVII—XVIII wieku przy dawnym kościele Św. Ducha;

— Końskie. Weryfikacja wczesnolatańskiego cmentarzyska z grobami skrzynkowymi;

— Skowronno, pow. pińczowski. Ślady osadnictwa z okresu późnolatańskiego;

— Rudki, pow. kielecki. Weryfikacja odkrytych elementów drewnianych;

— Sitkówka—Kowale, pow. kielecki. Weryfikacja konstrukcji drewnianych odkrytych w kamieniołomach;

— Mychów, pow. opatowski. Weryfikacja średniowiecznego grodziska stożkowatego.

Przygotowano i złożono do druku następujące artykuły:

— *Pusta bransoleta nerkowata z Mychowa* („Zeszyty Archeologiczne Muzeum Świętokrzyskiego”);

— *Ozdoby brązowe z cmentarzyska kultury łużyckiej w Balicach, pow. buski* („Zeszyty Archeologiczne”);

— *Wczesnorzymski grzebień z Chrobrza, pow. pińczowski* („Wiadomości Archeologiczne”);

— *Wystawa zbiorów archeologicznych ks. S. Skurczyńskiego* („Wiadomości Archeologiczne”).

DZIAŁ SZTUKI

W związku z trwającymi badaniami naukowymi nad przygotowaniem *Katalogu grafiki polskiej w zbiorach Muzeum Świętokrzyskiego* opracowano wstępnie następujące rozdziały: *Instytut Litografii Szkolnej; Zakład Litograficzny A. Pecqa w Warszawie; Zakład Litografii Artystycznej Maksymiliana Fajansa; Zakład Litografii Artystycznej A. Dzwonkowskiego; Litografie P. Pillera we Lwowie; Litografie „Czasu” w Krakowie; Drzeworyt polski w okresie międzywojennym*. Nadto opracowano charakterystykę twórczości szeregu artystów, rysowników i litografów pracujących w poszczególnych warsztatach oraz dane katalogowe wielu rycin.

Poważnym przedsięwzięciem było zbieranie materiałów do przygotowanej na rok 1975 wystawy *Ikonografia zabytków Kielecczyny w malarstwie*. Opracowany został katalog naukowy wystawy, który po recenzji przekazany zostanie do druku.

W związku z planowanym zakupem słynnej kieleckiej kolekcji rodziny Jarońskich opracowanych zostało dla potrzeb komisji zakupów 25 obrazów Rafała Hadziewicza oraz 60 jego szkiców.

Godnym odnotowania jest fakt, że rozpoczęto bieżącą penetrację w zakresie polskiej plastyki współczesnej, zmierzającą do zakupów dla Galerii Malarstwa Polskiego. Dokonano wyboru obrazów w pracowniach wielu wybitnych malarzy. Przedstawiciel muzeum odwiedzał wystawy krajowe i uczestniczył w I Aukcji Dzieł Sztuki organizowanej przez PP „Desa”.

Z konserwacji w Pracowniach Konserwacji Zabytków w Warszawie powróciło szereg wyrobów rzemiosła artystycznego, a także jeden z najcenniejszych pasteli Stanisława Wyspiańskiego *Skarby sezamu*. W pracowniach Muzeum Rzemiosł Artystycznych przeprowadzono renowację 7 zegarów z ekspozycji pałacowej.

DZIAŁ HISTORII

Kontynuowane były badania nad zabytkami polskiej epigrafiki w województwie kieleckim. Kierownictwo naukowe spoczywało w rękach pracowników naukowych Uniwersytetu Śląskiego w Katowicach: doc. dra hab. Józefa Szymańskiego, mgr Barbary Trelińskiej i mgr Urszuli Zgorzelskiej. Oprócz pracowników działu historii z Muzeum w badaniach uczestniczyło 36 studentów różnych lat studiów. Uzyskane efekty ilustruje tabelka, przy czym w pozycjach zbiorczych podano łączne efekty roku 1974 i lat poprzednich.

Powiat	Nowe inskrypcje	Korekty	Razem
kielecki	7	—	125
buski	57	138	195
jędrzejowski Kazimierza Wielka	25	33	185
pińczowski	113	—	113
szydłowiecki	106	—	106
włoszczowski	30	—	30
	26	14	99
Razem:	364	185	852

Jak z powyższego zestawienia widać, badania w roku 1974 skoncentrowały się przede wszystkim w powiatach buskim, pińczowskim i Kazimierzy Wielkiej. Na podkreślenie zasługuje pozyskanie szczególnie licznie występujących na badanym terenie graffitiów, których treść źródłowa wypełnia ważną lukę w badaniach nad dziejami oświaty w Polsce od XVI do XVIII wieku, dowodząc, że szkoły funkcjonujące na tych terenach dawały szerokim stosunkowo masom społeczeństwa umiejętność sztuki pisania. Liczniej na tych terenach wystąpiły również zabytki epigrafiki świeckiej, szczególnie interesujące w swej treści i formie. Ogółem w trakcie badań w roku 1974 odczytano inskrypcje w 96 miejscowościach.

Do poważniejszych realizacji wystawienniczych należała wspomniana już wystawa *Echa insurekcji kościuszkowskiej* (scenariusz i organizacja) oraz scenariusz wielkiej wystawy okolicznościowej *Kieleccyzna w XXX-leciu PRL*. Opracowany został także scenariusz dla nowej, poszerzonej ekspozycji Muzeum Regionalnego w Pińczowie.

W ramach prac wewnętrznych dokonana została identyfikacja i naukowe opracowanie 180 egzemplarzy broni palnej i siecznej oraz 100 orderów, odznaczeń i różnego typu odznak wojskowych.

DZIAŁ ETNOGRAFII

Nie zaplanowane uprzednio realizacje wystawiennicze uniemożliwiły zorganizowanie planowanych badań zespołowych. Ponadto dział znalazł się w trudnej sytuacji kadrowej, gdyż do 1 października jedynym merytorycznym pracownikiem była kierowniczką działu. W związku z tym prowadzone były indywidualne badania.

— W kilku wsiach powiatów kieleckiego, starachowickiego, opatowskiego, buskiego i sandomierskiego prowadzone były badania uzupełniające do tematu *Wiejscy wytwórcy grzebieni tkackich w województwie kieleckim*. Wykonana została także dokumentacja fotograficzna procesu wyrobu płoch we wsi Podmachocice. W czasie badań dokonano zakupów uzupełniających dotychczas zgromadzoną kolekcję płoch.

— Rozpoczęte zostały wstępne badania rozpoznawcze do monografii wsi: Mąchocice Dolne i Podmachocice. Perspektywiczny plan badań działu przewiduje bowiem na lata 1975—1977 badania monograficzne wsi w powiecie kieleckim.

— Uzupełniające badania nad rzemiosłem ludowym (wytwórczością drzewną) prowadzono w kilku wsiach powiatu kieleckiego.

— Bierano także materiały do opracowanej monografii twórczości dwóch

ludowych rzeźbiarzy: Izzydora Lipca ze wsi Garbacz-Skała w powiecie opatowskim oraz Tadeusza Żaka ze wsi Niewachłów-Łazy w powiecie kieleckim.

— Na podkreślenie zasługuje przeprowadzenie wywiadów związanych ze 134 obiektami. Wywiady stanowiły podstawę do opracowania kart katalogu naukowego.

Oprócz indywidualnych tematów badawczych opracowywane były materiały przeznaczone do archiwum działu. Były to głównie teksty na temat wesela, lecznictwa, magii, rzemiosła. Sporządzane były kopie życiorysów twórców ludowych do kart biograficznych. W dalszym ciągu gromadzono materiały do bibliografii etnograficznej województwa kieleckiego.

Do druku oddano dwa artykuły: *Wiejscy wytwórcy grzebieni tkackich w województwie kieleckim* („Rocznik Muzeum Świętokrzyskiego”) i *Sztuka ludowa województwa kieleckiego* („Zeszyty Kieleckie”).

W Pracowni Konserwacji Zabytków w Kielcach, Spółdzielni „Plastyka” w Warszawie oraz u wykonawców prywatnych wykonana została konserwacja 12 zabytków z żelaza oraz 22 obrazów ludowych.

DZIAŁ PRZYRODY

We współpracy z sandomierską Pracownią Archeologiczną Instytutu Historii Kultury Materialnej PAN w Warszawie w lipcu i sierpniu w powiecie sandomierskim prowadzone były badania terenowe mające na celu ustalenie pochodzenia geologicznego glin ceramicznych, stosowanych na terenie Sandomierza w okresie średniowiecza. Wykonana została mapa geologiczna okolic Sandomierza oraz mapa topograficzna, na której naniesiono stanowiska badawcze. W czasie badań wykopano 18 szybików.

Do druku złożone zostały artykuły *Z historii górnictwa siarki na Kielecczyźnie* („Biuletyn Towarzystwa Hutnictwa

i Górnictwa Staropolskiego”), *Pochodzenie kamienia budowlanego z zamku w Międzygórzu* („Zeszyty Przyrodnicze Muzeum Świętokrzyskiego”).

CYFROWE ZESTAWIENIE
DOTYCZĄCE OPRACOWANIA ZBIORÓW

	Zinwentaryzowano	Skatalogowano	Karty magazynowe
Archeologia	11 (39 za- (bytków)	32	32
Sztuka	53	53	53
Historia	31	280	—
Etnografia	252	234	234
Przyroda	—	—	—

BIBLIOTEKA NAUKOWA

Zgodnie z dokonanyimi ustaleniami pracownicy biblioteki koncentrowali się na działalności usługowej, pozyskiwaniu bieżącej produkcji wydawniczej, jak też trudno dostępnych pozycji archiwalnych. Nadal opracowywane były katalogi poszczególnych działów. Zinwentaryzowano 980 pozycji. Wypożyczono 996 woluminów. Załatwiono 41 kwerend. Z ogólnego zbioru dotyczącego historii wyodrębniono nowy dział dotyczący II wojny światowej.

WYDAWNICTWA

Rok 1974 należał do najniekorzystniejszych w całej działalności wydawniczej kieleckiego muzeum. Złożyło się na to kilka przyczyn, spośród których decydujący wpływ miała aktualna sytuacja w kieleckiej poligrafii. Mimo uprzednich zapewnień i wstępnych umów żadna z dwóch drukarni działających na terenie miasta nie przyjęła do realizacji proponowanych pozycji książkowych muzeum. W tym stanie rzeczy trzeba było szukać wykonawców poza granicami województwa kieleckiego, ale realizację przesunąć na rok 1975. Planowany na rok 1974, IX

tom „Rocznika Muzeum Świętokrzyskiego” także się nie ukazał z powodu przetrzymania przez drukarnię pierwszej korekty. W rezultacie ukazały się jedynie składanki i informatory.

Składanka *Zabytki województwa kieleckiego w fotogramach Henryka Pieczuła*, nakład 1000 egzemplarzy, opracowanie plastyczne Jerzy Wroniewski.

Składanka *XXX lat muzealnictwa kieleckiego w Polsce Ludowej*, tekst Janusz Kuczyński, nakład 1000 egzemplarzy, opracowanie graficzne Jerzy Wroniewski.

Składanka, choć miała charakter okazjonalny, była nieodzowna przy wystawie, która zgodnie ze swymi założeniami oszczędnie operowała opisami. Po wydanym w roku 1968 druku bibliofilskim z okazji 60-lecia Muzeum Świętokrzyskiego była to kolejna udana próba zbilansowania poważnego dorobku kieleckiego muzeum, jak też związanych z nim placówek regionalnych. Ciekawie dobrany materiał informacyjny w sposób sugestywny uwypuklał bogaty i różnorodny program działania muzeów. Materiały opublikowane na łamach składanki były niejednokrotnie wykorzystywane przez publikatory. Pozycja wykonana została przez drukarnię Towarzystwa Przyjaciół Muzeum im. Przypkowskich w Jędrzejowie.

„Informaty” nr 5 o pracy oświatowej muzeum za okres od września do października, nakład 500 egzemplarzy. Zakład Małej Poligrafii przy WSP w Kielcach.

Program VII Muzealnego Przeglądu Filmów, nakład 350 egzemplarzy, Zakład Małej Poligrafii Urzędu Wojewódzkiego w Kielcach.

Ukazały się następujące plakaty:

— *XXX lat muzealnictwa kieleckiego w Polsce Ludowej* (plakat wystawy czasowej), projekt artysty plastyka

Zbigniewa Kurkowskiego, nakład 400 egzemplarzy, RSW „Prasa—Książka—Ruch” w Kielcach.

- VII *Muzealny Przegląd Filmów. Muzealnictwo i Ochrona Zabytków*, projekt artysty plastyka Zbigniewa Kurkowskiego, nakład 300 egzemplarzy, RSW „Prasa—Książka—Ruch” w Kielcach.

Zlecono także wykonanie trzech afiszów dla wystaw czasowych. Tradycyjnie staranną stroną graficzną i edytorską wyróżniało się 8 zaproszeń na wystawy i imprezy muzealne. Ukazało się także 6 programów *Wieczorów na Zamku*, które zyskały sobie duże uznanie publiczności jako druki bibliofilskie. Drobne druki muzealne zaliczane są przez wielu znawców do najciekawszych na terenie kraju. W licznym zestawie roku 1974 wyróżniły się 4 pozycje wykonane w drukarni Towarzystwa Przyjaciół Muzeum im. Przypkowskich w Jędrzejowie. Godzi się więc je wymienić:

- Drukiem roku uznano *Program Biesiady Literackiej „Konterfekt Polaka pościwego czyli zjazd w Soplicowie”*. Wdzięczny temat znalazł odbicie w udanej formie graficznej;
- Katalog-folder wystawy grafiki i ekslibrisów Janusza Halickiego z dwoma oryginalnymi ekslibrisami;
- Program VI Dni Żeromskiego;
- Dyplomy dla reżyserów nagrodzonych w czasie VII Muzealnego Przeglądu Filmów.

Przedstawiciele państw obcych, na ręce których przekazano dyplomy dla nagrodzonych reżyserów zagranicznych, wyrazili się z największym uznaniem o stronie edytorskiej druków.

Wobec trudności, na jakie napotkano w wydaniu zaplanowanych pozycji książkowych i składanek, cały trud pracy redakcyjnej poświęcono przygotowaniu nowych pozycji, które winny się ukazać w roku 1975. Opracowano i zmakietowano *Przewodnik po wystawie przyrodniczej*. Pozycja złożona została w drukarni Rzeszowskich Zakładów Graficznych

w Rzeszowie. Wykonane zostały dwie korekty i sprawdzono makietę IX tomu „Rocznika Muzeum Świętokrzyskiego”. Złożono w Wydawnictwie Literackim w Krakowie materiały do X tomu.

Zakończone zostały prace redakcyjne przy I tomie książki *Corpus inscriptionum Poloniae*. Po zmakietowaniu książki przekazano do Drukarni Wydawniczej w Krakowie. Rozpoczęto gromadzenie materiałów i przygotowywanie artykułów do XI tomu „Rocznika”. W związku ze zbliżającym się terminem wydania tomu X „Rocznika” opracowany został indeks zawartości tomów od I—X wraz z indeksem autorów i wykazem wszystkich wydawnictw muzeum od roku 1945 po dzień dzisiejszy.

PRACOWNIA KONSERWATORSKA

Konserwator muzeum prowadził stałą kontrolę warunków klimatycznych na ekspozycjach stałych pałacu oraz w magazynach działu sztuki. Pracownicy działu nadzorowali, a w szczególnych wypadkach wykonywali pakowanie obrazów, które wysyłane były na wystawy własne lub wypożyczane do ekspozycji organizowanych przez inne muzea w kraju i za granicą. Podobne obowiązki spoczywały na pracownikach w przypadku obrazów wypożyczanych z innych placówek muzealnych.

Konserwacji poddano następujące obiekty malarstwa sztalugowego: W. Słowiński *Wazon z kwiatami*; O. Boznańska *Martwa natura z budzikiem*; F. Pautsch *Studium żebraka* (przygotowanie obrazu przed jego wysłaniem na wystawy do Związku Radzieckiego); J. Pankiewicz *Portret dziewczynki w czerwonej sukience* (przygotowanie przed wysłaniem na wystawy do Związku Radzieckiego); J. Fedkowicz *Martwa natura (Astry)*; J. Szermentowski *Widok Sandomierza od strony Wisły*; J. Ch. Lampi *Portret Elżbiety Grabowskiej*; F. Lampi *Portret kobiety w koronkowym czepku*; S. Malecki *Pejzaż z kościołem*; J. Suchodolski *Obro-*

na zamku Fuengirola; J. Szermentowski *Studium drzew* oraz *Krajobraz wiejski z rzeczką*; A. Kędziński *Zydzi przed karczmą*; H. Lipiński *Powrót ze żniwa*; A. Wierusz Kowalski *Jesienny pejzaż*; K. Krzyżanowski *Pejzaż z Istebnej*.

Rozpoczęte zostały prace konserwatorskie przy następujących obrazach: F. Kostrzewski *Krajobraz wiejski — letni* oraz *Powrót z jarmarku*; nieznanymi malarz *Portret Franciszka Rupniewskiego*; R. Hadziewicz *Sybilla — portret matki artysty*. Od roku 1973 trwają żmudne zabiegi konserwatorskie przy obrazie szkoły holenderskiej z XVIII wieku *Krowy na pastwisku* oraz *Portrecie Jakuba Sobieskiego* pędzla nieznanego artysty.

IMPREZY SPECJALNE — WIZYTY

VII Muzealny Przegląd Filmów, który odbył się w dniach od 7—9 października, poświęcony był muzealnictwu i ochronie zabytków. Impreza starała się podsumować dorobek polskiego filmu krótkometrażowego w zakresie obu tematów. Organizatorom udało się zgromadzić wyjątkowo dużą ilość filmów — 44, w tym 30 polskich i 14 zagranicznych. Filmy zagraniczne reprezentowały kinematografie 8 krajów: Czechosłowacji, Francji, Kanady, Szwecji, Węgier, Włoch, Wielkiej Brytanii oraz Związku Radzieckiego. W imprezie uczestniczyła rekordowo duża liczba — 140 zaproszonych gości spoza Kielc: muzeologów, historyków sztuki, konserwatorów, twórców filmowych i dystrybutorów. Liczniejsza niż zwykle była grupa dziennikarzy reprezentujących radio, telewizję, prasę codzienną i tygodniki. W rezultacie VII Przegląd znalazł znacznie szerszy oddźwięk na łamach publikatorów, aniżeli to miało miejsce w latach poprzednich. Telewizja Polska w 2 programie w ramach cyklu *Ocalić od zapomnienia* poświęciła przeglądowi specjalną audycję. Z dużym uznaniem kielczan spotkała się innowacja dotycząca projekcji filmów na taśmie 16 i 35 mm. Inaczej niż w latach poprzednich, projek-

cje obu typów filmów odbywały się w sali kina „Moskwa”. Dzięki temu znacznie zwiększyła się ilość widzów uczestniczących w imprezie. Niemal wszystkie seanse odbywały się przy całkowicie zapełnionej sali. Jest to niewątpliwym dowodem, że kielecka impreza zyskała sobie nie tylko mocną pozycję w kraju, lecz także we własnym środowisku, co do tej pory nie udaje się jeszcze wielu imprezom ogólnopolskim o podobnym charakterze. Nowa tematyka pojawiająca się po raz pierwszy w przeglądzie powiększyła znacznie „klasyczny” niemal zespół dotychczasowych uczestników o liczne grono pracowników służby konserwatorskiej, delegatów Wojewódzkich Konserwatorów Zabytków oraz Pracowni Konserwacji Zabytków. Organizatorzy przeglądu stanęli przed kilkoma problemami. W zasadzie dobierając filmy oparto się na propozycjach poszczególnych wytwórni i przedstawicielstw państw obcych. W kilku wypadkach włączono także filmy nie zgłoszone. W części dotyczącej muzealnictwa trzeba było wyeliminować szereg bardzo dobrych filmów, decydowała bowiem dążność do zróżnicowania pokazu, przedstawienia poszczególnych rodzajów muzeów, przypomnienia wreszcie historycznych dla muzealnictwa pozycji, choć powstałych przed niespełna 30 latami.

Trudności nie napotkano niestety w dziedzinie problematyki dotyczącej ochrony i konserwacji zabytków, skutkiem żenująco małej ilości filmów omawiających dorobek naszego konserwatorstwa. Optymistyczny obraz wynikający z ilości filmów o muzealnej problematyce skażony został wspomnianą dysproporcją. Na podkreślenie zasługuje ciekawy zestaw filmów zaprezentowanych przez telewizję. Jubileuszowy charakter imprezy zadecydował o zmianie w regulaminie, w wyniku której dopuszczone zostały do pokazów filmy wyprodukowane po roku 1945.

Uroczystego otwarcia VII Przeglądu dokonał dr Bohdan Rymaszewski, dyrektor Zarządu Muzeów i Ochrony Zabyt-

ków Ministerstwa Kultury i Sztuki. W drugim dniu przeglądu odbył się wieczorem w Sali Portretowej pałacu koncert muzyki barokowej w wykonaniu kwartetu Magdaleny Rezler z Warszawy. W tej samej sali w ostatnim dniu imprezy ogłoszony został werdykt *jury*. Wręczenia nagród przyznanych polskim reżyserom dokonał tow. Andrzej Pierzchała, dyrektor Wydziału Kultury i Sztuki Urzędu Wojewódzkiego.

Dyplomy wyróżnienia wraz z przyznanymi nagrodami rzeczowymi dla realizatorów zagranicznych wręczył w grudniu podczas uroczystości w Ministerstwie Kultury i Sztuki dr Bohdan Rymaszewski, generalny konserwator zabytków i dyrektor Zarządu Muzeów i Ochrony Zabytków. Na spotkanie, w którym uczestniczyła dyrektor Biura Współpracy Kulturalnej z Zagranicą oraz organizatorzy, przybyli przedstawiciele ambasad krajów, których filmy uzyskały wyróżnienia podczas VI i VII Muzealnego Przeglądu Filmów. Należy bowiem zaznaczyć, że wręczane były dyplomy i nagrody rzeczowe przyznane w latach 1973 i 1974.

Komitet organizacyjny VII Muzealnego Przeglądu Filmów w Kielcach powołał *jury* w następującym składzie: doc. dr Zbigniew Cieczot-Gawrak, przewodniczący, i członkowie: dr Jerzy Baranowski — z Zarządu Głównego PP. Pracownice Konserwacji Zabytków w Warszawie, mgr Tomasz Jurasz — z Zarządu Muzeów Ministerstwa Kultury i Sztuki, mgr Anna Piasecka z ramienia Wojewódzkiego Konserwatora Zabytków w Kielcach, mgr Elżbieta Postoła — z Muzeum Świętokrzyskiego w Kielcach, mgr Krystyna Rosińska — z ramienia Generalnego Konserwatora Zabytków, mgr Edmund Urbański — z Naczelnego Zarządu Kineematografii. W dniu 9 października *jury* przyznało cztery równorzędne nagrody po 7000 zł dla filmów polskich:

— Nagroda Zarządu Muzeów Ministerstwa Kultury i Sztuki dla reżysera Kazimierza Muchy za film *Gołuchów*,



Ryc. 14. Werdykt *jury* VII Muzealnego Przeglądu Filmów w Kielcach ogłasza przewodniczący *jury* doc. dr hab. Zbigniew Cieczot-Gawrak

WFO Łódź, za umiejętne wykorzystanie środków języka filmowego dla poetyckiej prezentacji skarbów kultury narodowej.

- Nagroda Zarządu Głównego PP. Pracownicy Konserwacji Zabytków — w równym podziale dla reżysera Jadwigi Żukowskiej oraz operatora Stanisława Śliskowskiego za film *Ratusz gdański dnia 2 kwietnia 1970 roku*, WFO Łódź. Nagroda przyznana została za harmonijne powiązanie wartości informacyjnych i wizualnych w ukazaniu procesu konserwacji znakomitego zabytku architektury.
- Nagroda Generalnego Konserwatora Zabytków Ministerstwa Kultury i Sztuki dla reżysera Ludwika Perskiego za film *Plac Zamkowy 4*, TVP (realizacja WFD Warszawa). Nagrodę przyznano za celne zastosowanie możliwości techniki filmowej w dokumentowaniu narodowego dzieła odbudowy zamku królewskiego w Warszawie.

— Nagroda Wojewódzkiego Konserwatora Zabytków w Kielcach dla reżysera Zofii Haloty za film *Drewniane miasteczka*, prod. TVP, za sugestywne ukazanie doniosłego problemu ocalenia zabytkowej architektury małych miasteczek i zainicjowanie cyklu filmów TV *Ocalić od zapomnienia*.

Na tymże posiedzeniu jury przyznało następujące wyróżnienia dla polskich filmów:

- Wyróżnienie Muzeum Świętokrzyskiego w Kielcach w wysokości 2500 zł dla reżysera Zbigniewa Bochenka za film *Straż wawelskiego skarbcza*, WFO Łódź, za sugestywne przedstawienie ekspozycji muzealnej.
- Wyróżnienie Muzeum Świętokrzyskiego w Kielcach w wysokości 2500 zł dla reżysera Stanisława Kokesza za film *Na trakcie pobok Skawy*, WFO Łódź, za trafne zespolenie obiektu muzealnego z kreującym go środowiskiem regionalnym.
- Wyróżnienie Wydziału Oświaty, Wychowania i Kultury Urzędu Miejskiego w Kielcach w wysokości 4000 zł dla reżysera Jerzego Ziarnika za film *Muzeum*, WFD Warszawa, za przejmujące ukazanie Muzeum w Oświęcimiu upamiętniającego wyjątkowo tragiczny rozdział w dziejach ludzkości.

Jury przyznało 6 równorzędnych nagród rzeczowych ufundowanych przez Zarząd Muzeów oraz Generalnego Konserwatora Zabytków Ministerstwa Kultury i Sztuki następującym realizatorom filmów zagranicznych:

- *La violenza e la Pietà* — film włoskiej telewizji, realizacja Brando Giordani;
- *A Fortune in Pictures* — film telewizji brytyjskiej, realizacja Michael Gill;
- *Miasto, które powróciło z bajki* — film radziecki, realizacja A. Kryszczuinas;
- *Odrodzenie* — film węgierski, realizacja L. Babura;

- *Waza* — film szwedzki, realizacja Sven Halosten i Erik Häggström;
- *Les annees 25* — film francuski, realizacja Nelly Kaplan.

W konkluzji jury oświadczyło, że filmy zaprezentowane na VII Przeglądzie potwierdziły w całej rozciągłości niezastąpione walory techniki filmowej w dokumentowaniu twórczej pracy myśli i rąk ludzkich w dziedzinie muzealnictwa i ochrony zabytków, a nawet ukazały niekiedy na tym polu nowe perspektywy i techniczne środki działania. Biorąc pod uwagę zwłaszcza szczególnie drastyczne braki i luki w produkcji polskich filmów o muzeach jury wyraziło nadzieję, że przegląd kielecki skutecznie przyczyni się do nowych, szerszych niż dotychczas inicjatyw programowych i realizacyjnych polskiej kinematografii i telewizji.

Poza wymienionymi pozycjami nagrodzonymi wyświetlono następujące filmy polskie i zagraniczne.

Filmy polskie: *Muzea polskie* (WFD), *Niobe* (WFO), *Skarbnica oręza* („Czołówka”), *Stanisław Lorentz* (WFO), *Collegium Maius UJ* (WFO), *Zamek w Łańcucie* (WFO), *Kórnik* (WFO), *Opowieść o międzyrzeckim zamku* (WFO), *Van Gogh* (WFO), *W gorącym rytmie* (WFO), *Harenda* (WFO), *Ratujmy dzieła sztuki* (WFO), *Freski z Faras* (WFO), *Ekspertyza* (WFO), *Stara wieża* (WFO), *Karczmy i zajazdy* (WFO), *Po dwudziestu latach* (WFD), *Troska* (WFD), *I ty możesz zostać mecenasem* (WFD), *Trwanie* („Semafor”), *Powrót wystawy* (TVP), *Jest sobie zamek* (TVP), *Fabryczna twarz Łodzi* (TVP).

Filmy zagraniczne: *Nieprzerwana więź czasu* (ZSRR), *Sto lat* (Węgry), *Inter arma silent musae* (Czechosłowacja), *Ostatnia wieczerza* (Węgry), *Louisbourg* (Kanada), *La fondation Maeght* (Francja), *Nubie* (Francja).

W drugim dniu imprezy w sali obrad Urzędu Wojewódzkiego w Kielcach odbyło się seminarium, na którym referaty wygłosili: Alojzy Oborny *Muzealnictwo*

w polskim filmie oświatowym i Bogusław Paprocki *Ochrona zabytków w polskim filmie oświatowym*.

Artykuły oparte na materiałach tych referatów publikujemy na łamach niniejszego tomu. Po referatach rozwinęła się dyskusja. W pierwszym referacie, jak też w materiałach wydanych drukiem organizatorzy zwrócili się do uczestników przeglądu z pytaniem, czy należy kielecką imprezę kontynuować, gdyż wiele postulatów wysuwanych na poprzednich spotkaniach nie doczekało się realizacji. W dyskusji jednomyślnie domagano się utrzymania imprezy i jej roboczego, problemowego charakteru. Zaproponowano, by organizatorzy dokonali selekcji zgłoszonych propozycji i postulatów i najważniejsze skierowali bezpośrednio do Zarządu Muzeów, Naczelnego Zarządu Kinematografii oraz do kierownictwa Telewizji Polskiej. Przedstawicielka Telewizji poinformowała o planach redakcji publicystyki kulturalnej. Planuje się podjęcie działalności publicystycznej ukazującej problemy związane z ochroną zabytków na tle społeczno-socjologicznym. Realizowany film o Zamościu prezentuje trudności i problemy konserwatorów, z jakimi spotykają się oni w swojej pracy. Także film o zamku w Krasiczynie stawia sobie szersze zadania o charakterze społecznym i zachęcić powinien do przejmowania i adaptowania zabytków w ramach akcji specjalnej wielkich zakładów. Redakcja zamierza powołać Telewizyjny Klub Obrońców Zabytków, którego członkowie będą mieli wpływ na precyzowanie tematów filmów TV poświęconych ochronie zabytków.

Wielu dyskutantów zwracało uwagę, że filmy o muzeach realizowane na przestrzeni trzydziestolecia nie ukazują wszechstronnie tematu działalności placówek muzealnych. Z nielicznymi wyjątkami filmy te są do siebie podobne. Niejednokrotnie obserwuje się złą pracę kamery, wyrażającą się m. in. w złych ujęciach, w wyniku czego obiekty tracą swe

walory. Dlatego postulowano włączenie do programu Państwowej Wyższej Szkoły Filmowej i Telewizyjnej w Łodzi nauki filmowania dzieł sztuki. Podkreślona została doniosła rola tak trudnego tematu w kształceniu filmowców, jakim jest obiekt sztuki. Przypomniano, że większość znakomitych reżyserów, takich jak René, Wajda czy Kawalerowicz — rozpoczynała od etiud o obiektach zabytkowych. Powracając do filmów o muzeach, zwracano uwagę, że czasami dobrze zrobione pozycje dyskwalifikuje żenująco słaby komentarz. Zbyt mało jest filmów dydaktycznych, które mogłyby być wykorzystywane w pracy szkół i muzeów w ramach wychowania plastycznego. O to, by takie i inne filmy z zakresu muzealnictwa i ochrony zabytków powstawały, winien dbać jeden zleciodawca, którym stać się winien Zarząd Muzeów i Ochrony Zabytków. Pod adresem Telewizji wysunięty został postulat, by w swoim programie wygospodarowała czas na stałe odcinki programowe, w których prezentowane byłyby poszczególne polskie muzea. Można to ewentualnie także czynić w ramach tzw. teledysków. Muzea powinny prowadzić systematyczne projekcje filmów z zakresu dyscyplin przez siebie reprezentowanych, w związku z czym koniecznym wydaje się postulat powołania Centralnego Ośrodka Badawczo-Rozwojowego Kinematografii w ramach Ośrodka Postępu w Muzealnictwie.

Opinie dyskutantów zgodne były w sprawie ilości i poziomu polskich filmów na temat ochrony zabytków. Zupełnie pominięte zostały problemy ochrony zespołów urbanistycznych. Podczas przeglądu nie można było zobaczyć ani jednego filmu ukazującego dobrze zagospodarowany zespół staromiejski. Brak jest filmów o uczelniach konserwatorskich i pracach konserwatorskich prowadzonych przez Polaków za granicą. Podkreślono, że problemem dokumentowania zabytków poszczególnych regionów należy zainteresować także amatorskie kluby

filmowe. Wytwórnice i telewizja nie mogą na tym odcinku spełnić wszystkich wysuwanych postulatów. Należy bowiem jasno sprecyzować żądania pod ich adresem, pamiętając, że mogą to być jedynie określone realizacje problemowe, a nie pozycje wyłącznie dokumentacyjne, które przecież można wykonywać „chałupniczo” nawet we własnym zakresie. Zgodnie z propozycjami uczestników najważniejsze postulaty VII Muzealnego Przeglądu Filmów przesłane zostały przez organizatorów zainteresowanym instytucjom oraz urzędowi.

Na zakończenie godzi się podkreślić, że nad stroną organizacyjną imprezy i jej przebiegiem czuwał ofiarny zespół pracowników działu naukowo-oświatowego kieleckiego muzeum. VII Przegląd był chyba najbardziej udany ze wszystkich dotychczasowych. Złożyło się na to szereg czynników, wśród których wymie-

niłbym przede wszystkim temat, szerokie grono zainteresowanych uczestników, owocną dyskusję i kilka wybitnych filmów. Wśród nich należy wspomnieć pozycję, która wywołała duże zainteresowanie i szerokie dyskusje — film włoski o konserwacji słynnej *Piety* Michała Anioła. Zgodnie z życzeniami uczestników impreza kielecka będzie kontynuowana.

W ramach wymiany kulturalnej przebywał na Węgrzech we wrześniu kierownik działu archeologii — mgr Zygmunt Pyzik.

Także we wrześniu gościli w salach muzealnych pałacu uczestniczący w Międzynarodowym Kongresie ICOM-u dyrektorzy muzeów oraz historycy sztuki z całego świata. Tematem kongresu były *Muzea w obiektach zabytkowych*. Przybyłych gości zapoznał z problematyką konserwatorską i ekspozycyjną kieleckie-



Ryc. 15. Uczestnicy międzynarodowego sympozjum *Muzea w obiektach zabytkowych* w czasie zwiedzania pałacu

go pałacu dyrektor Muzeum Świętokrzyskiego — mgr Alojzy Oborny. Mówca zakreślił także plany perspektywiczne przedsięwzięć, których realizacja nastąpi w następnych latach. Goście wyrazili się z dużym uznaniem o ekspozycji wewnątrz muzeum wewnątrz pałacowych umiar i oszczędne operowanie zabytkami jest zgodne z duchem epoki i świadczy dobrze o organizatorach, którzy nie ulegli złym nawykom jak też gustom nie zorientowanej publiczności. Spośród eksponatów z największym zainteresowaniem spotkały się meble, będące niewątpliwie mocnym elementem ekspozycji pałacowej. Gościom zagranicznym towarzyszył prof. dr Stanisław Lorentz, przewodniczący Polskiego Komitetu ICOM. Z upoważnienia wojewody kieleckiego gości podejmował w salach pałacu mgr Maciej Kowalczewski — zastępca dyrektora Wydziału Kultury i Sztuki Urzędu Wojewódzkiego.

NOWE NABYTKI

SZTUKA

Zbiory działu zwiększyły się o 53 eksponaty, wśród których było 10 obrazów, 8 pozycji z zakresu grafiki i 35 obiektów rzemiosła artystycznego.

Malarstwo

- Francesco Fieravino — *Martwa natura* (Włochy), ol., pł., 110×155 (2 połowa XVII w.);
- Rafał Niesiołowski — *Portret czytającego starca*, ol., pł., 17,6×14,5;
- Józef Grassi — *Portret Tadeusza Kościuszki*, ol., pł., 50,1×40,3; obraz posiada zabytkową ramę z dedykacją Naczelnika (1792);
- Wojciech Kossak — *Wnętrze kościoła Mariackiego w Krakowie*, akw., pap., 74×52;
- Stanisław Lentz — *Portret Konstantego Radkiewicza*, ol., pł., 49×40 (ok. 1910);

- Alfons Karpiński — *Wnętrze mieszkalne*, ol., tekt., 56×45, (po 1918);
- Vlastimil Hofman — *Pejzaż z okolic Krakowa*, ol., tekt., 39×68, (1921);
- Krzysztof Jackowski — *Gra oficerska*, ol., na desce, 31×52;
- Zbigniew Kurkowski — *Ptaki*, ol., akryl, pł., 101×126;
- Irena Janowska Grodziska — *Dzielnica Nowy Świat*, akw., pap., 28×41;

Grafika

- Leon Wyczółkowski — 19 litografii *Teki ukraińskiej*;
- Karol Józef Frycz — *Kurza Stopka na Wawelu*, litografia barwna na pap.;
- Włodzimierz Błocki — *Kościół Sw. Marka w Krakowie*, litografia barwna na pap.;
- Stanisław Jan Podgórski — *Mury Krakowa*, litografia barwna na pap.;
- Janusz Halicki — *Leśny dzban*, tech. mieszana na pap.; *Znak*, tech. mieszana na pap.; *Drzewo znaczeń*, tech. mieszana na pap.; *Na pogrzebie słońca*, tech. mieszana na pap.

Zakupy z dziedziny rzemiosła artystycznego dotyczyły głównie wyrobów fajansowych z Rosji i Anglii oraz porcelany z Ćmielowa i Miśni. Do ciekawszych wyrobów metalowych należy zaliczyć dwa rosyjskie czteroramienne kandelabry z początku XIX wieku oraz secesyjną cukiernicę polskiej roboty wykonaną w metalu posrebrzanym. Jedyny zakup dla działu tkanin dotyczył XIX-wiecznego dywanu z Kaukazu.

ETNOGRAFIA

Zakupy terenowe wiązały się z następującymi działami: gospodarka — 50 pozycji, rzemiosło — 77 pozycji, strój — 88 pozycji, sztuka — 77 pozycji.

HISTORIA

Do najciekawszych nabytków działu należą:

- Złota obrączka z okresu żałoby narodowej z wygrawerowaną datą 8 IV 1861 oraz trupa czaszką z krzyżem.
- Mapa pocztowa Królestwa Polskiego z 1875 r. z podanymi stacjami pocztowymi oraz odległościami między nimi w milach.
- Hełm strażacki z końca XIX wieku z herbem Kielc, używany przez Ochotniczą Straż Pożarną w Kielcach.
- Skarb szelągów koronnych i litewskich z lat siedemdziesiątych XVII wieku, o łącznej wadze 16 kg 750 g. Skarb został odkryty w Jędrzejowie i przekazany przez Muzeum im. Przypkowskich, które go zabezpieczyło bezpośrednio po znalezieniu. Z uwagi na skorodowanie (monety zespolone częstokroć w bryły) ilość pozycji skarbu będzie można obliczyć dopiero po konserwacji.
- Dwa medale firmy A. Bliklego, wybite z okazji 105 lat istnienia. Był to dar obecnego właściciela firmy.
- Spora ilość dokumentów z okresu okupacji (kennkarty, zaświadczenia, legitymacje jenieckie z okresu II wojny światowej) związanych z mieszkańcami Kielecczyny.

PRZYRODA

Zbiory działu powiększono o 140 arkuszy zielnika roślin województwa kieleckiego.

KSIĘGOZBIÓR

Księgozbiór powiększony został o 980 woluminów druków zwartych, pozyskanych drogą kupna, wymiany, darów oraz prenumeraty. Z darów wymienić trzeba cenne i rzadkie już materiały naukowe, jakie podarowała muzeum wdowa po znanym botaniku i geografie prof. dr Romanie Kobendzy. Przekazane materiały zawierają prace profesora na temat roślinności Gór Świętokrzyskich oraz regionu kieleckiego.

W listopadzie, znany kielecki bibliofil, Klemens Makowiecki, przekazał bibliotece muzeum swój księgozbiór, który zostanie opracowany w roku 1975. Należy także odnotować, że w ramach wymiany z muzeami i instytucjami naukowymi w kraju i za granicą otrzymano 176 pozycji książkowych.

Wykaz ważniejszych nabytków:

- Od *Maneta do Pollocka. Słownik malarstwa nowoczesnego*, Warszawa 1973;
- R. Alberti *Picasso w Awinionie*, Warszawa 1973;
- P. Meyer *Historia sztuki europejskiej*, t. 1—2, Warszawa 1973;
- E. Dąbrowska *Wielkie grody dorzecza Górnej Wisły*, Wrocław 1973;
- J. Widawski *Miejskie mury obronne w Państwie Polskim*, Warszawa 1973;
- Japońskie dekoratywne sztuki*, Moskwa 1972;
- L. Nikoforowa *Russkij farfor*, Moskwa 1973;
- K. Janicka *Surrealizm*, Warszawa 1973;
- M. Walicki *Hans Memling „Sąd Ostateczny”*, Warszawa 1973;
- P. Skubiszewski *Malarstwo europejskie w średniowieczu*, Warszawa 1973;
- H. Sienkiewicz *Pan Wołodyjowski. Poptop*, t. 1—3, *Ogniem i mieczem*, Warszawa 1896;
- B. Falińska *Polskie słownictwo tkackie*, Wrocław 1974;
- J. Schöbel *Prunkwaffen*, Lipsk 1973;
- K. Herberts *Das Buch Lackkunst*, Düsseldorf 1959;
- O. Wachla *Meissner Porzellan*, Dresden 1973;
- K. Krajewski *Mała encyklopedia architektury i wnętrza*, Wrocław 1974;
- F. Stele *Slovene Impressionism*, Milano 1968;
- H. Müller *Deutsche Bronzegeschütze 1400—1750*, Berlin 1968;
- S. Scharfe *Dorfkirchen in Europa*, Leipzig 1973;
- T. Sokołowa *Russkaja mebel*, Leningrad 1973;

- Z. Steiber *Świat językowy Słowian*, Warszawa 1974;
 H. Wehle *Le Musée du Prado*, Paris 1963;
 F. Rossi *Musées de Florence*, Paris 1963;
 A. Hammacher *L'évolution de la sculpture...*, Paris 1971;
 A. Fermigier *Bonnard*, Paris 1969;
 L. Benedite *Arcydzieła Muzeum Luksemburskiego*, Warszawa;
 H. Macfall *Historia malarstwa*, t. 2, t. 7, Lwów;
 A. Żaki *Archeologia Małopolski*, Wrocław 1974;
 J. Popłatek, J. Paszcenda *Słownik jezuitów artystów*, Kraków 1972;
 F. Koneczny *Tadeusz Kościuszko*, Poznań 1922;
 H. Morant *Histoire des artes*, Paris 1970;
 J. Pasierb *Malarz gdański — Herman Han*, Warszawa 1974;
 F. Kelly *Restaurierung von Gemälden und Drucken*, München 1973;
 G. Egger *Beschläge und Schlösser*, München 1973.

ODDZIAŁY

MUZEUM LAT SZKOLNYCH STEFANA ŻEROMSKIEGO W KIELCACH

Ten stosunkowo niewielki powierzchniowo oddział odwiedza z roku na rok większa liczba osób. W roku 1974 zanotowano w Muzeum 21 650 zwiedzających. Tymczasem rozpoczęte już zostały prace przygotowawcze związane z opracowaniem poszerzonego scenariusza przyszłej ekspozycji. Nastąpi to dopiero w momencie otrzymania dalszych pomieszczeń w obecnym budynku dawnego Gimnazjum im. S. Żeromskiego. Poza obsługą ruchu turystycznego przeprowadzone zostały 44 lekcje szkolne na temat *Szyfrowych prac*. Muzeum prowadziło także poradnictwo w zakresie żeromscianów. Inwentaryzacja i katalogowanie odbywa się na bieżąco. Istniejące na tym odcinku zaległości zostały już zlikwidowane.

W dniu 14 października 1974 roku minęła 110 rocznica urodzin Stefana Że-

romskiego, a 20 listopada 1975 roku przypada 50-lecie śmierci pisarza. Okres od 14 października 1974 do 20 listopada 1975 r. ogłoszony został Rokiem Żeromskiego. Inaugurowała ten rok Ogólnopolska Sesja Naukowa organizowana wspólnie przez Wyższą Szkołę Pedagogiczną w Kielcach, Wydział Kultury i Sztuki Urzędu Wojewódzkiego, Wydział Oświaty, Wychowania oraz Kultury Urzędu Miejskiego, Kieleckie Towarzystwo Naukowe, Instytut Kształcenia Nauczycieli i Badań Oświatowych w Kielcach, Towarzystwo Literackie im. Adama Mickiewicza — Oddział w Kielcach i Muzeum Świętokrzyskie.

Sesja odbyła się w dniach od 14 do 16 października 1974 roku. Wzięli w niej udział najwybitniejsi znawcy biografii i twórczości Żeromskiego: prof. dr Artur Hutnikiewicz, prof. dr Jan Zygmunt Jakubowski, prof. dr Henryk Markiewicz, hungarysta prof. dr István Csaplaros, prof. dr Jan Kulpa, doc. dr Stanisław Eile, dr Zdzisław Jerzy Adamczyk, dr Józef Hwiść z Bratysławy i inni. W sumie wygłoszono osiemnaście referatów naukowych na temat recepcji dzieł Żeromskiego w kraju i za granicą, związków pisarza i jego dzieł z ziemią kielecką oraz problemów moralnych i filozoficznych poruszonych przez autora *Przedwiośnia* w jego twórczości.

Imprezami towarzyszącymi sesji były kolejne szóste Dni Żeromskiego zorganizowane wyłącznie przez Muzeum Lat Szkolnych Stefana Żeromskiego. 14 października w Sali Portretowej pałacu kieleckiego odbył się recital prozy Żeromskiego w wykonaniu znanej aktorki warszawskiej Marty Lipińskiej, połączony z koncertem muzyki okresu Młodej Polski w wykonaniu zespołu kameralnego Filharmonii Kieleckiej w składzie: Bolesława Wiśniewska — mezzosopran, Piotr Witek — skrzypce, Jan Burek — wiolonczela i Włodzimierz Kutrzeba — fortepian. Niezwykle licznie zgromadzona dostojna publiczność długo oklaskiwała wykonawców.



Ryc. 16. Dni Stefana Żeromskiego, spotkanie z autorami filmu *Krajobrazy Żeromskiego*

Drugi wieczór zorganizowany był w salach Muzeum Lat Szkolnych Stefana Żeromskiego, które przysłowiowo „pękały w szwach”. Na program złożyło się spotkanie z autorami filmu *Krajobrazy Żeromskiego*: pisarką warszawską Barbarą Wachowicz i reżyserem Stanisławem Grabowskim z Wytwórni Filmów Oświatowych w Łodzi. Po spotkaniu odbyła się premiera wspomnianego filmu. W tym dniu dokonano pierwszej próby pokazania gościom, jak można będzie organizować imprezy literackie w Muzeum Żeromskiego, gdy zostanie ono powiększone o pomieszczenia zajmowane obecnie przez WSP, bowiem projekcja filmu odbywała się w sali użytkowanej przez WSP, sąsiadującej z muzeum.

Nadmienić trzeba, że pracownicy Muzeum Świętokrzyskiego mają swój udział w powstaniu filmu, bowiem udzielali konsultacji realizatorom przedsięwzięcia.

MUZEUM LUDOWYCH INSTRUMENTÓW MUZYCZNYCH W SZYDŁOWCU

W dniu 15 maja ostatecznie zakończono prace przy organizacji ekspozycji stałej. Do tego dnia całkowicie ukończono montaż stelażu, elektryfikację sprzętu, oprawę plastyczną oraz etalazowanie eksponatów. Niestety gotowego do zwiedzania muzeum nie można było udostępnić społeczeństwu, gdyż od kilku lat ta część zamku nie posiada stałego zasilania w energię elektryczną. Mimo starań czynionych przez muzeum i licznych interwencji ten niezwykle ważny problem, leżący poza kompetencjami muzeum, nie został załatwiony.

Konieczność udźwiękowania w przyszłości ekspozycji wymagała dokonania szeregu nagrań specjalistycznych, ilustrujących zestawy kapel ludowych oraz obrazujących możliwości dźwiękowe po-

szczególnych eksponowanych instrumentów. Prace te wykonano pod kierunkiem mgr Janiny Sobieskiej przy współpracy technicznej Państwowej Wyższej Szkoły Muzycznej w Warszawie. Przygotowany został materiał muzyczny o łącznej długości odtwarzania wynoszącej 45 minut, przeznaczony do wykorzystania w ekspozycji, a wybrany z materiałów o czasie odtwarzania 1000 minut.

Celem uchwycenia nie znanych dotychczas nazwisk twórców ludowych, przeprowadzono wstępne rozpoznanie na terenie województw: poznańskiego, łódzkiego i olsztyńskiego. Badania terenowe w województwie łódzkim doprowadziły do odkrycia nieznanego warsztatu organmistrzowskiego pod Skierniewicami. Wyniki badań umożliwiają dokonanie zakupu wartościowych, niejednokrotnie unikalnych instrumentów ludowych. Muzeum stale współpracuje z Towarzystwem Miłośników Ziemi Szydłowieckiej. Rezultatem tego jest uzyskanie kaplicy zamkowej na projektowaną ekspozycję obrazującą historię miasta Szydłowca. Wiele pomocy w realizacjach technicznych przy ekspozycjach stałych udzieliły Zakłady Metalowe w Skarżysku-Kamiennej.

Do zbiorów zakupiono 36 obiektów, zaś dwa przyjęto w depozyt celem uzupełnienia posiadanych materiałów wystawienniczych. Do najciekawszych nabytków należą: basy kaliskie z Ołoboka; 5 harmonii z terenu Warszawy oraz z warsztatu S. Gębarskiego, uzupełniających dotychczasowy zestaw tych instrumentów. Zbiory inwentaryzowane i katalogowane są na bieżąco.

OKRĘGOWA PRACOWNIA KONSERWATORSKA W SZYDŁOWCU

Zakończone zostały prace konserwatorskie rozpoczęte w roku 1973 przy następujących obrazach:

- Obraz szkoły holenderskiej *Astronom*, ol., pł., pochodzący z XVII w., a będący własnością Muzeum im. Przypkowskich w Jędrzejowie;
- *Piotr Sreniawita*, tempera na desce, XVII w., pochodzący z kościoła parafialnego w Podklasztorzu Sulejowskim;
- *Pokłon Trzech Króli*, ol., na pł., XVII w., szkoła flamandzka, pochodzący z kościoła parafialnego w Skalbmierzu;

Wykonane zostały również prace konserwatorskie przy następujących obiektach:

- *Portret starego Żyda*, ol., na pł., XVIII w., pochodzący z Muzeum Regionalnego w Radomiu;
- Rzeźba drewniana polichromowana *Madonna z Dzieciątkiem*, XV w., pochodząca z dawnego klasztoru klarysek w Chęcinach.

Rozpoczęto prace przy obrazie szkoły holenderskiej *Pejzaż z jeźdźcem* (tytuł czasowy), ol. na pł., XVII w., pochodzącym z Muzeum Świętokrzyskiego w Kielcach.

Na zlecenie Wojewódzkiego Konserwatora Zabytków pracownia wykonała 7 ekspertyz konserwatorskich dla obiektów znajdujących się w kościołach na terenie województwa kieleckiego. Kontrolowano także stan zachowania obiektów znajdujących się w kościołach a konserwowanych w latach poprzednich.

MUZEA OKRĘGU KIELECKIEGO

PAŃSTWOWE MUZEUM
IM. PRZYPKOWSKICH
W JĘDRZEJOWIE

Prace remontowo-budowlane w budynkach muzeum prowadziły miejscowe przedsiębiorstwa: Zakład Usług Remontowo-Budowlanych GS „Samopomoc Chłopska” i Komunalne Przedsiębiorstwo Remontowo-Budowlane w Jędrzejowie. Zmieniono pokrycie dachu nad częścią budynku nr 8 (dawny dom Przypkowskich) i założono instalacje centralnego ogrzewania oraz wodno-kanalizacyjną w budynku nr 7 (dawna apteka).

Obok wystaw stałych czynne były 4 wystawy czasowe.

W ramach obchodów 30-lecia Polski Ludowej otwarto wystawę *Ziemia Jędrzejowska w 30-leciu PRL*. Obrazowała ona osiągnięcia miasta i powiatu w takich dziedzinach, jak przemysł, budownictwo, rolnictwo, oświata, służba zdrowia i kultura. Podobnie, jak to miało miejsce w Kielcach, na wystawie znalazły się ciekawsze przykłady produkcji woryginałach lub w formie modeli.

W związku z sesją naukową Polskiego Towarzystwa Miłośników Astronomii przygotowano wystawę *Feliks Przypkowski — działalność naukowa*, prezentującą poczynania założyciela jędrzejowskiego muzeum na polu astronomii i gnomoniki.

Ostatnią z ekspozycji przygotowanych w roku 1974 był pokaz rysunków i grafik Zbigniewa Dolatowskiego, artysty plastyka z Warszawy. Na wystawie znalazły się rysunki, drzeworyty, litografie, linoryty, ekslibrisy, grafika książkowa i wydawnictwa bibliofilskie, a także elementy tzw. warsztatu: deski drzeworytnicze i płytki linorytowe wraz z narzędziami artysty.

Na początku roku czynna była jeszcze ekspozycja *Rzeźby kameralnej*, zorganizowana w roku 1973.

Liczba zwiedzających nieco zmalała i wyraża się cyfrą 61 957 osób.

W maju gościła w muzeum ekipa filmowa wytwórni „Sport-Film”, realizująca pod kierunkiem reżysera Marka Wortmana kolorowy film krótkometrażowy *Milczące zegary*. Film, który wszedł już na ekrany, przedstawia historię muzeum i jego zbiory.

Państwowe Muzeum im. Przypkowskich uczestniczyło w XV Międzynarodowym Kongresie Ekslibrisu, który odbył się w Jugosławii w miejscowości Bled od 19 do 22 września. Reprezentantami muzeum byli: mgr Elżbieta Przypkowska i mgr Piotr Maciej Przypkowski. Centralną imprezą kongresu była *Międzynarodowa wystawa ekslibrisu*, podzielona na dwa działy: ekslibrisy z lat 1972—1974 oraz ekslibrisy konkursowe na temat *Książka zbliża narody*. W wystawie uczestniczyło 155 artystów z 17 państw, w tym 19 grafików z Polski. Naszą ekspozycję narodową przygotowało jędrzejowskie muzeum, wysyłając do Jugosławii 138 prac. Polska wystawa ekslibrisu w ramach współpracy kulturalnej między Polską i Jugosławią była eksponowana w kilkunastu miastach tego kraju. Pod względem ilości wystawionych ekslibrisów Polska znalazła się razem z Węgrami na drugim miejscu po Związku Radzieckim. Dużym sukcesem było zdobycie przez polskich grafików dwóch nagród. W kategorii ekslibrisu z lat 1972—1974 trzecią nagrodę otrzymała Alina Kalczyńska, zaś w kategorii ekslibrisu konkursowego drugą nagrodę otrzymał Zbigniew Józwiak. Nawiazywane w czasie kongresu kontakty osobiste zaowocowały wymianą prac graficznych. Dzięki temu muzeum uzyskało ponad 400 grafik artystów obcych. Prace te zresztą nadal napływają na adres muzeum, dzięki czemu wydatnie powiększa się kolekcja ekslibrisów, należąca obecnie do największych w Polsce. W czasie trwania kongresu uzyskano dla biblioteki mu-

zeum 24 egzemplarze druków zwartych, teczek z ekslibrisami i drobną grafiką oraz wydawnictw o tematyce ekslibrisowej. Z okazji XV Międzynarodowego Kongresu Ekslibrisu muzeum przygotowuje tekę polskich ekslibrisów współczesnych. Znajdą się w niej prace kilkunastu najwybitniejszych grafików polskich. Ta oryginalna pozycja wykonana zostanie na ręcznie czerpanym papierze ze specjalnym znakiem wodnym, a opatrzona zostanie wstępem Janusza Odrowąża Pieniążka. Tekę rozesłaną zostanie wszystkim uczestnikom kongresu.

Zbiory muzealne wzbogaciły się o szereg ciekawych eksponatów. Spośród 8 zegarów słonecznych na szczególną uwagę zasługują:

- Zegar poziomy wykonany na fragmencie gotyckiej płyty nagrobkowej przez Thomasa Kilnera w Anglii (1649 r.);
- Zegar poziomy magnetyczny (z obrotową tarczą) wykonany przez Coulomba we Francji w XVII wieku;
- Zegar typu Dieppe z kości słoniowej, Francja, XVII wiek — najmniejszy znany okaz tego typu;
- Zegar równikowy, wykonany przez G. Wincklera w Berlinie, XVIII w.

Zakupiony został także zegar mechaniczny — stołowy (typ „kafelkowy”), bogato zdobiony, wykonany przez Michała Piegsza w Zaslawiu w połowie XVIII wieku. Ciekawym niewątpliwie nabytkiem jest komplet sreber stołowych firmy Malcz z Warszawy z roku 1859.

MUZEUM REGIONALNE W RADOMIU

W salach muzealnych pokazano szereg ciekawych wystaw czasowych. *Współczesna rzeźba portretowa w Polsce* zorganizowana została przy udziale Ministerstwa Kultury i Sztuki i Zarządu Głównego Związku Polskich Artystów Plastyków. Zaprezentowane zostały dzieła czołowych naszych rzeźbiarzy: K. Du-

nikowskiego, A. Karnego, P. Pugeta i wielu innych. Wystawa trwała od 5 lipca do 25 września.

W okresie od 16 listopada do 27 grudnia czynna była wystawa *Plastyka radomska 1945—1974*. Zgodnie z tytułem zaprezentowane zostały duże osiągnięcia miejscowego środowiska. Trwałym dobrikiem wystawy jest uzyskanie przez muzeum brakującej dotychczas dokumentacji twórczości miejscowych plastyków, którzy odeszli z Radomia w pierwszych latach powojennych. Ich wkład w rozwój silnego dzisiaj ośrodka był większy, niż dotychczas sądzono. Warto choćby wymienić nazwiska Wojciecha Umińskiego, Wacława Hagemajera, Janusza Zajdensznira.

Z okazji 120 rocznicy urodzin Jacka Malczewskiego urządzono w dniach od 24 listopada do 27 grudnia wystawę *Pejzaż podradomski w twórczości Jacka Malczewskiego*. Celem wystawy było zwrócenie uwagi na wpływ, jaki miały młodzińcze wrażenia artysty na dalszą jego twórczość. Wystawiono 41 obrazów użyczonych przez Muzea Narodowe w Warszawie i Poznaniu.

W tym samym czasie czynna była niewielka, lecz jakże wartościowa wystawa pośmiertna rzeźb Bolesława Zwolińskiego. Ekspozycja przypomniała społeczeństwu ciekawą sylwetkę artystyczną rzeźbiarza radomskiego, o którym niewiele wiedziano. Do sprawy tej powrócę przy omawianiu *Katalogu wystawy*.

Wspólną cechą wymienionych wystaw był ich regionalny charakter i wkład w lepsze poznanie problematyki artystycznej regionu radomskiego. W osobistym przekonaniu piszącego te słowa jest to jedno z podstawowych zadań terenowej placówki muzealnej.

Oprócz wystaw zorganizowanych w roku 1974 eksponowana była nadal ciesząca się ogromną popularnością wystawa *Kultura ludowa regionu radomskiego*.

29 grudnia w salach muzealnych otwarto XXIX *Ogólnopolską wystawę*

plastyki zorganizowaną wspólnie z Towarzystwem Przyjaciół Sztuk Pięknych, Związkiem Polskich Artystów Plastyków oraz Biurem Wystaw Artystycznych.

Wiele inicjatywy przejawiało radomskie muzeum, organizując 13 własnych wystaw oświatowych z zakresu historii i sztuki. Wystawy eksponowane były w radomskich klubach oraz w Powiatowym Domu Kultury w Przysusze. Radomskie muzeum współpracuje z Muzeum Społecznym w Kozienicach. Na terenie Kozienic eksponowane były następujące wystawy: *Jacek Malczewski* (w oparciu o zbiory własne), *Malarstwo rodzajowe* i *Portret w malarstwie polskim*.

Pośród innych wystaw objazdowych warto wymienić: *Majdanek w malarstwie W. Paciaka* (klub „Relax” i Łączności); *Radom w malarstwie* (klub „Relax”); *Polskie malarstwo awangardowe* (Technikum Mechanizacji Rolnictwa — Radom Woźniki); *Plakat społeczno-polityczny* (hol sali koncertowej Urzędu Miejskiego).

Współ z Radomskim Towarzystwem Naukowym i Miejską Biblioteką Publiczną zorganizowano sesję popularnonaukową poświęconą Stefanowi Żeromskiemu. Referaty wygłosili: prof. dr Jan Zygmunt Jakubowski — *Stefan Żeromski i tradycje polskiej prasy*; doc. dr Władysław Słodkowski — *Stefan Żeromski jako pisarz i działacz regionu*, dr Zdzisław Adamczyk — *Europejska percepcja twórczości Żeromskiego*.

Dla publiczności radomskiej zorganizowano 4 koncerty.

- Recital skrzypcowy Stefana Borowskiego z Belgii;
- Koncert Radomskiej Orkiestry Kameralnej pod dyrekcją Z. Sołtyśzewskiego z udziałem Jadwigi Dzikówny — sopran i Tatiany Wojtaszewskiej — fortepian;
- Wieczór Chopinowski z udziałem Urszuli Federowicz — fortepian. Sło-

wo wiążące należało do Mariana Walek-Walewskiego;

- Koncert Radomskiej Orkiestry Kameralnej z udziałem J. Federowicza — fortepian i I. Primke — flet. W programie znalazła się muzyka barokowa.

WYDAWNICTWA

Anna Apanowicz *Bolesław Zwoliński*, Radomskie Zakłady Graficzne, nakład 500 egzemplarzy. Niewielka książka jest małą biografią towarzyszącą wystawie, która eksponowana była w salach muzealnych. Jest to pierwsze naukowe opracowanie twórczości artystycznej rzeźbiarza zapomnianego, choć tak silnie związanego ongiś z Radomiem. To nie tylko przyczynek do polskiej historii sztuki, lecz nade wszystko duży wkład do problematyki badań regionalnych, które radomskie muzeum realizuje pod kierownictwem autorki prezentowanej monografii.

Katalog wystawy plastyki radomskiej 1945—1974 (opracowanie Anna Apanowicz i Wojciech Stan), Radomskie Zakłady Graficzne, nakład 500 egzemplarzy. Katalog zawiera krótkie informacje biograficzne plastyków, którzy działali na terenie Radomia w latach 1945—1974. Także ta pozycja wydawnicza jest ważnym przyczynkiem do problematyki badań regionalnych.

ZESTAWIENIE CYFROWE DZIAŁALNOŚCI OŚWIATOWEJ

Rodzaj imprezy	Ilość imprez	Frekwencja
Wystawy stałe	2	23 259
Wystawy czasowe	13	
Wystawy objazdowe	7	5 230
Wystawy oświatowe	17	3 714
Koncerty	4	380
Odczyty i wykłady	39 (wygłoszeń 44)	1 875
Seanse filmowe	9 (27 filmów)	361
Łącznie:		34 819

PRACE NAUKOWO-BADAWCZE
I WEWNĘTRZNE DZIAŁOW

Archeolodzy prowadzili badania ra-
townicze na terenie zespołu osadniczego
w Rajcu Poduchownym w powiecie ra-
domskim. W tej samej miejscowości oraz
Rajcu Szlacheckim, Starej Woli Gołę-
biowskiej i Pacynie prowadzono badania
powierzchniowe. Dział etnograficzny ko-
ordynował badania nad kulturą mate-
rialną regionu, główny nacisk kładąc na
zagadnienia budownictwa w powiatach
radomskim, kozienickim i przysuskim.
W trakcie badań zgromadzono sporą
ilość dawnych sprzętów, przeznaczonych
do ekspozycji w Radomskim Parku Et-
nograficznym.

Nareszcie nastąpiło ożywienie dzia-
łalności działu historii, który gromadził
materiały do planowanych na rok 1975
wystaw: *Rok 1905 w Radomiu* i *Historia
Radomia*. Do tej ostatniej wystawy
opracowano następujące problemy: *Pre-
historia*; *Powstanie styczniowe*; *Rok
1905*; *Okres okupacji hitlerowskiej*;
Pierwsze lata po wyzwoleniu.

Zbiory muzeum powiększyły się o 301
pozycji inwentarzowych.

Artysta plastyk ks. Władysław Pa-
ciak ofiarował muzeum 51 obrazów
z cyklów *Majdanek* i *Dziecko w obozie
koncentracyjnym*. Dar ten stanowi pew-
ną zamkniętą całość, a uzupełniony bę-
dzie w najbliższym czasie zbiorem gra-
fik i plakiet ceramicznych.

Muzeum dokonało także licznych
zakupów z wystawy *Plastyka radom-
ska w latach 1945—1974*, zyskując tym
samym cenną dokumentację do twórczo-
ści miejscowego środowiska. Wśród po-
zyskanych prac zwracają uwagę 2 obra-
zy Wojciecha Umińskiego, zmarłego
w roku 1949, i 3 rzeźby Wacława Hage-
majera, zmarłego w roku 1952. Stan po-
siadania działu sztuki powiększył się
o 76 obrazów, 10 rzeźb i 5 grafik. Bar-
dzo cenny był dar Radomskiego Towa-
rzystwa Numizmatycznego, złożony ze
105 pozycji, na które składają się nu-

mizmaty, falerystyka i cenne medale
związane z dziejami lub postaciami
wybitnych ludzi Radomia.

Dział historii wzbogacił się głównie
darami dotyczącymi powstania stycznio-
wego, roku 1918 oraz pamiątkami po 72
Pułku Piechoty, który do roku 1939 sta-
cjonował w Radomiu.

MUZEUM REGIONALNE
W OSTROWCU ŚWIĘTOKRZYSKIM

W salach wystawowych muzeum
eksponowano między innymi następu-
jące wystawy czasowe:

- 25 rocznica zjednoczenia polskiego
ruchu robotniczego;
- II wystawa obrazów Czesława Wasz-
ki;
- Kieleccyzna w obrazach Ireny Ace-
dańskiej oraz zabytki Kieleccyzny
w fotogramach Henryka Pieczuła;
- Motyw przemysłowy w malarstwie
polskim. Na ekspozycji tej zgroma-
dzono obrazy z całego kraju. Można
jedynie ubolewać, że niezwykle war-
tościowa wystawa nie znalazła szers-
szego oddźwięku na arenie ogólnop-
olskiej;
- Wystawa poplenerowa młodzieży
Ostrowca Świętokrzyskiego „Ujazd
74”;
- Wystawa rzeźby ludowej *Wieś kiele-
cka w 30-leciu PRL*;
- 5 zbiorowa wystawa malarstwa, rzeź-
by i grafiki artystów działających
na terenie Ostrowca.

Dwom wymienionym wystawom to-
warzyszyły katalogi. *Motyw przemysłowy
w malarstwie polskim* — katalog
opracowany przez mgr Mariana Rumina,
nakład 300 egzemplarzy; *Katalog wysta-
wy Czesława Waszki*, opracowanie
mgr Wojciech Kotasiak, nakład 200 eg-
zemplarzy.

Formą działalności oświatowej, która
w Ostrowcu przeżywa poważny kryzys,
są koncerty. Przygotowuje się obecnie
nowe propozycje dotyczące założeń dla

impresz muzycznych organizowanych przez muzeum. Odbywające się raz w miesiącu pokazy filmów oświatowych cieszą się nadal popularnością, zwłaszcza wśród młodzieży. Muzeum prezentuje na nich także filmy własnej produkcji. W roku 1974 zrealizowano dwie pozycje: film czarno-biały, jednoaktowy pt. *Pomnik*, będący reportażem z przebiegu obchodów 30-lecia w Ostrowcu; *Oświata w Ostrowcu w 30-lecie PRL* — dwuaktowy, barwny. Muzeum propaguje swą działalność także za pośrednictwem radiowęzła miejskiego oraz radiowęzłów zakładowych. Kontynuowana była praktyka organizowania konferencji popularnonaukowych dla określonych środowisk zawodowych, głównie nauczycieli.

ZESTAWIENIE CYFROWE DZIAŁALNOŚCI OSWIATOWEJ

Rodzaj imprezy	Ilość imprez	Frekwencja
Wystawy stałe	4	8 221
Wystawy czasowe	8	
Koncerty	2	170
Odczyty i wykłady	17 (23 wygłoszenia)	889
Konferencje popularno naukowe	4	593
Seanse filmowe	45 (22 filmy)	1,873
Łącznie:		11 746

DZIAŁALNOŚĆ NAUKOWO-BADAWCZA I WEWNĘTRZNA DZIAŁAŁÓW

Placówka ostrowiecka była organizatorem poważnej imprezy o charakterze wojewódzkim. Na zlecenie Wydziału Kultury i Sztuki UW zorganizowany został wojewódzki konkurs rzeźby ludowej *Wieś kielecka w 30-leciu PRL*. Z upoważnienia tego samego wydziału rozpoczęto przygotowania do badań archeologicznych na terenie zamku w Solcu nad Wisłą.

Zmodernizowana została wystawa

historyczna. Dzięki temu wyeksponowano po raz pierwszy skarby monet będące w posiadaniu muzeum — skarby z Karczmisk (monety piastowskie), skarb z Niemienic (monety renesansowe) i skarb z Kunowa. Część zdjęć fotograficznych znajdujących się w dotychczasowej ekspozycji historycznej zastąpiono przez rzutniki. Rozpoczęto prace modernizacyjne przy wystawie etnograficznej.

Pracownicy muzeum nawiązali ścisłą współpracę z aktywem kulturalnym powiatu lipskiego. Projektuje się między innymi adaptację zabytkowego zajazdu w Solcu nad Wisłą na cele muzeum społecznego. Rozpoczęto opracowanie scenariusza ekspozycji historycznej.

Zbiory muzeum powiększyły się o 33 pozycje inwentarzowe. Do najcenniejszych nabytków należą:

- Ćmielowski serwis porcelanowy składający się z 56 przedmiotów datowany na początek XX wieku;
- Srebrna zastawa stołowa, secesyjna (54 egzemplarze);
- Sztandar III Męskiej Drużyny Harcerskiej w Ostrowcu z roku 1929.

MUZEUM REGIONALNE W SANDOMIERZU

Niewielka powierzchnia ekspozycyjna nie pozwala placówce sandomierskiej na szersze rozwinięcie działalności. Mimo to pokazano mieszkańcom miasta oraz licznie odwiedzającym je turystom kilka ciekawych wystaw, wśród których wyróżniły się: *Monety Polski Ludowej* (wystawie towarzyszył katalog opracowany przez mgr Kamilę Załuską); *Szkice z Kielecczyny w malarstwie Ireny Acedańskiej* (katalog opracował dr Jan Przała); *Formy plastyczne Cezarego Łutowicza*.

Muzeum było organizatorem II Regionalnej Konferencji Naukowej, na której wygłoszono 4 referaty. Z myślą o przyszłych ekspozycjach na terenie Zamku gromadzono materiały do ikono-

grafii Sandomierza. Zbiory powiększyły się o 48 pozycji inwentarzowych.

W związku z przejściem dotychczasowego kierownika — dra Jana Przały, na stanowisko dyrektora Muzeum Narodowego w Gdańsku pełnienie obowiązków kierownika powierzono mgrowi Aleksandrowi Kalinowskiemu (archeolog).

ZESTAWIENIE CYFROWE DZIAŁALNOŚCI OSWIATOWEJ

Rodzaj imprezy	Ilość imprez	Frekwencja
Wystawy stałe	2	16 037
Wystawy czasowe	6	
Odczyty	11 (18 wygłoszeń)	650
Łącznie:		16 687

MUZEUM REGIONALNE W PIŃCZOWIE

Nastąpiło znaczne ożywienie działalności placówki pińczowskiej. Fakt ten warto odnotować, bowiem od momentu swego powstania muzeum nie przejawiało żadnych inicjatyw oświatowych i naukowo-badawczych. Niewielka placówka muzealna pokusiła się o organizację 5 wystaw czasowych, z czego tylko jedna (*Arcydziela malarstwa europejskiego*) oparta była na materiale zastępczym, jakim były reprodukcje. Niektóre z wystaw czasowych spotkały się z dużym zainteresowaniem w całym kraju.

- *Monety na ziemiach polskich*. Ekspozycja numizmatyczna, na której pokazano 150 monet. Najstarszymi były srebrne denary rzymskie Antoninusa Piusa. Podziwiać można było monety Jagiellonów (m. in. denary Władysława Jagiełły), saskie, Stanisława Augusta Poniatowskiego i monety okresu międzywojennego.
- W związku z obchodami 500-lecia drukiarstwa w Polsce, z uwagi na tra-

dycje drukiarstwa arińskiego w Pińczowie, zorganizowano wystawę *500 lat drukiarstwa w Polsce*. Ekspozycja zawierała około 40 pozycji książkowych, afiszów, druków i obwieszczeń. Uzupełnieniem były plansze ze zdjęciami obrazującymi rozwój drukiarstwa od jego zarania. Najstarsze egzemplarze książek pochodziły z pierwszej połowy XVIII wieku. Wystawa spotkała się z nader życzliwymi opiniami w prasie i uznana została za jedną z najciekawszych imprez regionalnych w ramach obchodzonej rocznicy.

- Z okazji 30 rocznicy powstania naszej ludowej państwowości eksponowana była wystawa *Badania archeologiczne na Pomordziu w latach 1945—1974*. Zilustrowano w niej rozwój badań oraz ważniejsze stanowiska archeologiczne, jakie dzięki nim zostały odkryte: Wiślica, Zagość, Stradów, Szczaworyż, Chroberz.
- *Malarstwo portretowe Aleksandra Dobrowolskiego*. Wystawa była przyczynkiem do studiów nad regionem, oparto ją o prace wypożyczone od rodziny artysty i mieszkańców Pińczowa.

Opracowane zostały scenariusze ekspozycji stałych, jakie zlokalizowane zostaną we wschodnim skrzydle budynku, będącego siedzibą muzeum. Tytuły wystaw: *Wapienie i piaskowce świętokrzyskie w architekturze i rzeźbie Matopolski* — mgr Maria Weber-Kozińska; *Walka z okupantem i początki władzy ludowej na ziemi pińczowskiej* — mgr Tadeusz Maszczyński; *Adolf Dygasiński* — mgr Aleksandra Dobrowolska.

W salach muzealnych organizowane były odczyty, lekcje szkolne, wieczory wspomnień oraz koncerty.

Po raz pierwszy podjęte zostały przez muzeum stacjonarne badania archeologiczne. Prowadzono je na osadzie kultury łużyckiej w Bogucicach. Rozpoczęto penetrację etnograficzną powiatu pińczowskiego.

ZESTAWIENIE CYFROWE DZIAŁALNOŚCI
OSWIATOWEJ

Rodzaj imprez	Ilość imprez	Frekwencja
Wystawy stałe	2	3774
Wystawy czasowe	5	
Odczyty	5	110
Lekcje szkolne	20	640
Koncerty	2	180
Łącznie:		4704

MUZEUM REGIONALNE
W WIŚLICY

Główną formą działalności tego muzeum była obsługa ruchu turystycznego. Zanotowano 10 912 zwiedzających, co jest pewnym spadkiem w stosunku do roku poprzedniego. Istnieje z pewnością kilka przyczyn, ale do najważniejszych należy chyba nieprzemyślana decyzja zamknięcia muzeum w maju na okres dwóch tygodni ze względu na konieczność malowania pomieszczeń. Muzeum przygotowało 4 małe wystawy oświatowe, które pokazywane były w holu wejściowym Domu Kultury.

Mieszkańcy Wiślicy F. i H. Koziarowie ofiarowali muzeum rzeźbę kamienną pochodzącą prawdopodobnie z wieku XVII, przedstawiającą głowę męską.

Po wielu trudach i staraniach powróciła do muzeum wczesnośredniowieczna prążnica, o której zwrot bezskutecznie zabiegano w Państwowym Muzeum Archeologicznym w Warszawie. Kierowniczka placówki prowadziła lekcje szkolne na temat historii regionu dla uczniów miejscowej szkoły.

Sprawy organizacyjne Muzeum Regionalnego w Wiślicy, jak też problemy całego wiślickiego zespołu muzealnego wymagają podjęcia konkretnych decyzji. Dotyczyć one muszą obsady personalnej, statusu organizacyjnego nowego zespołu oraz związanych z tym spraw porządkowych.

MUZEUM REGIONALNE
W SZYDŁOWIE

Zakończona została modernizacja ekspozycji archeologicznej i historycznej. Przeciągały się prace przy wystawach: geologicznej i etnograficznej. Muzeum zwiedziło 5300 osób. W salach muzealnych wygłoszonych zostało 15 odczytów uzupełnionych projekcjami filmowymi dla 1200 osób.

MUZEUM HENRYKA SIENKIEWICZA
W OBLĘGORKU

Placówka oblegorska uczciła 50 rocznicę sprowadzenia prochów Henryka Sienkiewicza do Warszawy. Udostępnione zostały społeczeństwu nie pokazywane dotychczas zbiory i dokumenty. Przygotowano 5 wystaw czasowych.

- *50 rocznica sprowadzenia zwłok pisarza do Polski*. Temat zilustrowano wystawiając zwarte publikacje książkowe, artykuły prasy codziennej, fotografie i opisy z „Tygodnika Ilustrowanego”;
- *Henryk Sienkiewicz na znaczkach pocztowych*. Wystawę oparto na znaczkach wypożyczonych przez Muzeum Poczty i Telekomunikacji we Wrocławiu;
- *Medale związane z postacią Henryka Sienkiewicza*. Zaprezentowano pochodzące ze zbiorów własnych medale, które powstały za życia pisarza, a także po jego śmierci;
- *Wystawa plakatów i fotosów związanych z filmem „Potop”*;
- *Dziela Henryka Sienkiewicza w języku japońskim*.

Otwarcie wystawy połączone było z uroczystością przekazania muzeum daru w postaci 53 książek, będących tłumaczeniem dzieł H. Sienkiewicza na język japoński na przestrzeni lat 1905—1972. Ofiarodawcą była pani Hisugo Umedo-Kudo. W czasie uroczystości dr Maria Bokszczanin wygłosiła referat *Henryk Sienkiewicz jako wielki patriota i działacz charytatywny*.

Drugim ważnym wydarzeniem było poszerzenie ekspozycji wewnątrz na parterze o pomieszczenie sypialni pisarza. Nastąpiło to 5 maja, w 127 rocznicę urodzin pisarza. Rekonstrukcji wnętrza dokonano w oparciu o badania i wywiady przeprowadzone z ludźmi, którzy je znali. Trzeba było uprzednio zakupić określone sprzęty, a przy niektórych wykonać prace renowacyjne. Zakupiono m. in. sepet hiszpański z XIX wieku, w którym pisarz przechowywał drobne przedmioty, łóżko i szafkę nocną.

Do biblioteki muzeum zakupiono pierwsze wydanie *Ogniem i mieczem* z dedykacją pisarza. W zbiorach bibliotecznych znalazły się nowe tłumaczenia dzieł pisarza na język rumuński i bułgarski.

W roku 1974 Muzeum Henryka Sienkiewicza zwiedziło 87 040 osób.

MUZEUM JANA KOCHANOWSKIEGO W CZARNOLESIE

Główny wysiłek pracowników muzeum skierowany był na obsługę ruchu turystycznego oraz prowadzenie działalności upowszechnieniowej na terenie powiatu zwoleńskiego.

Muzeum uczestniczyło w organizacji tradycyjnych już Dni Twórczości J. Kochanowskiego, które odbywały się w czerwcu na terenie Czarnolasu, Zwolenia i Sycyny. Obok odczytów wygłaszanych przez wybitnych naukowców uczestnicy imprez mogli podziwiać występy chóru akademickiego z Uniwersytetu Warszawskiego (pieśni Odrodzenia) oraz artystów estradowych z Łodzi, którzy wystąpili z programem poświęconym muzyce staropolskiej. Muzeum wielkiego poety zwiedziły 27 044 osoby.



МУЗЕЙНАЯ ХРОНИКА 1974 Г.

СВЕНТОКШИСКИЙ МУЗЕЙ В КЕЛЬЦЕ

В истории келецкого музея 1974 год ознаменовался несколькими удачными выставками, вызывавшими значительный интерес и превышение барьера 100 тысяч посетителей. Укрепились в польском музейном деле позиции дворцовой экспозиции и Галереи польской живописи, занимающей 7 место в стране. Юбилей 30-летия Народной Польши послужил поводом для интересной выставки „30 лет келецкого музейного дела в Народной Польше”. Выставка продемонстрировала разнообразие форм работы и достижения Свентокшиского музея и региональных музеев. Основное место было отведено наглядным материалам; тексты и цифры приводились лишь по мере необходимости. И все же целесообразно привести некоторые данные, касающиеся работы Свентокшиского музея в годы 1945—1973: число посетителей музея составило 1 111 655 человек, была организована 121 временная выставка, 209 сеансов просветительных фильмов, 34 концерта и множество других мероприятий, не считая лекций и школьных уроков, число которых в 1974 году составило 207. В рамках демонстрации собраний отдельных воеводств в залах Исторического музея г. Варшавы было выставлено 39 картин Галереи польской живописи келецкого музея. Экспозиция вызвала огромный интерес публики и специалистов, многие из которых выражали мнение, что музей, имеющий такую коллекцию, заслуживает названия национального музея.

Коллекция польской живописи Свентокшиского музея обогатилась одной из ценнейших картин Юзефа Грасси — художника, творившего на рубеже XVII и XIX веков, а именно портретом национального героя Тадеуша Костюшко, чья собственноручная дарственная надпись помещена на раме картины.

В сентябре Свентокшиский музей посетили участники Международного коллоквиума ICOM, посвященного теме „Музеи в памятниках архитектуры”. Участники симпозиума высоко оценили дворцовую экспозицию интерьеров XVII века.

Как и в минувшие годы, в 1974 году (7—9 октября) состоялся в Кельцах под покровительством Министерства Культуры и Искусства VII смотр музейных кинофильмов, посвященный вопросам музейного дела и охране памятников. В смотре, кроме польских фильмов, были представлены кинофильмы из 8 стран. Среди зарубежных фильмов самую высокую оценку жюри и зрителей получили: „La violenza e la Pieta” — фильм итальянского телевидения; „A Fortune in Pictures” — фильм телестудии ВВС; „Город, возвратившийся из сказки” — фильм советского производства; „Возрождение” — фильм венгерского производства; „Ваза” — фильм шведского производства; „Les annes 25” — фильм французского производства.

Из польских кинофильмов премией Министерства Культуры и Искусства отмечен фильм о музее и замке в Голухове. Лучшим фильмом Польского Телевидения оказался телерепортаж „Деревянные городишки”. VII смотр привлек в Кельце рекордное количество музейщиков, реставраторов, искусствоведов и режиссеров.

Музей школьных годов Стефана Жеромского в Кельцах (Отдел Свентокшиского музея) занялся организацией очередного, шестого мероприятия под названием Дни Жеромского. Дни имели особо торжественный характер, так как проходили в 110 годовщину рождения и 50 годовщину смерти великого польского писателя.

Свентокшиский музей проводит научные исследования по всем научным дисциплинам, связанным с его профилем. Особого внимания заслуживают продол-

жающиеся в течение 3 лет исследования памятников польской эпитафии на территории Келецкого воеводства. Исследования на местах проводятся при сотрудничестве научных работников и студентов Силезского университета. Материалы, касающиеся Келецкого района, появятся в 1975 году в виде первого тома серии „*Corpus inscriptionum Poloniae*”, издаваемой Свентокшским музеем.

МУЗЕИ КЕЛЕЦКОГО ОКРУГА

Государственный музей имени Пшиповских в Енджеёве участвовал в XV Международном конгрессе экслибриса в Блехе (Югославия). Для Международной выставки экслибриса была подготовлена польская экспозиция, состоящая из 138 экспонатов. В настоящее время готовится специальное издание „Современный польский экслибрис”, в которое войдут работы нескольких выдающихся польских художников.

В рамках юбилея 500-летия полского книгопечатания Региональный музей в Пинчуже подготовил интересную выставку „500 лет книгопечатания в Польше”, учитывающую традиции местного арианского книгопечатания.

Пользующийся огромной популярностью Дом-музей Генрика Сенкевича в Обленгореке близ Кельце (свыше 87 тысяч посетителей в 1974 году) получил ценный подарок. Госпожа Хисуго Умедо — Кудо из Японии подарила музею 53 книги — переводы произведений Сенкевича на японский язык, появившиеся в годы 1905—1972.

THE MUSEUM CHRONICLE 1974

THE ŚWIĘTOKRZYSKIE MUSEUM IN KIELCE

In the history of the Kielce Museum this was, in many respects, a year of normal, intensive work, distinguished by a few successful exhibitions. It is due to those exhibitions, that visitors to the museum surpassed the magic number of 100 000 persons. The Palace interior exhibits and the Gallery of Polish painting were put into a favourable position in the Polish museology, taking the 7th stand in Poland. The celebrations of the 30th anniversary of the People's Republic of Poland gave occasion for preparing an interesting exhibition “30 Years of the Kielce Museums in People's Poland”. The exhibition demonstrated to the visitors: what the Museum is like, its various and widespread activities, and great achievements of both the Świątokrzyskie Museum and regional museums. The exhibition assembled factual documents and materials with a few indispensable figures added, and a commentary. It is worth while to set forth a few data concerning the Świątokrzyskie Museum in the years 1945—1973; attendance figure was 1 111 655; the activities of the Museum comprised 121 temporary exhibitions, 209 educational film shows, 34 concerts, and many other public spectacles, not to mention lectures and school classes — their number was 207 in 1974.

Within the framework of the presentation of Polish provinces (voievodships) in Warsaw, 39 pictures from the Gallery of Polish Painting in the Kielce Museum were displayed in the Warsaw Historical Museum. The exhibition was received with a great public interest, and particularly engaged the attention of connoisseurs and experts; many of them were of opinion that the Museum which holds such collections is worthy of the title — the National Museum. As far as Polish painting is concerned, it is to be noted that the collection was enriched by one of the most

valuable pictures painted by Józef Grassi — an artist who worked on the turn of the 18th century. The acquired work is a portrait of the national hero — Tadeusz Kościuszko, whose original inscription can be seen on the frame of the painting.

In September the Museum was visited by the participants of the International Symposium ICOM dedicated to the problem: "Museums in Monumental Buildings". They highly esteemed the palace interior exposition of the 17th century.

Similarly, as in previous years, under the patronage of the Ministry of Culture and Arts on October 7, 8 and 9 the 7th Review of Educational Films for Museums was held in Kielce. It was devoted to museology and protection of historical monuments. Along with Polish films, also foreign films from 8 countries were presented at the Review. Among foreign films the following gained appreciation of the jury and the audience:

"La violenza e la Pieta" — an Italian Tv film;

"A Fortune in Pictures" — a BBC film;

"A Town that Returned from the Fairy-Tale" — a Russian film;

"Rebirth" — a Hungarian film;

"Vasa" — a Swedish film;

"Les années 25" — a French film.

Among the Polish films, the one about the museum and castle in Gołuchów won the prize of the Ministry of Culture and Arts. The best film of Polish Tv was a report "Timbered Little Towns". The 7th Film Review attracted to Kielce a record number of museologists, conservators, art historians and film directors.

The Museum of Stefan Żeromski's School-Days, a branch of the Świętokrzyskie Museum, organized The Żeromski Days for the sixth time. Their character was more ceremonial than usual, since they were held in the 110th anniversary of the birth of the great Polish writer and 50th anniversary of his death.

The Świętokrzyskie Museum is carrying on the research work in each scientific line represented in this institution. It is worth while, however, to draw attention to the three-year-lasting research on the monuments of Polish epigraphy being preserved on the territory of the Kielce Province. The field research works are carried on in cooperation with the scientific workers and students of the Silesian University, Katowice. The materials concerning the Kielce District have been described scientifically and will come out early in 1975 as the first volume of the Świętokrzyskie Museum publication "Corpus inscriptionum Poloniae".

REGIONAL MUSEUMS

The Przypkowski State Museum in Jędrzejów took part in the 15th International Congress of Ex Libris in Bled, Yugoslavia. The Polish exposition containing 138 works was prepared for the International Exhibition of Ex Libris. At present a special Case of Polish Contemporary Ex Libris is being prepared. It will comprise the works of some of the most outstanding Polish graphic artists.

An interesting temporary exhibition "Five Hundred Years of Printing in Poland" was organized by the Regional Museum in Pińczów within the framework of celebrations connected with the five hundredth anniversary of Polish printing and with regard to the traditions of the Arian printing in that town.

The Henryk Sienkiewicz Museum at Oblęgorek n. Kielce, which enjoys unabated popularity, (over 87 thousands visitors in the year 1974) received a gift of a great value. Mrs Hisugo Umedo-Kudo from Japan presented the Museum with 53 books: translations of H. Sienkiewicz's works into the Japanese in the years 1905—1972.