

Szymon Walkowski

The Structure, Components and Historical Landscape of Biskupice, Mikulczyce and Rokitnica (the current districts of Zabrze) in the Middle Ages

Rocznik Muzeum "Górnośląski Park Etnograficzny w Chorzowie" 3, 29-51

2015

Artykuł został opracowany do udostępnienia w internecie przez Muzeum Historii Polski w ramach prac podejmowanych na rzecz zapewnienia otwartego, powszechnego i trwałego dostępu do polskiego dorobku naukowego i kulturalnego. Artykuł jest umieszczony w kolekcji cyfrowej bazhum.muzhp.pl, gromadzącej zawartość polskich czasopism humanistycznych i społecznych.

Tekst jest udostępniony do wykorzystania w ramach dozwolonego użytku.

Struktura, elementy i krajobraz historyczny Biskupic, Mikulczyc i Rokitnicy (dzisiejszych dzielnic Zabrze) w średniowieczu

Przyczynek
archeologiczno-historyczno-geograficzny¹

Szymon Walkowski
Uniwersytet Jagielloński w Krakowie

Wstęp

Na obszarze dzisiejszych Biskupic, Mikulczyc i Rokitnicy od czasów średniowiecza aż do nadania 1 października 1922 roku praw miejskich miastu Zabrze znajdowały się niezależne osady posiadające różnych właścicieli. Wymienione powyżej dzisiejsze dzielnice przemysłowego miasta to trzy z sześciu najstarszych siedlisk (o średniowiecznej metryce) znajdujących się w jego granicach². Istniały już co najmniej na początku XIV wieku, choć w chwili obecnej nie sposób jednoznacznie stwierdzić, kiedy dokładnie powstały.

Źródła dla historii tego obszaru można podzielić na dwie grupy. Pierwszą z nich stanowią zachowane źródła pisane w postaci bulli czy dyplomów pozwalające m.in. na uchwycenie zmian własności ziemskiej, a także ich przynależności do większych jednostek administracyjnych – jak diecezje czy kasztelanie. Zawierają również zdawkowe informacje na temat mieszkańców tych osad. Zdecydowanie mniej wiemy dzięki nim o samej formie

■ 1 Niniejszy artykuł powstał na podstawie pracy licencjackiej pt. *Próba rekonstrukcji krajobrazu historycznego Zabrze Biskupic, Mikulczyc i Rokitnicy w średniowieczu. Studium archeologiczno-geograficzno-historyczne* napisanej pod kierunkiem dr. Przemysława Nocunia i obronionej przez autora w Instytucie Archeologii Uniwersytetu Jagiellońskiego.

2 D. Halmer, *Początki organizacji parafialnej na terenie obecnego miasta Zabrze*, „Kroniki Miasta Zabrze” 2014, nr 6(23), s. 129.

wsi, jej elementach – w tym strukturach obronnych czy wzajemnych relacjach.

Drugą grupę źródeł, która umożliwia rekonstrukcję między innymi wspomnianych powyżej elementów, stanowią zachowane formy terenowe i materiał archeologiczny w postaci znalezisk przedmiotów użytkowych. Także zachowane XVIII- i XIX-wieczne mapy oraz współczesne skany terenu, wykonane za pomocą systemu LIDAR, należy zaliczyć do tego zbioru źródeł. W niniejszym artykule poddano analizie przede wszystkim drugą z wymienionych grup, a jej celem była próba rekonstrukcji struktury, elementów składowych i krajobrazu badanych osad w średniowieczu.

Rzetelność naukowa wymaga, aby wspomnieć o jeszcze jednej, odrębnej grupie źródeł niematerialnych do badań tego mikroregionu. Stanowią ją zachowane legendy i podania oraz toponimy. Dla omawianego obszaru zostały one zebrane i opracowane³, ich analiza nie została jednak uwzględniona w tej krótkiej rozprawie ze względu na niemożność ich datowania. Niemniej często zawierają informacje mogące być wskazówką przy prowadzeniu dalszych badań.

Tło historyczne

Aby w pełni zrozumieć funkcjonowanie Biskupic, Mikulczyc i Rokitnicy w średniowieczu, niezbędne jest przedstawienie kontekstu historycznego, politycznego i administracyjnego, w jakim funkcjonowały. W środowisku historyków zajmujących się tematem od wielu lat trwa dyskusja odnośnie początków tych założeń, ich przemian w czasie i znaczenia w polityce regionu⁴. W związku z dość dużą liczbą opracowań, często o charakterze polemicznym, które zostały dotychczas opublikowane, dyskusja ta została całkowicie pominięta w tym artykule. Ograniczono się jedynie do krótkiego zaprezentowania tła polityczno-administracyjnego oraz najważniejszych cezur dla dziejów tych osad.

■ 3 Por. R. Kostorz, *Zabrzańskie zeszyty historyczne. Zachowane zabrzańskie nazwy miejscowe*, Zabrze 1994; B. Szczech, *Zabrzańskie legendy i podania*, Bytom 1998.

4 Por. np. B. Szczech, *Ilustrowana kronika Biskupic 1243–1993*, Zabrze 1993, s. 2–3; A. Barciak, *Początki średniowiecznego osadnictwa w rejonie Zabrze*, [w:] *Korzenie środkowoeuropejskiej i górnośląskiej kultury gospodarczej*, red. A. Barciak, Katowice 2003, s. 193–200; S. Witkowski, *Kasztelania bytomska w średniowieczu. Zarys problematyki (początki kasztelanii, dzieje polityczne, granice)*, Sosnowiec 2009, s. 60; D. Halmer, *Początki Biskupic*, „Kroniki Miasta Zabrze” 2010, nr 2(19), s. 225–236.

Niemal cały omawiany obszar⁵ znajdował się w granicach kasztelanii bytomskiej⁶, która do 1179/1180 roku była częścią ziemi krakowskiej, a następnie księstwa raciborskiego⁷. W 1281 roku powstało księstwo bytomskie, którego częścią stały się Mikulczyce i wschodnia część Rokitnicy. Biskupice natomiast w tym okresie znajdowały się pod jurysdykcją biskupów wrocławskich, stanowiąc część tzw. ujazdu. Granice jednostek administracyjnych były najprawdopodobniej zbieżne z obszarami wpływów poszczególnych diecezji, choć badacze nie są co do tego zgodni⁸.

W tym kontekście interesujące wydaje się położenie Biskupic, najstarszej z zabrzańskich dzielnic⁹. Osada ta była lokowana jako własność biskupów wrocławskich, skąd też wywodzi się jej nazwa, i stanowiła część ich dóbr¹⁰. Co ciekawe, znajdowała się w granicach diecezji krakowskiej. W zachowanych dokumentach brak jest jednak informacji, aby ta sytuacja powodowała jakiegokolwiek waśnie między biskupami. Dokładna data założenia Biskupic nie jest znana. W publikacjach pojawiają się następujące propozycje: rok 1155¹¹, między 1180–1243¹², rok 1222¹³ czy też 1243 rok. Ostatnia z wymienianych cezur jest najczęściej uznawana przez badaczy zajmujących się tym zagadnieniem jako dowód istnienia miejscowości. W tym właśnie roku, dokładnie 25 marca, księżna Wiola, wdowa po Kazimierzu I opolskim, wydała dokument, w którym zrzekła się powinności na rzecz księcia z terenów Biskupic. Jest to pierwszy zachowany dokument, w którym pojawia się nazwa Biskupice¹⁴. Powody tej decyzji nie są jasne. Część badaczy uważa, że miało to związek z koniecznością umocnienia jej pozycji politycznej, w czym miało pomóc poparcie biskupów wrocławskich. Inni wskazują na chęć szybkiej odbudowy Biskupic po najeździe mongolskim w 1241 roku. W samym dokumencie pojawia się fragment mówiący, iż zdecydowała się na taki ruch na prośbę swego syna

■ 5 Z wyjątkiem zachodniej części Rokitnicy, która należała do kasztelani toszeckiej.

6 J. Horwat, *Księstwo bytomskie i jego podziały*, Gliwice 1993, s. 66, 69, 70; S. Witkowski, *Własność ziemska w kasztelanii bytomskiej w średniowieczu*, Katowice 2004, s. 16–17, 23–24, 54.

7 Które od 1521 roku stanowiło połączone księstwo opolsko-raciborskie. J. Horwat, *Księstwo bytomskie...*, s. 4. D. Halmer, *Początki Biskupic...*, s. 233.

8 Por. np. S. Witkowski, *Kasztelania bytomska...*, s. 57–73.

9 Por. np. B. Szczech, *Biskupice. Zarys dziejów*, Zabrze 1997, s. 1.

10 R. Kostorz, *Zabrzeńskie zeszyty...*, s. 7.

11 Por. B. Szczech, *Biskupice wczoraj i dziś*, Zabrze 1993, [b.n.s.]; idem, *Biskupice. Zarys...*, s. 1; A. Barciak, *Początki średniowiecznego...*, s. 195; S. Witkowski, *Kasztelania bytomska...*, s. 60.

12 D. Halmer, *Początki Biskupic...*, s. 234–235.

13 B. Szczech, *Nasze korzenie*, Zabrze 1997, s. 2.

14 Por. np. D. Halmer, *Początki Biskupic...*, s. 225.

Władysława I¹⁵. Niezależnie od tego, jakie były rzeczywiste przyczyny tej decyzji, warto zwrócić uwagę na kwestie związane z początkami wsi. Samo osadnictwo na terenach Biskupic musiało pojawić się wcześniej niż wydanie przywileju księżnej Wioli. Istotne z punktu widzenia historii Biskupic dokumenty pojawiają się kolejno w latach 1245¹⁶, 1260¹⁷, 1297¹⁸, 1334¹⁹, 1465²⁰, 1510²¹ i 1524²². Ostatnia spośród wymienionych dat stanowi koniec okresu władzy biskupów wrocławskich w Biskupicach. W roku 1465, wraz z innymi ziemiami ujazdu, zostały one wydzierżawione świeckim właścicielom, natomiast w roku 1524 biskup Jan von Salza ostatecznie sprzedał Biskupice Mikołajowi z Birawy²³.

Pierwsza udokumentowana informacja na temat Rokitnicy datowana jest na lata 1295–1305. Pochodzi z księgi uposażeń biskupstwa wrocławskiego i zawiera wzmiankę o dziesięcinie pobieranej z Rokitnicy. Z tego katalogu dowiadujemy się również o podziale miejscowości na dwie części, przez które przebiegała granica biskupstw, a także kasztelanii bytomskiej²⁴. Niewykluczone jednak, że w późniejszym okresie wyewoluowała w dwie odrębne osady, o czym mógłby świadczyć podział struktur osadniczych względem wspomnianej granicy. Inne średniowieczne źródła dotyczące Rokitnicy datowane są na lata 1310²⁵, 1332²⁶ i 1498²⁷. Dwa pierwsze dotyczą poboru dziesięciny, ostatnie zawiera informacje o liczbie gospodarstw czy też rodzin chłopskich zamieszkujących Rokitnicę w tym okresie.

Najstarszym zachowanym i powszechnie uznanym dokumentem mogącym rzucić światło na dzieje Mikulczyc jest poświadczenie (z łac. *diplom*) wystawione przez księcia Siemowita w sprawie testamentu kasztelana bytomskiego Jana. Zostało spisane 12 marca 1311 roku²⁸. Nie zawiera jednak

■ 15 Ibidem, s. 225.

16 B. Szczech, *Ilustrowana kronika...*, s. 4.

17 Por. ibidem, s. 5–6; A. Barciak, *Początki średniowiecznego...*, s. 197.

18 Por. J. Horwat, *Księstwo bytomskie...*, s. 66; B. Szczech, *Ilustrowana kronika...*, s. 4; S. Witkowski, *Własność ziemska...*, s. 54; idem, *Kasztelania bytomska...*, s. 60.

19 B. Szczech, *Ilustrowana kronika...*, s. 5.

20 Ibidem, s. 5.

21 Ibidem, s. 6.

22 Ibidem, s. 5–6.

23 Ibidem, s. 5–6.

24 P. Hnatyszyn, *Kalendarium zabrzańskie*, Zabrze 2006, s. 5.

25 Ibidem, s. 5; P. Hnatyszyn, P. Muschalik, *Zabrze – powroty / heimkehr / come-backs*, Zabrze 2007, s. 7.

26 Z. Pierszalik, *Dawne dzieje Rokitnicy*, cz. 1, [b.m.] 2000, s. [b.n.s.].

27 Ibidem, s. [b.n.s.].

28 Por. P. Hnatyszyn, *Kalendarium zabrzańskie...*, s. 5; P. Hnatyszyn, P. Muschalik, *Zabrze – powroty...*, s. 7.

informacji na temat początków osady, lecz wymienia rycerza Dobiesława z Mikulczyc²⁹. Był on zapewne właścicielem tych ziem. Dokument jest dowodem na istnienie na terenie Mikulczyc osady przed 1311 rokiem. Warto w tym miejscu przywołać jeszcze dwa dokumenty. Pierwszy datowany na 27 lutego 1304 roku³⁰, drugi to akt Władysława, księcia kozielskiego z roku 1306³¹. Oba sygnował *Dobeslaw de Naculchsicz*. Obecnie wiadomo, że była to ta sama osoba, która udzieliła poświadczenia w 1311 roku. Wynika stąd, że wieś mikulczycka powstała jeszcze przed 1304 rokiem. Brak jednak jednoznacznych informacji o roku, sposobie lokowania osady oraz jej zasadzcy³². Inne źródła pisane odnoszące się do średniowiecznych Mikulczyc pochodzą z lat 1326³³ i 1334³⁴. Zawierają informacje o poborze dziesięciny³⁵.

Struktura wsi i jej elementy

Wszystkie trzy dawne osady położone są na Wyżynie Katowickiej³⁶. Znajdują się nieopodal cieków wodnych, co jest dość powszechne dla lokacji późnośredniowiecznych. Biskupice położone są nad rzeką Bytomką, natomiast Rokitnica i Mikulczyce nad Potokiem Rokitnickim³⁷. Przeobrażenia terenu związane z intensywnym rozwojem górnictwa w XIX, a zwłaszcza w XX wieku sprawiły, iż krajobraz regionu uległ zmianie³⁸. Dość trudno precyzyjnie oszacować poziom przekształceń w stosunku do okresu średniowiecza. Domniemywać można jednak, iż prace górnicze i industrializacja regionu doprowadziły do obniżenia poziomu rzek i cieków wodnych, przez co zatraciły

■ 29 P. Hnatyszyn, *Kalendarium zabrzańskie...*, s. 5.

30 *Codex Diplomaticus Silesiae*, Regesten zur schlesischen Geschichte, 1301–1305. Herausgegeben von C. Grünhagen und C. Wutke Bd. 16, nr 2785, s. 54; R. Kistorz, *Z dawnych dziejów Mikulczyc*, Katowice 1999, s. 28.

31 *Codex Diplomaticus Silesiae*, nr 1892.

32 Znana jest natomiast praktyka nadawania nazw wsi odnoszących się do ich założyciela. W przypadku Mikulczyc można więc przypuszczać, iż miał on na imię Mikołaj lub też Mikuła, lecz brak o nim jakichkolwiek informacji (R. Kistorz, *Z dawnych dziejów...* s. 28).

33 P. Hnatyszyn, *Kalendarium zabrzańskie...*, s. 5.

34 B. Szczech, *Ilustrowana kronika...*, s. 5.

35 Ibidem, s. 5; B. Szczech, *Ilustrowana kronika...*, s. 4.

36 A. Chmura, L. Razowska-Jaworek, A. Wantuch, *Zabrze*, [w:] *Wody podziemne miast Polski. Miasta powyżej 50 000 mieszkańców*, red. Z. Nowicki, Warszawa 2009, s. 500.

37 Nazywany jest również Potokiem Mikulczyckim lub Żernickim – w zależności od tego, o którym odcinku tego cieku mowa.

38 Por. ibidem, s. 500; Z. Bagniewski, *Sprawozdanie z badań powierzchniowych. Obszar AZP 97–45*, w zbiorach Wojewódzkiego Konserwatora Zabytków w Katowicach.

one swój naturalny charakter i pierwotne znaczenie. Nastąpiło także obniżenie części terenu związane z eksploatacją złóż węgla kamiennego.



Mapa 1. Fragment mapy Johanna Wolfganga Wielanda datowanej na 1736 rok. Mapa pokazuje tereny tzw. drugiego księstwa opolsko-raciborskiego istniejącego w latach 1521–1742

Źródło: zbiory Muzeum Górnictwa Węglowego w Zabrze

Niestety poza średniowiecznymi gródkami, szczegółowo opisanymi w dalszej części artykułu, w krajobrazie badanego obszaru nie zachowały się żadne inne pozostałości średniowiecznej architektury czy budownictwa. Zasób znalezisk archeologicznych z tego okresu także jest znikomy. Zgodnie z zasadami poprawności naukowej należy wymienić znaleziska kilkunastu fragmentów ceramiki dokonane podczas prac powierzchniowych na terenie Zabrza³⁹. Na obszarze Biskupic, Mikulczyc i Rokitnicy nie wykonano jak dotąd żadnych szerokopłaszczyznowych badań mających na celu uchwycenie pozostałości średniowiecznych elementów tych osad. Wynika to zapewne z dominującej obecnie dość zwartej zabudowy.

Dzięki analizie map historycznych oraz skanów terenu autorowi udało się jednak zlokalizować kilka składowych średniowiecznej zabudowy wiejskiej. Najstarsza wykorzystana do tego celu mapa jest datowana na rok 1736. Przedstawia księstwo opolsko-raciborskie. Zaznaczone są na niej wszystkie trzy omawiane wsie. Niestety daje obraz jedynie wzajemnego położenia osad względem siebie, ich przynależności administracyjnej oraz poglądowy obraz okolic. Do odtworzenia planów i odnalezienia elementów o proveniencji średniowiecznej niestety nie jest przydatna. Znacznie bardziej użyteczne okazały się mapy i plany z wieku XIX – to głównie na ich podstawie można rekonstruować kształt omawianych wsi w średniowieczu. Ta metoda opiera się na zasadzie aktualizmu i retrogresji, a jej pozytywne zastosowanie potwierdziło się ostatnio m.in. na przykładzie badań prowadzonych w innych częściach Śląska⁴⁰. Należy jednak pamiętać, że uzyskany w ten sposób obraz jest tylko pewnym prawdopodobnym przybliżeniem wyglądu tych miejscowości w okresie średniowiecza.

Dla Biskupic autor dotarł do trzech zachowanych planów XIX-wiecznych. Dzięki ich analizie oraz zestawieniu ze współczesnymi mapami terenu udało się wychwycić kształt nawsia oraz niwy siedliskowej. Nie wiadomo jednak, czy niwa sięgała do rzeki Bytomki. Niezależnie od tego miała rozmiar około 25 hektarów⁴¹, co po przełożeniu na średniowieczny system miar daje 1,3 łana mniejszego⁴². Lokalizacja nawsia, położenie kościoła oraz rozmieszczenie budynków w obrębie niwy siedliskowej

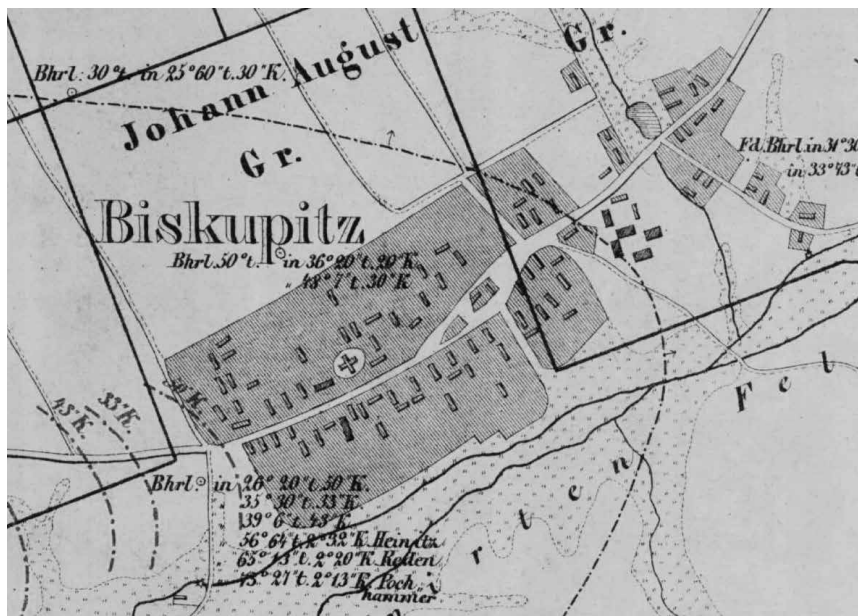
■ 39 Informacje pozyskane na podstawie kart AZP z obszaru 96–45 oraz z obszaru 97–46.

40 D. Adamska, A. Latocha, D. Nowakowski i in., *Słownik wsi śląskich w średniowieczu*, t. 1, *Powiat lubiński*, Wrocław 2014.

41 Przyjęty zasięg został określony na podstawie układu zagospodarowania przetrzennego pochodzącego z mapy z roku 1865.

42 Inaczej chełmiński, zwany też włóką. Wynosił około 17,96 hektara: por. J. Maciszewski, *Szlachta polska i jej państwo*, Warszawa 1968, s. 50; W. Kula, *miary i ludzie*, Warszawa 1970, s. 68.

wskazują na średniowieczne pochodzenie wsi. Wydaje się więc, że układ wsi był wówczas bardzo zbliżony do tego, który można było obserwować w połowie XIX wieku. Biorąc pod uwagę tę hipotezę, wieś mogłaby być pierwotnie ulicówką lub wsią łańcuchową, zwaną też leśno-łanową. Dokładną identyfikację utrudnia brak informacji o granicach poszczególnych niw i pól.



Mapa 2. Fragment mapy z 1856 roku przedstawiający biskupicką niwę siedliskową

Źródło: zbiory Muzeum Górnictwa Węglowego w Zabrze

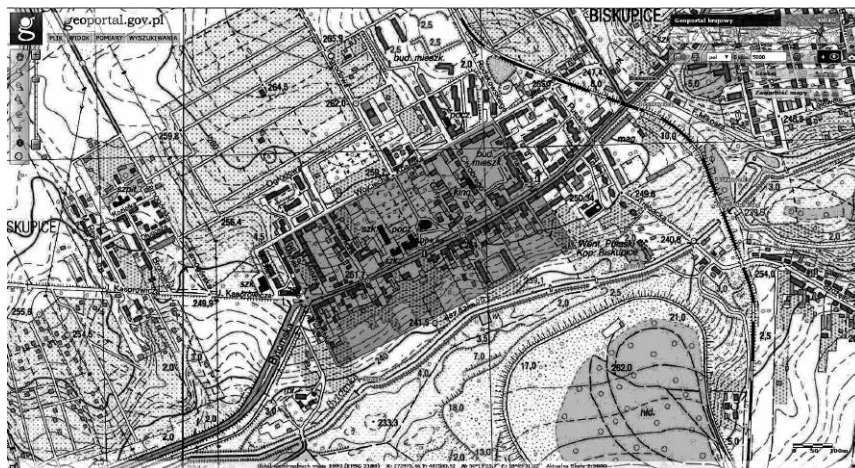
Istotnym elementem biskupickiego założenia jest wspomniana już rzeka Bytomka. Położenie Biskupic nad jej brzegiem wpisuje osadę w generalny trend lokacji wczesnofeudalnych⁴³ i feudalnych⁴⁴. Warto wspomnieć, iż w rejestrze ujazdu można znaleźć informacje o ilości ziemi należącej do Biskupic oraz jej właścicielach na przełomie XIII i XIV wieku. Z rejestru tego wynika, że w jej skład wchodziło 66 łańów małych, w tym: sołtysa (11), plebana (2) oraz należnych panu (53)⁴⁵, czyli prawdopodobnie biskupowi

■ 43 W rozumieniu wsi nielokowanych na prawie niemieckim: por. H. Szulc, *Typy wsi śląska opolskiego na początku XIX wieku i ich geneza*, Warszawa 1968, s. 25–28.

44 W rozumieniu wsi lokowanych na prawie niemieckim. H. Szulc, *Typy wsi...*, s. 25–28.

45 B. Szczech, *Ilustrowana kronika...*, s. 5.

wrocławskiemu. Potwierdzenie takiego stanu rzeczy daje Jan Długosz za pośrednictwem *Liber beneficiorum dioecesis cracoviensis*, w której wspomina o łanach kmiecych oraz „wolnych” ziemiach należących do plebana i Kościoła⁴⁶. Niestety brak źródeł ukazujących lub definiujących granice pól oraz samej wsi uniemożliwia lokalizację wymienionych działów.



Mapa 3. Mapa przedstawia fragment współczesnej zabudowy Biskupic. W centralnej części wyróżniono proponowaną rekonstrukcję niwy siedliskowej stworzonej na podstawie mapy nr 2

Źródło: www.geoportal.gov.pl

Pierwsza wzmianka dotycząca kościoła w Biskupicach pojawia się już w przytaczanym rejestrze ujazdu⁴⁷. Na tej podstawie jego powstanie datuje się około roku 1295⁴⁸ lub też na drugą połowę XIII wieku⁴⁹. Dokładna data zniszczenia biskupickiej świątyni nie jest znana, lecz wiadomo, że budowę nowego kościoła rozpoczęto w 1491 roku – stary kościół musiał chyba zostać zniszczony niedługo wcześniej.

Podobną ilość danych przyniosła analiza dwóch map z 1856 roku ukazujących kształt wsi Mikulczyce. Pokazują one niwę siedliskową, kościół oraz rozbudowaną sieć dróg. W tym przypadku układ wsi jest dużo bardziej nietypowy, przez co trudno jest uchwycić kształt i rozmiar średniowiecznego nawsia i niwy siedliskowej. Analiza planu nasuwa przypuszczenie, że

■ 46 Ibidem, s. 5.

47 P. Hnatyszyn, *Kalendarium zabrzańskie...*, s. 5.

48 K. Cwołek, *W najstarszej dzielnicy miasta*, „Gość Niedzielny” 2015, nr 24, s. IV-V (dodatek gliwicki).

49 D. Halmer, *Początki organizacji...*, s. 133.

były to dwie odrębne lokacje połączone w jedną wieś lub też pierwotna wieś uległa jeszcze w średniowieczu znacznemu poszerzeniu.



Mapa 4. Fragment mapy z 1856 roku. Przedstawia niwę siedliskową Mikulczyc

Źródło: zbiory Muzeum Górnictwa Węglowego w Zabrze

Można przypuszczać, że osada ta miała formę tzw. wielodroźnicy. Jej centralnym elementem nie była droga, lecz rzeczka, która została „włączona” w obręb wsi, stanowiąc jej oś przeciętą zbiornikami wody stojącej. Porównując koryto przedstawione na mapach XIX-wiecznych ze stanem obecnym, można zauważyć, iż zostało w ostatnich stu latach znacznie przekształcone. Przyczyną był zapewne rozwój Mikulczyc związany z powstaniem kopalni.

Warto wspomnieć o kościele parafialnym, którego powstanie datuje się na przełom XIII i XIV wieku. W chwili obecnej brak przekonujących dowodów na istnienie w tym miejscu kościoła wcześniej. Kres jego funkcjonowaniu przyniósł pożar na początku XVI wieku. Prawdopodobnie był on związany z niepokojami religijnymi. Nie ma jednak zgody co do tego, kiedy powstała kolejna mikulczycka świątynia. Część badaczy postuluje, iż był to rok 1530⁵⁰, inni – że 1580⁵¹.

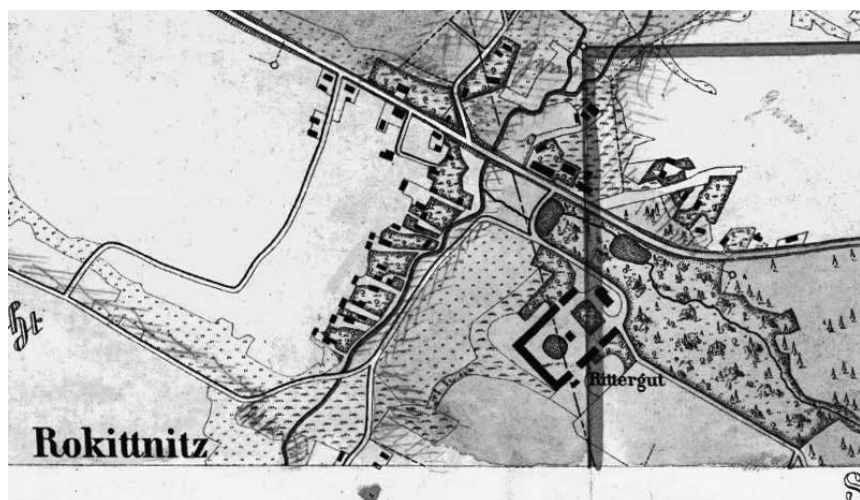
Analiza urbarza bytomskiego dokonana przez Sławomira Witkowskiego pozwoliła zrekonstruować wielkość Mikulczyc oraz określić liczbę chłopów (kmienci) i zagrodników, którzy byli jej mieszkańcami. Jak podaje,

■ 50 Por. B. Szczech, *Kościół św. Wawrzyńca w Mikulczycach, w świetle zapisków parafialnych połowy XVIII wieku*, Zabrze 1995, s. 3; P. Hnatyszyn, *Kalendarium za-brzańskie...*, s. 5.

51 B. Szczech, *Kościół św. Wawrzyńca...*, s. 3.

Mikulczyce liczyły sobie około 100 łąnów małych zwanych też flamandzkimi, czyli 1680–1800 ha⁵². W kontekście wszystkich wsi wymienionych w urbarzu Mikulczyce zostały określone jako wieś bardzo duża⁵³. Porównując ową wielkość z obecną powierzchnią dzielnicy, zauważyć można, że jej obszar jest obecnie niemal trzykrotnie mniejszy w stosunku do średniowiecznego rozmiaru wsi. Trudno jednoznacznie stwierdzić, czy tak odważne szacunki miały pokrycie w rzeczywistości, choć należy pamiętać, iż powierzchnie średniowiecznych wsi stanowiły przede wszystkim pola, a zatem nie można wykluczyć tej tezy.

Znacznie mniej danych można uzyskać na temat średniowiecznej Rokitnicy. Autor dotarł do dwóch XIX-wiecznych map obrazujących układ zabudowy tej osady⁵⁴. Obie datowane są na 1885 rok. Obszar, który z największym prawdopodobieństwem można rekonstruować jako miejsce lokowania pierwotnej wsi, znajduje się obecnie poza obrębem centrum dzielnicy.



Mapa 5. Rokitnica na mapie z 1885 roku

Źródło: zbiory Muzeum Miejskiego w Zabrze

Miejscowość ta została ulokowana wzdłuż Potoku Rokitnickiego, dopasowując do niego swoją strukturę. Zjawisko to jest znane z terenów na

■ 52 S. Witkowski przyjmuje, iż łąn mały liczył 16,8 hektara (*Własność ziemska...*, s. 15).

53 S. Witkowski, *Własność ziemska...*, s. 16–17.

54 Istnieje również mapa sztabowa (Urmesstischblatt) z 1827 roku prawdopodobnie przedstawiająca ten obszar. Autorowi nie udało się jednak do niej dotrzeć.

przykład Śląska Opolskiego⁵⁵. Wydaje się, że był to typ wsi leśno-łanowej z polami ciągnącymi się na zachód. Problematyczna jest rekonstrukcja wschodniej części osady. Możliwe, że tam również rozciągały się pola uprawne lub ludność wsi wykorzystywała ten obszar do innych celów (np. jako pastwisko). Z tego też powodu odtwarzanie dokładnych rozmiarów średniowiecznego nawsia i niwy siedliskowej jest utrudnione. Nie ma pewności, gdzie znajdowała się druga część osady (lub też oddzielna wieś), w źródłach pisanych lokowana gdzieś po drugiej stronie granicy. Prawdopodobne jest, że położona była nieco na południe, w oddaleniu od gródka, a jej zabudowa również biegła równolegle względem Potoku Rokitnickiego, tyle że znajdowała się na drugim jego brzegu. Obszar ten nie jest widoczny na dostępnych autorowi mapach z XIX wieku⁵⁶.

Do początku XX wieku Rokitnica nie posiadała własnego kościoła parafialnego⁵⁷, co daje asumpt do stwierdzenia, iż ludność wsi korzystała z któregoś z kościołów w sąsiedztwie⁵⁸.

W kontekście rekonstrukcji średniowiecznych Biskupic, Mikulczyc i Rokitnicy najmniej przydatne okazały się mapy z XX wieku. Ukazują one wiele zmian w krajobrazie związanych z industrializacją regionu, lecz ich użyteczność przy odtwarzaniu średniowiecznych pozostałości krajobrazu jest znikoma.

Zachowane struktury mieszkalno-obronne

Mimo przeobrażeń we współczesnym krajobrazie można na omawianym obszarze dostrzec pozostałości po średniowiecznym budownictwie obronno-rezydencjonalnym. Stanowią je nasypy ziemne będące relikdami

■ 55 H. Szulc, *Typy wsi...*, s. 38–42.

56 Natomiast przy dolnej krawędzi mapy widać element zabudowy, która najprawdopodobniej ciągnęła się dalej na południe.

57 M. Radziej, *Sto lat Kościoła 1912–2012. Kościół parafialny pw. Najświętszego Serca Pana Jezusa w Zabrzu Rokitnicy. Przewodnik*, Zabrze 2012.

58 Należy jednak zauważyć, że ze wszystkich zabrzańskich dzielnic w przeważającej większości legend i podań pojawia się właśnie Rokitnica. Mimo niemożności datowania tych przekazów wśród nich zawarte są wzmianki o karczmie, młynie oraz kuźni. Jak wspomniano we wstępie, ten typ źródeł nie jest brany pod uwagę podczas tej analizy, niemniej zdaniem autora brak zamieszczenia tej informacji mógłby przyczynić się do stworzenia fałszywego obrazu wsi. Bardzo prawdopodobne jest bowiem, że tak niewielka liczba składowych osady, możliwych w chwili obecnej do odtworzenia, wynika przede wszystkim ze słabego stanu badań.

założeń w polskiej literaturze nazywanych gródkami stożkowatymi⁵⁹. Były to zazwyczaj drewniane wieże budowane na kopcu, często wraz z przygródkiem i obwodem obronnym. Stanowiły najczęściej siedziby rycerzy, z których nadzorowali swoje ziemie. Pozostałości takich obiektów znajdują się na terenie Mikulczyc i Rokitnicy, a niektórzy z badaczy postulują, że podobne założenie mogło znajdować się również na terenie Biskupic⁶⁰. Analogie do tych obiektów znaleźć można na terenie całego Śląska, i Małopolski⁶¹. Dobrym przykładem podobnego założenia może być znajdujący się w niedalekiej odległości gródek w Rudzie Śląskiej-Kochłowicach.

Pojawienie się większości tych obiektów na Śląsku należy wiązać z wiekiem XIII, choć istnieją pojedyncze obiekty datowane już na wiek XII⁶². We współczesnej literaturze wyróżnić można dwie dominujące teorie na temat genezy tych założeń. Pierwsza z nich wskazuje grunt rodzimy jako miejsce ich pochodzenia. W takim wypadku miałyby one wyewoluować z grodów wczesnośredniowiecznych. Jednym z argumentów przemawiających za tą tezą ma być „miniaturyzacja” powierzchni grodów w końcowym okresie ich funkcjonowania. Druga z nich wskazuje na import tego typu rozwiązań. W tym przypadku idea gródków stożkowatych na ziemiach polskich miałyby wywodzić się od założeń z Normandii i Wysp Brytyjskich. Na kontynent europejski miała przybyć wraz z Normanami, a na tereny Śląska i Małopolski trafić za pośrednictwem Cesarstwa Niemieckiego. Za tą teorią przemawiają analogie z terenów Wielkiej Brytanii i Francji w postaci zachowanych obiektów w typie *motte and bailey*⁶³. Warto dodać, że jednym z najwcześniejszych źródeł ukazujących budowę obiektu tego rodzaju jest tkanina z Bayeux.

Wydaje się, że można połączyć podstawowe założenia obu wyżej wymienionych teorii. Możliwe, że nastąpiła adaptacja rozwiązań zachodnich na podłożu rodzimym.

■ 59 W literaturze anglosaskiej obiekty tego typu określane są mianem *motte and bailey*.

60 G. Bednarek, *Spichlerz bez tajemnic*, [a:] <http://zabrze.naszemiasto.pl/archiwum/spichlerz-bez-tajemnic,651096,art,t,id,tm.html>, dostęp: 18.12.2004.

61 A. Pawłowski, *Grody stożkowate i ostrosłupowe i wieże mieszkalno-obronne na Śląsku w średniowieczu*, cz. 1, Wrocław 1979, s. 140–168 (praca doktorska w archiwum Politechniki Wrocławskiej).

62 W tym przypadku są raczej tzw. zamkami typu przejściowego – więcej na ten temat: A. Boguszewicz, *Przemiany w XIII-wiecznym śląskim budownictwie obronnym*, [w:] *Kultura średniowiecznego Śląska i Czech. Rewolucja XIII wieku*, red. K. Wachowski, Wrocław 1998, s. 97–111.

63 A. Pawłowski, *Grody stożkowate...*, s. 140–168.

W związku z określeniem funkcji gródków stożkowatych wskazuje się przede wszystkim na ich mieszkalny, obronny i administracyjny charakter. Nie zawsze jednak musiały wypełniać te zadania jednocześnie⁶⁴. Wydaje się, że gródki w Mikulczycach i Rokitnicy pełniły głównie funkcję mieszkalną, ale ze względu na swoje położenie, szczególnie bliskość granicy, mogły służyć również jako obiekty obronne.



Fot. 2. Gródek w Mikulczycach wraz z Potokiem Mikulczyckim

Fot. D. Urbański, 2015 rok

Warto przyrzeć się strukturze obu tych obiektów oraz wynikom badań, które zostały dotychczas przeprowadzone. Widoczną obecnie pozostałością gródka w Mikulczycach jest nasyp ziemny powstały w wyniku odcięcia końcówki cypla⁶⁵. Założenie posiada zachowaną fosę od strony północnej i wschodniej⁶⁶. Od strony południowej okala go Potok Mikulczycki. Analiza map wykonanych na podstawie zdjęć systemu LIDAR pozwoliła na zlokalizowanie wgłębienia w terenie, biegnącego od zachodu, wzdłuż

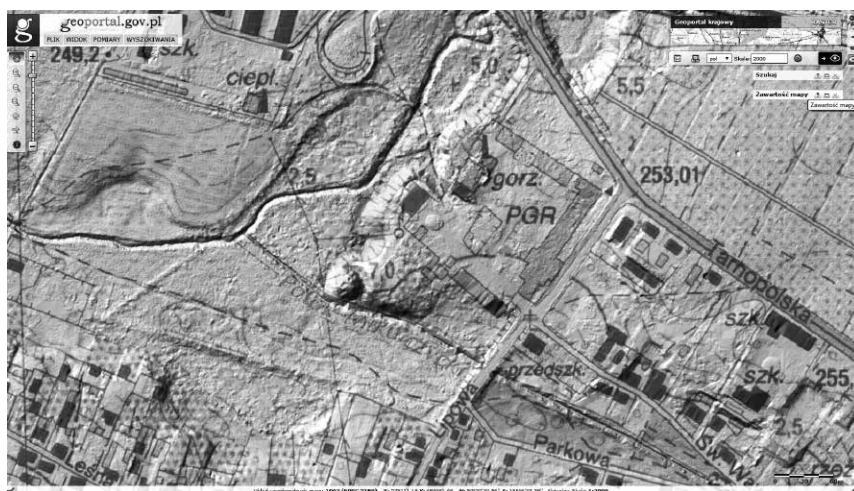
■ 64 Ibidem, s. 140–168.

65 Por. T. Kosmala, *Średniowieczne rezydencje możnowładcze z Zabrze, Rokitnicy i Mikulczyc*, „Orbis Interior. Pismo muzealno-humanistyczne” 1999, vol. 1, s. 238; E. Tomczak, *Mało znane warownie Górnego Śląska*, Katowice 2012, s. 204.

66 W. Pierzyna, *Sprawozdanie z prac ratowniczych przeprowadzonych na średniowiecznym grodzisku w Zabrze-Mikulczycach, stanowisko 6*, s. 2 (maszynopis z roku 1971 przechowywany w Muzeum Miejskim w Zabrze).

wspomnianego nasypu. Zdaniem autora z dużą dozą prawdopodobieństwa można uznać to za starorzecze, którym płynął niegdyś Potok Mikulczycki. W takim wypadku mikulczycka siedziba pańska w czasach użytkowania byłaby otoczona wodą z każdej strony.

Kwestią dyskusyjną pozostaje, czy w skład tego założenia wchodził również przygródek. Biorąc pod uwagę rozmiar obiektu i jego położenie, jest to wielce prawdopodobne. Niestety, usytuowany nieopodal nowożytny dwór⁶⁷, prawdopodobnie znajdujący się obecnie w miejscu domniemanego przygródka, uniemożliwia zweryfikowanie tej tezy jedynie na podstawie oglądu form terenowych. Odpowiedzi na to pytanie mogłoby udzielić przeprowadzenie w tym miejscu badań wykopaliskowych.



Mapa 6. Gródek w Mikulczycach na mapie systemu LIDAR wraz z warstwą ukazującą zabudowę terenu

Źródło: www.geoportal.gov.pl

Wysokość stożka gródka mikulczyckiego wynosi około 8 metrów od obecnego poziomu rzeki. Średnice platformy wynoszą: 12 metrów na osi północ-południe i 13 metrów na osi wschód-zachód. Zbocza zostały mocno zniszczone przez czynniki przyrodnicze⁶⁸. Podane przez prowadzących badania archeologiczne – T. Kosmałą i W. Pierzynę, wymiary i obserwacje są zbieżne z tymi wykonanymi obecnie przez autora. Należy dodać, że kocioł w najszerszym miejscu ma powierzchnię około 10,5 ara. Szczyt stożka

67 W. Pierzyna, *Sprawozdanie z prac...*, s. 1.

68 Por. *ibidem*, s. 2; T. Kosmała, *Średniowieczne rezydencje...*, s. 239.

jest w chwili obecnej częściowo zniszczony, co jest efektem działalności osób korzystających z tego miejsca w celach rekreacyjnych. Problem ten zauważył już w roku 1971 W. Pierzyna⁶⁹.



Fot. 1. Gródek w Mikulczycach – droga prowadząca na szczyt wzniesienia, gdzie prawdopodobnie znajdowała się wieża

Fot. D. Urbański, 2015 rok

Na obiekcie przeprowadzono trzy sezony terenowych badań archeologicznych pod kierownictwem Wenera Pierzyny⁷⁰ oraz jeden pod kierownictwem Teresy Kosmali⁷¹. W ich wyniku wydzielono dwie fazy funkcjonowania obiektu. Pierwsza, której początki datowane są na XIII/XIV wiek, zakończyła się pożarem w wieku XV. Niewykluczone, że był to rezultat jakiegoś konfliktu zbrojnego⁷². Po nim nastąpił hiatus, który trwał do XVI/XVII wieku, kiedy rozpoczęła się druga faza funkcjonowania założenia. Datowanie to opiera się na znalezionych artefaktach. Dla pierwszej fazy były to fragmenty naczyń w dwóch typach oraz elementy uzbrojenia

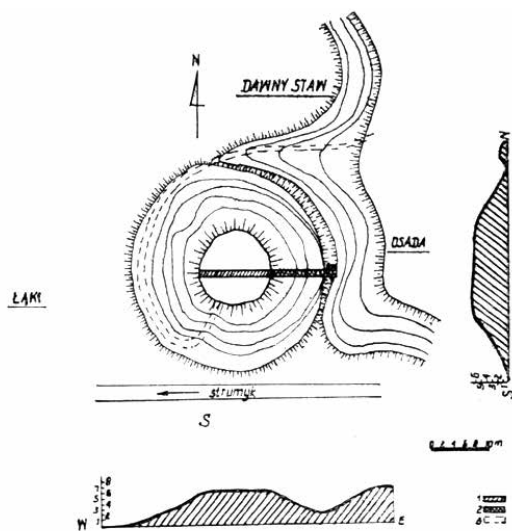
■ 69 W. Pierzyna, *Sprawozdanie z prac...*, s. 2–3.

70 T. Kosmala, *Średniowieczne rezydencje...*, s. 238.

71 E. Tomczak, *Mało znane...*, s. 204.

72 W. Pierzyna, *Wyniki badań archeologicznych na grodzisku w Zabrze-Mikulczycach*, „Kroniki Miasta Zabrze” 1971, s. 155.

w postaci bełtów. Oprócz tego znaleziono podkowę i dosyć unikatowy kafel z niezidentyfikowanym przedstawieniem herbowym⁷³. Druga faza wydатовana została przede wszystkim na podstawie znalezisk ceramiki. Ponadto podczas badań udało się ustalić, którądy przebiegała droga oraz gdzie prawdopodobnie znajdowała się brama⁷⁴. Znalezione w ich trakcie jamy zostały ostrożnie zinterpretowane jako pozostałości słupów drewnianych. Podczas przeprowadzonych w 1984 roku badań powierzchniowych na terenie gródka odkryto ceramikę, kafle i wyroby żelazne⁷⁵. Co ciekawe, na tym samym stanowisku znaleziono ślady pobytu ludności mezolitycznej i paleolitycznej.



Zabrze-Mikulczyce. Plan grodziska. Objaśnienia znaków: 1 — Wykop I, 2 — Wykop II, 3 — Droga do plateau

Rys. 1. Plan gródka Zabrze-Mikulczyce

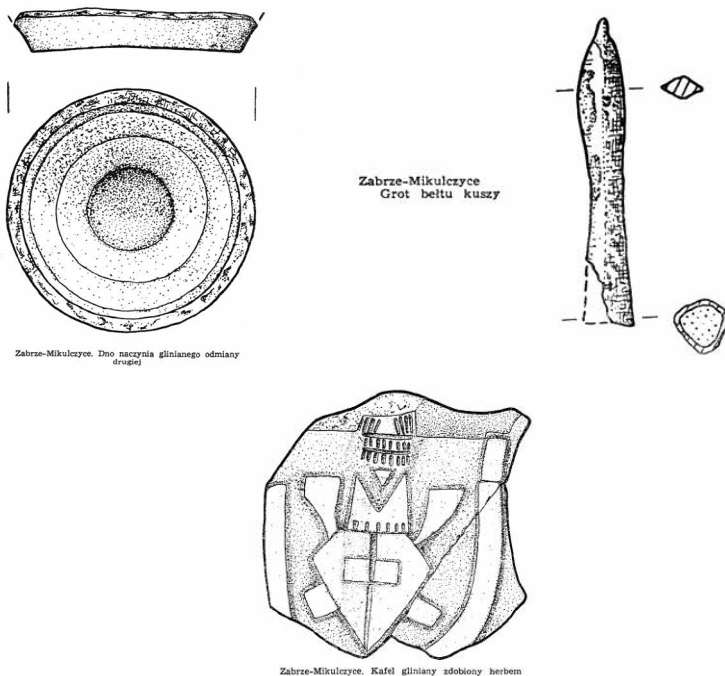
Źródło: W. Pierzyna, *Wyniki badań archeologicznych na grodzisku w Zabrzu Mikulczycach*, „Kroniki Miasta Zabrze” 1971, s. 148

73 Por. ibidem, s. 150–155; T. Kosmala, *Średniowieczne rezydencje...*, s. 238–239.

Przedstawienie na kafle nie zostało jak dotąd zidentyfikowane. Zagadnienie to wymaga osobnych badań heraldycznych. Autor terenowych prac badawczych uważa, że przedstawienie to mogło być związane z rodem właściciela. Materiały znajdują się obecnie w Muzeum Górnośląskim w Bytomiu. Informacje pozyskane na podstawie karty ewidencji stanowiska AZP obszaru 96–45 nr na obszarze 26.

74 T. Kosmala, *Średniowieczne rezydencje...*, s. 238–239.

75 Materiały znajdują się obecnie w Muzeum Górnośląskim w Bytomiu. Informacje pozyskane na podstawie karty ewidencji stanowiska AZP obszaru 96–45, nr na obszarze 26.



Rys. 2–4. Wybrane zabytki znalezione podczas pierwszych badań gródka w Mikulczycach

Źródło: W. Pierzyna, *Wyniki badań archeologicznych na grodzisku w Zabrzu-Mikulczycach*, „Kroniki Miasta Zabrze” 1971, s. 151–154



Fot. 3. Kafel piecowy znaleziony podczas pierwszych badań gródka w Mikulczycach

Źródło: zbiory Muzeum Górnośląskiego w Bytomiu

Tak dobre położenie naturalne nie charakteryzuje gródka w Rokitnicy, który w zachowanej formie zajmuje powierzchnię około 4,4 ara. Usytuowany jest na wierzchołku cypla, nad zbiornikiem wodnym, w dolinie, przez co jego walory defensywne są znacznie mniej czytelne. Niemniej, w pierwotnej postaci zlokalizowany był prawdopodobnie w kolanie Potoku Rokitnickiego – miejscu z natury obronnym. Niewykluczone, iż woda okalała gródek z więcej niż dwóch stron, choć analizując współczesne ukształtowanie terenu, trudno o poparcie dla tej tezy. Badająca obiekt Teresa Kosmala twierdzi, że leżał on na bagnach i mokradłach⁷⁶. Jeżeli faktycznie taki krajobraz dominował w średniowieczu w otoczeniu obiektu, to na pierwszy plan wysuwa się jednak jego obronna funkcja.



Fot. 4. Zdjęcie pozostałości gródka w Rokitnicy od strony jeziora

Fot. D. Urbański, 2015 rok

Założenie rokitnickie było badane kilkakrotnie. Przeprowadzono w jego obrębie badania powierzchniowe, jak i regularne prace wykopaliskowe w 1971 i 2004 roku⁷⁷. Pierwsze prace wykopaliskowe zrealizował Werner Pierzyna. Wykazały one istnienie platformy na szczycie stożka,

76 T. Kosmala, *Średniowieczne rezydencje...*, s. 238.

77 Wyniki badań T. Kosmali z 2004 roku nie zostały dotąd opublikowane.

w kształcie owalu. Jego wymiary wynoszą 13 x 11 metrów w części górnej oraz 25 x 25 metrów u podstawy. Wysokość stożka w najwyższym punkcie wynosi około 7 metrów od strony stawu, a po przeciwnej stronie 2–3 metry⁷⁸. Wydaje się jednak, że jego pierwotna forma i wysokość uległy degradacji. Wskazywać na to może budowa na szczycie kopca altanki w roku 1921⁷⁹ oraz podestu amfiteatru w latach 60. XX wieku⁸⁰. Prawdopodobnie podczas tych prac usunięto część nawarstwień historycznych. T. Kosmala wspomina o istnieniu płytkiej fosy wokół nasypu⁸¹, lecz jej pozostałości nie są obecnie widoczne w terenie.



Mapa 7. Gródek w Rokitnicy na mapie z systemu LIDAR

Źródło: www.geoportal.gov.pl

Podobnie jak w Mikulczycach, podczas badań obiektu wyróżniono dwie fazy jego użytkowania. Na podstawie znalezisk archeologicznych wydatowano je odpowiednio na XIII/XIV–XV oraz na XVI/XVII–XIX wiek⁸². Z pierwszej fazy pochodzą konstrukcyjne elementy drewniane oraz artefakty (fragmenty ceramiki, kafle, zabytki metalowe w postaci narzędzi, elementów uzbrojenia oraz ostrogi)⁸³. Na podstawie istniejących analogii oraz zidentyfikowanej konstrukcji drewnianej i rozmiarów platformy przedstawiono teorię o istnieniu w tym miejscu w pierwszej fazie wieży

■ 78 T. Kosmala, *Średniowieczne rezydencje...*, s. 237.

79 A. Korol-Chudy, *Średniowieczne tajemnice*, „Nasze Zabrze Samorządowe” 2009, nr 9, s. 26.

80 T. Kosmala, *Średniowieczne rezydencje...*, s. 237.

81 Ibidem, s. 237–238.

82 Ibidem, s. 238.

83 Ibidem, s. 238.

mieszkalno-obronnej. Na podstawie układu nawarstwień wydatowano pożar tej budowli na wiek XV. Prawdopodobnie została wtedy całkowicie zniszczona, co doprowadziło do hiatusu osadniczego aż do początków drugiej fazy. Znaleźiska z drugiej fazy⁸⁴ wskazują na istnienie w tym miejscu dworu oraz folwarku⁸⁵.

Podsumowanie

Reasumując, mimo pozornych podobieństw wszystkie z analizowanych osad wykazują znaczną odmienność. Dotyczy to nie tylko wielkości, ale również formy i struktur, jakie się w ich obrębie znajdują. Lokacje te powstały w sposób niezależny i posiadały różnych właścicieli.

Przeprowadzona analiza nie wykazała, aby nieznaczne różnice w ukształtowaniu terenu miały wpływ na kształtowanie się omawianych założeń. Dużo większe znaczenie odgrywały cieki wodne w postaci Potoku Rokitnickiego i rzeki Bytomki. O ich roli informują nas także źródła pisane, które wskazują Potok Rokitnicki jako naturalną granicę między kasztelaniami.

Znaczenie lokalnej sieci wodnej doskonale widać na przykładzie gródków stożkowatych, które zostały ulokowane na odciętych wierzchołkach cypli ponad ich dolinami. Na podstawie zachowanych pozostałości domniemywać można, iż gródek w Mikulczycach był większy i bardziej rozbudowany od rokitnickiego. Mógł również posiadać przygródek. Analizując założenie obronne w Rokitnicy, należy pamiętać o niekontrolowanych XX-wiecznych epizodach budowlanych na szczycie stożka, które przyczyniły się do jego częściowego zniwelowania⁸⁶.

Porównanie warto przeprowadzić także w kontekście wzajemnego położenia gródków. Analizując odległość między tymi obiektami, ich położenie w strukturze wsi, usytuowanie względem sieci hydrograficznej oraz odległości od innych okolicznych założeń, można uznać, że wpisują się w szerszy zamysł krajobrazowy⁸⁷.

Nie tylko w przypadku siedzib pańskich rzeki odgrywały istotną rolę. We wszystkich analizowanych przypadkach lokowane wsie znajdują się w bezpośrednim sąsiedztwie i zostały dopasowane do przebiegu cieku wodnego, a zachowane obiekty położone są na uboczu w stosunku do centrum wsi.

■ 84 Między innymi nowożytnych kafla.

85 T. Kosmała, *Średniowieczne rezydencje...*, s. 238.

86 A. Korol-Chudy, *Średniowieczne tajemnice...*, s. 26.

87 A. Pawłowski, *Grody stożkowate...*, s. 43–44.

Poza siedzibami pańskimi w większości z analizowanych osad znajdował się również kościół oraz niwa siedliskowa wraz z nawsiem, której kształt i położenie udało się częściowo odczytać. Niemniej brak badań archeologicznych tego regionu nie daje możliwości lepszego datowania i poznania sposobu życia mieszkańców.

Proces formowania się sieci parafialnej i powstawania pierwszych kościołów w Biskupicach i Mikulczycach w obu przypadkach wydaje się podobny. Mimo braku precyzyjnych informacji o początkach parafii w Mikulczycach wiadomo o istnieniu obydwu kościołów już w latach 30. XIV wieku. Jeżeli przyjąć, że położenie późniejszych świątyń było zbieżne z lokalizacją pierwszych kościołów w obrębie tych wsi, wnioskować można, iż powstały symultanicznie z osadami. Wskazywałyoby na to ich usytuowanie w strukturze wsi, a w szczególności położenie nieopodal nawsia. Tego typu prawidłowości coraz częściej są dostrzegane przez badaczy tematu⁸⁸. Inne struktury, które mogły znajdować się we wszystkich lub w części wymienionych osad – jak na przykład: karczma, młyn czy kuźnia, pozostają na razie jedynie w sferze podań, legend i toponimów. Brak źródeł historycznych czy archeologicznych, które potwierdziłyby ich istnienie.

Ciekawym aspektem są wydarzenia ponadregionalne wpływające, jak się wydaje, na wszystkie miejscowości w podobny sposób. Uwidacznia się to szczególnie w kontekście końca funkcjonowania obiektów lub ich średniowiecznych faz. Przykładem mogą być gródki stożkowate oraz kościół w Mikulczycach, które zostały zniszczone w zbliżonym okresie.

Jak dowodzi powyższa analiza, której skromne wyniki mogą być uznane jedynie za przyczynek w dyskusji nad historią i strukturą wsi górnośląskiej w średniowieczu, niezbędne jest podjęcie szerszych badań na terenie Biskupic, Mikulczyc oraz Rokitnicy – także w celu rekonstrukcji granic tych osad. Przeprowadzenie badań wykopaliskowych dostarczyłoby zapewne niezbędnych informacji do realizacji tego celu. Analizując dostępne publikacje⁸⁹, zauważyć trzeba brak informacji na temat przyczyn i sposobu kształtowania się sieci parafialnej w omawianym mikroregionie. Ukazała się co prawda praca, w której dostrzeżono problem granicznego położenia

■ 88 D. Halmer, *Początki organizacji...*, s. 133–134.

89 Por. np. F. Maroń, *Rozwój sieci parafialnej diecezji katowickiej do końca XV wieku*, „Śląskie Studia Historyczno-Teologiczne”, 1969/1970, t. 2, s. 101–167; idem, *Materiały źródłowe do dziejów kościoła w obecnej diecezji katowickiej. Protokoły wizytacyjne z 1611 roku*, „Śląskie Studia Historyczno-Teologiczne” 1973, t. 6, s. 317–331; idem, *Historia diecezji katowickiej*, „Nasza Przeszłość: studia z dziejów Kościoła i kultury katolickiej w Polsce”, 1975, t. 44, s. 9–87; B. Szczech, *Kościół św. Wawrzyńca...*; B. Kloch, *Najstarsze parafie Górnego Śląska*, Bielsko-Biała 2008; K. Cwołek, *W najstarszej dzielnicy...*

obszaru, co mogło powodować marginalizację badań w tej kwestii w przypadku poddawanych analizie ziem. W przywołanej publikacji podjęto próbę syntezy problematyki sieci parafialnej tego rejonu⁹⁰. Mimo to zdaniem autora nadal istnieje potrzeba pogłębienia wiedzy na temat prezentowanego terenu także w zakresie dziejów pierwszych średniowiecznych budowli kościelnych obszaru oraz przyczyn ich zniszczenia. Konieczne wydaje się również doprecyzowanie chronologii zdarzeń.

W celu realizacji przedstawionych postulatów należałoby przeprowadzić interdyscyplinarne badania znacznego terenu dzisiejszego miasta Zabrze. Zapewne konieczne byłoby wyjście poza ramy badań humanistycznych i sięgnięcie po metody zaczerpnięte z nauk ścisłych. Zdaniem autora tylko przez tego rodzaju działania możliwe będzie pełniejsze i bardziej wiarygodne odtworzenie średniowiecznej rzeczywistości Biskupic, Mikulczyc oraz Rokitnicy.

Summary

The Structure, Components and Historical Landscape of Biskupice, Mikulczyce and Rokitnica (the current districts of Zabrze) in the Middle Ages

The Archaeological, Historical and Geographical Contribution to the Studies

The article presents a somewhat different view on three districts of modern city of Zabrze (former medieval villages) – Rokitnica, Biskupice and Mikulczyce. It attempts to identify the still visible remains of the original structure of these villages and their components originating from the late medieval period from the archeological point of view. After the presentation of the most important historical sources concerning the origins and history of these villages in the Middle Ages, the author focuses on the location of the original village greens and settlement areas and discusses in detail the formerly existing within these settlements late medieval knights seats. Comparison of the results of the archaeological research with the conducted site scans (LIDAR) updates the view on the form and size of these assumptions. Thus the following study can be a starting point for more detailed interdisciplinary research on villages of Upper Silesia in the late Middle Ages.

■ 90 D. Halmer, *Początki organizacji parafialnej na terenie obecnego miasta Zabrze*, „Kroniki Miasta Zabrze” 2014, nr 6(23), s. 129–142.