

Marian Rożej

Prace konserwatorskie w woj. skierniewickim w latach 1990-1991

Ochrona Zabytków 45/4 (179), 391-401

1992

Artykuł został zdigitalizowany i opracowany do udostępnienia w internecie przez Muzeum Historii Polski w ramach prac podejmowanych na rzecz zapewnienia otwartego, powszechnego i trwałego dostępu do polskiego dorobku naukowego i kulturalnego. Artykuł jest umieszczony w kolekcji cyfrowej bazhum.muzhp.pl, gromadzącej zawartość polskich czasopism humanistycznych i społecznych.

Tekst jest udostępniony do wykorzystania w ramach dozwolonego użytku.

Prace konserwatorskie w woj. skierniewickim w latach 1990-1991

W latach 1990-1991¹ prowadzono prace budowlano-konserwatorskie przy 32 obiektach architektury. W tym samym okresie poddano konserwacji 2 ołtarze barokowe, chrzcielnicę, obraz, rzeźbę ogrodową, 12 pomników i płyt nagrobnych. Zakończono remonty kapitalne pałaców w Kaleniu, Skierniewicach, dworów w Osieku i Sokulu, kościoła i klasztoru w Miedniewicach. Wykonano studium historyczno-urbanistyczne miasta Mszczonowa, plan szczegółowy i rewitalizacji Żyrardowa i Białej Rawskiej. Przeprowadzono wykopaliska na cmentarzu kultury przeworskiej w Kompinie i badania ratownicze na osadzie z X-XVII w. w Wysokienicach.

Zabytki nieruchome

Arkadia (gm. Nieborów) – park romantyczno-sentymentalny założony w 1778 r. przez Helenę z Przeździeckich-Radziwiłłową, a w nim wiele pawilonów według projektu Szymona Bogumiła Zuga. W trakcie prac remontowych prowadzonych w latach 1990-1991 wzmocniono mur Łuku Greckiego, Domu Arcykapłana, Akweduktu przez wmontowanie kotew z włókna szklanego, wykonano zabezpieczenie budowlane Domu Arcykapłana, wyremontowano wnętrza Domku Gotyckiego oraz Domu Murgrabiego z adaptacją na wartownię strażników. Wszystkie obiekty uzyskały instalację elektryczną z kabla podziemnego. Przeprowadzona została konserwacja sztukaterii westybulu i malar-

¹ Por. „Ochrona Zabytków” 1973, nr 2, ss. 147-157; 1979, nr 1, ss. 62-68; 1983, nr 1-2, ss. 138-143; 1991, nr 1, ss. 42-51.

stwa ściennego w Gabinetcie etruskim i sypialni w Świątyni Diany. Opracowana została dokumentacja sygnalizacji p.włamaniowej i p.pożarowej dla obiektów Arkadii. Wykonawcami prac byli PP PKZ, „EXBUD”, „Pate” i artyści konserwatorzy. Inwestor – Muzeum Narodowe w Warszawie Oddział w Nieborowie.

Bąków (gm. Zduny) – kościół parafialny p.w. Nawiedzenia Najświętszej Marii Panny z 1912 r., neogotycki. W 1990 r. wymieniono zniszczone elementy więźby dachowej, całą więźbę zaimpregnowano. Wymieniono pokrycie dachowe z ceramicznego na blachę miedzianą, wykonano rynny i rury spustowe. Prace wykonano systemem gospodarczym. Inwestor – parafia rzymskokatolicka i WKZ.

Biała Rawska (m.) – kościół parafialny p.w. Św. Wojciecha z XVI w., odbudowany po pożarze w XIX w. W 1991 r. na koszt parafii, systemem gospodarczym wykonano opaskę odwadniającą, pomalowano blachę pokrywającą kościół wraz z obróbkami blacharskimi. Wymieniono zawilgocone tynki wewnętrzne nawy do wysokości około 1 m, pomalowano wnętrze.

Bolimów (gm.) – kościół p.w. Św. Trójcy z 1667 r., późnorenesansowy. W latach 1989-1990 na koszt parafii, systemem gospodarczym wymieniono zniszczone elementy więźby dachowej i całość zaimpregnowano, zmieniono pokrycie dachowe z ceramicznego na blachę miedzianą, naprawiono elewację i pomalowano.

Brzeziny (m.) – zespół klasztorny oo. Reformatów z przełomu XVII/XVIII w., późnobarokowy. W latach 1990-1991 systemem gospodarczym wymieniono częściowo stolarkę okienną i w całości tynki zewnętrzne. Inwestor – klasztor oo. Reformatów i WKZ.

Grzmiąca (gm. Żabia Wola) – pałac z połowy XIX w., zbudowany dla Juliana Sruweya. W 1991 r. wymieniono instalację wodno-kanalizacyjną, częściowo urządzenia sanitarne oraz stropy pod łazienkami i posadzki. Wykonawca – Wielobranżowe Biuro Projektowo-Konstrukcyjne „PROKON” w Warszawie, inwestor – ZOZ w Warszawie.

Jeżów (gm. Jeżów) – kościół parafialny p.w. Św. Andrzeja z 1 połowy XIV w., gotycki. W 1991 r. systemem gospodarczym na koszt parafii wymieniono pokrycie dachowe (z dachówki i blachy) na blachę, zniszczone elementy więźby dachowej, rynny i rury spustowe. Zaimpregnowano więźbę dachową i oczyszczono z gruzu i śmieci sklepienie.

Kozłów Biskupi (gm. Nowa Sucha) – kościół parafialny p.w. Najświętszego Serca Jezusowego z XV w. przebudowany częściowo w XIX i XX w. W ramach prac remontowych prowadzonych w latach 1990-1991 systemem gospodarczym dokonano wymiany dachówki na blachę miedzianą na więźbę kościoła, wymiany zniszczonych elementów więźby dachowej, schodów, podestów, wykonano impregnację więźby dachowej,

wieży i kościoła, częściowo przemurowano ogrodzenie z kamienia narzutowego przy kościele, zabezpieczono przed korozją i pomalowano stylowe ogrodzenie żeliwne. Inwestor – parafia rzymskokatolicka i WKZ.

Miedniewice (gm. Wiskitki) – barokowy zespół dawnego kościoła i klasztoru z końca XVII i 1 połowy XVIII w.

W 1991 r. zakończono malowanie elewacji kościoła i klasztoru oraz rozpoczęto remont kapitalny krużganków na dziedzińcu kościelnym polegający na częściowym przemurowaniu ścian, wzmocnieniu fundamentów, założeniu instalacji, wymianieniu tynków, częściowej wymianie więźby dachowej. Prace wykonano systemem gospodarczym. Inwestor – klasztor oo. Franciszkanów i WKZ.

Nieborów (gm.) – barokowy zespół pałacowo-ogrodowy zbudowany w latach 1690-1696 przez Tylmana z Gameren. Po zachodniej stronie park krajobrazowy z końca XVIII w. W latach 1990-1991 odnowiono ogrodzenie wokół pałacu oraz dokonano remontu wraz z ada-

ptacją piwnicy pałacu na kawiarnię. Wykonawca – PKZ. Inwestor – Muzeum Narodowe w Warszawie Oddział w Nieborowie.

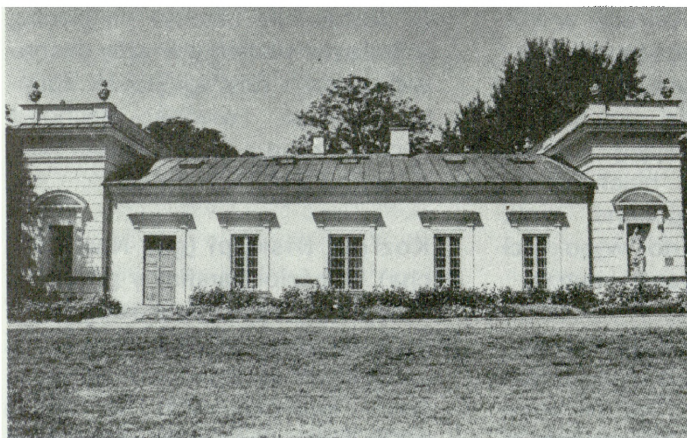
Ossowiec (gm. Żabia Wola) – dwór z XIX w. W ramach remontu kapitalnego prowadzonego w latach 1990-1991 wykonano częściową wymianę zniszczonych stropów ceramicznych w piwnicach, stropów z drewnianych na ceramiczne nad parterem i piętrem, przemurowano zniszczone fragmenty ścian konstrukcyjnych wraz z wykonaniem gzymsów, izolację poziomą i pionową. Prace trwają. Wykonanie – systemem gospodarczym, Inwestor – właściciel i WKZ.

Radziejowice (gm.) – zamek z początku XIX w., zbudowany według projektu Jakuba Kubickiego dla Kazimierza Krasieńskiego. W latach 1990-1991 na koszt użytkownika wykonano izolację fundamentów, wymianę tynków zewnętrznych wraz z pomalowaniem, częściową wymianę instalacji elektrycznej, prace konserwacyjne instalacji centralnego ogrzewania, założono instalację p.pożarową. Wykonawca – firma Tomasza Olejniczaka.

Pałac z początku XIX w. zbudowany według projektu Jakuba Kubickiego. W latach 1990-1991 dokonano naprawy elewacji i jej pomalowania, remont tarasu i pomieszczeń drugiego piętra. Założono instalację p.pożarową i p.włamaniową. Wykonawca – Firma Tomasza Olejniczaka. Inwestor – Dom Pracy Twórczej i Wypoczynku MKiS.

Seroki (gm. Teresin) – pałac z przełomu XIX i XX w. W ramach remontu kapitalnego w 1990 i 1991 r. powiększono piwnice, wzmocniono fundamenty pod całym pałacem, wymurowano nowe i wzmocniono stare ścianki działowe, wykonano izolację pionową i poziomą fundamentów, zrekonstruowano częściowo zniszczone sklepienie, zamontowano instalacje centralnego ogrzewania, wodno-kanalizacyjną i elektryczną. Przeprowadzone zostały prace sanitarno-pielęgnacyjne w parku oraz oczyszczenie stawów. Prace wykonywali kwalifikowani rzemieślnicy. Inwestor – użytkownik i WKZ.

Skierniewice (m.) – dawna kuchnia pałacowa z XVIII w. przebudowana w XIX w. na oranżerię we-



1. Skierniewice, dawna kuchnia pałacowa z XVIII w., przebudowana na oranżerię według projektu Ippolito Monighettiego w końcu XIX w., stan po konserwacji

dług projektu Monighettiego w stylu neorenesansowym. W latach 1990-1991 dokonano wymiany instalacji elektrycznej, tynków zewnętrznych. Prace wykonywali rzemieślnicy na koszt użytkownika.

Sokule (gm. Wiskitki) – dwór zbudowany w XVIII w. W ramach remontu kapitalnego wraz z adaptacją prowadzonego w latach 1988-1991 wykonano izolację pionową, opaskę odwadniającą, nowe tynki zewnętrzne i wewnętrzne, ścianki działowe, stropy Kleina w miejsce stropów drewnianych, nową więźbę dachową i pokrycie dachowe, nowe legary i posadzki, stolarkę okienną i drzwiową, schody wejściowe, przemurowano kominy, piece. Wymieniono instalację elektryczną i wodno-kanalizacyjną. Prace wykonano systemem gospodarczym. Inwestor – właściciel prywatny i WKZ.

Stara Rawa (gm. Kawęczyn Nowy) – kościół parafialny p.w. św. św. Szymona i Tadeusza Judy, dre-

wniany z 1 połowy XVIII w. W 1991 r. na koszt parafii, systemem gospodarczym dokonano wymiany rynien i rur spustowych przy kościele i dzwonnicy, zabezpieczono przed korozją blachę na kościele i dzwonnicy.

Szymanów (gm. Teresin) – kościół parafialny p.w. Wniebowzięcia NMP z XVII w., przebudowany w końcu XIX w.

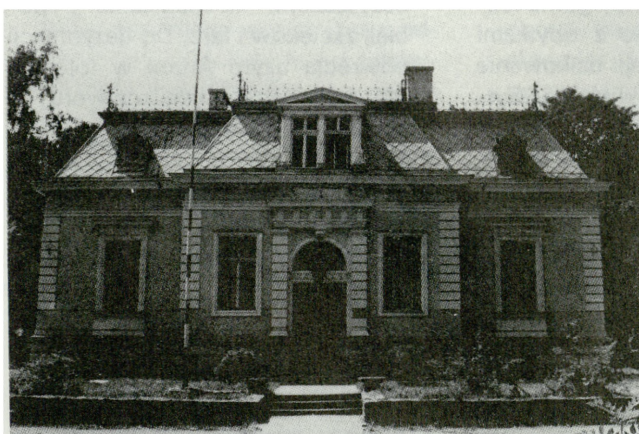
W 1991 r. na koszt parafii systemem gospodarczym wymieniono zniszczone elementy więźby dachowej wież, więźbę poddano impregnacji, wymieniono pokrycie dachowe wież na blachę miedzianą, tynki zewnętrzne wież i elewacji frontowej. Prace trwają.

Walewice (gm. Bielawy) – klasycystyczny pałac z XVIII w. W trakcie kontynuowanych prac w latach 1990-1991 poddano zabiegom konserwatorskim klatkę schodową, piece kaflowe, sztukaterię na ścianach i sufity. Wykonawca – rzemieślnicy, sztukatorzy. Inwestor

– Państwowa Stadnina Koni w Walewicach.

Wola Szydłowiecka (gm. Bolińców) – dwór zbudowany w końcu XIX w. W ramach rozpoczętego w 1991 r. remontu kapitalnego wraz z adaptacją skuto tynki wewnętrzne, przemurowano i wzmocniono nadproża okienne i drzwiowe, założono strop nad pierwszą kondygnacją. Wykonanie – systemem gospodarczym. Inwestor – właściciel Włodzimierz Binder.

Żelazna (gm. Skierniewice) – kościół parafialny p.w. Wszystkich Świętych z 2 połowy XVIII w. W trakcie remontu kapitalnego prowadzonego w latach 1989-1991 wymieniono posadzki z drewnianych na marmurowe, pomalowano wnętrze, wymieniono pokrycie dachowe z blachy ocynkowanej na miedzianą, zniszczone elementy więźby dachowej, wzmocniono więźbę dodatkową konstrukcją, stalową, a konstrukcję kościoła wieńcami żelbetowymi, ściany ze-



2. Żyrardów, dawna willa Karola Dietricha, zbudowana w osiemdziesiątych latach XIX w., stan po konserwacji

wewnętrzne przed pękaniem zabezpieczono drutem zbrojeniowym. Uzupełniono tynki zewnętrzne i pomalowano elewację. Pracę wykonano systemem gospodarczym. Inwestor – parafia rzymskokatolicka i WKZ.

Żyrardów (m.) – kamienica, pl. Wolności (ob. przedszkole) zbudowana w 1882 r., częściowo przebudowana w latach trzydziestych XX w. na rzucie krzyża, z nie tynkowanymi elewacjami, profilowanymi gzymsami, bogato obramiona półkoliście zamkniętymi oknami. W ramach zakończonego w 1991 r. remontu kapitalnego wymieniono zniszczone elementy więźby dachowej, pokrycie dachowe z papy na blachę ocynkowaną, obróbki blacharskie, rynny i rury spustowe, stropy nad parterem, tynki wewnętrzne, posadzki, instalację wodno-kanalizacyjną, centralnego ogrzewania, elektryczną.

Częściowo wymieniono i naprawiono stolarkę okienną i drzwiową. Wykonano nową balustradę i częściowe licowanie murów cegłą klinierową. Wykonawca – Zakład Budowlany „Artbud”. Inwestor – Zakłady Przemysłu Lniarskiego w Żyrardowie i Urząd Miasta.

Kamienice – wille, ul. ZMW nr 2, 4, 8, 10 zbudowane w końcu XIX w. dla wyższych urzędników fabrycznych. W 1991 r. na koszt Urzędu Miasta dokonano napraw pokrycia dachowego, wymiany obróbek blacharskich, rynien i rur spustowych.

Pałac – dawna willa Dietricha zbudowana w osiemdziesiątych latach XIX w. w tzw. stylu kostiumu francuskiego. W trakcie remontu wymieniono tynki zewnętrzne z zachowaniem detali architektonicznych i całość pomalowano, wykonano nowe rynny, rury spustowe i obróbki blacharskie, częściowo wymieniono stolarkę okienną i drzwiową, poddano konserwacji żeliwne galeryjki, kraty okienne i drzwiowe, kamienne detale architektoniczne. Prace wykonano w latach 1988-1990 przez firmę Tomasz Olejniczaka z Łodzi. Inwestor – Muzeum Okręgowe w Żyrardowie.

ZABYTKI RUCHOME RZEŻBA

Bolimów (gm.) – ołtarz główny, wczesnobarokowy z XVII w., p.w. Św. Anny Samotrzcę z kościoła Św. Anny, nieznanego autora, zbudowany z drewna, polichromowany, złożony z obrazem olejnym na płótnie *Św. Anny Samotrzcę*. Większość elementów drewnianego ołtarza uległo działaniom biologicznym. Całkowitemu rozkładowi uległ klej stolarski, co spowodowało rozluźnienie stolarskich złączy, obluźnienie spróchniałych kołków. Posuniętej destrukcji uległa głównie górna i dolna partia ołtarza. Figura *Michała Archanioła* pozbawiona lewej dłoni, prawego skrzydła i włóczni. Całość spróchniała, destrukcja odwrocia dwóch bocznych aniołów, płaskorzeźba w zwieńczeniu *Adoracja Dzieciątka* przełamana i pozbawiona wielu detali snycerskich, odwrocie spróchniałe, uszaki przełamane z wieloma ubytkami i spróchniałą częścią dolną, figura nieokreślonego świętego z brakiem dłoni i włóczni, ze spróchniałą podstawą i odwrociem, figura *Św. Rocha* pozbawiona lewej dłoni i włóczni ze spróchniałą podstawą, gzymsy z wieloma ubytkami, spróchniałe, podstawy pod uszaki spróchniałe, dekoracyjne listwy górne rozspojone i spróchniałe z ubytkami dekoracji rzeźbiarskiej; belkowanie ołtarza spróchniałe z wieloma ubytkami podtrzymywane wtórnymi gwoździami; figura *Biskupa* z brakiem lewej dłoni i pastorału a podstawa pod nią spróchniała; figura *Św. Wawrzyńca* spróchniała z przełamana lewą dłonią, podstawa pod figurę i zaplecze spróchniałe; boczne elementy flankujące obraz centralny z wnękami na figury w dużym stopniu spróchniały z mechanicznymi uszkodzeniami; dwie figury wnęk ołtarzowych mają uszkodzenie biologiczne, popękane podstawy, poluzowane dłonie, uszaki centralnej części ołtarza przełamane, ubytki w dekoracji rzeźbiarskiej, odwrocie w wielu odcinkach spróchniałe, spróchniała rama obrazu centralnego, podobnie podstawa ołtarza. Zaprawa kredowo-klejowa na wszystkich elementach ołtarza przetarta, wykruszona do podłoża, lokalne pęcherze. Oryginalny ma-

larsko-pozłotniczy wystrój pokryty dwoma wielowarstwowymi opracowaniami wtórnymi. Obraz *Św. Anna Samotrzcę* pozbawiony krajkę, dwukrotnie przemalowany, o zmienionej kompozycji kolorystycznej i formalnej, pokryty grubą warstwą pożółkłego olejno-żywicznego lakieru, przymocowany do drewnianego podłoża wieloma gwoździami. Płócienne podobrazie kruche, powierzchnia odwrocia zabrudzona z zanieczyszczeniami tkwiącymi w fakturze, w dolnych partiach odwrocia ślady pleśni i grzybów, płótno na obrzeżach uszkodzone z otworami po gwoździach, zaprawa słabo przylega do podłoża, w dolnych partiach obrazu znacznie splekana i wykruszona.

Konserwację ołtarza wykonano w latach 1988-1991 w oparciu o całkowity demontaż, zarejestrowanie fotograficzne stanu zachowania poszczególnych elementów oraz ich charakterystyczne rodzaje uszkodzeń. Splecherzenia i ruchome fragmenty warstw wstępnie podklejono emulsją polioctanowinylową (5% roztwór wodny). Ruchome detale i fragmenty odspojono, a miejsca spojeń oczyszczono mechanicznie z brudu i resztek kleju glutynowego. Drewno odwrocia oczyszczono mechanicznie z pobiał, zacieków i farb. Do dezynfekcji odwrocia użyto Antox w toluenie 20%. od strony lica roztworu 4-chloro-m-crezol w alkoholu metylowym. Drewno impregnowano Paraloidem B-72 w toluenie 15%. odspojone, poluznione oraz pęknięte detale sklejono żywicą epoksydową Ep5+10% Z1 z dodatkiem pyłu trocinowego przy użyciu drewnianych kołków o różnych przekrojach.

Zagrożone przed ponownym pęknięciem miejsce wzmocniono naklejając żywicę Ep5 od strony odwrocia cienkie deszczułki. Spróchniałe fragmenty usuwano zastępując je nowym drewnem lub masą epoksydowo-trocinową. Spróchniałe elementy konstrukcyjne zastąpiono nowymi. Uzupełnienia, fleki, elementy konstrukcji i rekonstrukcji wykonano z drewna sosnowego, lipowego, olchowego wysezonowanego i zdezynfekowanego antoxem. Spróchniałą podstawę figury

Michała Archaniola uzupełniono nowym drewnem, lewą dłoń odtworzono, uzupełniono lewe skrzydło, wzmocniono odwrocie nowym drewnem, prawe zrekonstruowano, figura otrzymała włócznię oraz miecz; odtworzono brakujące skrzydła dwu aniołów; figura *Św. Rocha* otrzymała nową włócznię, wymieniono spróchniałą ramę płaskorzeźby *Adoracji Dzieciątka*, a w kompozycji dorobiono skrzydło, lewą dłoń i lewą nogę anioła górnego, odtworzono skrzydło lewego dolnego anioła wraz z koroną, przełamane uszaki wzmocniono od strony odwrocia, zrekonstruowano brakującą wić; gzyms ołtarzowy częściowo uzupełniono, częściowo wymieniono na nowy, wszystkie detale dekoracji snycerskiej odspojono, prawidłowo skleiono, uzupełniono brakujące elementy i osadzono przy pomocy drewnianych kołków bukowych. Zrekonstruowano lewą dłoń i pastorał przy figurze *Biskupa*; figura *Św. Wawrzyńca* otrzymała nową podstawę, ruszt; część spróchniałej ramy uzupełniono nowym drewnem. Podobne zabiegi zastosowano przy pozostałych elementach ołtarza – kolumnach i kapitelach, uszakach i rzeźbach.

Od strony odwrocia ołtarza spróchniałą konstrukcję wspierającą z odpornicami zastąpiono nową z drewna dębowego. Stabilizację w pionie utrzymują 4 boczne grubościennne żelazne, ocynkowane rury usytuowane w dwu kondygnacjach.

Olejne przemalowanie obu renowacji usuwano chemicznie i mechanicznie kolejno partiami. Zmiękczone je mieszkami rozpuszczalników: tolueniem, alkoholem metylowym, dwumetyloformamidem i pastą zmywającą Skansol. Zmiękczoną i zneutralizowaną terpentyną warstwę usuwano mechanicznie. Odstonięte złączenia odtłuszczono acetonem, a zabieleńnięcia usunięto miększem chleba. Po zwilżeniu wodą z alkoholem etylowym 1:3 i po wyschnięciu agatowano do wybliszczenia. Wszystkie ubytki gruntów pod opracowanie malarskie, złączenia i srebrzenia uzupełniano zaprawą kredowo-klejową, którą przed użyciem zabezpieczono

środkiem toksycznym 4-chloro-m-crezol w alkoholu etylowym 0,05%.

Uzupełnienia gruntów pod złączenia pokryto cienką warstwą czerwonego lub żółtego pulmentu w paście firmy Selhemin RFN z dodatkiem 5% alkoholu poliwenylowego, który wyagatowano jako końcową warstwę. Nowe grunty pod srebro pokryto pulmentem czerwonym zgodnie z techniką oryginalnych srebrzeń i zamierzoną rekonstrukcją samego metalu Ag. Uzupełnienia i rekonstrukcje srebrzeń wykonano srebrem w proszku Ag z wypolerowaniem agatem i zabezpieczeniem werniksem Talens. Rekonstrukcje laserunków na srebrze – farbami olejnymi z lakierem damarowym w terpentynie kropką i plamą. Punktowanie wykonano w technice olejnej z palety odsączając farby z nadmiarem spoiwa – plamą. W karnacjach zaś plamą i kropką, następnie pokryto cienką warstwą damarowego lakieru w terpentynie. Montaż ołtarza przeprowadzono przy użyciu drewnianych kołków, śrub mosiężnych i żelaznych, listew aluminiowych, żelaznych, uchwytów i listew pomocniczych zakładanych od strony odwrocia.

Obraz *Św. Anny Samotrzeć* - lico oczyszczono z kurzu i pajęczyn, ruchome fragmenty gruntów z polichromią podklejono emulsją polioctanowinyliową 5%, wprowadzając uprzednio wodny roztwór alkoholu etylowego 1:1. Powierzchnię lica zabezpieczono warstwą folii estrofol z masą woskowo-żywiczną: Damara, kalafonia, wosk pszczeli 1:2:9 z dodatkiem terpentyny weneckiej. Odwrocie oczyszczono mechanicznie z łat płóciennych i dezynfekowano preparatem 4-chloro-m-crezol w alkoholu metylowym 0.05% przez spryskiwanie powierzchni. Obraz zdublowano płótnem lnianym. Olejne przemalowania usuwano przy pomocy kompozycji rozpuszczalników oraz pastą Skansol. Ubytki płótna uzupełniono łatanami z płótna lnianego uprzednio zagruntowanego zaprawą kredowo-klejową na gorąco przy użyciu masy dublerowej. Uzupełnienia gruntów wykonano zaprawą kredowo-klejową nakładaną pędzlem w kilku kolejnych warstwach. Białe uzu-

pełnienia gruntu podbarwiono ugrowo-brązową temperą Telensi, lico zabezpieczono werniksem Tolens. Obraz otrzymał krosna klinowane. Wykonawca – mgr Zenon Lizun. Inwestor – WKZ w Skierniewicach.

Chruślin (gm. Bielawy) – chrzcielnica w kościele parafialnym p.w. *Św. Michała* z 1 połowy XVII w., nieznanego autora, z piaskowca drobnoziarnistego o zabarwieniu żółtym (prawdopodobnie szydłowiecki) w stylu późnego renesansu. Umieszczona na prostokątnym cokole z płycinami, na frontowej znajduje się napis – cytat z Ewangelii *Św. Jana*. Na dwóch bocznych płycinach: z lewej strony napisu – herb „*Junosza*”, z prawej „*Belina*”. Trzon o kształcie dzbankowatym zakończony trójdzielnym gzymsem – wałkiem. Misa gładka, półkolistą, zakończona szerokim, wywiniętym brzegiem. Pokrywa z blachy brązowej, puklowana, z gzymsem założonym na brzeg misy. Pod pokrywą w misie umieszczone drewniane naczynie na wodę święconą, nakryte brązową pokrywą. Trzon chrzcielnicy bardzo splekany od pracującego w nim sztybra pod ciężarem misy. Rozległe i liczne ubytki w narożnikach podstawy i na misie. Kamień pochłapany w wielu miejscach różnymi rodzajami farb. Niektóre ubytki uzupełnione bardzo silną zaprawą cementową. Nieliczne ślady nieoryginalnych polichromii na kartuszach herbowych, nieostre kontury przedstawień i gzymśów i brak śladów polichromii. W toku prac konserwatorskich w sierpniu 1990 r. zdemontowano pokrywę chrzcielnicy i misę. Po wstępnym oczyszczeniu i usunięciu starego kitu cementowego z pęknięcia poprzecznego trzonu, oczyszczono obie powierzchnie i skleiono trzon klejem Akepox dwukomponentową żywicą epoksydową firmy „Akemi” o dużej wytrzymałości i odporności na starzenie. Czyszczenie kamienia odbywało się w sposób następujący: po zabezpieczeniu tymczasowym bibułką japońską miejsc ze śladami polichromii, zmywano go wielokrotnie wodą z dodatkiem płynu FF i spłukiwano czystą wodą. Plamy po produktach korozji brązu wywabiano okładami z wody utle-



3. Chruślin (gm. Bielawy), chrzcielnica w kościele parafialnym p.w. Św. Michała z 1 połowy XVII w., stan po konserwacji

nionej 10%. Ubytki kamienia uzupełniano sztucznym kamieniem (1 część wapna starego, 1 część Minerosa, kruszywo piaskowcowe) układając warstwowo. Usunięto mechanicznie produkty korozji z metalowej obręczy na trzonie i zabezpieczono je przed korozją Cortaninem. Podobnie postąpiono z bolcem. Po upływie dwóch tygodni od założenia kitów przystąpiono do ich szlifowania kamieniami szlifierskimi pod wodą. Po dosuszeniu kamienie zaimpregnowano środkiem wzmacniająco-hydrofobizującym „Wacker H”. Przepolerowano pokrywą z brązu pastą polerską, a jej powierzchnię pokryto zabez-

pieczającą warstwą mieszaniny woskowej (wosk pszczelej i mikrokryształiczny, domaze 1:1:1 w terpentynie). Ujednolicenia kolorystycznego kitów dokonano punktując pigmentami ziemnymi. Ze względu na zachowanie resztek polichromii obu herbów bezpośrednio na kamieniu, a nie na warstwie gruntu, resztki gruntu zachowane są tylko śladowo w zagłębieniach i brak na nich śladów farby, przy kolorystyce herbu „Junosza” kierowano się odnalezionymi drobinami czerwieni dla tła pozostawiając istniejącą zielen chromową na „murawie”. Przy herbie „Belina” zastosowano złocenie podków, rękojeści miecza oraz

w obu herbach ich krawędzi. Polichromowania tarcz herbowych dokonano suchymi pigmentami na bazie spoiwa akrylowego Lascaux. Złoto w płatkach kładziono na mikstion 1-godzinny Lefranc-Bourjois i po wyschnięciu przetarto agatem. Chrzcielnicę ustawiono na specjalnym podkładzie ze sznura konopnego. Między trzon a misę chrzcielnicy podłożono płytkę blachy ołowianej stabilizującą misę wobec trzonu i chroniącą przed pękaniem. Misę zamontowano na suchu na bolcu. Metalową opaskę na gzymsie trzonu pomalowano po zabezpieczeniu Cortaninem farbą olejną czarną z dodatkiem grafitu. Zamon-

owano pokrywę i umieszczono w niej naczynie na wodę święconą. Wykonawcy – mgr Elżbieta Walter i mgr Jerzy Kowalski. Inwestor – WKZ w Skierniewicach.

Radziejowice (gm.)

– rzeźba ogrodowa przedstawiająca postać *Wenus*, nieznanego autora z połowy XVIII w., z piaskowca, w parku przy pałacu. Oderwana lewa dłoń postaci *Wenus* oraz palce, ciemnożółty kolor kitów, trwałe przebarwienie przypowierzchniowej warstwy kamienia w postaci ciemnobrązowych strug oraz różnej wielkości złuszczenia, ściemniałe, a miejscowo nawet szerniałe, utwardzone warstwy patyny, skupiska porostów i mikroflory, drobne ubytki mechaniczne, niewielka obecność soli.

Podczas prac konserwatorskich przeprowadzonych w 1990 r. usunięto osłabione wtórne uzupełnienia, doczyszczono powierzchnię kamienia 3% i 5% roztworem wodnym kwasu HF, usunięto pozostałości żywicy epoksydowej okładami z toluenu i metanolu, zniszczono mikroflorę 1% roztworem wodnym p-chloro-m-krezolu, sklejono elementy dłoni żywicą epoksydową Arelidit. Hydrofobizację przeprowadzono przy zastosowaniu 1,5% roztworu krzemooorganicznego kauczuku silikonowego Blastosil B-41 w benzynie lakowej, ubytki uzupełniono kitami z kleju silikonowego Adhesil K-1 plus kruszywo szklarskie, scalenie kolorystyczne pigmentami mineralnymi. Wykonawca – mgr Konrad Grabowski przy współpracy Krzysztofa Makucha. Inwestor – Dom Pracy Twórczej i Wypoczynku MKiS w Radziejowicach.

Rawa Mazowiecka (m.) – cmentarz wielowyznaniowy, ul. Tomaszowska.

Pomnik nagrobny rodziny Starża-Majewskich z lat 1883-1885, nieznanego autora, z piaskowca z elementami architektury granitowej, ściągami i kotwy stalowe. Kamienna forma rzeźbiarska osadzona jest na wysokiej podmurówce z głazów granitowych. od frontu, pomnik poprzedzają dwie kamienne kolumny opracowane w uproszczonym porządku doryckim. Cokół pomnika

stanowią spoczywające na podmurówce i otaczające go wokół trzy kamienne stopnie. Powyżej osadzony jest prostopadłościenny blok kamienia, na którego ścianach znajdują się płasko rzeźbione symbole: od frontu i od tyłu odwrócone i skrzyżowane płaczące pochodnie o wielkościennych drzewcach oplecione wąską wstęgą zawiązaną pośrodku w kokardę, po bokach pomnika przeplecione wstęgą wieńce laurowe. Powyżej oddzielony esownicowo profilowanym fryzem z płasko rzeźbionymi motywami stylizowanej palmy i liści akanthu. W narożach znajduje się kolejny, prostopadłościenny, nieco węższy i wyższy od poprzedniego blok kamienny, na którego bocznych ścianach znajdują się prostokątne tablice inskrypcyjne o półkolistym wyciętych narożach. W polach tablic inskrypcje odkuwane liternictwem w typie antykwy. Od góry blok kamienny z tablicami otacza wokół esownicowo profilowany fryz złożony ze stylizowanych liści akanthu ujętych gładkimi listwami. Ponad fryzem spoczywa wysunięty przed lico profilowany gzyms w formie złożonej z półkolistych blend i płasko rzeźbionych akroterionów w narożach. W polach blend płaskorzeźbione symbole: z lewej i prawej strony pomnika klepsydra na tle skrzydeł anioła śmierci, a z tyłu trupa czaszka ponad skrzyżowanymi pieszczelami. Na płaszczyźnie blendy od strony frontowej pomnika herb rodziny Starża-Majewskich. W polu tarczy polskiej, na tle czerwonej bawry skierowana w lewo sylwetka konia idącego stępą. Nad tarczą hełm z otwartą ażurową przyłbicą zwieńczoną od góry koroną szlachecką i klejnotem – ukośnie wbitym toporem. Ponad attykowym gzymsem osadzony jest na prostokątnym cokole trapezoidalny obelisk z piramidalnie zakończonym szczytem. Na ścianie frontowej obelisku umieszczony centralnie, prosty, łaćniński krzyż.

Podmurówka w złym stanie. Żelazne ściągami skorodowane. W szczelinach między głazami zieleni łodygowa, zawilgocenie całego obiektu na skutek sztucznie podniesionego poziomu gruntu w otoczeniu. Kolumny kamienne przed pomnikiem

w dużej części przykryte ziemią z ubytkami pochodzenia mechanicznego. Powierzchnia rzeźby pokryta czarno-szarymi nawarstwieniami, ślady uzupełnień gipsowych i kitów z szarego cementu, strefy rozwarstwienia się kamienia wzdłuż warstw sedymentacyjnych, bloki kamienne silnie spękane.

W toku prac konserwatorskich przeprowadzonych w 1991 r. odsłonięto fundamenty pomnika i wylano wokół zbrojoną opaskę, wykonano wylewki pod kolumny, fugowano głązy granitowe zaprawą cementowo-wapienną i hydrofobizowano je preparatem Ahydrosil Z. Pomnik nagrobny oczyszczono mechanicznie z brudu i usunięto wtórne uzupełnienia, usunięto korozję z elementów metalowych. Piaskowiec doczyszczono przy użyciu 3% wodnego roztworu HF i wody pod ciśnieniem oraz mechanicznie przy użyciu skalpela, tarczy i papieru ściernego. Odsalanie wykonano metodą ciągłego przepływu wody, mikroorganizmy zniszczono roztworem mieszaniny. Elementy metalowe zabezpieczono tanią i roztworem Paraloidu B-72 z sadzą. Uzupełnienie ubytków formy rzeźbiarskiej dokonano tworzywem z wapna-kruszywa szklarskiego – 15% dodatku białego cementu. Obiekt wzmocniono i hydrofobizowano preparatem krzemowo-organicznym Ahydrosil Z. Lokalnie założono uzupełnienia ze spoiw krzemooorganicznych oraz kitów epoksydowych (Ep-5 + Z – 1). Kapitele kolumn przed pomnikiem zabezpieczono od góry obróbkami z blachy miedzianej, kolumny osadzono w podmurówkach na metalowe bolce i kity epoksydowe izolujące je od podłoża blachą ołowianą. Uzupełnienie formy rzeźbiarskiej patynowano suchymi pigmentami ze spoiwem akrylowym – roztwór Paraloid B-72 w toluenie. Wykonawcy – mgr Jerzy Jakub Kunicki-Goldfinger i mgr Konrad Grabowski. Inwestor – Urząd Miasta w Rawie Mazowieckiej.

Pomnik nagrobny rodziny Reyten-Jabłońskich z około 1840 r. nieznanego autora, z piaskowca, w typie architektonicznym. Cokół u dołu w formie prostokątnej plinty, po-

wyżej wydłużony o esownicowym profilu, zakończony od góry półwałkową listwą. Na cokole osadzony prostopadłościenny trzon, w którego ścianach znajdują się ostrołukowo zamknięte wnęki ujęte gładkimi profilowanymi uskokowo listwami. Powyżej gzyms ze sfazowanymi i gierowanymi na osiach i w narożach krawędziami. Na nim zwężająca się ku górze czterościenna, lekko wklęsła sterczyna zakończona półwałkową opaską z motywem palmety. W trzech płycinach rytowane kursywą i antykwą inskrypcje. Kamień silnie zabrudzony i porośnięty koloniami mikroflory, wykwitły soli, w narożach profilu powłoki kazeinowe, zanieczyszczenie mechanicz-

ne w profilowanych obramieniach i gzymsach, liternictwo, brak górnej części palmety wieńczącej pomnik. W trakcie prac konserwatorskich prowadzonych w 1990 r. oczyszczono kamień mechanicznie przy użyciu szczotek, skalpeli i noży szwskich, a powłoki kazeinowe rozluźniono okładami ligniny nasączonymi DMF. Doczyszczono 5% wodnym roztworem kwasu HF splukanym następnie wodą i przesmarowanym 1% wodnym roztworem p-chloro-m-krezolu. Do kamienia wprowadzono przy użyciu gruszek lekarskich 10% roztwór krzemooorganicznej żywicy silikonowej Ahydrosil Z w benzynie lakowej. Uzupełnienie i kity zabezpieczające za-

łożono tworzywem z kruszywa szklarskiego i kleju silikonowego Adhesil K-1 w proporcji 4:1. Wykonawca – mgr Konrad Grabowski. Inwestor – Towarzystwo Przyjaciół Rawy Mazowieckiej.

Płyta nagrobna Małgorzaty Kwiatkowskiej z 1848 r. nieznanego autora, z piaskowca. Płyta w formie stojącego prostokąta, z szerokim obramieniem o wklęsło-wypukłym uskokowym profilu. W górnej partii wewnętrznej pola płyty płasko rzeźbiona klepsydra o oktagonalnej podstawie i tralkowych słupkach. Na niej dwa antytetycznie ułożone anielskie skrzydła oraz skrzyżowane motywy: płonąca pochodnia i kosa.



4. Cmentarz w Rawie Mazowieckiej, ul. Tomaszowska. Pomnik nagrobny rodziny Starża-Majewskich z lat 1883-1885, stan po konserwacji



5. Cmentarz w Rawie Mazowieckiej, ul. Tomaszowska. Pomnik nagrobny Józefy Snarskiej z około 1850 r., stan po konserwacji

Zdjęcia 1–5: M. Jędrzejewski

Z obu stron ryte litery *S.P.*, poniżej rytowana antykwa, gotykiem i kursywą inskrypcja. Na całej powierzchni płyty nagrobnej drobne ubytki materiału kamiennego spowodowane czynnikami atmosferycznymi, obszerne skupiny zielonych mikroorganizmów i porostów. W górnej listwie profilowanego obramienia płyty wtórne uzupełnienie ubytku kamienia z białego cementu. Podczas prac konserwatorskich przeprowadzonych w 1988 r. usunięto nawarstwienia i brud oraz wtórne uzupełnienia cementowe metodą mechaniczną oraz chemiczną przy zastosowaniu wodnego roztworu kwasu HF, a następnie splukano wodą. Drobnoustroje zlikwidowano wodnym roztworem p-chloro-m-krezolu. Po dokonaniu procesu odsalania uzupełniono ubytki zaprawą wapienną, a jako wypełniacz służyło kruszywo piaskowca w różnych frakcjach.

Zabieg hydrofobizacji płaskorzeźby przeprowadzono przy użyciu roztworu żywicy silikonowej Ahydrosil Z w benzynie lakowej.

Wykonawcy – mgr Piotr Niemcewicz, mgr Konrad Grabowski, mgr Jerzy Jakub Kunicki-Goldfinger. Inwestor – Towarzystwo Przyjaciół Rawy Mazowieckiej.

Pomnik nagrobny Władysława Wołskiego z 2 połowy XIX w., nieznanego autora, z piaskowca. Składa się z dwóch elementów: prostopadłościennej plinty i pokrytego inskrypcjami ostrosłupa połączonych zaprawą wapienno-piaskową. Pomnik nadmierne zawilgocony, porośnięty mikroorganizmami, odłamany fragment plinty, ubytki formy rzeźbiarskiej.

Podczas prac konserwatorskich prowadzonych na przełomie 1989-1990 oczyszczono nagrobek mechanicznie i chemicznie w sposób identyczny, jak przy płycie nagrobnej powyżej. Scalenia odłamane fragmentu z zasadniczą częścią plinty nagrobka dokonano przy zastosowaniu stalowych, nierdzewnych dwóch bolców i żywicy EP-5 z utwardzaczem TECZA Z-1. Miejscowo żywicę epoksydową zagęszczono krzemionką koloidalną. Hydrofobizację i wzmocnienie strukturalne rzeźby wykonano 10% roz-

tworem żywicy silikonowej Ahydrosil Z w benzynie lakowej. Ubytki na powierzchni formy rzeźbiarskiej uzupełniono kitami z silikonowego spoiwa Adhesil K-1 z wypełniaczem – krzemionkowym piaskiem szklarskim w proporcji 1:4. Wykonawca – mgr Konrad Grabowski poprzez P.P. Sztuka Polska O/Warszawa.

Płyta nagrobna Anieli i Józefa Orkiszów z początku XX w., nieznanego autora, z piaskowca. Płyta nagrobna w formie stojącego prostokąta z wyodrębnioną prostokątną tablicą epitafijną na wierzchu. Tablica z wklęsłymi narożami u dołu, w których płasko rzeźbione cztero-listne rozety. Ponad tablicą na jej osi środkowej łaciński krzyż o prostokątnych ramionach. Na tablicy rytowana inskrypcja. Powierzchnia kamienna silnie zawilgocona, zabrudzona, omszała. Na krawędziach płyty, tablicy epitafijnej, ramionach krzyża widoczne ubytki, niektóre uzupełnione wtórnie zaprawą z białego cementu. W toku prac konserwatorskich prowadzonych w 1988 r. oczyszczono brud i wtórne uzupełnienia metodą mechaniczną i chemiczną. Po odsoleniu kamienia przeprowadzono hydrofobizację rzeźb preparatem silikonowym. Wykonawca – mgr Piotr Niemcewicz, mgr Konrad Grabowski, mgr Jerzy Jakub Kunicki-Goldfinger. Inwestor – Towarzystwo Przyjaciół Rawy Mazowieckiej.

Płyta nagrobna Fryderyki Eleonory Jankowskiej, nieznanego autora z 1821 r., z piaskowca. Płyta w formie stojącego prostokąta otoczonego szeroką bordiurą z ornamentu cekinowego oraz motywów palmy w narożach. Wewnętrzne pole płyty w całości wypełnione rytą w typie kursywy inskrypcją. Na całej powierzchni płyty liczne ubytki spowodowane czynnikami atmosferycznymi, w dolnym narożniku ubytek kamiennej formy z płasko rzeźbionym ornamentem cekinowym, obszerne skupiny zielonych mikroorganizmów i porostów. Struktura kamienna zawilgocona i osłabiona. Podczas prac konserwatorskich prowadzonych w 1988 r. usunięto z płyty nawarstwienia i brud

metodą mechaniczną i chemiczną. Po odsoleniu obiektu piaskowcowy flek połączono z płytą na nierdzewne bolce i żywicą epoksydową Epidien-5, ubytki na powierzchni płyty uzupełniono zaprawą wapienną z wypełniaczem kruszywa piaskowcowego w różnych frakcjach. Następnie przeprowadzono hydrofobizację. Wykonawcy – mgr Piotr Niemcewicz, mgr Konrad Grabowski, mgr Jerzy Jakub Kunicki-Goldfinger.

Pomnik nagrobny nieznanego wykonanego przez H. Pfitznera z Łodzi około 1900 r., z piaskowca. Pomnik w formie wyniosłego, od góry ściętego pnia drzewa osadzony na prostopadłościennym cokole o wierzchołnej ścianie gładkiej i ścianach bocznych stylizowanych na naturalnie zwietrzałą skałę. Na powierzchni pnia rzeźbione bruzdy kory, sęki z odrostami dębowych liści i żółędzi oraz wijący się bluszcz. W górnej partii pnia łaciński krzyż o prostokątnych ramionach. Pomnik ze śladami silnego ściemnienia i sinic mikroflory i mchów, zaprawy cementowej. Podczas prac konserwatorskich przeprowadzonych w 1990 r. oczyszczono pomnik 5% roztworem wodnym HF, zniszczono mikroflorę wodnym roztworem p-chloro-m-krezolem, wykonano hydrofobizację 10% roztworem Ahydrosil Z w benzynie lakowej. Wykonawcy – mgr Konrad Grabowski przy współpracy z Krzysztofem Makuchem. Inwestor – Towarzystwo Przyjaciół Rawy Mazowieckiej.

Pomnik nagrobny Edwarda Frydrycha nieznanego autora, z około 1900 r., z piaskowca. Pomnik nagrobny, którego forma stanowi stylizację na ułożony z polnych nieobrobionych głazów kopczyk, spoczywający na gładkiej prostokątnej płycie trapezoidalnym przekroju. Pośród głazów usytuowany łaciński krzyż. Na jednym z głazów przyciśnięty ramieniem krzyża wieniec z polnych kwiatów, na innych rytowane inskrypcje. Nagrobek zawilgocony z koloniami mikroflory, grzybów, pleśni, mchu, widoczne ubytki. Podczas prac konserwatorskich przeprowadzonych w 1990 r.

oczyszczono pomnik metodą chemiczną, następnie odsolono i nasączono 10% roztworem krzemooorganicznej żywicy silikonowej w benzynie lakowej oraz poddano procesowi hydrofobizacji. Odłamany fragment krzyża scalono przy użyciu stalowego nierdzewnego bolca, a dwie płaszczyzny kamienia w miejscu przłamania przesmarowano klejem epoksydowym. Pozostałe ubytki uzupełniono kitem. Wykonawca – mgr Konrad Grabowski. Inwestor – Towarzystwo Przyjaciół Rawy Mazowieckiej.

Pomnik nagrobny Marii Kosińskiej, nieznanego autora z 1860 r., z piaskowca i wapienia. Cokół prostopadościenny, dwustopniowy z szeroką opaską u dołu. Na frontowej ścianie inskrypcje. Na cokole i spoczywającej na nim poduszce z frędzlami w narożach znajduje się rzeźba figuralna przedstawiająca kłęzczącą na lewej nodze postać małej dziewczynki ze złożonymi do modlitwy rękoma. Portretowana o szerokiej owalnej twarzy ze wzrokiem skierowanym ku górze i zaplecionymi w francuskie loki włosami, odziana w sięgającą stóp, przewiązaną w pasie, pofałdowaną suknię. Powierzchnia kamienia cokołu i rzeźby figuralnej uszczelniana i naprawiana warstwami cementu, mleczka cementowego, wtórnych przemalowań kazeinowych i olejnych, chlorokauczukowej farby ochronnej do metali, liczne uszkodzenia mechaniczne i ubytki. Cała powierzchnia rzeźby pokryta farbą olejną w kolorze szarym. W trakcie prac konserwatorskich przeprowadzonych w latach 1989-1990 usunięto brud, nawarstwienie cementowe i przemalowania kazeinowe i olejne mechanicznie i chemicznie stosując rozpuszczalniki, toluen, ksylen, okłady z NH_4OH , Remosol AM oraz Mozdoifix. Powierzchnie kamienia doczyszczono 3% roztworem wodnym kwasu HF a następnie nasycono roztworem krzemooorganicznym żywicy silikonowej Ahydrosil Z w benzynie lakowej i założono kity. Metalowe elementy po oczyszczeniu z korozji zabezpieczono powłoką kwasu teninowego i założono warstwę izolacyjną z pasty mikrowosku Cosmolloid 80H

w benzynie lakowej. Wykonawca – mgr Konrad Grabowski przy współpracy Krzysztofa Makucha. Inwestor – Towarzystwo Przyjaciół Rawy Mazowieckiej.

Pomnik nagrobny Salomei Kamockiej, nieznanego autora z 1876 r., z wapienia. Rzeźba figuralna *Matki Bożej* usytuowana na profilowanym, architektonicznym cokole z inskrypcjami na ścianie frontowej. *Matka Boża* w ujęciu *en face* w pozycji kontrapostu stoi bosymi stopami na płaskiej, prostopadościennej plincie. Stan rzeźby bardzo zły. Liczne spęcherzenia, obszerne ubytki na plincie, fałdach sukni i peleryny, na plecach, włosach i twarzy. Na powierzchni kamienia skupiny mikroflory. W trakcie prac konserwatorskich przeprowadzonych w latach 1989-1990 wzmocniono osłabione partie kamienia preparatem silikonowym OH firmy Vacker Grubh. Następnie odsolono i wzmocniono 10% roztworem krzemooorganicznej żywicy silikonowej Ahydrosil Z w benzynie lakowej oraz nałożono kity. Wykonawca – mgr Konrad Grabowski przy współpracy Krzysztofa Makucha. Inwestor – Towarzystwo Przyjaciół Rawy Mazowieckiej.

Pomnik nagrobny Józefy Snarskiej, nieznanego autora z około 1850 r., z piaskowca. Pomnik zbudowany z trzech prostopadościennych elementów, zwieńczony naczółkiem, na którym łaćniński krzyż (którego brak). Na niskim, gładkim cokole spoczywa wyższy blok kamienny w formie leżącego prostokąta, ujęty w płaską ramę, płyciną na froncie, w której rytowana antykwą i kursywą inskrypcja. Powyżej oddzielony gzymsem prostopadościan, na którego ścianie frontowej płasko rzeźbiona stela. Na neutralnym tle postać młodej kobiety odzianej w sięgającą stóp, przewiązaną w pasie suknię i narzucony na głowę, udrapowany płaszcz. Lewą rękę podtrzymującą głowę wspiera na trumnie, prawą podtrzymuje leżący na krawędzi trumny, upleciony z kwiatów wieniec. Obiekt przesycony wodą z koloniami mikroflory, ubytki spoiwa, ślady farby olejnej, silnie zabrudzony i ściemniaty.

W trakcie prac konserwatorskich przeprowadzonych w 1990 r. powierzchnię kamienia oczyszczono mechanicznie i chemicznie, wzmocniono 10% roztworem żywicy krzemooorganicznej Ahydrosil Z w benzynie lakowej, uzupełnienia wykonano tworzywem z kruszywa szklarskiego i kleju silikonowego Adhesil K-1, zrekonstruowano krzyż. Wykonawca – mgr Konrad Grabowski. Inwestor – Towarzystwo Przyjaciół Rawy Mazowieckiej.

Rzeźba *Anioła* oraz tablica inskrypcyjna na grobowcu rodzinnym Schrejerów autorstwa A. Oksińskiego z Warszawy, z 1889 r., rzeźba anioła wapienna, cokół z piaskowca, tablica z marmuru. Grobowiec rodziny Schrejerów jest murowany, tynkowany w formie prostopadościanu ze spłaszczonym dwuspadowym dachem.

W szczycie elewacji we wnęce marmurowa tablica z inskrypcjami. Nad tylnym szczytem grobowca figura anioła stojąca na wysokim cokole. Rzeźba silnie zabrudzona, pokryta czarnymi nawarstwieniami skryzalizowanego węgla wapnia, gipsu, sadzy, pyłów, mikroorganizmów. Bardzo słaba struktura kamienia, ubytki o charakterze mechanicznym – górnej części lewego skrzydła i górnej części krzyża – dolny fragment palmy, tylne płaszczyzny skrzydeł, krawędzie fałd, nosa. W trakcie prac konserwatorskich przeprowadzonych w 1991 r., z powierzchni rzeźby usunięto zanieczyszczenia. Wykuto kit okienny między blokami kamieni. Rzeźba została miejscowo wzmocniona 2,5% roztworem Paraloidu B-72 w toluenie. Prawe skrzydło anioła wzmocniono metalowymi bokami. Wapń oczyszczono wodą z dodatkiem środka bakteriobójczego, piaskowiec zaś przy użyciu 5% roztworu kwasu fluorowodorowego i zmywaniu wodą pod ciśnieniem, odsolenie przeprowadzono poprzez ciągły przepływ wody. Następnie obiekt impregnowano roztworem mieszaniny kwasów celem zniszczenia mikroorganizmów i roślinności. Luźne fragmenty rzeźby sklejoną żywicą epoksydową zagęszczoną krzemionką koloidalną lub kruszywem wapiennym, stosując bolce

łączące elementy. Z siatki aluminiowej wykonano stelaż brakującego fragmentu skrzydła. Ubytki i rekonstrukcje uzupełniono zaprawą wapienną z dodatkiem białego cementu, w przypadku piaskowca użyto piasku. Obiekt wzmocniono i hydrofobizowano strukturalnie przez natrysk preparatem krzemooorganicznym, dwuskładnikowym Ahydro-sil Z. Płytę marmurową obkuto wokół z zaprawy cementowej, umyto wodą z dodatkiem mydła lanaryl, przywrócono poler przez szlifowanie, zabezpieczono pastą z Cosonolloidu 8CH. Wykonawcy – mgr Konrad Grabowski, mgr Jerzy Jakub Kunicki-Godlfinger. Inwestor – Towarzystwo Przyjaciół Rawy Mazowieckiej.

MALARSTWO SZTALUGOWE

Domaniewice (gm) – obraz *Matka Boska z Dzieciątkiem* w kaplicy p.w. N.P. Marii nieznanego autora, z przełomu XVI na XVII w. malowany techniką olejną na desce lipowej oklejonej płótnem lnianym,

pokrytym zaprawą kredowo-klejową. Postacie przykryte srebrnymi sukienkami – widoczne tylko twarze i ręce. Warstwa malarska wykonana z olejnymi laserunkami wykonana na brunatnym podmalowaniu. Płyta podobrazia na łączeniach desek rozklejona, drewno zaatakowane przez owady i grzyby, z widocznymi, wykruszeniami drewnianej tkanki. Płótno, którym oklejona była deska przed malowaniem odkleiło się od płyty podobrazia wzdłuż bocznych krawędzi i niewielkimi odspojeniami na całej powierzchni. Powierzchnia obrazu w partiach tła pokryta resztkami tapety oraz klejem glutynowym, postacie Matki Boskiej i Dzieciątka pokryte wtórnym werniksem, zabrudzeniami i zaciekami, w partii sukni przemalowaniami. Warstwa malarska wraz z gruntem i deską z licznymi uszkodzeniami mechanicznymi od przybijania metalowych sukienek i wotów.

W ramach prac konserwatorskich przeprowadzonych w 1989 r. usunięto nieautentyczną ramę z obrazu,

sklejono deski podobrazia żywicą PVA holenderskiej firmy TALENS, utwardzono deskę podobrazia żywicą Osolan, ubytki drewna uzupełniono kitami trocinowymi z żywicą EPOXY-STANDART firmy Bayer, zabezpieczono drewno preparatem Antox, odspojone partie płótna przyklejono do podłoża żywicą PVA firmy Talens, usunięto mechanicznie resztki tapety z obrazu, warstwę kleju glutynowego z całego tła, usunięto zabrudzenia, wtórny werniks i przemalowania, wypełniono kitem kredowo-żywicznym wszystkie uszkodzenia warstwy malarskiej, a następnie jej punktowanie farbami MAGNA amerykańskiej firmy Bocour i pokryto werniksem ochronnym Van Gogh, nałożono płaską drewnianą ramę przykrywającą nie malowane krawędzie obrazu. Wykonawca – dr Ewa Marxen-Wolska i doc. Jerzy Wolski. Inwestor – Parafia rzymskokatolicka p.w. Św. Bartłomieja w Domaniewicach.

Marian Rożej