

Mieczysław Pracuta

Prace konserwatorskie - województwo łódzkie (1972-1974)

Ochrona Zabytków 28/3-4 (110-111), 264-270

1975

Artykuł został zdigitalizowany i opracowany do udostępnienia w internecie przez Muzeum Historii Polski w ramach prac podejmowanych na rzecz zapewnienia otwartego, powszechnego i trwałego dostępu do polskiego dorobku naukowego i kulturalnego. Artykuł jest umieszczony w kolekcji cyfrowej bazhum.muzhp.pl, gromadzącej zawartość polskich czasopism humanistycznych i społecznych.

Tekst jest udostępniony do wykorzystania w ramach dozwolonego użytku.

PRACE KONSERWATORSKIE — WOJEWÓDZTWO ŁÓDZKIE (1972—1974)

Prace konserwatorsko-budowlane okresu sprawozdawczego ograniczyły się głównie do kontynuacji robót i zakończenia prac adaptacyjnych gotyckiego zamku w Łęczycy na siedzibę Muzeum Regionalnego, romantycznego pałacu w Ujeździe (pow. Brzeziny) dla Komendy Chorągwi Ziemi Łódzkiej ZHP oraz drewnianego domku tkackiego w Pabianicach na siedzibę Zakładu PKZ, Oddział Kielce. Na ukończeniu są także roboty prowadzone przy rekonstrukcji gotyckiej Bramy Krakowskiej w Wieluniu, których zakres został poszerzony o remont budynku dawnego ratusza. Brak dostatecznych limitów mocy przerobowej PKZ oraz trwające trudności organizacyjne tego przedsiębiorstwa przyczyniły się do znacznego zwiększenia kredytów na konserwację zabytków ruchomych.

Do osiągnięć konserwatorskich w tej dziedzinie należą prace wykonane przy konserwacji muzealiów z Oporowa, Piotrkowa Tryb., Łęczycy i Sieradza, jak zespół cennych obrazów i portretów sarmackich oraz mebli podworskich z Muzeum w Sieradzu, przeznaczony do wyposażenia zabytkowego pałacu w Tubądzinie, oraz obrazy i portrety przeznaczony do wyposażenia sal odbudowanego zamku w Łęczycy.

Zakończona w 1974 r. ewidencja zabytków ruchomych umożliwiła włączenie do planów konserwatorskich także wiele cennych dzieł sztuki sakralnej, wymagających natychmiastowego zabezpieczenia. W związku z nowym podziałem administracyjnym PRL i utworzeniem gmin nastąpiło większe zainteresowanie ze strony władz terenowych zabytkami, a także możliwością ich adaptacji do celów społecznych — głównie na Gminne Ośrodki Kultury i ośrodki turystyczno-wypoczynkowe. Dzięki temu wiele obiektów dotychczas zaniedbanych wkrótce zmieni użytkownika, a zabytkowe budynki po remoncie zostaną wykorzystane zgodnie z postulatami konserwatorskimi.

W dziedzinie ochrony budownictwa ludowego, poza pracami dokumentacyjnymi, Muzeum w Sieradzu zakończyło zakres prac prawno-organizacyjnych, związanych z utworzeniem Sieradzkiego Parku Etnograficznego. W 1974 r. rozpoczął się już montaż pierwszych obiektów budownictwa drewnianego, pochodzących z różnych okolic ziemi sieradzkiej. W dalszym ciągu trwa-

ją prace organizacyjne i dokumentacyjne przy powołaniu drugiego w woj. łódzkim Parku Etnograficznego w Maurzycach nad rzeką Śludwią.

ZABYTKI NIERUCHOME

Budownictwo murowane

Babsk, gm. Biała Rawska, pow. Rawa Mazowiecka. Plebania klasycystyczna z początku XIX w. W 1973 r. na koszt parafii i Wydziału Kultury i Sztuki Urzędu Wojewódzkiego przeprowadzono sposobem gospodarczym całkowitą wymianę zniszczonych gontów na nowe.

Bolesławiec, pow. Wieruszów. Ruiny zamku z XIV w. Kontynuacja badań archeologiczno-architektonicznych, prowadzonych przez Zakład Archeologii Polski Środkowej IHKM PAN w Łodzi pod kierunkiem dr. Tadeusza Poklewskiego. W 1974 r. Zakład Archeologii przystąpił także do zabezpieczenia konstrukcji reliktu muru północnego wraz z uzupełnieniem ceglano-licca. Inwestor: Wydział Kultury i Sztuki Urzędu Wojewódzkiego w Łodzi.

Burzenin, pow. Sieradz. Kościół parafialny Św. Krzyża i Św. Katarzyny, barokowy z pierwszej połowy XVII w., rozbudowany w 1917 r. W 1973 r. rozpoczęły się prace dokumentacyjne związane z rekonstrukcją barokowego hełmu wieży kościoła. Projekt wykonał inż. A. Poniąkowski na podstawie zachowanej ikonografii z początku XX w. Roboty rekonstrukcyjne hełmu parafia wykonała na koszt własny w 1974/1975 r.

Byszewy, gm. Nowosolna, pow. Brzeziny. Dwór klasycystyczny z początku XIX w. PGR rozpoczął w 1974 r. prace związane z remontem i adaptacją obiektu na cele kulturalno-oświatowe.

Gostków, gm. Wartkowice, pow. Poddębice. Zespół pałacowy, klasycystyczny z początku XIX w. W latach 1973—1974 trwały prace konserwatorsko-budowlane na koszt użytkownika — Państwowego Zakładu Unasieniania Zwierząt. Wykonano m.in. zmianę zniszczonego pokrycia ceramicznego dachu pałacu na blachę miedzianą oraz roboty przy rekonstrukcji jednej z oficyn. Wykonawca i projekt: PKZ, Oddział Kielce.

Inowłódz, pow. Rawa Mazowiecka. Ruiny zamku z XIV w. Od 1973 r. prowadzono badania archeologiczno-architektoniczne w zakresie odgruzowania i zabezpieczenia reliktyw muru. Wykonawca: PKZ, Oddział Warszawa; inwestor: Wydział Kultury i Sztuki Urzędu Wojewódzkiego w Łodzi.

Kaleń, gm. Sadkowie, pow. Rawa Mazowiecka. Pałac późnoklasycystyczny z połowy XIX w. Kontynuacja robót remontowych i adaptacyjnych dla Państwowej Wyższej Szkoły Sztuk Plastycznych w Łodzi. Projekt: PKZ, Zakład w Łodzi; wykonawca: PKZ, Oddział Kielce; inwestor:



1. Babsk, pow. Rawa Maz., plebania z XIX w., stan po konserwacji (fot. M. Pracuta)

Wydział Kultury i Sztuki Urzędu Wojewódzkiego w Łodzi.

Kiernozia, pow. Łowicz. Pałac klasycystyczny z pierwszej połowy XIX w. oraz park krajobrazowy z drugiej połowy XIX w. Wydział Zdrowia po zakończeniu robót parkowych w zakresie oczyszczenia kanałów wodnych i rekonstrukcji



2. Byszewy, pow. Brzeziny, dwór z początków XIX w. (fot. M. Pracuta)

parterów przystąpił w 1974 r. do prac elewacyjnych pałacu.

Kruszyna, pow. Radomsko. Zespół pałacowo-ogrodowy Kacpra Denhoffa z pierwszej połowy XVII w., rozbudowany w drugiej połowie XIX w. i początkach XX w. Kontynuacja robót remontowych i adaptacyjnych dla potrzeb filii Muzeum w Radomsku oraz Domu Pracy Twórczej. W latach 1973—1974 wykonano stropy ogniotrwałe w budynku pałacu oraz pokrycie blaszane oficyny Lubomirskich. Zakończono także trwające od kilku lat badania archeologiczno-architektoniczne, prowadzone przez PKZ, Oddział Warszawa. Projekt: PKZ, Oddział Warszawa; wykonawca robót: PKZ, Oddział Kielce; inwe-



3. Kiernozia, pow. Łowicz, pałac z XIX w. (fot. M. Pracuta)

stor: Wydział Kultury i Sztuki Urzędu Wojewódzkiego w Łodzi;

Łanięta, pow. Kutno. Kościół parafialny Wniebowzięcia NP Marii, barokowy z pierwszej połowy XVII w., rozbudowany w drugiej połowie XIX w. Parafia na koszt własny przeprowadziła w 1974 r. roboty elewacyjne kościoła

Łanięta, pow. Kutno. Zameczek romantyczny z pierwszej połowy XIX w. W 1974 r. rozpoczęły się prace organizacyjno-dokumentacyjne związane z remontem i adaptacją obiektu dla potrzeb Gminnego Ośrodka Kultury. Inwestor: Wydział Kultury i Sztuki Urzędu Wojewódzkiego w Łodzi; projekt: PKZ, Zakład w Łodzi.

Łęczycza. Dawny zamek gotycki z XIV w., rozbudowany w pierwszej połowie XVII w., następnie częściowo rozebrany. W latach 1973—1974 zakończono II etap prac konserwatorskich związanych z rekonstrukcją tzw. Domu Nowego na cele muzealne oraz rekonstrukcją murów obronnych. III etap prac obejmuje rekonstrukcję tzw. Domu Starego, którego część stanowi obecny budynek Prochowni. W 1973 r. Zakład Archeologii Polski Środkowej IHKM PAN w Łodzi przeprowadził badania archeologiczno-architektoniczne fundamentów Domu Starego, a wyniki badań



4. Łęczycza, zamek z XIV—XX w. (fot. M. Pracuta)

przeprowadzonych przez dra T. Poklewskiego posłużą do częściowej rekonstrukcji bryły i adaptacji budynku do celów muzealnych (sale wystawowe i odczytowe oraz pracownie konserwatorskie). Prace rozpoczną się po wykonaniu dokumentacji technicznej. Wykonawca robót: PKZ, Oddział Kielce; inwestor: Wydział Kultury i Sztuki Urzędu Wojewódzkiego w Łodzi.

Łowicz. Dawny zespół kościoła i klasztoru bernardynów z końca XVI i XVII w., przebudowany i adaptowany do celów oświatowych w 1920 r. Użytkownik — Ośrodek Kursowego Szkolenia Nauczycieli przystąpił w 1974 r. na koszt własny do prac elewacyjno-konserwatorskich w zakresie uzupełnienia ceglano-licca elewacji późnogotyckiego kościoła oraz robót elewacyjnych barokowego klasztoru.

Łowicz. Dawny Gmach Poseminaryjny Misjonarzy z kaplicą Św. Karola Boromeusza, zbudowany w XVII/XVIII w. według projektu arch. Tylmana z Garamen, zniszczony w 1939 r., odbudowany w latach 1950—1952. Muzeum Narodowe w Warszawie na koszt własny zakończyło w 1974 r. roboty ele-



5. Ozorków, pow. Łęczycza, pałac Schlosserów z początków XIX w., stan po konserwacji (fot. M. Pracuta)

wacyjne całego budynku oraz naprawę pokrycia ceramicznego dachu z obróbkami blacharskimi z blachy miedzianej. Wykonawca PKZ, Oddział Kielce.

Łowicz. Dom mieszczkański, Rynek T. Kościuszki nr 14, zbudowany w XVI w., rozbudowany w XVII w. i około 1800 r. Przedsiębiorstwo Państwowe „Ruch” rozpoczęło w 1973 r. prace remontowo-adaptacyjne parteru budynku dla celów usługowo-turystycznych. Inwestor: „Ruch” i Urząd Wojewódzki w Łodzi.

Męcka Wola, gm. Sieradz, pow. Sieradz. Oficyna dworska, klasycystyczna z pierwszej połowy XIX w. Zasadnicza Szkoła Leśna na koszt własny wykonała remont i adaptację obiektu do celów gastronomicznych.

Nowe Miasto n. Pilicą, pow. Rawa Mazowiecka. Pałac późnobarokowy z drugiej połowy XVIII w., zbudowany dla gen. Franciszka Granowskiego. W 1972 r. pałac i park został przekazany Powiatowemu Ośrodkowi Sportu, Turystyki i Wypoczynku. W 1974 r. właściciel na koszt własny przystąpił do remontu i adaptacji budynku na cele turystyczno-wypoczynkowe.

Oporów, pow. Kutno. Klasztor gotycki paulinów z XV w., przebudowany w XVII w. W 1974 r. użytkownik wykonał remont kapitalny wnętrza budynku z częściową rekonstrukcją dawnego układu. Prace związane z odsonięciem i rekonstrukcją gotyckich elewacji zostaną wykonane w okresie późniejszym na podstawie dokumentacji, opracowanej przez PKZ, Oddział Warszawa.

Oporów, pow. Kutno. Park zamkowy, krajobrazowy, założony w XIX w. z pozostałościami regularnego założenia renesansowego. W latach 1973—1974 trwały prace przy oczyszczaniu i regulacji kanałów wodnych. Wykonawca: Powiatowy Związek Spółek Wodnych w Kutnie; inwestor: Wydział Kultury i Sztuki Urzędu Wojewódzkiego w Łodzi.

Ozorków, pow. Łęczycza. Dawny pałac Schlosserów, klasycystyczny, z początku XIX w. Po zakończeniu prac adaptacyjnych na cele Domu Kultury, w 1973 r. wykonano roboty elewacyjne fasady obejmujące oczyszczenie i uzupełnienie sztukaterii. Wykonawca: ZPAP w Łodzi, art. Mieczysław Paśko; inwestor: Wydział Kultury i Sztuki Urzędu Wojewódzkiego w Łodzi.

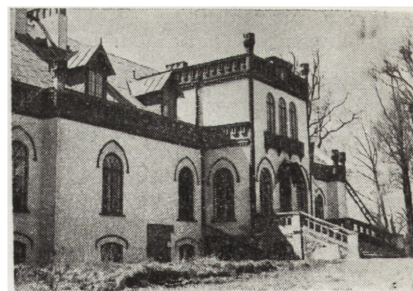
Ozorków, pow. Łęczycza. Budynek dawnej motarni fabryki Schlosserów, klasycystyczny, z pierwszej połowy XIX w., obecnie dom handlowy. Przedsiębiorstwo Gospodarki Komunalnej i Mieszkaniowej w Ozorkowie przystąpiło w 1974 r. do remontu kapitalnego i adaptacji budynku na cele handlo-



6. Pabianice, dom tkacza (fot. M. Pracuta)



8. Rychłocice, pow. Wieluń, dwór z XIX w. (fot. M. Pracuta)



10. Ujazd, pow. Brzeziny, pałac z XIX w. (fot. M. Pracuta)

wo-mieszkalne według projektu wykonanego przez PKZ, Oddział Warszawa.

Pabianice, Kościół parafialny Św. Mateusza, późnorenansowy, z drugiej połowy XVI w., zbudowany przez arch. Ambrożego Włocha z Płocka. W 1974 r. parafia na koszt własny wykonała roboty elewacyjne wieży kościoła z częściowym uzupełnieniem ceglano-licafasad.

Pabianice. Domy mieszczkańskie przy ul. Armii Czerwonej nr 21 i 23, klasycystyczne, z początku XIX w. Przedsiębiorstwo Gospodarki Komunalnej i Mieszkaniowej w 1973 r. przystąpiło do remontu kapitalnego. W czasie prac na pierwszym piętrze odsłonięto fragmenty dekoracyjnego stropu, złożonego z profilowanych belek. Obecnie przystąpiono do opracowania dokumentacji technicznej i projektu adaptacji tych pomieszczeń na lokale społeczno-kulturalne.

Piotrków Trybunalski. Dawny zamek królewski, renesansowy, z początku XVI w., zbudowany przez arch. Benedykta z Sandomierza. Po rekonstrukcji trzeciej kondygnacji, w latach 1973—1974 wymieniono złą technicznie nową dachówkę pokrycia dachowego na blachę miedzianą. Wykonawca: PKZ, Oddział Kielce; inwestor: Wydział Kultury i Sztuki Urzędu Wojewódzkiego w Łodzi.

Radomsko. Dawny ratusz neoromantyczny, z początku XX w. W 1973 r. zakończył się remont i adaptacja części budynku na siedzibę Muzeum Regionalnego. Inwestor: Urząd Powiatowy i Urząd Miejski w Radomsku.

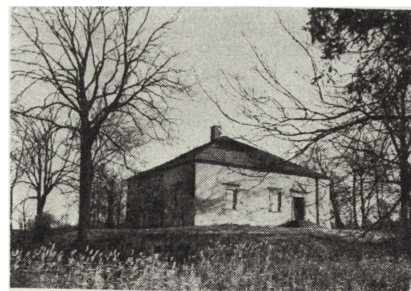


7. Rawa Maz., ratusz z XIX w. (fot. M. Pracuta)

Rawa Mazowiecka. Dawny zamek książąt mazowieckich, gotycki, z XIV w., częściowo zrekonstruowany w latach 1956—1959. Trwały prace przy częściowej rekonstrukcji fundamentów murów obronnych oraz badania archeologiczno-architektoniczne. Wykonawca: PKZ, Oddział Warszawa i Oddział Kielce; inwestor: Wydział Kultury i Sztuki Urzędu Wojewódzkiego w Łodzi.

Rawa Mazowiecka. Dawny ratusz klasycystyczny z 1822—1824 r., zbudowany przez arch. Bonifacego Witkowskiego, obecnie siedziba Urzędu Miejskiego. W 1974 r. władze miejskie przeprowadziły na koszt własny remont budynku w zakresie wymiany papowego pokrycia dachu na blachę cynkową oraz roboty elewacyjne.

Ręczno, pow. Piotrków Tryb. Kościół parafialny NPMarii Poczieszenia i Św. Stanisława bpa, barokowo-klasycystyczny, z XVIII i XIX w. W 1974 r. parafia na koszt własny przystąpiła do remontu kapitalnego w zakresie wymiany pokrycia dachowego, robót elewacyjnych i remontu wnętrza kościoła.



9. Siemkowice, pow. Pajęczno, dwór obronny z XVII w. (fot. J. Augustyniak)

Rychłocice, gm. Konopnica, pow. Wieluń. Dwór klasycystyczny z pierwszej połowy XIX w. PGR na koszt własny przystąpił w 1974 r. do prac remontowych obiektu, obejmujących zmianę zniszczonego pokrycia ceramicznego dachu na blachę cynkową oraz remont wnętrza.

Siemkowice, pow. Pajęczno. Dawny dwór obronny z XVI w. i końca XVII w., zbudowany na wyspie otoczonej fosą. W 1974 r. rozpoczęto remont kapitalny i adaptację obiektu na Gminny Ośrodek Kultury. Również w tym roku Instytut Kultury Materialnej PAN w Łodzi pod kierunkiem dra Tadeusza Poklewskiego wykonał badania archeologiczno-architektoniczne obiektu oraz fosy. Inwestor: Wydział Kultury i Sztuki Urzędu Wojewódzkiego w Łodzi.

Sieradz. Kościół poddominikański Św. Stanisława, gotycko-barokowy, z XIII w. i początku XVIII w. Klasztor urszulanek przeprowadził w latach 1973—1974 prace konserwatorskie elewacji zachodniej z odsłonięciem dekoracyjnych obramień gotyckich okien, wykonanych w cegle. Inwestor: Klasztor urszulanek oraz Wydział Kultury i Sztuki Urzędu Wojewódzkiego w Łodzi.

Sieradz. Klasztor poddominikański, gotycko-barokowy, z XIII, XVII i XX w. W latach 1973—1974 przeprowadzono prace konserwatorskie i adaptacyjne części budynku z dawnym refektarzem na cele muzealne. Projekt i wykonawca robót: PKZ, Oddział Kielce; inwestor: Wydział Kultury i Sztuki Urzędu Wojewódzkiego w Łodzi.

Sieradz. Wzgórze zamkowe. Trwały prace badawcze archeologiczno-architektoniczne, prowadzone przez PKZ, Oddział Warszawa.

Sieradz. Dom mieszczkański przy ul. Kolegiackiej nr 14, klasycystyczny, z pierwszej połowy XIX w.



11. Wieluń, kościół ewangelicki z XVII w. (fot. M. Pracuta)

W 1974 r. przeprowadzono na koszt Urzędu Miejskiego remont kapitalny z częściową adaptacją na cele mieszkalne.

Tubądzin, gm. Wróblew, pow. Sieradz. Dawny pałac barokowo-klasycystyczny, z końca XVIII w. W 1973 r. rozpoczęto roboty konserwatorsko-adaptacyjne dla potrzeb filii Muzeum w Sieradzu. Wykonano odgruzowanie podziemia, zabezpieczono fundamenty i wymieniono stropy drewniane na ogniotrwałe. Projekt i wykonanie: PKZ, Oddział Kielce; inwestor: Wydział Kultury i Sztuki Urzędu Wojewódzkiego w Łodzi.

Ujazd, pow. Brzeziny. Dawny pałac Kacpra Denhoffa, z pierwszej połowy XVII w., przebudowany dla hr. Ostrowskich w 1812 r. i w drugiej połowie XIX w.

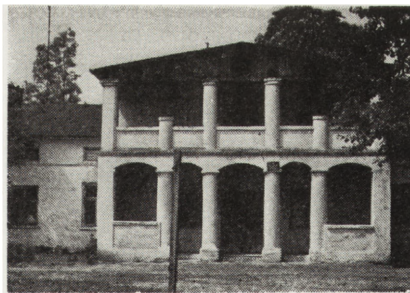


12. Wieluń, Brama Krakowska z XIV w. (fot. M. Pracuta)

w stylu neogotyckim. W 1974 r. zakończono remont i adaptację dla Komendy Chorągwi Ziemi Łódzkiej ZHP. Wykonawca: PKZ, Oddział Kielce; inwestor: Wydział Kultury i Sztuki Urzędu Wojewódzkiego w Łodzi.

Warta, pow. Sieradz. Kaplica barokowa, z 1726 r., zbudowana na cmentarzu kościoła bernardynów. Klasztor na koszt własny wykonał w 1974 r. zabezpieczenie techniczne obiektu oraz prace elewacyjne z uzupełnieniem ubytków bogato profilowanych gzymsów.

Wąglczew, gm. Wróblew, pow. Sieradz. Dawny kościół kanoników regularnych Św. Klemensa, obecnie parafialny, późnorenesansowy, z 1626—1628 r. Parafia na koszt własny przeprowadziła w 1974 r. remont kapitalny wnętrza, z uzupełnieniem brakujących elementów sztukaterii sklepienia.

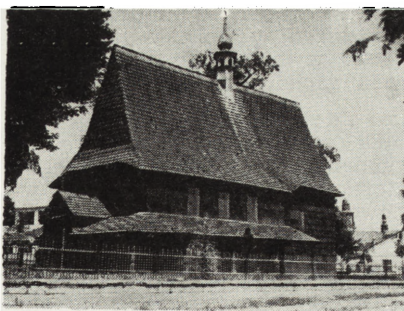


13. Wola Flaszczyna, pow. Poddębice, dwór z XIX w. (fot. M. Baranowska)

Wąglczew, gm. Wróblew, pow. Sieradz. Dawny klasztor kanoników regularnych, obecnie plebania, późnorenesansowa, z 1626 r. Parafia na koszt własny przystąpiła w 1974 r. do prac elewacyjnych w zakresie renowacji bogato rozczłonkowanych szczytów oraz wykonanych w tynku dekoracji obramień okiennych i herbu Pomian pod kapeluszem kardynalskim.

Wieluń. Dawny kościół bernardynek, obecnie ewangelicki, późnorenesansowy, z 1612—1615 r., przebudowany częściowo w połowie XIX w. Parafia ewangelicko-augsburska na koszt własny i Wydziału Kultury i Sztuki Urzędu Wojewódzkiego w Łodzi przeprowadziła w 1973 i 1974 r. remont kapitalny, obejmujący wymianę zniszczonego pokrycia ceramicznego dachu na białe cynkową oraz prace elewacyjne.

Wieluń. Dawna Brama Krakowska, gotycka, z XIV w. oraz przyległy do niej budynek dawnego ratusza klasycystycznego, z 1842 r. W latach 1973 i 1974 trwały prace konserwatorskie w zakresie odbudowy Bramy, zniszczonej w 1965 r., oraz wymiany ceramicznego pokrycia dachu ratusza na blachę miedzianą. Prace zostaną zakończone w 1975 r. Projekt: PKZ w Łodzi i PKZ, Oddział Warszawa; wykonawca PKZ, Oddział Kielce; inwestor: Wydział Kultury i Sztuki Urzędu Wojewódzkiego w Łodzi.



14. Gidle, pow. Radomsko, kościół filialny z XV—XVI w. (fot. M. Pracuta)



15. Łask, kościół Św. Ducha z połowy XVII w. (fot. M. Pracuta)

Wola Flaszczyna, gm. Zadzim, pow. Poddębice. Dawny dwór klasycystyczny, z XVIII i XIX w. W 1973 i 1974 r. trwały prace zabezpieczające, wykonywane społecznie sposobem gospodarczym. Obiekt pomieści klub młodzieżowy.

Budownictwo drewniane

Boguszyce, gm. Rawa Maz., pow. Rawa Maz. Kościół parafialny Św. Stanisława bpa, zbudowany w 1558 r. W latach 1973 i 1974 parafia na koszt Wydziału Kultury i Sztuki Urzędu Wojewódzkiego w Łodzi przeprowadziła sposobem gospodarczym całkowitą wymianę zniszczonego gontu na gont nowy, wymianę instalacji elektrycznej według projektu opracowanego przez PKZ, Oddział Kielce, oraz założyła instalację odgromową. Wykonane roboty zabezpieczyły renesansową polichromię ścienną przed zaciekami, a instalacja elektryczna wewnętrzna, dostosowana do wymogów konserwatorskich, podkreśliła walory gotycko-renesansowego wyposażenia wnętrza kościoła.

Gidle, pow. Radomsko. Kościół filialny Św. Marii Magdaleny, zbudowany w XV/XVI w. Parafia na koszt własny wykonała w 1974 r. remont zewnętrzny kościoła z naprawą konstrukcji sobót, wymianę instalacji elektrycznej oraz



16. Ożarów, pow. Wieluń, dwór z XVIII w., widoczne odsonięte relikty alkierzy (fot. J. Augustyniak)

wymianę zniszczonego stropu drewnianego na nowy.

Łagiewniki, gm. Czarnożyły, pow. Wieluń. Kościół filialny Ścięcia św. Jana Chrzciciela, zbudowany w 1623 r. Parafia w Raczynie na koszt własny i Wydziału Kultury i Sztuki Urzędu Wojewódzkiego w Łodzi przeprowadziła wymianę zniszczonego pokrycia dachowego na nowy gont.

Łask. Kościół filialny Św. Ducha, zbudowany w 1666 r. Parafia na koszt własny i Wydziału Kultury i Sztuki Urzędu Wojewódzkiego w Łodzi wykonała w 1973 r. całkowitą wymianę zniszczonych gontów na nowe.



A



B

17. Podlas, pow. Rawa Maz., kapliczka z XIX w.: A — przed przesunięciem (fot. M. Pracuta), B — w trakcie przesuwania (fot. J. Augustyniak)

Nieborów, pow. Łowicz. Dawny czworak z XVIII/XIX w. Przedsiębiorstwo Państw. „Ruch” na koszt własny i Wydziału Kultury i Sztuki przeprowadziło w 1973 r. remont i adaptację wnętrza na cele usługowo-turystyczne.

Nowe, gm. Krośnice, pow. Kutno. Kościół parafialny Św. Floriana, zbudowany w 1776 r. Parafia na koszt własny rozpoczęła w 1974 r. remont i impregnację ścian zewnętrznych, z częściową wymianą zniszczonych belek.

Ożarów, gm. Mokrsko, pow. Wieluń. Dawny dwór, zbudowany w 1757 r. W 1973 i 1974 r. trwały prace zabezpieczające. Z uwagi na zmianę koncepcji technicznej i technologii robót odbudowa obiektu z rekonstrukcją czterech alkierzy przeciągnęła się do 1976 r. Wykonawca dokumentacji i robót: PKZ, Oddział Kielce; inwestor: Wydział Kultury i Sztuki Urzędu Wojewódzkiego w Łodzi.

Pabianice. Dawny dom tkacki przy ul. M. Nowotki nr 20, zbudowany

w w początku XIX w. W końcu 1973 r. zakończono prace konserwatorskie w zakresie rekonstrukcji budynku *in situ* na cele Zakładu PKZ. Wykonawca dokumentacji i robót: PKZ, Oddział Kielce, inwestor: Wydział Kultury i Sztuki Urzędu Wojewódzkiego w Łodzi.

Podlas, gm. Rawa Maz., pow. Rawa Maz. Kapliczka przydrożna z XIX w. W związku z budową drugiej jezdni drogi szybkiego ruchu na trasie Tomaszów Maz.-Rawa Maz. zaszła konieczność przesunięcia obiektu o kilkadziesiąt metrów. Prace wykonał w 1973 r. inwestor budowy drogi.

zabytków etnograficznych przeznaczonych do wyposażenia wnętrz chałup i budowli przemysłowych. W 1974 r. rozpoczął się montaż pierwszych obiektów przeznaczonych na cele administracyjno-laboratoryjne. Projekt: Biuro Budownictwa Komunalnego w Łodzi, autor mgr inż. Anna Korytowska; wykonawca: PKZ, Oddział Kielce; inwestor: Wydział Kultury i Sztuki Urzędu Wojewódzkiego w Łodzi, Urząd Powiatowy w Sieradzu.

Wiktorów, gm. Biała, pow. Wieluń. Kościół filialny Św. Zygmunta, zbudowany w początku XVI w. W latach 1973—1974 przeprowadzono pierwszy etap robót zabezpieczających konstrukcję budynku oraz prace badawcze polichromii ściennej. Wykonawca: PKZ, Oddział Kielce; inwestor: Wydział Kultury i Sztuki Urzędu Wojewódzkiego w Łodzi.

Wojszyce, gm. Bedlno, pow. Kutno. Dawny dwór, zbudowany w XVIII w. odbudowany w 1959 r. Zakład Hodowli Roślin Ogrodowych w Gołębiewie wykonał w 1974 r. remont kapitalny z adaptacją wnętrza na cele turystyczne. Inwestor: Urząd Powiatowy w Kutnie.

Zgierz. Kościół cmentarny ŚŚ. Wawrzyńca i Józefa, zbudowany w 1781 r. Parafia na koszt własny wykonała w 1974 r. prace związane z odbudową więźby dachowej i pokrycia, zniszczonych w czasie pożaru w 1973 r.

Zgierz. Dawny dom tkacki przy ul. 17 Stycznia nr 23, zbudowany w 1821 r. Po wykonaniu dokumentacji konserwatorskiej budynek został w 1974 r. rozebrany i przewieziony do Sieradzkiego Parku Etnograficznego. Montaż budynku w Sieradzu rozpoczął się we wrześniu 1974 r.

ZABYTKI RUCHOME

Rzeźba

Brzeziny. Kamienne nagrobki renesansowe z kościoła parafialnego: nagrobek Urszuli z Maciejowskich Leżeńskich z drugiej połowy XVI w. dłuta Jana Michałowicza z Urzędowa, nagrobek Stanisława Lasockiego z XVI w., nagrobek Zofii z Szydłowieckich Lasockiej z XVI w. Kamienne płyty nagrobne rodziny Lasockich z XVI w. oraz inne detale kamienne z XVI i XVII w. Prace konserwatorskie w zakresie oczyszczenia kamienia i uzupełnienia ubytków wykonała w 1973 i 1974 r. mgr Krystyna Trzeciak z Warszawy. Inwestor: Wydział Kultury i Sztuki Urzędu Wojewódzkiego w Łodzi.

Budzynek, gm. Dalików, pow. Poddębice. Dwie płaskorzeźby gotyckie, z XV w., z kościoła parafialnego. W 1974 r. zakończono prace w zakresie usunięcia polichromii współczesnej oraz uzu-

pełnienia złoceń. Wykonawca: mgr Maria Orthwein z Warszawy; inwestor: Wydział Kultury i Sztuki Urzędu Wojewódzkiego w Łodzi.

Głuchów, pow. Skierniewice. Krucyfiks, rzeźba drewniana z końca XVII w., z kościoła parafialnego. W 1974 r. rozpoczęto pełną konserwację zniszczonego drewna. Wykonawca: PKZ, Oddział Warszawa; inwestor: Wydział Kultury i Sztuki Urzędu Wojewódzkiego w Łodzi.

Grębień, gm. Pątnów, pow. Wieluń. Tryptyk gotycki z rzeźbami M.B. z Dzieciątkiem, św. Barbary i św. Mikołaja, z początku XVI w. oraz rzeźba Boga Ojca na tronie, gotycka, z XIV w. (?), z kościoła filialnego. W latach 1973 i 1974 Pracownia Malarstwa PKZ, Oddział Warszawa, wykonała prace konserwatorskie w zakresie oczyszczenia i impregnacji drewna. Inwestor: Wydział Kultury i Sztuki Urzędu Wojewódzkiego w Łodzi.

Modlna, gm. Ozorków, pow. Łęczyca. Nagrobek kamienny Mateusza Warszyckiego, h. Habdank, z początku XVII w., z kościoła parafialnego. Prace konserwatorskie w zakresie oczyszczenia piaskowca z farby olejnej wykonał w 1973 r. mgr Józef Filarski z Warszawy. Inwestor: Wydział Kultury i Sztuki Urzędu Wojewódzkiego w Łodzi.

Pabianice. Dwa krucyfiksy, rzeźby drewniane z XVI i XVII w., z kościoła parafialnego Św. Mateusza. Pełną konserwację drewna rozpoczęto w 1974 r. Wykonawca: mgr M. Orthwein z Warszawy; inwestorzy: Wydział Kultury i Sztuki Urzędu Wojewódzkiego w Łodzi oraz parafia rzymskokatolicka Św. Mateusza w Pabianicach.

Piotrków Trybunalski. Renesansowa kamieniarka ościeży okien renesansowego zamku dłuta Benedykta z Sandomierza. W 1973 r. rozpoczęto prace konserwatorskie przy oczyszczaniu z farb i uzupełnianiu ubytków według technologii opracowanej przez doc. dra hab. Wiesława Domańskiego z Torunia. Wykonawca: PKZ, Oddział Kielce; inwestor: Wydział Kultury i Sztuki Urzędu Wojewódzkiego w Łodzi.

Sieradz. Piękna Madonna z Dzieciątkiem, rzeźba gotycka, drewniana z drugiej ćwierci XV w., z kościoła poddominikańskiego. Pełną konserwację zniszczonego przez owady drewna rozpoczęto w 1974 r. Wykonawca: PKZ, Oddział Warszawa; inwestor: Wydział Kultury i Sztuki Urzędu Wojewódzkiego w Łodzi.

Sieradz. Siedem rzeźb drewnianych z Muzeum Regionalnego: dawne rzeźby ołtarzowe, polichromowane i złocone, z XVII—XIX w., warsztat prowincjonalny. Prace konserwatorskie wykonała w 1973 i 1974 r. Pracownia Malarstwa PKZ, Oddział Warszawa; inwestor: Wy-



18. Brzeziny, kościół parafialny: A — nagrobek Stanisława Lasockiego, B — nagrobek Urszuli Leżeńskiej (fot. M. Pracuta)

dział Kultury i Sztuki Urzędu Wojewódzkiego w Łodzi.

Szadek, pow. Sieradz. Krucyfiks, drewniana rzeźba późnogotycka, z XVI w., z kościoła para-



19. Grębień, pow. Wieluń, kościół filialny, tryptyk gotycki z XVI w. (fot. J. Augustyniak)

fialnego. W 1973 r. zakończono prace przy pełnej konserwacji bardzo zniszczonego przez owady drewna. Wykonawca: PKZ, Oddział Warszawa; inwestor: Wydział Kultury i Sztuki Urzędu Wojewódzkiego w Łodzi.

Malarstwo ścienne

Wieluń. Dekoracja sgraffitowa elewacji dawnego kościoła bernardynek, obecnie ewangelickiego, z pierwszej połowy XVII w. W latach 1973 i 1974 mgr Bogumił Oławiński z Łodzi przeprowadził prace konserwatorskie, obejmujące odsłonięcie dekoracji spod tynku, oczyszczenie i uzupełnienie ubytków. Inwestor: Wydział Kultury i Sztuki Urzędu Wojewódzkiego w Łodzi.

Wiktorów, gm. Biała, pow. Wieluń. Polichromia ścienna z kościoła filialnego. W 1974 r. PKZ, Oddział Kielce, w czasie prac badawczych odsłoniły częściowo na ścianach nawy renesansową polichromię figuralną. Dalsze prace zostaną wykonane po zabezpieczeniu technicznym kościoła. Inwestor: Wydział Kultury i Sztuki Urzędu Wojewódzkiego w Łodzi.

Malarstwo sztalugowe

Baków, gm. Zduny, pow. Łowicz. Dwa obrazy ołtarzowe z kościoła parafialnego: *Matka Boska z Dzieciątkiem*, z XVII w., w srebrnych koszulkach i *Św. Izydor*, z XVII w., w srebrnej koszulce. Prace konserwatorskie zostały rozpoczęte w 1974 r. Wykonawca: PKZ, Oddział Warszawa; inwestor: Wydział Kultury i Sztuki Urzędu Wojewódzkiego w Łodzi.

Budzynek, gm. Dalików, pow. Poddębice. Trzy obrazy ołtarzowe z kościoła parafialnego: *M. B. z Dzieciątkiem*, z XVII w., *Św. Józef*, z XVIII w., oraz *Ścięcie św. Jana Chrzciciela*, z pierwszej połowy XVIII w. Pełną konserwację w zakresie dublowania, oczyszczenia, usunięcia przemalowań i uzupełnienia ubytków wykonała w 1973 i 1974 r. mgr Maria Orthwein z Warszawy. Inwestor: Wydział Kultury i Sztuki Urzędu Wojewódzkiego w Łodzi.

Łęczyca. Trzy portrety z XIX w. z Muzeum Regionalnego. Pełną konserwację wykonała mgr Maria Orthwein z Warszawy. Inwestor: Wydział Kultury i Sztuki Urzędu Wojewódzkiego w Łodzi.

Nowe Miasto n. Pilicą, pow. Rawa Maz. Obrazy i portrety z XVII—XIX w., z kościoła i klasztoru kapucynów. Pełną konserwację 22 bardzo zniszczonych płócien wykonała w 1973 r. mgr M. Orthwein z Warszawy. Inwestor: Wydział Kultury i Sztuki Urzędu Wojewódzkiego w Łodzi.

Oporów, pow. Kutno. Obrazy i portrety sarmackie z XVII—

—XIX w., z Muzeum Wnętrz Stylowych. Prace konserwatorskie 24 malowideł zostały wykonane w latach 1973 i 1974 przez PKZ, Oddział Warszawa i mgr M. Orthwein. Inwestor: Wydział Kultury i Sztuki Urzędu Wojewódzkiego w Łodzi.

Pabianice. Dwa obrazy z kościoła parafialnego Św. Mateusza: *Ecce Homo*, z XVII/XVIII w. i *Matka Boska z Dzieciątkiem*, z XVIII w. Konserwację zniszczonych płócien wykonała na koszt parafii w 1973 i 1974 r. mgr M. Orthwein z Warszawy.

Piotrków Trybunalski. Dwanaście obrazów i portretów sarmackich z XVII—XIX w., z Muzeum Regionalnego. Pełną konserwację w zakresie dublażu, oczyszczenia, usunięcia przemalowań i uzupełnienia ubytków wykonała w 1973 i 1974 r. mgr M. Orthwein z Warszawy; inwestor: Wydział Kultury i Sztuki Urzędu Wojewódzkiego w Łodzi.

Regnów, gm. Cielądz, pow. Rawa Maz. Obraz *M. Boska z Dzieciątkiem*, z XVI/XVII w., olej na desce, w sukienkach srebrnych. Prace konserwatorskie rozpoczęto w 1974 r. Wykonawca: PKZ, Oddział Warszawa; inwestor: Wydział Kultury i Sztuki Urzędu Wojewódzkiego w Łodzi.

Sieradz. Obrazy i portrety sarmackie, w większości członków rodziny Walewskich h. Colonna, z XVI—XIX w., z Muzeum Regionalnego, przeznaczone do wyposażenia pałacu w Tubądzinie. Prace konserwatorskie 82 bardzo zniszczonych płócien wykonała Pracownia Malarska PKZ, Oddział Warszawa, w 1973 i 1974 r. Inwestor: Wydział Kultury i Sztuki Urzędu Wojewódzkiego w Łodzi.

Tomaszów Mazowiecki. Portret hr. Tomasza Ostrowskiego, kopia L. Biedrońskiego z drugiej połowy XIX w. według obrazu Bacciarellego, z Muzeum Regionalnego. Konserwację bardzo zniszczonego i przedartego płótna wykonała w

1973 r. mgr M. Orthwein z Warszawy. Inwestor: Wydział Kultury i Sztuki Urzędu Wojewódzkiego w Łodzi.

Topola Królewska, gm. Łęczycza, pow. Łęczycza. Trzy obrazy ołtarzowe z kościoła parafialnego, olej na desce i olej na płótnie, z XVII/XVIII w. Konserwację wykonała w 1973 r. mgr M. Orthwein z Warszawy. Inwestor: Wydział Kultury i Sztuki Urzędu Wojewódzkiego w Łodzi.

Wąglczew, gm. Wróblew, pow. Sieradz. Obraz *Matka Boska z Dzieciątkiem*, z XVII w. w sukienkach metalowych z XVIII w., z kościoła parafialnego. Pełną konserwację bardzo zniszczonego obrazu rozpoczęto w 1974 r. Wykonawca: mgr M. Orthwein z Warszawy; inwestor: Wydział Kultury i Sztuki Urzędu Wojewódzkiego w Łodzi.

Zduńska Wola. Portret Stefana Złotnickiego, założyciela miasta, z początku XIX w., z Urzędu Miejskiego. Pełną konserwację w zakresie dublażu, oczyszczenia, usunięcia przemalowań i uzupełnienia ubytków rozpoczęto w 1974 r. Wykonawca: mgr M. Orthwein z Warszawy; inwestor: Wydział Kultury i Sztuki Urzędu Wojewódzkiego w Łodzi.

Rzemiosło artystyczne

Łask. Dwa antyfonarze arcybiskupa Jana Łaskiego, z 1523 r. (pergaminy, barwne inicjały, majuskuła gotycka, oprawa skórzana z okuciami), z kościoła parafialnego. Konserwację w zakresie oczyszczenia pergaminu, poprawienia składu i konserwacji oprawy rozpoczęto w 1974 r. Wykonawca: PKZ, Oddział Warszawa; inwestor: Wydział Kultury i Sztuki Urzędu Wojewódzkiego w Łodzi.

Sieradz. Zespół mebli stylowych podworskich z Muzeum Regionalnego, przeznaczonych do wyposażenia pałacu w Tubądzinie. Prace

konserwatorskie w 1973 i 1974 r. wykonała Pracownia PKZ, Oddział Poznań; inwestor: Wydział Kultury i Sztuki Urzędu Wojewódzkiego w Łodzi.

Walewice, gm. Bielawy, pow. Łowicz. Dwa komplety mebli neobarokowych, z XIX w. z pałacu Państwowej Stadniny Koni: komplet mebli „morelowych”, złożonych z gobelinowymi obiciami i komplet mebli holenderskich z rzeźbionego dębu. Prace konserwatorskie, obejmujące wzmocnienie techniczne, usunięcie przemalowań, uzupełnienia złoczeń i pełną konserwację pokryć gobelinowych, wykonała w 1973 i 1974 r. Pracownia PKZ, Oddział Warszawa; inwestor: Wydział Kultury i Sztuki Urzędu Wojewódzkiego w Łodzi.

Wąglczew, gm. Wróbel, pow. Sieradz. Zespół barokowych ołtarzy, ambona i chór muzyczny z kościoła parafialnego. Prace konserwatorskie wykonała w 1974 r. parafia na koszt własny.

Witów, gm. Piotrków Tryb., pow. Piotrków Tryb. Bramka barokowa, z XVIII w., drewniana, bogato rzeźbiona, z kościoła parafialnego. Pełną konserwację bardzo zniszczonego drewna oraz usunięcie przemalowań i uzupełnienie ubytków wykonała w 1973 i 1974 r. Pracownia PKZ, Oddział Warszawa; inwestor: Wydział Kultury i Sztuki Urzędu Wojewódzkiego w Łodzi. W latach 1973—1974 parafia na koszt własny wykonała pełną renowację barokowej stolarki: ołtarza głównego i stall w prezbiterium.

Witów, gm. Piotrków Tryb., pow. Piotrków Tryb. Parapet chóru muzycznego, barokowy, z XVII w., z kościoła cmentarnego. Pełną konserwację bardzo zniszczonego drewna i malowideł temperowych rozpoczęto w 1974 r. Wykonawca: PKZ, Oddział Warszawa; inwestor: Wydział Kultury i Sztuki Urzędu Wojewódzkiego w Łodzi.

Mieczysław Pracuta

KOMISJA OCHRONY ZABYTKÓW I GRONO KONSERWATORÓW PRZY ODDZIALE WARSZAWSKIM SHS

Powołana w lutym 1972 r. przez członków Oddziału Warszawskiego Stowarzyszenia Historyków Sztuki Komisja Ochrony Zabytków, po rocznej, owocnej działalności¹, znalazła się w sytuacji kryzysowej. Wskutek rozbieżności między Zarządem Oddziału Warszawskiego SHS i Komisją w ocenie sytuacji i metod działania na rzecz ochrony

zabytków nastąpiło w 1973 r. wyraźne zahamowanie dotychczasowych inicjatyw. Nie bez wpływu na to zahamowanie aktywności miały też decyzje Głównej Komisji Ochrony Zabytków przy Zarządzie Głównym SHS, ustalające sztywne formy organizacyjne oraz ograniczające terytorialny i tematyczny zakres prac Komisji Oddziałowych.

Nie mogąc rozwijać działalności Komisji, jej przewodniczący początkowo zrezygnował ze swojej funkcji, a gdy nikt z członków nie wyraził gotowości jej objęcia poprosił o urlop w pracach do lutego 1974 r. W tym okresie członkowie Komisji: dr hab. Krzysztof Pawłowski i mgr Ryszard Brykowski, interweniowali w Urzędzie Konserwatora Zabyt-

¹ J. Kowalczyk, *Powołanie Komisji Ochrony Zabytków przez warszawskich historyków sztuki*, „Ochro-

na Zabytków”, XXV, 1972, nr 2, s. 124; tenże, *Działalność Komisji Ochrony Zabytków warszawskich historyków*

szuki w 1972 r., „Ochrona Zabytków”, XXVI, 1973, nr 2, s. 144—147.