

Chojnacki, Jakub

Dr h.c. Leon Śliwiński - członek
honorowy Towarzystwa Naukowego
Płockiego - nie żyje

Notatki Płockie 45/1-182, 50-52

2000

Artykuł został zdigitalizowany i opracowany do udostępnienia w internecie przez Muzeum Historii Polski w ramach prac podejmowanych na rzecz zapewnienia otwartego, powszechnego i trwałego dostępu do polskiego dorobku naukowego i kulturalnego. Artykuł jest umieszczony w kolekcji cyfrowej bazhum.muzhp.pl, gromadzącej zawartość polskich czasopism humanistycznych i społecznych oraz w kolekcji mazowieckich czasopism regionalnych mazowsze.hist.pl.

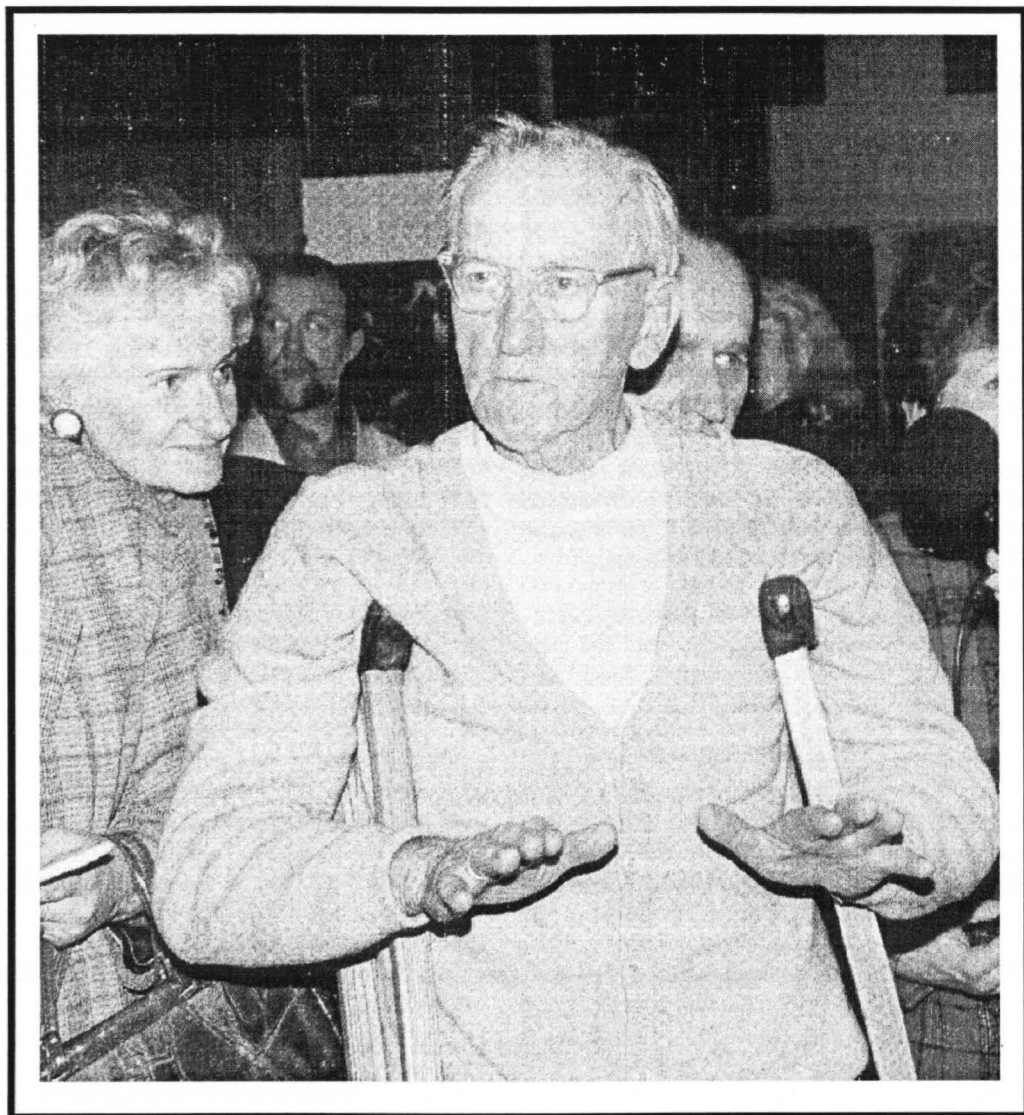
Tekst jest udostępniony do wykorzystania w ramach dozwolonego użytku.

DR H.C. LEON ŚLIWIŃSKI - CZŁONEK HONOROWY TOWARZYSTWA NAUKOWEGO PŁOCKIEGO - NIE ŻYJE

Leon Śliwiński urodził się w Płocku 22 września 1916 roku. Był absolwentem najstarszego /zał. 1180 r./ w Polsce gimnazjum im. Marszałka Stanisława Małachowskiego w Płocku, które ukończył w 1937 roku. Studiował malarstwo i architekturę w Akademii Sztuk Pięknych w Warszawie. W 1932 roku otrzymał pierwszą w karierze malarskiej nagrodę na Ogólnopolskiej Wystawie Malarskiej w Warszawie. W 1960 roku przeniósł się do Wiednia, w którym mieszkał do śmierci /miał obywatelstwo austriackie/. W 1987 roku uhonorowany został tytułem doktora honoris causa Universttad Interamericana de Ciencias Humanistica w USA.

Ten wybitnie uzdolniony malarz i grafik początkowo zajmował się tematyką historyczną. Z tego okresu pochodzi m.in. obraz /olej/ namalowany w 1947 roku, a przedstawiający księcia Konrada I Mazowieckiego - założyciela gałęzi Piastów Mazowieckich. Oglądać go możemy w holu Biblioteki im. Zielińskich TNP /na półpiętrze/ pl. Narutowicza 2.

Od początkowo uprawianej tematyki historycznej Leon Śliwiński odszedł dość wcześnie oddając się pejzażowi, kompozycji figuralnej i malarstwu religijnemu. Opowieści biblijne Leona Śliwińskiego w obrazach pełnych humanistycznej treści, mające ogro-



Leon Śliwiński (1916-2000)

Zarząd Towarzystwa Naukowego Płockiego
i Dykcja Biblioteki Naukowej im. Zielińskich TNP -
z ogromnym żalem powiadają, że dnia 9 lutego 2000 roku
zmarł w Wiedniu w wieku 83 lat po długiej i ciężkiej chorobie

Ś.  P.

dr h.c.
LEON
ŚLIWIŃSKI

Członek Honorowy Towarzystwa Naukowego Płockiego
artysta malarz i konserwator zabytków sztuki.
Absolwent Małachowianki z 1937 roku, wielki Przyjaciel Szkoły
i rodzinnego Miasta, nasz hojny darczyńca
w zakresie sztuki dawnej i współczesnej.

Wybitnego płocczanina i Polaka, a jednocześnie obywatela
świata, za swą twórczość wielokrotnie honorowanego
i nagradzanego w skali międzynarodowej, pozostającego
w stałej więzi z grodem Bolesława III Krzywoustego, Ludwika
Krzywickiego i z Towarzystwem, którego był wieloletnim
członkiem, i które ubogacił dziełami swego talentu ogromnej
wartości, co złożyło się na utworzenie w Bibliotece
im. Zielińskich TNP działu sztuki - muzeum Jego imienia.

Dr h.c. Leon Śliwiński wystawiał swoje prace na ponad stu
wystawach zarówno w Europie, Azji /Japonia/, Ameryce
Północnej, jak i w Australii. Kilkanaście razy był honorowany
najwyższymi nagrodami m.in. nagrodą UNESCO/1968/,
złotymi medalami Włoskiej Akademii Sztuki /1980,1984/. Na
wniosek Towarzystwa Naukowego Płockiego w roku 1989
został odznaczony złotym medalem "Zasłużony dla Kultury
Polskiej".

Żegnamy Go wspólnie ze społecznością Płocka i Mazowsza.

Zarząd Towarzystwa Naukowego Płockiego
i Dykcja Biblioteki im. Zielińskich TNP



Leon Śliwiński, Kompozycja z czterema maskami na białym tle, linearnie ornamentowanym; czarny tusz; 1994 r.

mną siłą wyrazu, nie zawsze łatwe dla odbiorcy, zyskały wysoką ocenę wśród fachowców.

Śliwiński wystawiał swoje prace na ponad stu wystawach zarówno w Europie, Azji /Japonia/, Ameryce Północnej jak i Australii. Kilkanaście razy był honorowany najwyższymi nagrodami, m.in. nagrodą UNESCO /1968/, złotymi medalami Włoskiej Akademii Sztuki /1980, 1988/ czy Międzynarodowej Akademii Leonarda da Vinci /1982, 1984/. Na wniosek Zarządu Towarzy-

stwa Naukowego Płockiego w roku 1989 został odznaczony medalem "Zasłużony dla Kultury Polskiej".

Wśród krytyków zyskał miano wielkiego humanisty, głównie za prace dotyczące współczesnego losu człowieka, szacunku dla niego, pełne współczucia dla nędzy psychicznej jego pewnych grup, zwłaszcza bezdomnych. Artysta cenił sobie niezależność, nie był związany z żadnym kierunkiem stylistycznym i filozoficznym, co we współczesnym świecie jest wyjątkowe.

Poza malarstwem zajmując się także grafiką opracował dwie własne nowe techniki graficzne "Monovetrografia" i "Monovetrotypia" /1957/, pozwalające na wykonanie prac tylko w jednym egzemplarzu, także kolorowe o wyjątkowych subtelnościach malarskich. W roku 1962, już w Wiedniu, opracował jeszcze jedną metodę wykonywania grafik "Polsyndrom technik" pozwalającą na wykonywanie dowolnej liczby odbitek wielobarwnych przy jednym odbiciu.

Sztuka Leona Śliwińskiego została wysoko oceniona przez wielu znakomitych krytyków. Podnoszono prostotę przedstawień i siłę symbolicznego wyrazu bijącą z jego dzieł, głęboką wiarę w humanizm myślącego i czującego człowieka. Podkreślano zwartość kompozycji, przy bardzo osobistej, pełnej ekspresji formie, która postawiła go między najciekawszymi malarzami. Działalność artystyczną Leona Śliwińskiego cechowała ogromna różnorodność technik zarówno w malarstwie jak i grafice oraz rysunku.

W zbiorach Towarzystwa Naukowego Płockiego znajduje się wiele grafik ofiarowanych w darze przez artystę wartości ponad 1 miliarda /st./ zł. Jego życie i twórczość rozstawia w świecie najstarszy gród Mazowsza. Dobrze promuje polską i płocką kulturę poza granicami jako "obywatel świata". Cały swój dorobek 40-letniego pobytu w Wiedniu - w liczbie ok. 2000 pozycji - przekazał w darze swemu rodzinnemu Miastu dla stworzenia nowego działu w Bibliotece im. Zielińskich TNP - "Działu Sztuki - Muzeum imienia Leona Śliwińskiego. Zmarł w Wiedniu 9 lutego 2000 roku.