

Radomski, Grzegorz

Zarys dziejów Żydów w Sierpcu (XVIII-XX w.)

Notatki Płockie 40/3-164, 3-10

1995

Artykuł został zdigitalizowany i opracowany do udostępnienia w internecie przez Muzeum Historii Polski w ramach prac podejmowanych na rzecz zapewnienia otwartego, powszechnego i trwałego dostępu do polskiego dorobku naukowego i kulturalnego. Artykuł jest umieszczony w kolekcji cyfrowej bazhum.muzhp.pl, gromadzącej zawartość polskich czasopism humanistycznych i społecznych oraz w kolekcji mazowieckich czasopism regionalnych mazowsze.hist.pl.

Tekst jest udostępniony do wykorzystania w ramach dozwolonego użytku.

ZARYS DZIEJÓW ŻYDÓW W SIERPCU (XVIII-XX w.)

Spółeczność żydowska zamieszkiwała w Sierpcu najprawdopodobniej od XV w.¹ Była to grupa w istotny sposób wpływająca na życie gospodarcze miasta. W ankiecie przeprowadzonej przez władze pruskie w 1793 roku podana jest liczba 13 kupców i 22 kramarzy - wszyscy pochodzenia żydowskiego². Daje się zauważyć, że niektóre zawody były całkowicie opanowane przez starozakonnych, w niektórych wypadkach przewyższali rzemieślników polskiego pochodzenia, np. na 35 krawców - 33 było Żydami, na 9 piekarzy - 8, jedyny w mieście lekarz był również Żydem. Rzemiosło uprawiane przez starozakonnych wymagało dużych nakładów finansowych, ale zapewniało stałe i znaczne dochody.

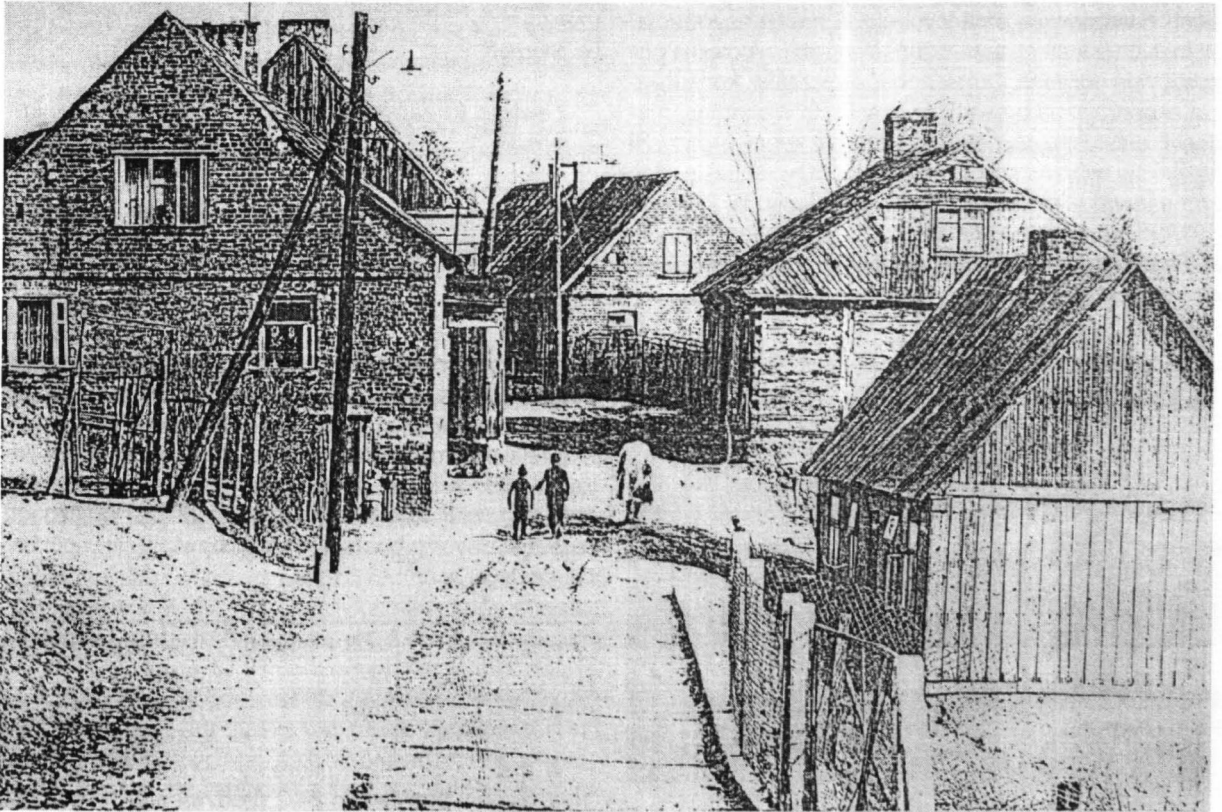
Wśród przedstawicieli mamy garbarzy, kuźnierzy, kapeluszników, sukienników, rzeźników. W 1793 r. na ogólną liczbę 1029 mieszkańców Sierpca było 516 Żydów, w 1800 r. na 970 - 640, w 1858 r. na 5015 - 2571³. Zamieszkiwali również w miejscowościach należących do powiatu sierpeckiego: Raciążu, Bieżuniu, prawdopodobnie w Studziercu. W Bieżuniu w 1827 r. zamieszkiwało 180 starozakonnych na ogólną liczbę 469 mieszkańców⁴. Obie społeczności, polska i żydowska, żyły obok siebie,

często współpracując, czasem wchodząc w kolizję.

W okresie reformacji cyrulik sierpecki Maciej w dość ostentacyjny sposób nie przestrzegał postów, święcił sobotą zamiast niedzieli, razem z Żydami obchodził Paschę oraz uczęszczał do synagogi. Kanonicy zarzucili mu, że owym przykładem wielu skłonił do porzucenia chrześcijaństwa. Przeprowadzone dochodzenie wykazało, iż Żydzi stykają się dość często na ucztach nie tylko z mieszczanami, ale również i ze szlachtą⁵.

W XVII wieku zarysował się wyraźny podział: ludność wyznania mojżeszowego nie mogła zamieszkiwać w części miasta należącej do klasztoru. Mimo to ludność żydowska potrafiła obchodzić zarządzenia, czego dowodem jest fakt osiedlenia się w początkach XIX w. kilku rodzin w części chrześcijańskiej. Rodziny te nabyły nieruchomości sposobem zastawnym⁶.

U schyłku XVIII w. powstaje odrębna dzielnica żydowska, o której istnieniu dowiadujemy się z wyroku Trybunału Piotrkowskiego, sądującego niecodzienną sprawę, której opis zachował się w aktach: "Żyd Salomon z Sierpca ukradł z Kościoła parafialnego w Jeżewie srebra oraz puszkę z Najświętszą Hostią. W czasie śledztwa zbiegł do Branderburgii. Trybunał Piotrkowski



Fragment dawnej zabudowy dzielnicy żydowskiej (1931). Obecnie ulica Żwirki i Wigury

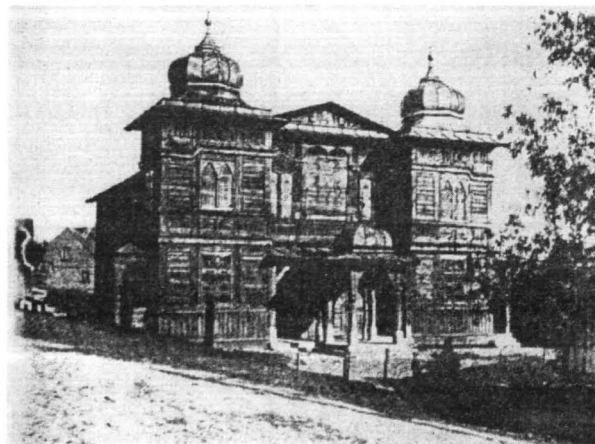
wyrokiem sejmu z 1793 r. zarządził "aby synagoga sierpska w miejscu powinnego domu Żyda Salomona kolumnę murowaną na wieczną pamiątkę z wskazanymi napisami - łacińskimi i polskimi wystawiła i murem, jak dalece obwód rozciąga się, obwiodła a w przyszłości kolumnę tę w dobrym stanie utrzymywała"⁸. Dzielnica żydowska położona w lewobrzeżnej części miasta liczyła w 1809 r. - 118, a w 1850 r. - 136 domów⁹.

Odrębność nie przeszkadzała w popieraniu polskich dążeń narodowych. W aktach władz centralnych powstania listopadowego zachował się oryginalny tekst przysięgi na wierność Ojczyźnie i Narodowi Polskiemu, złożonej w dniu 15 marca 1831 r. Pod przysięgą widnieją podpisy mieszkańców Sierpca i okolicy. Na ogólną ich liczbę 800 podpisów, przysięgę złożyło 200 starozakonnych z Sierpca¹⁰.

Występuje tu ciekawe zjawisko, rzucające światło na stan ówczesnej oświaty. Wśród ludności polskiej większość stanowią osoby podpisujące się krzyżami, czego nie dostrzegamy u ludności żydowskiej. Kilku starozakonnych podpisało się alfabetem łacińskim, reszta zaś hebrajskim¹¹.

W trakcie powstania styczniowego dwaj Żydzi z Bieżunia dostarczali broń powstańcom¹². W Sierpcu udział w walkach brał Gedalia Płocki. W jednym z oddziałów partyzanckich pełnił funkcję lekarza¹³. Również ewangelicy sierpeccy m.in. syn pastora brali udział w walkach¹⁴.

W 1862 r. uchylono w Królestwie Polskim prawie wszystkie ograniczenia w stosunku do Żydów - dotyczące miejsca zamieszkania, nabywania nieruchomości, pełnienia urzędów. W większych ośrodkach miejskich następowała emancypacja, a nawet asymilacja. W małych miastach społeczność polska i żydowska pozostawała odrębna. Odmienność obyczajów, konkurencja ekonomiczna prowadziły często do wzajemnej niechęci, niesłusznych oskarżeń. Drobni kupcy próbowali łączyć się tworząc spółki mające większy kapitał, a więc tym samym większe możliwości działania. W kwietniu 1913 r. gubernialny komitet tyżący drobnego handlu w Płocku zarejestrował spółdzielnię pożyczkowo-oszczędnościową ludności żydowskiej w Sierpcu¹⁵.



Synagoga w Sierpcu

W 1922 r. w niepodległej już Polsce nastąpiła ponowna rejestracja pod nazwą "Sierpska Pożyczkowo-Oszczędnościowa Spółdzielnia z ograniczoną odpowiedzialnością w Sierpcu". Cel przedsięwzięcia określony został wówczas następująco: udzielanie członkom pożyczek, przyjmowanie wkładów oszczędnościowych i lokaty kapitałów, pośrednictwo przy zakupie lub sprzedaży wytworów rzemieślniczych, surowców i narzędzi. Zarząd spółki tworzyli: Salomon Glazer, Samuel Taca, Szymon Wafel¹⁶.

Zainicjowany przez endecję w 1912 r. bojkot sklepów żydowskich znalazł poparcie wśród wielu chrześcijańskich mieszkańców Sierpca.

Wychodźcy żydowscy w Ameryce, pochodzący z Sierpca utworzyli wówczas specjalny fundusz pomocy dla ewentualnych emigrantów¹⁷.

Na przełomie XIX i XX w. ludność żydowska mieszkająca w Królestwie Polskim opuszczała wsie udając się do miast. Tendencja ta zauważalna była również w powiecie sierpeckim. W 1897 r. zamieszkiwało tutaj 7941 osób wyznania mojżeszowego, co stanowiło 11,8% ogółu ludności powiatu, natomiast w 1921 r. - 7668, co stanowiło 11,1%. Zwiększyła się natomiast wtedy liczba Żydów w samym Sierpcu¹⁸. Ilustruje to następujące zestawienie:¹⁹

Rok	1808	1827	1857	1897	1921
Liczba mieszkańców Sierpca	1264	3663	4005	7837	6722
Liczba Żydów w Sierpcu	784	1929	2515	2911	2861

Zjawisko to zauważalne było również w Bieżuniu i Żurominie²⁰:

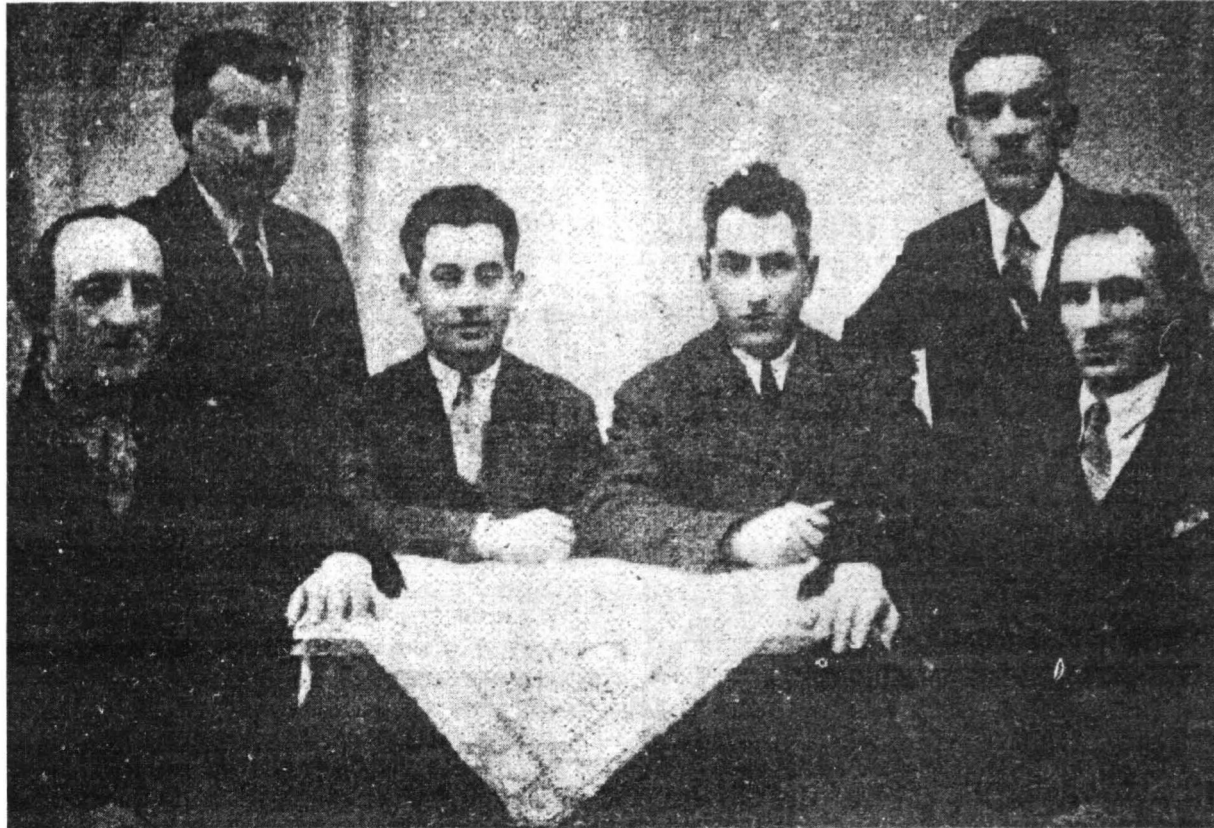
Rok	Liczba Żydów w Żurominie	Liczba Żydów w Bieżuniu
1897	579	697
1921	1902	779

W okresie dwudziestolecia międzywojennego zarysowała się jednakże tendencja do zmniejszania liczby ludności żydowskiej w Sierpcu. Spowodował to m.in. niewielki przyrost naturalny tej grupy mieszkańców. Jeżeli w 1897 r. dzieci do lat dziesięciu stanowiły 31,3% całej populacji, to w 1921 r. już tylko 23,2%. W liczbach bezwzględnych proporcja ta przedstawiała się w powiecie następująco:²¹

Rok	Liczba ogółem	Dzieci do lat 10
1897	7941	2481
1921	7663	1779

W 1921 r. przyrost naturalny wyniósł 13,1%²² na 1000 Żydów przypadało 24,2 urodzeń i 11,1 zgonów.

Procentowy udział Żydów w stosunku do ogółu mieszkańców zmniejszył się wyraźnie - w 1931 r. stanowili



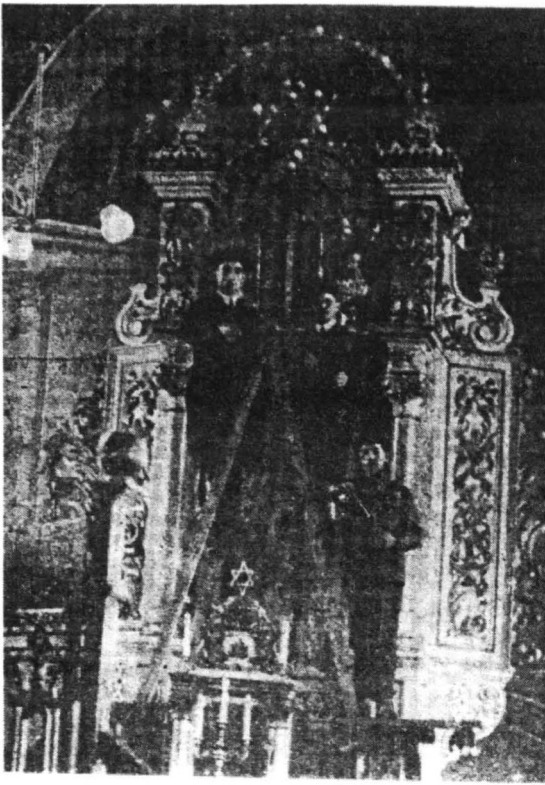
Członkowie koła Bundu (1933 r.)

29,3% ogółu w 1921 r. 42,6%²³ Skupiska ludności żydowskiej na wsiach były niewielkie, liczyły zwykle kilka osób. Wyjątek stanowiły Włóki Małe i Stare - jeszcze wsie, ale już bezpośrednio związane z miastem. Żydzi mieszkający na wsi zajmowali się głównie handlem, wyzyskiem alkoholu, rzemiosłem. Na przykład Szlama Berkowicz ze wsi Rzeszotary Gortaty trudnił się handlem nabiałem²⁴.

Sierpc był również słabo rozwinięty pod względem ekonomicznym. Stanowił zaplecze dla rolniczego regionu. Ludność wyznania mojżeszowego zajmowała się głównie handlem detalicznym i rzemiosłem. W 1922 r. zarejestrowano w sądzie plockim 57 żydowskich firm rozpoczynających działalność w Sierpcu²⁵. Były to głównie firmy zajmujące się handlem zbożem, drewnem, nabiałem i galanterią /patrz aneks nr 1/. Stosunkowo dużo przedsiębiorstw zajmowało się sprzedażą materiałów budowlanych. W tym samym roku zarejestrowano 13 przedsiębiorstw chrześcijańskich w podobnych branżach. Musiało to prowadzić do konkurencji. Okres wielkiego kryzysu ekonomicznego spowodował jej zaostrenie. W 1929 r. członkowie Rady Miejskiej związani z obozem narodowym zaproponowali, aby zmienić dni targowe w mieście z wtorku i piątku na wtorek i sobotę²⁶. Sobota jest dla Żydów dniem wypoczynku. Ani praca, ani żadna transakcja handlowa nie są w tym dniu dozwolone. Gdyby projekt został realizowany zmalałoby radykalnie dochody handlarzy żydowskich. Nie został realizowany, gdyż przedstawiciele Polskiej Partii Socjalistycznej z Feliksem Tułodzieckim

na czele głosowali przeciwko²⁷.

Podobne próby często z pozytywnym skutkiem podejmowane były w całej Polsce. Wielki Kryzys, a następnie objęcie władzy przez Hitlera w Niemczech w 1933 r. i jego agresywna postawa antysemicka, oddziaływały również na sytuację w Polsce. Obóz narodowy konsekwentnie głosił hasła antyżydowskie, domagając się bojkotu sklepów, pełnej separacji, emigracji starozakonnych. Podkreślano przy tym odrębność polskiego i niemieckiego antysemityzmu²⁸. Poglądy te nie obce były mieszkańcom Sierpca. W 1922 r. odbył się cykl odczytów Józefa Jaksy Chamca²⁹. Jeden z nich zatytułowany był "My a Żydzi". Odczyt przedstawiał całokształt kwestii żydowskiej poczynając od podstaw rasowych, religijnych oraz etycznych, a kończąc na obrazowym przedstawieniu ujemnego wpływu, jaki diaspora żydowska wywiera na ogół narodów, wśród których zamieszkują. Prelegent podkreślał związek z masonerią i socjalizmem - dochodząc do wniosku, że obie te organizacje mają podobne cele. Zastanawiające jest podkreślanie roli rasy. Obóz narodowy pod wpływem Romana Dmowskiego odżegnywał się raczej od postawy rasistowskiej³⁰. Antysemityzm znajdował w ten sposób częściowe uzasadnienie ideologiczne. Nie prowadziło to do większych sporów czy walk w mieście. Czasem dochodziło do wzajemnego obrzucania się obelgami i pogroźkami. Tak było po pochodzie pierwszomajowym w 1922 r. Mówca żydowski został zmuszony do opuszczenia trybuny, a manifestacja została przerwana³¹.



Doprowadzanie energii elektrycznej do wnętrza synagogi w 1927 lub 1928 r. Obok drabiny stoi Abraham Bregson. Fotografia pochodzi z "Gmina Sierpc. Księga Pamiątkowa". Tel-Awiv 1959

W Raciążu 8 czerwca 1935 r. grupa junaków z obozu pracy wszczęła awanturę z Żydami. Policja aresztowała junaków. Kiedy wiadomość o tym dotarła do obozu, pozostali junacy wyruszyli do miasta gdzie doszło do poważnych ekscesów. Sytuację opanowała dopiero policja przybyła z Sierpca³².

W opinii niektórych żyjących do dziś świadków omawianych wydarzeń, relacje między ludnością polską i żydowską nie układały się wówczas dobrze. Zazdrość i niechęć wzbudzała zamożność Żydów³³.

Ludność żydowska nie zagrażała bezpieczeństwu państwa polskiego, często aktywnie włączając się do prac państwowych. Na szczeblu lokalnym postawa ta była manifestowana udziałem w obchodach święta 3 Maja³⁴, czy uroczystościach związanych z imieninami marszałka Piłsudskiego.

Sprawdzianem postawy wobec niepodległego państwa było zachowanie się podczas wojny polsko-bolszewickiej 1920 r. W powiecie sierpeckim ludność wyznania mojżeszowego poniosła okrutne konsekwencje postawy lojalności wobec państwa polskiego. W okolicach Maliszewa zamordowano Lejbę Szampana, właściciela majątku Susk oraz N. Wronę właściciela majątku Stefankowo. Obaj Żydzi zostali zabici szablami, a Szampanowi nadto w okrutny sposób wykluto pałazem oczy³⁵.

Okres międzywojenny w Polsce, to czas rozwoju demokracji, umiejętnego wykorzystania możliwości samorządności. Sierpc był miastem, w którym działało kilkanaście organizacji i stowarzyszeń chrześcijańskich oraz żydowskich.

W 1929 r. działały następujące żydowskie stowarzyszenia³⁶:

1. Żydowskie Towarzystwo Gimnastyczne Makabi - 70 członków
2. Klub Sportowy Gwiazda - 50 członków
3. Stowarzyszenie Robotnicze Wychowania Fizycznego - 35 członków
4. Czytelnia Żydowska - 50 członków
5. Biblioteka im. Pereca - 20 członków
6. Towarzystwo Dobroczyenne Gemilus Hosed - 30 członków
7. Związek Drobnych Kupców - 100 członków
8. Biblioteka przy Towarzystwie Kursów Wieczorowych - 31 członków
9. Zomraj Szabas Whodos - 150 członków
10. Towarzystwo Kulturalne Liga - 38 członków
11. Związek Kupców - 100 członków
12. Związek Rzemieślników Żydowskich - 240 członków

Wiadomo, że działały również żydowskie partie polityczne. W sierpeckim muzeum zachowała się fotografia przedstawiająca członków ugrupowania - Organizacja Syjonistyczna w Polsce. Syjoniści dążyli do odbudowy autonomicznego żydowskiego życia narodowego w Palestynie. Ruch ten uległ na początku XX w. wielu podziałom i przekształceniom. "Organizacja Syjonistyczna w Polsce" była najbardziej wpływowym ugrupowaniem tego nurtu działającym w Polsce³⁷. Pod patronatem tej partii działało w Sierpcu żydowskie harcerstwo. Duże wpływy posiadała też organizacja socjalistyczna Bund, skoro udało jej się wprowadzić swoich delegatów do Rady Powiatowej Kasy Chorych. Reprezentantami byli m. in. Eliaasz Grosman - robotnik i Turkieltaub Hersz - nauczyciel³⁸. Odrębną listę wystawili pracodawcy żydowscy. Byli to głównie kupcy - Cyprys Majer, Tac Nuchem, Frydman Szaja, krawcy - Fossa Szmul, czy szewcy - Mława Abram, Pukacz Josek³⁹. W 1907 r. powstała partia Poalej - Syjon, której działaczami byli m. in. Icchak Kachana, Icchak Karpa, Jakow Szejcer, Chaim Pukacz⁴⁰.

Żydzi uważani byli za "naród książki", przywiązujący ogromną wagę do nauki. W latach 1918-1939 działały dwie, a czasem trzy akademie talmudyczne⁴¹. Talmud - to komentarze do Starego Testamentu - były to więc szkoły o charakterze religijnym.

Teren Mazowska Płockiego słynął z wielu wybitnych myślicieli judaizmu. Najbardziej znany urodzony w Bieżuniu Izaak Cykow, przetłumaczył jako pierwszy Biblię hebrajską na język polski⁴².

W Sierpcu zasłynęli Dewasz Mordechaj Grynboim i Jekiel Goldszalak⁴³.

Obok akademii talmudycznych funkcjonowała hebrajsko-polska szkoła publiczna z ochronką dla dzieci, szkoła rządowa dla Żydów i około 12 wyznaniowych przedszkoli dla dzieci⁴⁴.

Duża grupa młodzieży uczęszczała do miejscowego gimnazjum /patrz aneks nr 2/. Na podstawie zachowanych protokołów egzaminów maturalnych, nie stwierdzono, aby grupa ta była traktowana w sposób odrębny

przez egzaminatorów. Jedynie w dwóch przypadkach, gdy abiturienti byli pochodzenia żydowskiego, egzaminator z historii ks. Pomaski, zadał pytania związane z historią narodu - "Historia narodu żydowskiego" i "Pierwszą prawodawstwo Hammurabiego i Mojżesza"⁴⁵.

W każdej miejscowości liczącej ponad 10 osób powinna znajdować się sala modlitw - bóżnica. W Sierpcu w latach 1918-1939 istniały 3 duże synagogi i kilka mniejszych domów modlitwy⁴⁶. Jak już wspomiano ludność żydowska w mieście nie była zamożna. Główną synagogę wykonano więc z drewna. Drewno było budulcem łatwo dostępnym i tanim. Na Mazowszu przetrwały budowle wykonane z tego surowca. Synagogi drewniane istniały w Gostyninie, Raciążu, Wyszogrodzie, Żychlinie, Janowie - małych miasteczkach lub osadach.

Sierpecka synagoga powstała przed 1858 r. W tymże roku władze carskie przeprowadziły kontrolę żydowskich domów modlitw. W archiwach zachowany został sporządzony wówczas plan⁴⁷. Plan ten różni się od fotografii zamieszczonej w niniejszym artykule. Brak w nim przy ścianie zachodniej sieni i wejściowego ganka.

Najprawdopodobniej zostały one dobudowane u schyłku XIX wieku. Ścianę frontową bóżnicy flankowały wysunięte nieco ku przodowi alkierze przykryte podobnie jak w Gąbinie, cebulastymi hełmami. Podcień w przestrzeni między alkierzami przykryty był dachem pulpitowym. Dach nad bryłą główną dwuspadowy w małym kącie nachylenia połaci, kryty blachą. Ściany odeskowane. Obramienie i wykrój okien o formach

eklektycznych charakterystycznych dla drugiej połowy XIX lub początków XX wieku⁴⁸.

Z innych budowli na uwagę zasługuje rytualna łaźnia /mykwa/ i budynek, w którym dokonywano uboju rytualnego.

Miejscem szczególnym był cmentarz /kirkut/. Wymieniany jest w XVIII w., ale zapewne istniał wcześniej. Większość nagrobków została świadomie zniszczona przez Niemców w czasie okupacji. Jedynie wykonana z lastryko stela z grobu Beniamina Jedwabnika (1911-1937), syna Abrahama Lewka, handlowca ma zachowaną całą inskrypcję⁴⁹.

Wojna zniszczyła społeczność żydowską w Sierpcu. Podobnie jak w Niemczech, w Polsce przystąpiono najpierw do likwidacji obiektów kultowych. W nocy z 29 na 30 września 1939 r. spalono synagogę. W czasie pożaru Niemcy zabronili zbliżania się do świątyni. Jeden z obserwujących, pobożny Żyd, osiemnastoletni młodzieniec Tarbe krzyknął: "Gdy święty dom płonie obowiązkiem jest gasić pożar". Pierwszy strzał oddany przez hitlerowca nie był śmiertelny, drugi z oprawców wrzasnął: "Noch einmel, der hund lebt doch noch" /Jeszcze raz, ten pies żyje jeszcze/. Nazajutrz Niemcy ogłosili Tarbego podpalaczem, a ludność możeszową obłożyli kontrybucją w wysokości 10.000 zł⁵⁰. podobnie postępowano w Drobnie czy Raciążu.

Własność żydowska została zrabowana, a lepsze budynki zajęte przez Niemców. Kolejny etap eksterminacyjnego planu to wysiedlenie. Nastąpiło 8 listopada 1939 r.⁵¹ O godzinie 5 rano SS i żandarmii wypędzili



Komitet organizacji rzemieślniczej. Wyjazd do Palestyny przewodniczącego Abrahama Mławy. Źródło: "Gmina Sierpc. Księga Pamiątkowa". Tel-Awiv 1959



Ostatnie przedstawienie grupy teatralnej. Wystawiana sztuka zatytułowana była "Azef". Kółko działało przy organizacji Poalej-Syjon.
Źródło: "Gmina Sierpc. Księga Pamiątkowa". Tel-Awiv 1959

Żydów z mieszkań i zgromadzili ich na rynku. W dążeniu do uzyskania poklasku ze strony miejscowej ludności, hitlerowcy nadali temu wydarzeniu "szczególnie uroczystą oprawę". Żydzi uformowali kolumnę marszową. Na czele tego tragikomicznego pochodu szli przedstawiciele władz miejskich z landratem oraz orkiestrą straży pożarnej, która przez cały czas grała wesołe marsze. Po bokach pochodu SS-mani i żandarmi czuwali, aby ustalony porządek marszu nie został naruszony. Tuż za orkiestrą, przed kolumną Żydów, kroczył starzec z długą siwą brodą, niosąc na ręku niemowlę - widok jakby żywcem wzięty z obrazu słynnego malarza Hirszenberga, na którym Żyd - Wieczny Tułacz - trzyma w objęciach rozdarty pergamin zawierający tekst Pięcioksięgu. Tak i tutaj starzec z niemowlęciem symbolizował tragedię narodu wędrującego od urodzenia do siwych włosów.

O godz. 10.00 wpędzono Żydów do wcześniej przedstawionych wagonów towarowych, którymi dojechali do Pomiechówka. Tam wypędzono ich i pognano do Nowego Dworu. Na rynku w tym mieście landrat sierpecki, Wulke, wygłosił przemówienie: "Tutaj możecie zostać, handlować i oszukiwać się nawzajem, ale wrócić do Sierpca wam nie wolno"⁵². Na drugi dzień przegnano ich do Jabłonnej, skąd każdy mógł na własną rękę udać się do Generalnej Guberni. Jeden z uczestników tak wspominał ten moment: "Teraz już zrozumieli wszyscy, że nie wrócą więcej do swoich ognisk domowych, rozległ się wielki płacz, wybuchając momentami głuchym szlochem. A nad głowami nieszczęsnych świeciło listopadowe słońce, tak samo jak zwykle, bezlitośnie obo-

jętne na tragedię narodu. Mógłby ktoś powiedzieć, że słońce swoimi złotymi promieniami chciało tych ludzi pocieszyć, chciało nam dodać odwagi, budząc nadzieję, że nie wszystko stracone, że nadejdzie dzień zapłaty. Nie po stokroć nie. Zbyt długo to trwa, byśmy nie stracili wiary w możliwość wytrwania. Zbyt wielu zginęło podczas tej wędrówki. Słońce po prostu naigrywało się z nas"⁵³.

Po tej akcji w Sierpcu zostało około 500 Żydów. Utworzono dla nich getto. Teren getta nie był ogrodzony, niemniej jednak nie wolno było go opuszczać. Część osób opuszczała jednak getto udając się do pracy pod nadzorem Niemców np. oczyszczano "Jeziórko". Przy pracy na polecenie hitlerowców śpiewali piosenkę "Śmigły-Rydz, nie ćał nam nic, Hitler złoty nauczył nas roboty. Aj. Waj"⁵⁴.

W dniu 6 stycznia 1942 pozostałych Żydów wywieziono do Strzegowa, a stamtąd do Oświęcimia⁵⁵. Część z nich zbiegła z transportu powracając do Sierpca. Hela Listopad-Ajzykiewicz przez 16 miesięcy ukrywała się w mieszkaniu Celiny Kukawki. We wspomieniach zanotowała: "Na skutek denuncjacji musiałam opuścić mieszkanie swojej opiekunki Kukawki w Sierpcu. Nie miałam stałego miejsca ukrywania się. Życie obrzydło mi, czułam, że siły mnie opuszczają, jedynym moim marzeniem była nagła śmierć, aby tylko nie wpaść w ręce niemieckich oprawców. Miejscowa ludność bała się na ogół ukrywać Żydów. Życie ukrywających się Żydów stało się łatwiejsze, kiedy zaczęła działać partyzantka"⁵⁶.

Część ukrywających się działała w partyzantce np.

bracia Kisielewscy, którzy operowali w lasach celińskich⁵⁷.

W praktyce po II wojnie światowej ludność żydowska nie zamieszkiwała w mieście. Ci, którzy przeżyli emigrowali. W 1949 r. odbyło się w Monachium spotkanie

poświęcone eksterminacji Żydów sierpeckich⁵⁸.

Efektom prac, pamiętających o swym mieście emigrantów, są dwa opracowania dotyczące przeszłości Żydów w Sierpcu, wydane poza Polską⁵⁹.

ANEKS NR 1

Firmy zapisane do rejestru handlowego Sądu Okręgowego w Płocku w 1922 r. /miasto Sierpc/

1. Boruch Skórnik - handel materiałami budowlanymi
2. Lejzor Lanietter - sklep kolonialny
3. Salomon Kanenbrand - wyrób wędlin
4. Hersz Bukat - handel jajami, masłem i piactwem
5. Sucher-Majer Skórka - skład drewna - Włóki
6. Azriel Woldenberg - sklep galanteryjny
7. Boruch Gotlibowski - olejarnia
8. Dawid Czarnoczapka - herbaciania i handel piwem
9. Hersz Karsner - pracownia i sprzedaż ubrań
10. Chana Fajga Podskocz - handel nabiałem i drobiem
11. Israel-Chaim Iszajewicz - sklep galanteryjny
12. Abram Majranc - skład drzewa i materiały budowlane - Włóki
13. Ryfka Frajdel Zelcer - sprzedaż żelaza i mydła
14. Brana Grapa - handel nabiałem
15. Icek Żabicki - handel zbożem - Włóki
16. Manachem Szapiro - zegarmistrz
17. Icek Ofenbach - handel zbożem
18. "Ch. Muntz i Ska" - skład wyrobów żelaznych i stalowych, cementu, papy, węgla i art. budowlanych. Spółka firmowa zawarta 15 IV 1920 r. na lat dziesięć.
19. Juda Stawisko - przewóz pasażerów
20. "Natan i Wulf Tac" - sklep bławatny. Spółka na 5 lat od dnia 12 IX 1918. Sklep należy w równych częściach do braci Nata i Wulfa. Zyskami dzielą się równomiernie.
21. Łaja Panfil - sprzedaż wody sodowej, cukierków i owoców
22. Cyryla Panfil - sklep kolonialny
23. Gedalija Szmiga - sklep spożywczy i owocowy
24. "Sanitas M. Cohn i A. Leder" - skład apteczny. Właścicielka Adela z Lederów Cohn. Z mężem swym Majerem zawarła intercyzę w dn. 27 XII 1917 r. ustalającą wyłączność majątku. Zyski ze składu należą do żony.
25. Hersz Lejb Berman - rzeźnik
26. Izrael Jakubowicz - rzeźnik
27. Abram Lanietter - sklep żelazny
28. Benjamin Sobol - handel końmi
29. Moszek Działdowski - handel zbożem - Włóki
30. Lejb Kraman - handel skórą - Włóki
31. Lejzor Lipszyc - sklep spożywczy i galanteria
32. Berek Sochaczewski - wyrób i sprzedaż garderoby
33. Ajzyk Rozen - sklep drzewny
34. Josek Blachman - sklep art. łokciowe
35. Boruch Liebschn - sklep art. łokciowe
36. Boruch Atlas - sprzedaż obuwia
37. Moszek Kiersz - handel zbożem
38. Szmul Walersztajn - przewóz pasażerów
40. Szyja Wrona - handel zbożem
41. Bluma Kalma - garderoba damska i męska
42. Mosiek Kosierz - handel rybami
43. Chaim Kisielewski - rzeźnik
44. Chyl Blumert - przewóz osób
45. Berek Sosnowski - handel mydłem
46. Henoch Czarnobroda - skład drzewny
47. Mariem Atlas - artykuły galanteryjne, fajans, emalia
48. Abram Garuda - handel zbożem
49. Hersz Motyl - handel drzewem budowlanym
50. Iitta Apelbaum - sklep spożywczy
51. Małka Natan - artykuły łokciowe i spożywcze
52. Moszek Frydlander - handel mięsem
53. Majer Młyn - kantor wymiany pieniędzy
54. Jankiel Dobroszkłanka - handel wapnem i cementem
55. Szlama Leonek - wyrób i sprzedaż garderoby
56. Mendel Lipszyc - artykuły łokciowe
57. "Drobna Kasa Spółdzielczo-Kredytowa Rzemieślników i Drobnych Kupców z ograniczoną odpowiedzialnością w Sierpcu" - Cel przedsiębiorstwa: udzielanie członkom pożyczek, przyjmowanie wkładów oszczędnościowych i lokaty kapitału, pośrednictwo przy zakupie lub sprzedaży wytworów rzemieślniczych, surowców i narzędzi. Członek odpowiada za zobowiązania spółdzielni do wysokości czterokrotnej sumy udziałów. Jeden udział 1000 marek polskich. Zarząd: Abram Mława, Monocham Szapiro, Dawid Diogenes. Zastępcy: Majlech Cyno i Jakób Szymon Rozenfeld.

* Zestawienie własne autora sporządzone w oparciu o informacje zawarte w "Kurierze Płockim"

Żydzi absolwenci Gimnazjum im. Prezydenta Rzeczypospolitej Prof. I. Mościckiego w Sierpcu w latach 1926 - 1939*

Nazwisko i imię	Rok ukończenia
1. Podskocz Mojżesz	1921
2. Czarnoczapka Małka	1928
3. Cyprys Iszyja	1928
4. Kutra Lejzor Mendel	1928
5. Minc Masza	1928
6. Kanebrand Haja Hinda	1928
7. Rozenberg Elia	1929
8. Podskocz Henocho	1929
9. Moszkowska Bajka Estera	1929
10. Kurta Szaja	1930
11. Czarnoczapka Perel	1930
12. Klopman Abram	1930
13. Przasnyska Anna Chana	1930
14. Prum Symcha	1930
15. Blachnian Estera	1931
16. Kon Ides	1931
17. Marjem Kulas	1931

18. Jakóbowicz Frajda	1931
19. Podskocz Marjen	1931
20. Dobroszkłanka Hinda	1932
21. Moszkowska Anna Zofia	1932
22. Wajs Moszko	1932
23. Grynbaum Icek	1932
24. Sztajnhaus Goida	1932
25. Brorz Jan	1933
26. Flajszer Jakób	1933
27. Szofden Kałma	1933
28. Taca Ruchla	1935
29. Anyż Josef	1935
30. Frydman Brana Itka	1938
31. Krygier Ruchla	1938
32. Moszkowska Maria Róża	1938

* Zestawienie własne sporządzone według zachowanych protokołów egzaminów dojrzałości

Przypisy

¹ W. Sułkowski, *Z dziejów gospodarczych i społecznych Sierpca*, [w:] *Sierpc. Studia i materiały*. Płock 1972, s. 33.

² J. Wąsicki, *Opis miast polskich z lat 1793-1794*. Poznań 1962, cz. II, s. 1767.

³ Tamże.

⁴ B. Burdziej, *Izaak Cyłkow - tłumacz Starego Testamentu poprzednik Miłosza*. "Znak" 1988, nr 5-6, s. 18.

⁵ J. Tazbir, *Świat panów Pasków*. Łódź 1986, s. 199

⁶ M. Witwicki, *Ewolucja układu przestrzennego miasta Sierpca*, [w:] *Sierpc. Studia i materiały*, op. cit., s. 53

⁷ Tamże, s. 99.

⁸ Tamże, s. 99.

⁹ Tamże.

¹⁰ Tamże, s. 65.

¹¹ Tamże.

¹² B. Burdziej, op. cit., s. 21.

¹³ *Żydzi a powstanie styczniowe*. Materiały i dokumenty, opracowane do druku przez: A. Eisenbacha, O. Fejnhausa i A. Weissa. Warszawa 1963, s. 146.

¹⁴ Z. Kossak, Z. Szadkowski, *Dziedzictwo*, cz. III, Warszawa 1974, s. 128.

¹⁵ Do rejestru handlowego działu A i C Sądu Okręgowego w Płocku zapisano następujące firmy pod N^oN^o, "Kurier Płocki"/dalej "KP"/1922 nr 19.

¹⁶ Tamże.

¹⁷ *Sierpc* [w:] *Encyclopedia Judaica*. Jerozolima 1972, t. 14, s. 1515.

¹⁸ B. Wasiatyński, *Ludność żydowska w Polsce w wiekach XIX i XX. Studium statystyczne*. Warszawa 1930, s. 11.

¹⁹ Tamże, s. 22.

²⁰ Tamże.

²¹ Tamże s. 179.

²² Tamże, s. 200.

²³ M. Grynberg, *Żydzi w rejencji ciechanowskiej 1939-1942*. Warszawa 1984, s. 18.

²⁴ Do rejestru handlowego działu A i C Sądu Okręgowego w Płocku zapisano następujące firmy pod N^oN^o, "KP" 1922, nr 70.

²⁵ Obliczenia własne na podstawie informacji zawartych w "Kurierze Płockim"

²⁶ L. Gongola-Guzowski, *On Laws and People /O prawach i ludziach/ "Notatki Płockie" 1985, nr 3, s. 48.*

²⁷ Tamże.

²⁸ T. Kułak, K. Kawalec, *Endecja wobec kwestii żydowskiej (lata 1893-1939)* [w:] *Polska myśl polityczna XIX i XX wieku*. Wrocław 1992, t. 8, s. 135.

²⁹ Algo, *Echa z Sierpca*. "KP" 1922, nr 50

³⁰ R. Wapiński, *Z dziejów tendencji nacjonalistycznych. O stanowisku Narodowej Demokracji wobec kwestii narodowej w latach*

1893-1939, "Kwartalnik Historyczny" 1973, z. 4, s. 800.

³¹ Obserwator, *Echa z Sierpca*. "KP" 1922, nr 107.

³² J. Zyndul, *Zajścia antyżydowskie w Polsce 1935-1937*. Warszawa 1994, s. 16.

³³ *Przedwojenny Sierpc wspomina Antoni Jęnkowski. Współżycie Polaków i Żydów w okresie międzywojennym w Sierpcu*, "Nasz Sierpc" 1995, nr 24.

³⁴ Obserwator, *Echa z Sierpca*, "KP" 1922, nr 107

³⁵ M. Grzybowski, *Wojna polsko-rosyjska 1920 r. w Płocku i na Mazowszu. Studium historyczno-pastoralne*. Płock 1990, s. 118.

³⁶ [ba], "Życie Sierpeckie" 1929, nr 5, s. 1.

³⁷ J. Tomaszewski, *Rzeczpospolita wielu narodów*. Warszawa 1985, s. 193.

³⁸ [ba], *Kasa chorych*, "Życie Sierpeckie" 1929, nr 5.

³⁹ Tamże.

⁴⁰ *Gmina Sierpc. Księga pamiątkowa* (jęz. hebr., jidisz). Tel-Awiv 1959.

⁴¹ L. Gongola-Guzowski, op. cit., s. 49.

⁴² B. Burdziej, op. cit., s. 23.

⁴³ P. Burcharde, *Pamiętki i zabytki kultury żydowskiej w Polsce*. Warszawa 1990, s. 82.

⁴⁴ L. Gongola-Guzowski, op. cit., s. 49.

⁴⁵ G. Radomski, *Liceum Ogólnokształcące w Sierpcu*. "Muzeum Szkolne" 1995, nr 21, s. 53, [w:] Wkładka do czasopisma "Wiadomości Historyczne" 1995 nr 4.

⁴⁶ L. Gongola-Guzowski, op. cit., s. 49.

⁴⁷ M. K. Piechotkowie, *Żydowskie drewniane budowle kultowe w świetle akt centralnych władz wyznaniowych z lat 1815-1870*, [w:] "Kwartalnik Architektury i Urbanistyki" 1987, z. 3-4, s. 287.

⁴⁸ M. K. Piechotkowie, *Bóżnice drewniane*. Warszawa 1957, s. 208.

⁴⁹ P. B. Gąsiorowski, *Z dziejów sierpeckich Żydów*, "Sierpeckie Rozmaitości" 1993, nr 12-13.

⁵⁰ Żydowski Instytut Historyczny. Akta podziemnego archiwum getta warszawskiego /Archiwum Ringelbluma/, sygn. 917.

⁵² M. Grynberg, op. cit., s. 93.

⁵³ Tamże.

⁵⁴ Relacja Janiny Gawskiej z dn. 23 I 1988 udostępniona autorowi przez Waldemara Brendę.

⁵⁵ M. Grynberg, op. cit., s. 68.

⁵⁶ Tamże, s. 118-119.

⁵⁷ Tamże, s. 119.

⁵⁸ J. Ch., *Z sierpeckich "Judaików"*, "Notatki Płockie" 1986, nr 2, s. 53.

⁵⁹ *Gmina Sierpc. Księga pamiątkowa*, op. cit.; Zburzenie Sierpca 1939-1945. Wspomnienia pozostałych przy życiu mieszkańców Sierpca znajdujących się w amerykańskiej strefie w Niemczech (jidisz) Monachium 1947, s. 55.