

Pisarkiewicz, Mirosław

Cerkiew i cmentarz prawosławny w Łęczycy

Notatki Płockie 40/3-164, 11-16

1995

Artykuł został zdigitalizowany i opracowany do udostępnienia w internecie przez Muzeum Historii Polski w ramach prac podejmowanych na rzecz zapewnienia otwartego, powszechnego i trwałego dostępu do polskiego dorobku naukowego i kulturalnego. Artykuł jest umieszczony w kolekcji cyfrowej bazhum.muzhp.pl, gromadzącej zawartość polskich czasopism humanistycznych i społecznych oraz w kolekcji mazowieckich czasopism regionalnych mazowsze.hist.pl.

Tekst jest udostępniony do wykorzystania w ramach dozwolonego użytku.

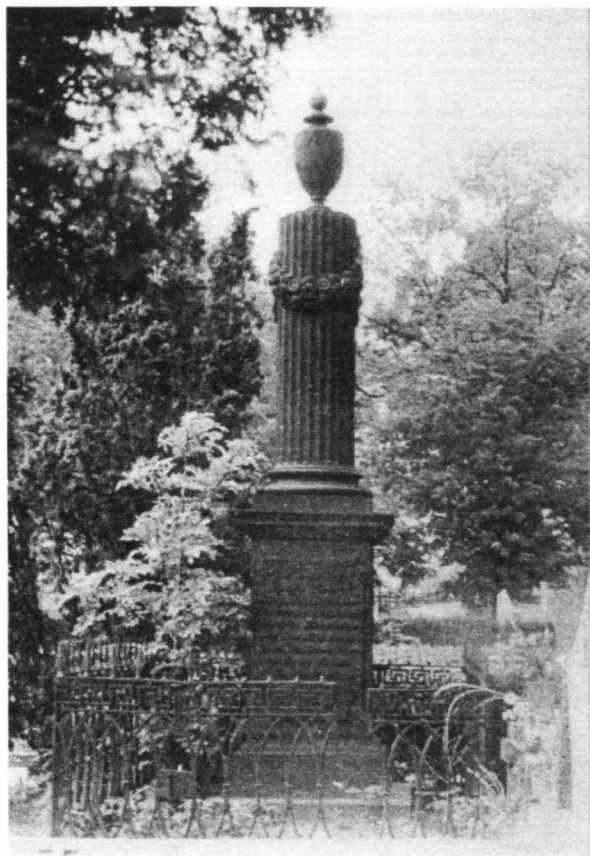
CERKIEW I CMENTARZ PRAWOSŁAWNY W ŁĘCZYCY

Położona w centrum Polski, nad rzeką Bzurą, Łęczyca jest jednym z najważniejszych ośrodków miejskich w dziejach kraju. Do czasu rozbiorów pełniła rolę stolicy jednej z siedmiu prowincji, następnie siedziby księstwa i w końcu, aż do drugiego rozbioru, województwa. Po 1793 roku Łęczyckie weszło w granice Prus, a po Kongresie Wiedeńskim znalazło się w połączonym unii personalną z Rosją Królestwie Polskim, jako stolica obwodu w województwie mazowieckim. Ukazy z 1837 r. i 1842 roku przemianowały województwa na gubernie, a obwody na powiaty. W wyniku dalszych zmian administracyjnych Łęczyckie znalazło się w 1844 roku w granicach nowo utworzonej gubernii warszawskiej. W 1866 roku w ramach akcji unifikowania Królestwa z Cesarstwem zwiększono liczbę gubernii - powiat łęczycki wszedł w skład gubernii kaliskiej, w granicach której pozostawał do 1914 roku¹.

Aż do lat 30. XIX wieku w mieście nie było ludności prawosławnej. Mieszkali tu głównie katolicy, Żydzi i ewangelicy. Dopiero upadek powstania listopadowego spowodował skierowanie do tego ważnego ośrodka administracyjnego znacznych sił wojskowych, a z czasem urzędników rosyjskich wraz z rodzinami. Wojsko zajęło zabudowania pojezuickie w centrum miasta, kwaterowało również przy ulicach Sukienniczej, Zielonej i Krakowskie Przedmieście. Przy Podrzecznej umieszczono park artyleryjski. Na przedmieściu Waliszew stacjonowała kawaleria i ulokował się lazaret wojskowy. Warsztaty umieszczono przy Solnej, sztab zaś rozlokował się w majątku na zachodnim krańcu miasta zwanym Belwederem².

W aktach miasta przechowywanych w Archiwum Państwowym, zachował się protokół z 26 stycznia 1832 roku stwierdzający, że "cztery przęsta przy ogrodzie Belweder i cztery przęsta parkanu przy Cmentarzu Katolickim i bramy sztachetowej przez 4 żołnierzy z pułku Ordynsko - Keryserskiego w Łęczycy stacjonującego, przebywających w lazarecie, rozebrane". Wizja lokalna dokonana przez proboszcza, oficera i policjanta znalazła w lazarecie porąbane fragmenty ogrodzenia użytkowane jako opał³. W dokumentach archiwalnych zachował się również spis mieszkańców dokonany w 1884 roku. Według niego zamieszkiwało Łęczycę 8034 mieszkańców, w tym 52 prawosławnych⁴. Podobny wykaz z 10 marca 1910 roku podaje 37 prawosławnych, w tym 21 kobiet mieszkających w mieście na stałe i 82, w tym 47 kobiet przebywających tutaj tymczasowo⁵. Często do miasta przybywały różne oddziały wojskowe nie licząc kwaterujących tu jako garnizon.

Tylko o 1906 roku wiadomo, że wiosną stacjonował w mieście od 1 lutego do 20 marca, 4 eskadron 13 karpolskiego pułku dragonów. Od 6 kwietnia do 25



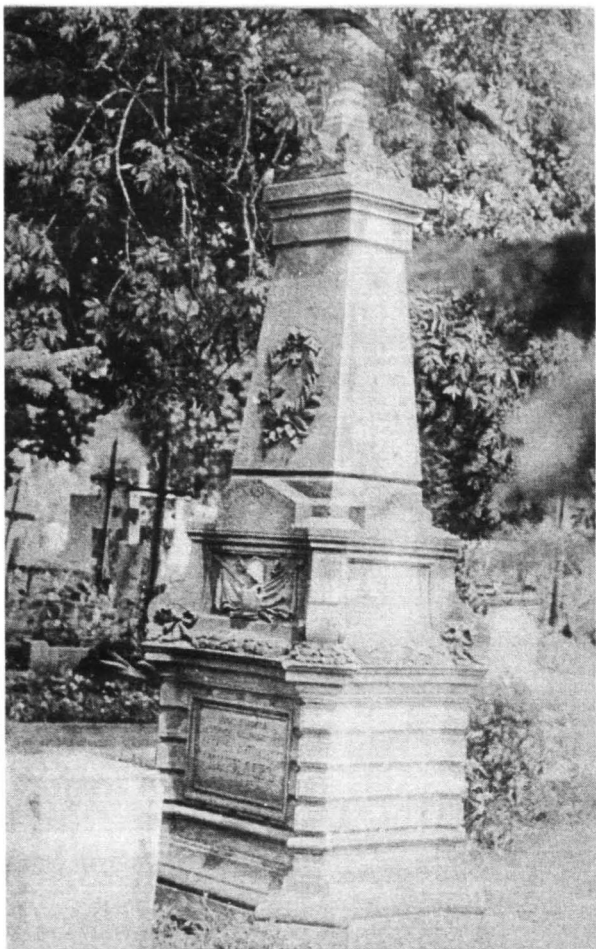
Żeliwna kolumna na grobie zmarłej w 1844 r. Olimpiady Iwanownej
fot. Stanisław Pawlak

sierpnia, 3 eskadron tegoż pułku, który zresztą stacjonował w mieście od 27 grudnia 1905 roku do 3 lutego 1906 roku. Od 21 marca do 1 maja 1906 roku przebywała w Łęczycy 9 konna bateria artylerii powyższego pułku i 2 batalion 192 pułku piechoty z Wawra⁶. Stosunki z żołnierzami musiały układać się niezbyt dobrze, zwłaszcza na początku XX wieku, jeśli w lutym 1910 roku łęczycanie ukamieniowali jednego z rosyjskich wojskowych⁷.

Pod koniec października 1914 roku miasto zostało zdobyte przez armię niemiecką, następnie odbite i utrzymane do połowy listopada przez korpus gen. Nowikowa⁸.

Wraz z wycofywaniem się żołnierzy rosyjskich nastąpiła ewakuacja rodzin prawosławnych mieszkańców miasta, z których większość wyjechała z Łęczycy. Została garść Rosjan z mieszanych małżeństw, przeważnie spolonizowanych i dwie, trzy osoby zdecydowane przeczekać raczej wojnę pod okupacją.

W XIX wieku ludność stała i tymczasowa o wyznaniu prawosławnym nie była liczna w grodzie nad Bzurą. Mi-



Przestawiony pomnik dymisjonowanego podpułkownika Aleksieja Kirilowa.
fot Stanisław Pawlak

mo to w latach 70. XIX wieku, prawdopodobnie w ramach akcji zarządzanej odgórnie z Petersburga, rozpoczęto budowę cerkwi prawosławnej przy głównej ulicy miasta. Świątynia pod wezwaniem św. Mikołaja Cudotwórcy została usytuowana przy ul. Kaliskiej w miejscu obecnej Bursy Międzyszkolnej. Cerkiew miała służyć nielicznym miejscowym wyznawcom i najprawdopodobniej jako cerkiew garnizonowa, dla znacznie liczniejszych od urzędników żołnierzy. Z pewnością, jak to miało miejsce w innych miastach na budowę gmachu znaczne fundusze łożyli mieszkańcy Łęczycy. Kopuła budynku umiejscowiono na terenie wojskowym⁹. W 1876 roku jak podają źródła, obsługiwał go mieszkający na stałe w mieście duchowny prawosławny, który do pomocy według archiwaliów, miał dwie mniszki.¹⁰

Trudno ocenić wielkość budynku, zachowały się fotografie, ale brak planów czy pomiarów. Była to dość typowa świątynia o dwóch kopułach, jedna na przecięciu naw zbudowanych na planie greckiego krzyża z wysuniętą kruchtą zwieńczoną kopułkowatą dzwonnica. Fotografie pokazują, że cerkiew nie była otynkowana¹¹. Zrobiono ją niestarannie, gdyż po odzyskaniu przez Polskę niepodległości stwierdzono, że budynek jest spękany. W latach 20. XX wieku umieszczono w nim magazyn transportu miejskiego¹². Następnie powstały projekty przerobienia obiektu na kaplicę szkolną wzo-

anego obok przy obecnej ul. Szkolnej kompleksu szkolnego. Projekt upadł, nie zezwolono również stacjonującemu w mieście 37 pp Ziemi Łęczyckiej im. Księcia Józefa Poniatowskiego na przejęcie cerkwi na kościół garnizonowy¹³. Sądząc z akcji propagandowej prowadzonej w połowie lat 30. XX wieku na łamach miejscowej "Ziemi Łęczyckiej", zdaje się, że naprawdę nie chodziło o stan techniczny budynku, choć taka możliwość jednak wchodzi w rachubę, ale o zlikwidowanie cerkwi, jako symbolu zaborów. Stan budynku nie odstraszył przecież szkoły, ani wojska, które to instytucje chciały ją użytkować. Prawdopodobnie w 1934 lub 1935 roku zawiązał się w Łęczycy Społeczny Komitet Rozebrania Cerkwi. Miasto nie miało funduszy na likwidację niepożądanego gmachu i w tym celu zawiązano ciało składające się z szacownych obywateli, którzy zdobyli fundusze na rozbiórkę. Dokonano jej ostatecznie w 1936 roku¹⁴.

Istnieją pewne przesłanki, że już w latach 30. XIX wieku, na potrzeby garnizonu adaptowano jako salę modlitwy, część magazynu żywnościowego wzniesionego przez Prusaków we wschodniej części miasta w 1802 roku¹⁵. Prawdopodobnie w latach 40. lub 50. XIX wieku użytkowano, jako cerkiew niedokończony kościół jezuicki, przylegający do gmachu zajętego na koszarę¹⁶. Według Wandy Puget, cerkiew miano zbudować około 1907 roku¹⁷. W tym czasie miała wzrosnąć liczba prawosławnych w Łęczycy. Dane archiwalne świadczą raczej o jej spadku¹⁸. Łęczycza przecież przez cały wiek XIX traciła swoje znaczenie, którego już zresztą nie odzyskała. Cerkiew natomiast jest wymieniana w "Słowniku geograficznym Królestwa Polskiego i innych krajów słowiańskich", jako istniejąca od 1884 roku¹⁹. Biorąc pod uwagę długość procesu wydawniczego i cykl pisania materiałów oraz datę powstania świątyni można przesunąć o kilka lat, może na lata 70. XIX wieku. Brak natomiast cerkwi na planie Łęczycy z roku 1867²⁰. Można przyjąć zatem, że cerkiew powstała po 1867 roku, ale przed 1884 rokiem.

Oczywiście wraz z osiedleniem się w Łęczycy urzędników administracji rosyjskiej i umiejscowieniem licznego garnizonu, według niektórych regionalistów, po powstaniu listopadowym miał on dorównywać liczbie mieszkańców, a nawet ją przekraczać, zaistniała potrzeba utworzenia miejsca pochówku dla wyznawców prawosławia. Uczyniono to w sposób represyjny, anektując w latach 30. XIX wieku około 1/3 powierzchni cmentarza katolickiego znajdującego się do dziś przy ul. Kaliskiej, na zachodnim krańcu miasta. Protesty duchowieństwa katolickiego i Dozoru Kościelnego nie odniosły skutku i południowa część cmentarza przekazana została w użytkowanie ludności prawosławnej²¹. Najstarszy z zachowanych obiektów nosi datę z 1844 roku i jest niezwykle okazały²². Urzędnicy rosyjscy, których pochówki stanowią przeważającą część grobów na tym cmentarzu, musieli być ludźmi zamożnymi. Większość zachowanych pomników prawosławnych świadczy o zamożności kieszeni rodzin zmarłych. Do dnia dzisiejszego zachowało się niestety tylko około 20 pomników. Po 1918 roku katolicy przejęli ponownie utraconą na

rzec prawosławnych część cmentarza. Prawdopodobnie z powodu niechęci lub braku miejsca, katolicy nie byli chowani na odebranych terenie. Przynajmniej nie zachowały się z tego okresu pochówki, a najstarsze groby katolickie pochodzą dopiero z lat 50. XX wieku.

Pozostawione bez opieki najbliższych groby, tak jak na wszelkich innych cmentarzach wszystkich wyznań, z czasem zaczęły ulegać likwidacji. I oczywiście wymianie na nową substancję sepulkralną. Stąd przekształcenie cmentarza prawosławnego z odrębnej w pewnym sensie nekropolii w integralną część rozrastającego się cmentarza katolickiego. Kształt dawnej nekropolii prawosławnej najpoważniej naruszyło utworzenie po II wojnie światowej, ogromnej kwatery żołnierzy polskich poległych w Bitwie nad Bzurą. Groby żołnierskie usytuowano na znacznej części grobów prawosławnych powodując ich likwidację. Tylko w jednym przypadku - pomnika Aleksieja Kiryłowa - dokonano przestawienia, ale nie z chęci ocalenia obiektu, a dla wykorzystania go w celu przerobienia na pomnik wojskowy.

Nie zachowało się wiele dokumentów, na podstawie których można by było odtworzyć całe dzieje cmentarza. Wiadomo jedynie, że podczas Bitwy Łódzkiej rozgrywanej w okolicach Łęczycy w 1914 roku zginęły tysiące żołnierzy rosyjskich. Władze niemieckie w latach 1915-1917 utworzyły dwie ogromne jak na wielkość cmentarza kwatery wojenne, na cmentarzu rzymskokatolickim przy ul. Kaliskiej. Żołnierzy rosyjskich pochowano w części prawosławnej. Nie wiadomo ilu ich było. Prawdopodobnie po 1945 roku uległy zniszczeniu gdy na ich obszarze zaczęto dokonywać indywidualnych pochówków. W jednej z kwater żołnierskich najprawdopodobniej grzebane są aktualnie zakonnice z miejscowego zgromadzenia ss. urszulanek. Obok pochowano matkę Edmunda Osmańczyka. Spoczywają wspólnie z prawosławnymi: katolicy księża, akowcy, oficer spod Monte Cassino oraz setki osób zmarłych w ciągu ostatnich kilkudziesięciu lat. Co dziwne, jednak stopień zachowania prawosławnych grobów, jest procentowo i jakościowo właściwie wyższy niż w zabytkowej części katolickiej. Raczej nie spotyka się celowych dewastacji. Wyjątkiem z ostatnich lat była kradzież w lipcu 1990 roku, marmurowej płyty z małego nagrobka dziecięcego, zmarłego w 1903 roku Arkadija Rachinskiego (ur. 16 stycznia, zm. 23 lipca). Wszystkie epitafia z jednym wyjątkiem, występują na nagrobkach w wersji rosyjskiej. Ze względów technicznych podaje je jednak w transkrypcji polskiej²⁴.

Według obecnego stanu pod 28 nagrobkami pochowanych jest 49 żołnierzy rosyjskich, w tym 25 bezimiennych. Żołnierze ci polegli między 27 grudnia 1914 roku, a 25 lutego 1915 roku. W tym okresie działania bojowe zaczęły przesuwać się na południowy wschód. Oczywiście są to daty z zachowanych grobów. W dwóch przypadkach podano datę z maja i października 1915 roku. Może tu chodzić o zmarłych jeńców. Wojskowi ci należeli do następujących oddziałów: piotrogrodzki pułk lejbgwardii, 61 pp, 95 pp, 101 pp, 102 pp, 157 pp, 158 pp, 14 syberyjski pułk strzelców, 15 syberyjski ps, 16 syberyjski ps, 20 syberyjski ps. Dane i nazwiska na pro-

stokątnych cementowych stelach podane są w transkrypcji niemieckiej. Pochowano tu Paula Kinasowa, podporucznika Jakowa Tychnjuka, Karla Pecka, Viktora Smirnowa, Petera Cudilo, Akimiona Kirizuka, St. Abramczeeka, Josefa Aleksachima, Antona Stinnikowa, Wassilija Raczenko, Alek.(?) Orkina, Schumanajewa, Mitsch. Platona, St. Plessowskiego, Jak. Klutrcikowa, Johanna Ribina, K. Soldatikowa, Paula Bukareewa, Dimitra Sczisko, Steph. Sernowa, Th. Krotinskiego, porucznika Sergieja Skupio, Martina Korbuka, Art. Sorina, Anton. Dunajskiego z Petrogradu²⁵. Tyle ocalało nazwisk z prawdopodobnie dużej niegdyś kwatery, z której zachowały się obecnie cztery niewielkie, rozrzucone fragmenty. Jeden nieznanemu rosyjskiemu oficerowi, nie wiadomo dlaczego, pochowany jest natomiast w kwaterze żołnierzy niemieckich na Łęczyckim cmentarzu ewangelicko-angsburskim²⁶.

Cmentarz prawosławny sięgał do południowego krańca obecnego cmentarza i zajmował około 0,6-0,8 ha. Od zachodu kończył się na terenie dzisiejszej kwatery wojskowej z 1939 roku. Od północy zamknięty był aleją, która biegnie przed wspomnianą kwaterą z 1939 roku, a od wschodu rozciągał się do mniej więcej połowy kwartału ciągnącego się aż do ogrodzenia. Prawdopodobnie miał kształt kwadratu przeciętego główną aleją. Przy niej istnieje do dziś największy obiekt grzebalny cmentarza, jakim jest eklektyczna kaplica grobo-



Secesyjny pomnik wykonany w łęczyckiej firmie Landaua na grób Gurwiewów.
fot. Stanisław Pawlak



Grobowiec rzekomej rodziny Potiomkinów.

fol. Stanisław Pawlak

wa wykonana przez firmę M. Szelągowskiego i S. Iwanowicza z Warszawy. Wzniesiono ją na planie kwadratu z bloków piaskowca i otoczono metalowym ogrodzeniem²⁷. Obecnie grobowiec użytkowany jest przez rodzinę katolicką. Według miejscowej tradycji miał należeć do rodziny Potiomkinów - wpływowej rodziny arystokratycznej, która częściowo osiadła w Łęczycy. Jeden z jej członków miał nawet pozostać w Łęczycy aż do śmierci w okresie międzywojennym²⁸. Sądząc z układu grobów, kaplica była centralnym miejscem cmentarza, hierarchizacja przestrzeni jest w tym przypadku bardzo wyraźna, nawet dziś, gdy większość pomników nagrobnych przestała istnieć. Te, które ocalały, przeważnie ze względu na kubaturę, czy walory artystyczne, są umieszczone właściwie w bezpośrednim sąsiedztwie grobowca. Niestety, nie można precyzyjnie określić kto jest w nim pochowany, z powodu braku epitafiów. Wspominany już poprzedni pomnik przedstawiony do kwatery w 1939 roku, stał uprzednio na grobie zmarłego w wieku 65 lat, 2 września 1882 roku, dymisjonowanego (emerytowanego?) podpułkownika Aleksieja Antonowicza Kiryłowa. Obelisk ze wspianiatymi panopliami wykonała w piaskowcu firma Urbanowskiego z Łodzi²⁹. Obiekt ustawiony jest w zachodnim narożniku kwatery żołnierzy z Bitwy nad Bzurą.

Opodal domniemanego grobowca Potiomkinów znajduje się najwięcej ocalałych pomników oraz większość z grobów żołnierskich. Wszystkie pomniki wykonano z piaskowca. Tam, gdzie oryginalne krzyże wykonane były z żeliwa, odpadały zżarte korozją lub je utracono. Natomiast przetrwały kamienne.

Firma R.S. Lubowieckiego z Warszawy wykonała nagrobek ze wzruszającą tablicą z białego marmuru, na której wryto bukiet polnych kwiatków. Pochowano tu Tatianę Chrzeszczik, urodzoną 4 stycznia 1885 roku, a zmarłą 22 marca 1892 roku³⁰. Firma łęczycka A.H. Landaua wykonała pomniczek, na którym zachował się wypukłorzeźbiony prawosławny krzyż. Spoczęła tu Aniczka Sochaczewska urodzona 17 lipca 1896 roku, a zmarła 26 czerwca 1897 roku. Pod danymi personalnymi umieszczono rosyjski napis - "Śpij w pokoju drogie nasze dzieciątko"³¹. Najpiękniejszy krzyż prawosławny wieńczy secesyjny pomnik prawie 3,5 metrowej wysokości wykonany przez Landaua z Łęczycy. Jak na ironię, epitafium w kształcie otwartej księgi tak zwietrzało, że wiadomo tylko, iż spoczywa tu Jefim Gurwiew, zmarły w 1903 roku wraz z żoną. Pomnik ufundowały rodzicom dzieci³². Z tyłu oparto płytę zdjętą z płaskiego nagrobka. Niestety oprócz kwiatowych rozet w narożnikach i prawosławnego krzyża, niewiele da się odczytać ze splukanej płyty. Z bardzo długiego epitafium wiadomo tylko, że spoczęły tu prochy Wasilijewicza Wasilewskiego³³. Nie opodal znajdował się wspominany już ukradziony nagrobek A. Rachinskiego. Zniszczona przez warunki atmosferyczne jest także płyta nagrobna zmarłego w XIX wieku w 64 roku życia Iwana Fiedorowicza Gridina. Najprawdopodobniej oficera, sądząc, z umieszczenia na nagrobku oprócz prawosławnego krzyża, wypukłorzeźbionej szabli z oplatającymi ją dwoma orderami na wstęgach³⁴. Krzyż prawosławny wryto również na płycie urodzonej 18 sierpnia 1885 roku, a zmarłej 9 kwietnia 1903 roku Natalii Aleksiejewny Kopejkin³⁵. Położony na końcu kwatery (od południa) ukośny pomnik przykryty płytą z rzeźbionym prawosławnym krzyżem, kryje prochy 30 letniego Nikifora Denisowicza Kiryłowa, porucznika z 16 pułku piechoty zmarłego 6 kwietnia 1876 roku oraz 37 letniego sztabkapitana z tegoż pułku Siemiona Wasilijewicza Lebediewa zmarłego 9 kwietnia 1868 roku. Umieszczono także pod danymi rodzaj tekstu wotywnego - "Studzys Twoi do Ciebie wiernie odszedłszy w rajskiej słodyczy ocalenie znaleźli"³⁶. Opodal zachował się pionowy pomnik zwieńczony metalowym, prostym krzyżem. Na frontonie pomnika z piaskowca umieszczono wypukłorzeźbiony miecz w wieńcu. Pochowano tu Nikołaja Fiedorowicza Danilewskiego - podporucznika z ładożańskiego pułku piechoty zmarłego 28 maja (9 czerwca) 1863 roku. Jest to jedyny przypadek podwójnej datacji³⁷. W zachodnim narożniku kwatery sąsiadującej z grobami z 1939 roku (w południowej części), znajduje się najstarszy pomnik prawosławny i zarazem jeden z najstarszych na całym cmentarzu, którego korzenie sięgają końca XVIII wieku. Umieszczono tu metalową, żłobkowaną kolumnę z amforą na szczycie, niegdyś zwieńczoną krzyżem. Na metalowym cokole, na



Fotografia archiwalna przedstawiająca cerkiew w Łęczycy przy ul. Kaliskiej w latach poprzedzających wybuch I wojny światowej

dwóch metalowych płytach, kursywą francuską, ale alfabetem rosyjskim, wykonano tekst informujący, że spoczęła tu żona głównego wizytatora sklepów mazowieckiej i kaliskiej guberni, koleżeńskiego (?) assessora Majmiesku Olimpiada Iwanowa, córka (?) z urodzenia Wołkow. Żyła między 8 listopada 1823 roku, a listopadem 1844 roku. Z tyłu pomnika umieszczono płytę z tekstem poetyckim o częściowo uszkodzonych literach. Oba napisy odlano, stąd pokaźny stopień zniszczenia wypukłego, skorodowanego tekstu: "/... / wiecznie miłemu istnieniu (?) serc. Spójrz i powiedz nad mogiłą. Tutaj szczęśliwy koniec. Pomódl się i wznies parę słów z westchnieniem skargi /.../. Tu powiedz życiu (?) miłość. Pod mroźnym /.../ żalu"³⁸. Identyczne kolumny można spotkać na cmentarzu prawosławnym w Płocku, na katolickich cmentarzach na Powązkach w Warszawie, w Nowogródku na Białorusi i na cmentarzu przykościelnym w Kłodawie. Ta ostatnia miejscowość leży zresztą niedaleko Łęczycy. Wykonała je wszystkie najprawdopodobniej jakaś warszawska firma odlewnicza według jednego wzoru.

We wschodniej części dawnego cmentarza prawosławnego, prócz grobów z I wojny światowej, zachowały się tylko dwa pomniki, ale ich położenie świadczy, że i ten teren był niegdyś pełen nagrobków. Skromny nagrobek z utraconym obecnie krzyżem, wykonany w piaskowcu w neoklasycyistycznym stylu wykonała firma Landaua z Łęczycy - sygnatury, co jest ciekawostką, na grobach prawosławnych umieszczono w alfabecie

rosyjskim, na katolickich zaś, ta sama firma podpisywała się po polsku, na pomnikach żołnierzy niemieckich, po niemiecku. Pochowano tutaj Łukę Iwanowicza Usjukiewicza, zmarłego w wieku 66 lat w dniu 26 stycznia 1900 roku, starszego strażnika ziemskiego. Podobnie jak i na innych nagrobkach prawosławnych, także sygnaturę polskiej firmy kamieniarskiej wykuto po rosyjsku³⁹. Ostatnim i najbardziej na wschód wysuniętym nagrobkiem jest uszkodzony piaskowcowy pomnik z epitafium o następującej treści: "Pomódlcie się za niego /lekarz 16 piechotnego ładożańskiego /pułku / nadworny radca / Nikołaj Pietrowicz /Karżawin/ urodził się w Elatmie/ tombowskiej guberni /25 lipca 1841 roku /umarł w Łęczycy 15 marca 1875 roku /On wziął na siebie naszą niemoc i poniósł boleści /Izajasz 53.4"⁴⁰.

Od czasu do czasu wykopywane są z ziemi szczątki krzyży i nagrobków, ale tak niekompletne, że poza krojem i alfabetem pisma, nie udaje się z nich wydobyć żadnych informacji.

Ostatnim pomnikiem, o którym warto wspomnieć jest pochodzący z lat 30. XIX wieku piaskowcowy, secesyjny pomnik wykonany w firmie J. Karasiewicza w Łęczycy. Jest to jedyny pomnik prawosławny z inskrypcją w języku polskim. Prawdopodobnie dlatego, że powstał już w okresie II RP. Nad epitafium wyryto jednak niewielki prawosławny krzyż. Pochowano w tym grobie Włodzimierza Ponomarenko kontrolera pocztowego, zmarłego 19 maja 1936 roku, w wieku 57 lat oraz Witaliusza Ponomarenko - ucznia piątej klasy gimnazjum

w Łęczycy, zmarłego 22 października 1930 roku w wieku lat 19⁴¹. Ponomarenkowie są jedną ze spolonizowanych rodzin, jakie do dziś mieszkają w Łęczycy. Na cześć jednego z członków rodziny, znanego sportowca Jerzego Ponomarenki, odbywają się co roku zawody jego imienia. Inne nazwiska o brzmieniu rosyjskim, jak np. Jakowlenko, Ustimow, Kostenko spotykane w mieście (jak i wiele innych), prawdopodobnie są śladem bytności urzędników i żołnierzy rosyjskich w tej okolicy. Mieszane małżeństwa i polonizacja Rosjan, były może nie nagminne, ale mimo wszystko dość częste.

Na zakończenie warto wspomnieć jeszcze o jednym grobie, który zniszczony, prawdopodobnie w latach 80. został przywrócony w roku 1992, staraniem miejscowych nauczycieli. Pochowano tu w mogile obok Ponomarenków Aleksandra Grechowodowa, nauczyciela

zmarłego w wieku 65 lat w 1974 roku, byłego wojownika łagrów sowieckich. Pochowanie osoby o brzmiącym z rosyjska nazwisku w części prawosławnej nie musi świadczyć o jego przynależności do prawosławia. Ale np. Ponomarenkowie przeszli na katolicyzm, więc być może Grechowodow był prawosławny lub takiegoż pochodzenia.

Mimo wciągnięcia wszystkich pomników prawosławnych do rejestru zabytków epigraficznych, ich degradacja postępuje⁴². Podobnie jak w większości wszelkich grobów bez opieki. Prawdopodobnie z czasem jedynym śladem po istnieniu cmentarza prawosławnego w Łęczycy zostaną nieliczne fotografie i kilka dokumentów oraz artykułów. Wszystko, po dużej prawosławnej kolonii mieszkającej i biorącej udział w życiu miasta Łęczycy przez blisko sto lat.

PRZYPISY

¹ M. Pisarkiewicz, *Z dziejów administracyjnych Łęczycy*, "Ziemia Łęczycza" 1990, nr 6, s. 9-10.

² J. Kurasiański, *W 96 rocznicę powstania styczniowego. Rok zbrojnego zrywu, bohaterskich poświęceń i utraconych nadziei*, "Ziemia Łęczycza" 1959, nr 1, s. 1.

³ Archiwum Państwowe w Płocku, Ekspozytura w Łęczycy, Księgi Dozoru Kościelnego Kościoła Farnego w Łęczycy 1807-1859. Zespół 62, bez paginacji.

⁴ B. Chlebowski, Łęczycza [w:] *Słownik Geograficzny Królestwa Polskiego i innych krajów słowiańskich*, pod red. B. Chlebowskiego, F. Sulimierskiego, W. Walewskiego. Warszawa 1884, T. V, s. 648.

⁵ APP EŁ, Akta miasta Łęczycy z lat 1869-1914, z. II/1838.

⁶ APP EŁ, Akta miasta Łęczycy z lat 1869-1914, z. II/1766.

⁷ M. Pisarkiewicz, *Z dziejów Łęczycy* [w:] Łęczycza. *Historia i współczesność*. Łęczycza 1988, s. 17.

⁸ Tamże.

⁹ Tenże, *Cerkiew prawosławna*. "Ziemia Łęczycza" 1990, nr 6, s. 8.

¹⁰ APP, EŁ Akta miasta Łęczycy z lat 1806-1869, z. I/34.

¹¹ M. Pisarkiewicz, *Na cmentarzu w Łęczycy*, "Przegląd Prawosławny" 1994, nr 10, s. 30.

¹² Tenże, *Cmentarz rzymskokatolickiej parafii św. Andrzeja w Łęczycy /do 1918 roku /Studium epigraficzne*, Łęczycza 1988, s. 50. Maszynopis w posiadaniu autora.

¹³ W. Puget, *Łęczycza. Przemiany urbanistyczne centrum miasta i rozwój infrastruktury od końca XVIII wieku*. "Kwartalnik Architektury i Urbanistyki", 1990, T. XXXV, z. 1-2, s. 58.

¹⁴ Tamże, s. 62.

¹⁵ Tamże, s. 36.

¹⁶ Tamże, s. 48.

¹⁷ Tamże, s. 53.

¹⁸ M. Pisarkiewicz, *Cmentarz rzymskokatolickiej parafii św. Andrzeja w Łęczycy /do 1918 roku/*, op. cit., s. 21.

¹⁹ B. Chlebowski, op.cit., s. 649.

²⁰ A. Tomczak, *Katalog planów miasta Łęczycy. Ilustrowany katalog źródeł kartograficznych do historii budowy miast polskich*. T. II, Warszawa 1962, s. 19, poz. 19.

²¹ J. Cichecki, *Łęczycza. Rys dziejowy miasta*. Rękopis w Muzeum w Łęczycy, sygn. MŁ/H - 375, s. 222.

²² M. Pisarkiewicz, *Cmentarz parafii św. Andrzeja* [w:] Łęczycza. *Historia i współczesność*. Łęczycza 1988, s. 43-46. Popelniono tu błąd w podpisie fotografii zamieniając tekst z sąsiednią stroną.

²³ Tenże, (mp), *Hieny cmentarne*, "Nowy Tygodnik Płocki", 1990, nr 15, s. 2.

²⁴ Epigrafika i materiały, z których wykonano nagrobki zostały szczegółowo omówione w pracy M. Pisarkiewicza, *Cmentarz rzymskokatolickiej parafii św. Andrzeja w Łęczycy /do 1918 roku?* op. cit., s. 65-113, 151-156.

²⁵ Tamże, s. 154-156.

²⁶ M. Pisarkiewicz, *Cmentarz w Łęczycy. Zapomniana nekropolia ewangelików*, "Słowo i Myśl. Przegląd Ewangelicki" 1993, nr 12, s. 8.

²⁷ M. Pisarkiewicz, *Cmentarz rzymskokatolickiej parafii św. Andrzeja w Łęczycy /do 1918 roku/*, op. cit., s. 73-74.

²⁸ Tenże, *Na cmentarzu w Łęczycy*. "Przegląd Prawosławny" 1994, nr 10, s. 30.

²⁹ Tenże, *Cmentarz rzymskokatolickiej parafii św. Andrzeja w Łęczycy /do 1918 roku/*, op. cit. s. 76.

³⁰ Tamże, s. 154.

³¹ Tamże, s. 154.

³² Tamże, s. 152.

³³ Tamże, s. 152.

³⁴ Tamże, s. 153.

³⁵ Tamże, s. 152.

³⁶ Tamże, s. 153.

³⁷ Tamże, s. 153.

³⁸ Tamże, s. 153-154.

³⁹ Tamże, s. 152.

⁴⁰ Tamże, s. 151.

⁴¹ Tamże, s. 152.

⁴² Spis nagrobków dokonany został w 1985 roku przez Mirosława Pisarkiewicza w ramach prac epigraficznych prowadzonych przez Zakład Nauk Pomocniczych Historii Uniwersytetu Łódzkiego pod kierunkiem doc. dr. Ryszarda Rosina dla Biura Dokumentacji Zabytków w Płocku. Przez minionych dziewięć lat od zebrania danych, przestał istnieć wspomniany w tekście nagrobek Arkadija Rachirskiego. Pozostałe obiekty istnieją nadal bez większych i znaczących ubytków.