

# Sokolski, Edward J.

---

## Wystawa "Romańskie Drzwi Płockie" w warszawskim Muzeum Techniki

---

Notatki Płockie 27/4-113, 57-58

---

1982

Artykuł został zdigitalizowany i opracowany do udostępnienia w internecie przez Muzeum Historii Polski w ramach prac podejmowanych na rzecz zapewnienia otwartego, powszechnego i trwałego dostępu do polskiego dorobku naukowego i kulturalnego. Artykuł jest umieszczony w kolekcji cyfrowej [bazhum.muzhp.pl](http://bazhum.muzhp.pl), gromadzącej zawartość polskich czasopism humanistycznych i społecznych oraz w kolekcji mazowieckich czasopism regionalnych [mazowsze.hist.pl](http://mazowsze.hist.pl).

Tekst jest udostępniony do wykorzystania w ramach dozwolonego użytku.

## Wystawa „Romańskie Drzwi Płockie” w warszawskim Muzeum Techniki

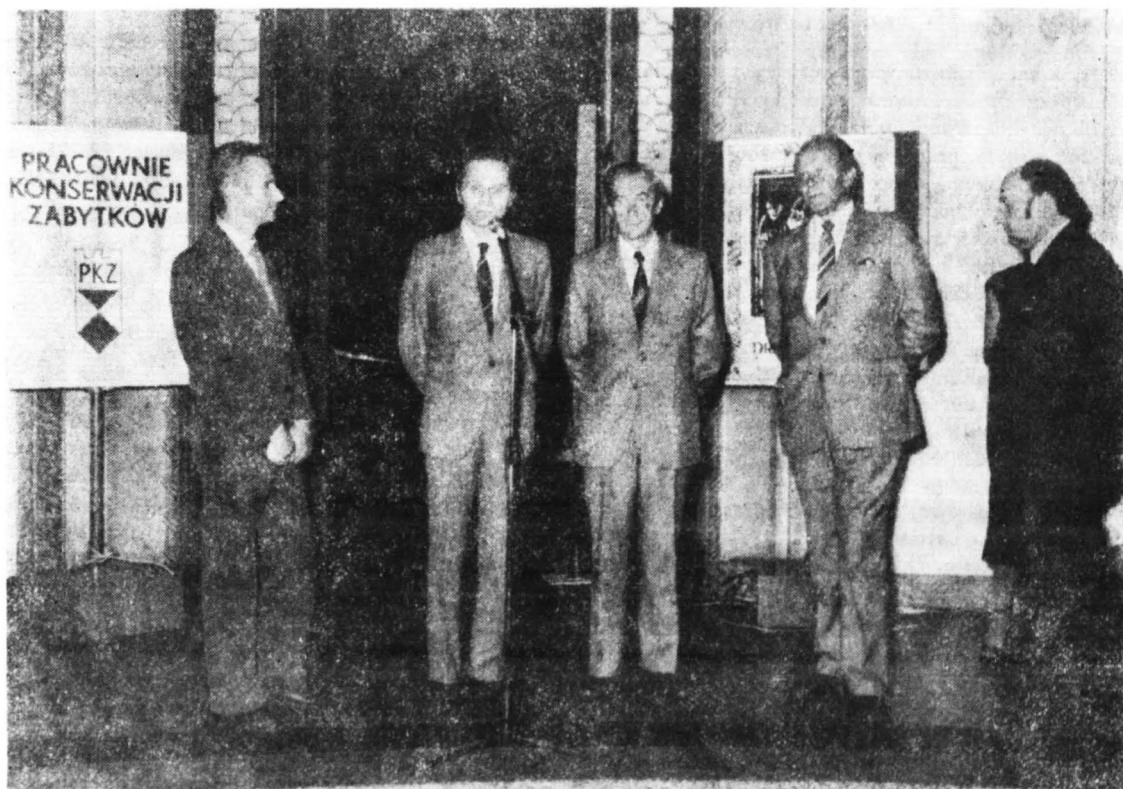
Z górą pięć wieków minęło od chwili, gdy średniowieczne Drzwi brązowe zdobiące portal płockiej katedry opuściły swoje miejsce, by cieszyć oczy Nowogrodzian. Sprawa ich powrotu do macierzystego miasta od dawna zajmowała umysły i serca ludzi oddanych kulturze polskiej i historii Płocka. Nie udało się sprowadzić oryginału Drzwi do Polski, jednakże swego rodzaju nakaz moralny spoczywający na ludziach nauki i kultury, a także odrobina szczęścia przy ogromie wiedzy i zaangażowaniu dr. inż. Jakuba Chojnackiego, Prezesa Towarzystwa Naukowego Płockiego, spowodowały, iż po wielu latach starań, zabiegów i żmudnej pracy wierna, brązowa kopia Drzwi Płockich zawisła w dawnym głównym portalu katedry płockiej w dniu 23 listopada 1981 roku, a w dniu 28 lutego 1982 roku J. E. abp dr Józef Glemp, Prymas Polski dokonał uroczystego jej poświęcenia.

Całość tego wiekopomnego wydarzenia, a także ogrom przeżyć i emocji będących przez ponad 10 lat udziałem wielu osób zaangażowanych i oddanych tej sprawie, skłonił, piszącego te słowa, do powzięcia

inicjatywy zorganizowania wystawy obrazującej pokrótce proces tworzenia kopii; mam tu na myśli szerokie pojęcie tego słowa, obejmujące zarówno pracę uprzedmiotowioną, pracę w sensie fizycznym, jak i szereg niezbędnych przedsięwzięć organizacyjnych.

Wystawę zorganizowano przy dużym wkładzie pracy ze strony Muzeum Techniki w Pałacu Kultury i Nauki w osobach dyrektora Muzeum, inż. Jerzego Jasiuka oraz inż. Jana Talika, których pomoc i podejście „z sercem” umożliwiły powstanie i należyłą oprawę ekspozycji. Muzeum Techniki bowiem, poza nieodpłatnym udostępnieniem sali ekspozycyjnej, użyło — również nieodpłatnie — sprzętu wystawienniczego i oświetleniowego oraz cennej pomocy w postaci pracy służb technicznych.

Całość wystawy stanowi trzydzieści sześć plasz przedstawiających fotografie, zdjęcia, plany, rysunki i teksty informacyjne obrazujące historię Drzwi oryginalnych, ich aktualną lokalizację i stan zachowania, a także proces powstawania kopii brązowej, od momentu sporządzenia matryc kauczukowych na Drzwiach oryginalnych, poprzez odlewanie z tych



Warszawa, 18 września 1982. Muzeum Techniki w Pałacu Kultury i Nauki. Od lewej strony stoją: mgr inż. arch. Wojciech Kolątaj — zastępca dyrektora ds. naukowo-konserwatorskich Oddziału PKZ w Warszawie, inż. Jerzy Jasiuk — dyrektor Muzeum (wita Gości), dr inż. Jakub Chojnacki — prezes Towarzystwa Naukowego Płockiego, dr Tadeusz Polak — dyrektor generalny PKZ i inż. Wiesław Ciecchorzki — dyrektor Oddziału PKZ w Warszawie.



Prezes Towarzystwa Naukowego Płockiego dr inż. Jakub Chojnacki — w obecności Kazimierza Rusinka b. Pierwszego Zastępcy Ministra Kultury i Sztuki i dra Tadeusza Polaka generalnego dyrektora PKZ dokonuje otwarcia wystawy.

matryce kopii epoksydowej, służącej następnie jako model przy preparowaniu młkowych form odlewniczych w celu wykonania odlewów z brązu. Pokazana też została praca czyelerów, którzy z absolutnym mistrzostwem doprowadzili chropawe, surowe odlewy do wymaganego ideału. Załączono również planszę przedstawiającą ogólne zdjęcie zmontowanych Drzwi obok schematu plastycznego z objaśnieniem treści poszczególnych ich elementów.

Przestrzennym uzupełnieniem treści wystawy są liczne gabloty z umieszczonymi w nich fragmentami kolejnych etapów pracy: matrycami kauczukowymi, panelkami epoksydowymi, młkową formą odlewniczą, narzędziami odlewniczymi i czyelerскими. Końcowym elementem wystawy są dwie gabloty zawierające przykładowe, wybrane — z konieczności — publikacje książkowe, albumowe, prasowe, okazjonalne poświęcone Drzwiom Płockim i zabiegom wokół nich czynionym. Ozdobą tych gablot są dwa medale wybite w listopadzie 1981 r. staraniem Towarzystwa Naukowego Płockiego, upamiętniające zawieszenie i poświęcenie brązowej kopii Drzwi. Zaś akcentem głównym ekspozycji jest — umieszczona w jej osi głównej na wprost wejścia — naturalnej wielkości kopia epoksydowa Drzwi, nastrojowo oświetlona kolorowym, dobranym światłem, co przy ogólnym półmroku panującym na sali (plansze i gabloty oświetlone są indywidualnie, z bliska) i rozlegających się, przytłumionych dźwiękach średniowiecznych chorałów gregoriańskich, stwarza niezapomniane wrażenie.

Uroczyste otwarcie Wystawy miało miejsce w dniu 18 września 1982 roku. Westybul Muzeum Techniki wypełnili licznie zaproszeni goście w liczbie około 150 osób, wśród których wymienić należy: b. I zastępcę Ministra Kultury i Sztuki — Kazimierza Rusinka, Prezesa Towarzystwa Naukowego Płockiego dra Jakuba Chojnackiego, dyrektora Naczelnego PP PKZ — dra Tadeusza Polaka, osobistych przedstawicieli J. E. biskupa płockiego dra Bogdana Sikorskiego w osobach ks. Romualda Rudzińskiego i ks. Ryszarda Knapińskiego, dyrektora Muzeum Techniki — inż. Jerzego Jasiuka i dyrektora Oddziału Warszawskiego PP PKZ inż. Wiesława Ciechorskiego. Przybyli również bezpośredni wykonawcy poszczególnych etapów pracy przy kopii Drzwi Płockich.

Punktualnie o godz. 12.00, dyrektor Muzeum Techniki, inż. Jerzy Jasiuk w krótkich słowach zaprezentował zebranym przyczyny zainteresowania się Muzeum Techniki problematyką Drzwi Płockich oraz motywy, które skłoniły tę instytucję do współpracy w zorganizowaniu Wystawy. Następnie zastępca Dyrektora ds. naukowo-konserwatorskich Oddziału Warszawskiego PP PKZ, mgr inż. arch. Wojciech Kołataj omówił pokrótce trudne działania i prace PKZ ześrodkowane wokół wykonania absolutnie wiernej — i co ważne — funkcjonującej kopii Drzwi. Z kolei Prezes TNP podzielił się z zebranymi wspomnieniami z dokonanego w Moskwie „odkrycia” i swoich dalszych starań i zabiegów uwieńczonych pełnym sukcesem, a także omówił rolę, jaką w dziejach kultury polskiej spełniały i spełniają obiekty zabytkowe tego typu.

Wreszcie nastąpił podniosły moment — Prezes TNP dr inż. Jakub Chojnacki w towarzystwie Kazimierza Rusinka i dyrektora naczelnego PKZ dra Tadeusza Polaka przeciął błękitną wstęgę zagradzającą wejście na salę i — powtarzając za Stanisławem Kostką Potockim — „cunctis patet ingressus”.

Zwiedzającym Wystawę niezbędnych wyjaśnień udzielał jej autor — mgr Edward J. Sokolski.

\*  
\*                      \*  
\*                      \*

Pragnę — jako autor Wystawy — tą drogą przekazać moje najserdeczniejsze podziękowania wszystkim tym, którzy w jakikolwiek sposób przyczynili się do jej powstania i realizacji, a zwłaszcza Panu drowi inż. Jakubowi Chojnackiemu, którego gorący zapał był czynnikiem podtrzymującym w chwilach trudnych, a użyte prywatne materiały i publikacje stanowiły cenny element Wystawy i pomogły w rozszerzeniu mojej osobistej wiedzy w tym pasjonującym temacie.

W szczególnie wdzięcznej pamięci zachowam panią Elżbietę Głowacką, projektanta Wystawy, której duże zaangażowanie, wielogodzinna, wyczerpująca praca, poświęcenie i wiara w ostateczny cel sprawiły, że mój pomysł przybrał realne kształty.

Wystawa czynna była do końca grudnia 1982 roku.

Edward J. Sokolski