

Stelmaszewski, Andrzej

Powołanie Spółdzielczości Mieszkaniowej w Płocku

Notatki Płockie 25/1-102, 46-49

1980

Artykuł został zdigitalizowany i opracowany do udostępnienia w internecie przez Muzeum Historii Polski w ramach prac podejmowanych na rzecz zapewnienia otwartego, powszechnego i trwałego dostępu do polskiego dorobku naukowego i kulturalnego. Artykuł jest umieszczony w kolekcji cyfrowej bazhum.muzhp.pl, gromadzącej zawartość polskich czasopism humanistycznych i społecznych oraz w kolekcji mazowieckich czasopism regionalnych mazowsze.hist.pl.

Tekst jest udostępniony do wykorzystania w ramach dozwolonego użytku.

Powołanie Spółdzielczości Mieszkaniowej w Płocku

Powołanie spółdzielczości mieszkaniowej w Płocku nastąpiło z inicjatywy władz administracyjno-politycznych miasta, słusznie dążących tą drogą do poprawy sytuacji mieszkaniowej w mieście. Próby te inicjował głównie Wydział Gospodarki Komunalnej i Mieszkaniowej PMRN w Płocku, jednak z uwagi na brak chętnych do przystąpienia do spółdzielni, nie przyniosły one w 1957 r. efektu.

W odróżnieniu od innych, podobnej wielkości miast, w Płocku powołano dwie spółdzielnie typu lokatorskiego: Płocką i Robotniczą Spółdzielnię Mieszkaniową przy Fabryce Maszyn Żniwnych.

Powołanie Płockiej Spółdzielni Mieszkaniowej zostało poprzedzone naradami w ówczesnym Prezydium Miejskiej Rady Narodowej w Płocku, które odbyły się 28 września a następnie 14 października 1957 r. (ta ostatnia z udziałem przedstawicieli Związku Spółdziel-

ni Mieszkaniowych w Warszawie). Ostatecznie przyjęto założenie, że PSM powstanie w oparciu o liczną w tym okresie rzeszę pracowników spółdzielczości pracy.

W dniu 28 lutego 1958 roku odbyła się narada kierownictw poszczególnych spółdzielni pracy m. in. H. Sawickiej, Mechanika, Świtu, Tęczy, Wielobranżowej, Gerszona-Dua, na której ustalono tryb powołania spółdzielni mieszkaniowej oraz wyłoniono jej Komitet Organizacyjny. Funkcję przewodniczącego Komitetu powierzono Wincentemu Marszałkowi, ówczesnemu kierownikowi Wydziału Gospodarki Komunalnej i Mieszkaniowej PMRN w Płocku.

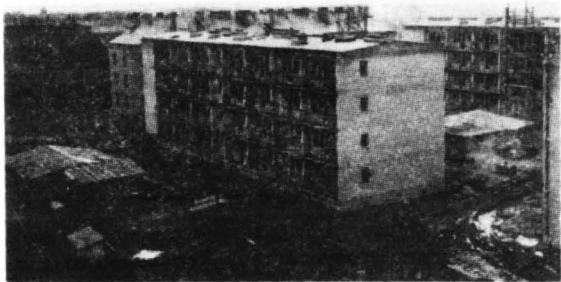
18 lutego odbywa się zebranie informacyjne dla kandydatów na członków PSM. Wobec zadeklarowania chęci przystąpienia do spółdzielni 16 osób, jego uczestnicy postanowili zwołać Walne Zebranie Założycielskie na dzień 28



Ogólny widok Ogródka Jordanowskiego na Osiedlu Tysiąclecia

marca 1958 roku. Zorganizowanie tego zebrania powierzono owemu Komitetowi w składzie: Bolesław Ciesielski, Andrzej Karpiuk i Jan Pawłowicz.

W Walnym Zgromadzeniu założycielskim Płockiej Spółdzielni Mieszkaniowej, które odbyło się w gmachu PMRN w Płocku, Plac Marcelego Nowotki 1, wzięły udział 23 osoby, z których w następnym okresie zostało członkami 16 osób. W skład prezydium wybrano Bolesława Ciesielskiego jako przewodniczącego, Jana Pawłowicza na sekretarza i Stanisława Flaczyńskiego jako asesora. Poza przyjęciem nazwy i terenu działania tj. miasta Płocka, podjęto uchwałę o granicy zaciągania zobowiązań, określając ją na kwotę trzech milionów złotych. Dokonano również wyboru władz samorządowych PSM. W składzie pierwszego zarządu funkcję przewodniczącego powierzono Andrzejowi Karpiukowi, zastępcy — Stanisławowi Petrulewiczowi i członka — Janowi Pawłowiczowi. Przewodniczącym Rady Nadzorczej został wybrany Bolesław Ciesielski, zastępcą Jan Majakowski, sekretarzem — Władysław Szulewicz, a członkami Jan i Piotr Jaskółscy oraz Kazimierz Brzózka.



Budowa Osiedla Kochanowskiego, w głębi pierwszy spółdzielczy budynek „Zakopianka”

Po uzyskaniu w dniu 30 kwietnia oświadczenia CZSMB o celowości istnienia, 28 maja 1958 roku Sąd Powiatowy w Płocku rejestruje spółdzielnię (RS-VIII/538). Na samym początku działalności zarząd spółdzielni napotyka na poważne trudności, ponieważ członkowie — założyciele wycofują się ze spółdzielni, głównie ze względu na trudne warunki materialne. Wówczas to władze spółdzielni zwracają się do kierownictw zakładów pracy. Przykład Zakładów Jajczarsko-Drobiarskich, które zgłosiły grupowo pięciu członków udzielając im zarazem pomocy finansowej podziałał na innych, tak że w trzecim kwartale stan członków wynosi już 39 a na koniec 1958 roku 56 osób.

Duży wpływ na wzmożone zainteresowanie mieszkańców Płocka działalnością PSM miało rozpoczęcie 1 września 1958 r. budowy pierwszego budynku spółdzielczego przy ul. Obrońców Stalingradu 10 o 37 mieszkaniach i 108 izbach. Wykonawcą robót było Przedsiębiorstwo Budownictwa Terenowego w Płocku a umowa została podpisana 2 sierpnia. W tym

roku spółdzielnia dokonuje od PMRN wykupu 4 placów budowlanych, z czego dwu przy ul. Bielskiej (2.100 m²) i Obrońców Stalingradu (5.200 m²).

Na początku grudnia 1958 r. Zarząd spółdzielni nabywa 2 budynki o 36 mieszkaniach i 96 izbach w stanie surowym otwartym (kosztem 907 tys. zł) przy ul. Bielskiej 30 i 30a. W dniu 19 grudnia spółdzielnia zawiera umowę powierniczą z Okręgową Dyrekcją Budowy Osiedli Robotniczych w Płocku na obsługę inwentorską tych budynków, których wykonawcą została Warszawskie Przedsiębiorstwo Budowlane. 2 stycznia 1959 roku Płocka Spółdzielnia Mieszkaniowa zostaje członkiem Związku Spółdzielni Mieszkaniowych. Dalszy napływ członków (na dzień 1 maja 1959 r. już 109 członków i 20 nierozpatrzonej wniosków) powoduje, że PSM występuje do władz miasta o przydzielenie dla potrzeb inwestycyjnych terenu o powierzchni sześciu hektarów. Wówczas to dochodzi do ustaleń, że terenem tym będzie rejon przy Al. Generała Kobylińskiego w bliskości ulicy Bielskiej.

29 czerwca 1959 r. przyjęty zostaje regulamin przydziału mieszkań oraz powołana Społeczna Komisja Mieszkaniowa*) Mimo niezakończenia wszystkich prac, a w szczególności elewacji, PSM dokonuje 10 października 1959 r. odbioru budynków przy ul. Bielskiej 30 i 30a (oba po 18 mieszkań). To powoduje dalszy napływ członków tak, że na koniec roku spółdzielnia liczy już 212 członków.

Spółdzielnia Mieszkaniowa przy Fabryce Maszyn Żniwnych im. M. Nowotki w Płocku powstała głównie z inicjatywy kierownictwa zakładów i Oddziału CZSMB w Warszawie. Podkreślenia jednak wymaga fakt, iż w znacznej mierze na jej powołanie wpłynęła koncepcja zorganizowania PSM jako spółdzielni środowiskowej opartej na pracownikach spółdzielczości pracy.

Do założenia kolejnej płockiej spółdzielni powołano na początku 1958 roku Komitet Organizacyjny z Jerzym Lorencem jako Przewodniczącym. Walne Zebranie Założycielskie odbyło się w lokalu świetlicy FMŻ przy ul. Tumskiej 13, w dniu 17 marca 1958 r. W skład prezydium zebrania powołano Czesława Lewandowskiego jako przewodniczącego, Jerzego Lorenca jako sekretarza i jako asesorów Tadeusza Kozińskiego i Mieczysława Adamkiewicza. W wyniku tajnego głosowania wybrano w skład Rady Spółdzielni Tadeusza Kozińskiego jako przewodniczącego oraz Zygmunta Adamczewskiego, Władysława Szygowskiego, Tadeusza Umińskiego, Jerzego Matlegę, Stefana Pankowskiego jako członków. Natomiast w skład zarządu powołano: Jerzego Lorenca jako przewodniczącego, jako zastępcę Mieczysława Adamkiewicza i sekretarza zarządu Czes-

* - w jej skład weszli: Wiesław Nychowski jako przewodniczący Zdzisław Gołębiowski wiceprzewodniczący, sekretarz Zofia Słowikowska, oraz Jan Szałański, Zygmunt Zandrowicz.



Nowe Centrum Płocka. Wysokościowce na Osiedlu Tysiąclecia.

ława Lewandowskiego. Członkowie — założyciele upoważnili zarząd do zaciągania zobowiązań do kwoty 1.760 tysięcy złotych na rok 1958 oraz przyjęli preliminarz budżetowy na sumę 22.761,500 zł. Według § 2 Statutu Robotniczej Spółdzielni Mieszkaniowej (przyskładowej, typu lokatorskiego) terenem działania miało być miasto Płock.

W dniu 29 kwietnia 1958 r. spółdzielnia uzyskuje od Związku Spółdzielni Mieszkaniowych w Warszawie oświadczenie o celowości, a w dniu 19 maja zarejestrowano ją w sądzie (RS VIII 537). Oparcie działalności tej spółdzielni o silną jednostkę gospodarczą spowodowało, że w okresie organizacyjnym spółdzielnia nie odczuwała zasadniczych kłopotów z bazą członkowską. Na koniec 1958 r. RSM przy FMŻ liczy 43 członków, a w roku następnym już 102. W połowie 1958 roku spółdzielnia rozpoczęła budowę pierwszego budynku przy ul. Obrońców Stalingradu 14/1 (tzw. zakopianki). Kamień węgielny pod ten budynek ofiarowała Fabryka Maszyn Żniwnych. Już w czerwcu 1959 roku budynek ten zostaje przekazany członkom RSM. O istotnym powiązaniu z zakładem świadczy również fakt, iż w roku 1960 FMŻ przekazuje RSM budynek zakładowy przy ul. Obrońców Stalingradu 18.

Walne Zgromadzenie — 28 grudnia 1961 roku zmieniła zasięg oddziaływania spółdzielni,

którego formalnym potwierdzeniem staje się nowa nazwa — Międzyzakładowa Spółdzielnia Mieszkaniowa w Płocku. Mimo, że w roku tym zarejestrowano rekordową liczbę 127 kolejnych członków, w znacznej mierze już spoza Fabryki Maszyn Żniwnych, dla działaczy tej spółdzielni staje się zrozumiałym, że duża konkurencyjność mieszkań zakładowych, znaczne zaspokojenie potrzeb mieszkaniowych w drodze spółdzielczej lepiej sytuowanych pracowników fabryki, jak też i istnienie Płockiej Spółdzielni Mieszkaniowej, spowodowały osłabienie zasięgu oddziaływania Robotniczej Spółdzielni Mieszkaniowej. Jeszcze w 1962 roku członkami RSM zostają 103 osoby, ale już w 1963 roku przyjęto zaledwie 31, przy czym brak efektów mieszkaniowych wywołał dość znaczną ilość wystąpień ze spółdzielni. Paradoksalna sytuacja powstała w Płocku w 1964 roku. Międzyzakładowa SM uzyskuje 144 mieszkania, tak że bez mieszkań pozostało 94 członków. Jednocześnie PSM uzyskuje w tymże roku zaledwie 40 mieszkań, a ilość jej członków oczekujących już na 31 grudnia 1963 roku wynosi 645 członków.

Na wiosennym zebraniu przedstawiciele członkowie PSM zgłaszają więc wniosek o połączeniu obu spółdzielni. Wniosek ten uzyskuje pozytywną akceptację władz polityczno-administracyjnych miasta. Już 22 kwietnia 1964 roku Komitet Miasta i Powiatu PZPR

w Płocku podejmuje uchwałę o połączeniu się spółdzielni. Do tego jednak w tym roku nie dochodzi, mimo spotkania konsultacyjnego Rad i Zarządów Płockiej i Międzyzakładowej Spółdzielni Mieszkaniowych. Na naradzie 2 kwietnia 1965 roku władze administracyjno-polityczne podtrzymują decyzję o połączeniu spółdzielni ustalając jako datę tej reorganizacji 31 grudnia tegoż roku. Kolejnymi etapami przekonywania głównie działaczy i członków Międzyzakładowej Spółdzielni Mieszkaniowej były spotkania z władzami miasta 7 września 1965 roku. Wreszcie 18 grudnia 1965 Zebrania Przedstawicieli odbyte w świetlicy PSS „Zgoda” przy ul. Sienkiewicza dokonują połączeń spółdzielni. Temu zebraniu przewodniczyli Bronisław Sokołowski i Antoni Lewandowski.

22 grudnia Rada nowej Płockiej Spółdzielni Mieszkaniowej powierza obowiązki w zarządzie zjednoczonej spółdzielni: przewodniczącemu — Zbigniewowi Hibnerowi, członków — Tadeuszowi Mechlińskiemu, Henrykowi Wiśniewskiemu, Zdzisławowi Ostrowskiemu i Janowi Szelağowskiemu.

W momencie łączenia obu spółdzielni zasoby Międzyzakładowej SM liczyły 15 budynków o 370 mieszkaniach oraz 1.072 izbach o łącznej powierzchni użytkowej 15.370,8 m². Zmiany te Sąd Powiatowy w Płocku odnotowuje w rejestrze sądowym w dniu 2 marca 1966 roku.

Tak więc od 1966 roku spółdzielczość mieszkaniowa w Płocku rozwija się w oparciu o Płocką Spółdzielnię Mieszkaniową.

Z R Ő D Ł A :

Materiały z Walnych Zgromadzeń

- Płockiej Spółdzielni Mieszkaniowej z lat 1958—1966,
- Robotniczej Spółdzielni Mieszkaniowej przy Fabryce Maszyn Żniwnych,
- Międzyzakładowej Spółdzielni Mieszkaniowej w Płocku z lat 1962—1966.

Rejestry Sądowe:

- RS VIII 537 Robotniczej Spółdzielni Mieszkaniowej przy Fabryce Maszyn Żniwnych w Płocku i Międzyzakładowej Spółdzielni Mieszkaniowej w Płocku.
- RS VIII 538 Płockiej Spółdzielni Mieszkaniowej — Sprawozdawczość w/w Spółdzielni z lat 1958 — 1965,
- Statuty Spółdzielni j.w.