

Janiak, Kazimierz

Województwo płockie w roku XXXV-lecia Polskiej Rzeczypospolitej Ludowej

Notatki Płockie 24/3-100, 6-10

1979

Artykuł został zdigitalizowany i opracowany do udostępnienia w internecie przez Muzeum Historii Polski w ramach prac podejmowanych na rzecz zapewnienia otwartego, powszechnego i trwałego dostępu do polskiego dorobku naukowego i kulturalnego. Artykuł jest umieszczony w kolekcji cyfrowej bazhum.muzhp.pl, gromadzącej zawartość polskich czasopism humanistycznych i społecznych oraz w kolekcji mazowieckich czasopism regionalnych mazowsze.hist.pl.

Tekst jest udostępniony do wykorzystania w ramach dozwolonego użytku.

Województwo płockie w roku XXXV-lecia Polskiej Rzeczypospolitej Ludowej

Obchodzimy w bieżącym roku Jubileusz Polski Ludowej. Przed 35 laty zasadnicze postulaty nowego ustroju proklamowane zostały w Manifeście Polskiego Komitetu Wyzwolenia Narodowego, wydanym 22 lipca 1944 r. Manifest wzywał naród do toczącej się jeszcze walki o wyzwolenie kraju oraz formułował podstawowe założenia programu rewolucyjnych przeobrażeń i zasad działania ludowego państwa. Stworzył zręby państwa nowego typu, których słuszności i epokowego znaczenia dowiodły przemiany dokonane w ciągu 35 lat.

Jest podstawową prawdą, że w okresie tym pod kierownictwem partii, trudem klasy robotniczej i wysiłkiem całego narodu zbudowaliśmy Polskę inną od tej, którą odziedzyczyliśmy w chwili wyzwolenia — Polskę socjalistyczną.

Wojna i okupacja wyrządziły narodowi polskiemu ogromne i tragiczne straty. Hitlerizm stworzył obozy koncentracyjne, niósł zagładę całemu narodowi, niszczył naszą kulturę, oświatę i naukę, dewastował gospodarke. W latach wojny straciliśmy miliony obywateli, ponieśliśmy olbrzymie straty w majątku narodowym.

Przed trzydziestu pięciu laty podjęliśmy ogromny wysiłek najpierw odbudowy, a następnie dynamicznego rozwoju kraju.

W ówczesnych warunkach było to zadanie niezwykle trudne. Skala zniszczeń wojennych była ogromna i przekraczała wielokrotnie rozmiary strat, jakie poniosły inne kraje Europy, poza ZSRR.

Równocześnie dawały o sobie znać wszystkie konsekwencje dziedzictwa przeszłości. Polska międzywojenna była bowiem krajem o przewadze zacofanego rolnictwa, o słabo rozwiniętym i zdominowanym przez kapitał zagraniczny przemyśle i transporcie, o chronicznym bezrobociu i przeludnionej wsi.

Okres trzydziestopięciolecia zmienił tę sytuację całkowicie. Kraj nasz wyrwał się z kręgu zacofania i przekształcił się w silny kraj przemysłowy.

Rozwój gospodarki i praktyka minionego okresu w całej pełni potwierdziły słuszność generalnej polityki naszej partii, polityki socjalistycznego uprzemysłowienia, opartego na rozwoju własnej bazy paliwowo-energetycznej i surowcowej oraz wszechstronnym rozwoju struktury naszego przemysłu.



11 września 1976. Pierwszy Sekretarz KC PZPR Edward Gierek i Prezes Rady Ministrów Piotr Jaroszewicz oraz towarzyszące im osoby w Fabryce Maszyn Zniwnych w Płocku w przeddzień Ogólnopolskiego Święta Plonów — Centralnych Dożynek.

Minione trzydziestopięćciecie w całej pełni potwierdziło również słuszność założenia polityki społeczno-gospodarczej, a mianowicie oparcia rozwoju kraju przede wszystkim na wewnętrznych zasobach i środkach.

*

Na obecne znaczenie i siłę naszej Ojczyzny — Polski Ludowej — złożyła się praca wszystkich obywateli, każdej Polki każdego Polaka, mieszkańców miast i wsi, robotników, rolników, naukowców, inżynierów, lekarzy i nauczycieli. Złożył się wysiłek wszystkich województw, miast i gmin, w tym i województwa płockiego.

Województwo płockie utworzone zostało 1 czerwca 1975 roku na mocy ustawy Sejmu PRL. W obecnych jego granicach administracyjnych znalazły się ziemie wchodzące poprzednio do województw łódzkiego i warszawskiego. Posiadamy wiele ośrodków, które swą przeszłością historyczną, tradycjami i dorobkiem kulturalnym mocno osadzone są w tysiącletniej historii naszej państwowości. Tereny te przez całe wieki były widownią wydarzeń o doniosłości w skali całego państwa polskiego.

Pod względem gospodarczym jednak obszar obecnego województwa płockiego do roku 1945 nie był dostatecznie rozwinięty.

Dopiero w okresie Polski Ludowej staje się on terenem nowych rozwiązań gospodarczych, stawiających go w rzędzie rejonów o dużym znaczeniu dla polskiego przemysłu, budownictwa i rolnictwa a także nauki, kultury i oświaty.

Polityka harmonijnego rozwoju całego kraju i na tych terenach spowodowała dynamiczny wzrost potencjału gospodarczego.

Zbudowano tu przede wszystkim nowoczesny przemysł — zdecydowana większość zakładów przemysłowych, to zakłady wybudowane po roku 1945, a fabryki wcześniej istniejące zostały rozbudowane i zmodernizowane. Wartość rocznej produkcji przemysłowej przekracza dziś kwotę 84 mld złotych.

Powstał na terenie województwa prężny potencjał budowlany, pracujący tak na potrzeby naszego regionu, jak i innych województw. W ciągu roku potencjał ten jest w stanie wykonać roboty za ponad 7 mld złotych.

Nastąpił wszechstronny rozwój rolnictwa, wzrosła wydatnie jego towarowość, zmieniło się oblicze gospodarcze i społeczne wsi. Ośrodki gminne zostały wyposażone w placówki usługowe i socjalne.

Miasta dynamicznie się rozwijały, powstały nowe dzielnice mieszkaniowe oraz sieć nowoczesnej infrastruktury komunalnej.

Rozbudowana została wielokrotnie baza oświaty, kultury, ochrony zdrowia, sportu i wypoczynku.

Szczególnie intensywny i dynamiczny rozwój województwa, tak jak całego kraju, nastąpił w latach siedemdziesiątych.

Dla przykładu:

W ciągu ostatnich 3 lat istnienia województwa poziom produkcji przemysłowej wzrósł o 33%, produkcji budowlanej o 23%, w tym ilość oddanych mieszkań o 70%.

Ta pomyślna realizacja programu VI i VII Zjazdu powoduje, iż wzniesiliśmy się na nowy, wyższy poziom rozwoju we wszystkich dziedzinach życia.

*

Województwo płockie obejmuje dziś łącznie ponad pięć tysięcy kilometrów kwadratowych powierzchni oraz liczy blisko pół miliona mieszkańców. Składa się z pięćdziesięciu jednostek administracyjnych szczebla podstawowego, to znaczy 6 miast, 3 miasto-gmin oraz 41 gmin.

Potencjał społeczno-gospodarczy województwa odgrywa poważną rolę w całym kraju. Sam Płock określony jest mianem stolicy polskiej petrochemii. Mazowieckie Zakłady Rafineryjne i Petrochemiczne są największym zakładem chemicznym w kraju, pokrywającym w 80 procentach zapotrzebowanie gospodarki narodowej na paliwa płynne. Zakład, którego budowę przy pomocy Związku Radzieckiego rozpoczęto przed 20 laty, przerobił w ubiegłym roku 100 milionową tonę ropy.

Obok przemysłu petrochemicznego na terenie województwa zlokalizowanych jest szereg innych ważnych dla gospodarki krajowej zakładów przemysłu elektromaszynowego, lekkiego i spożywczego.

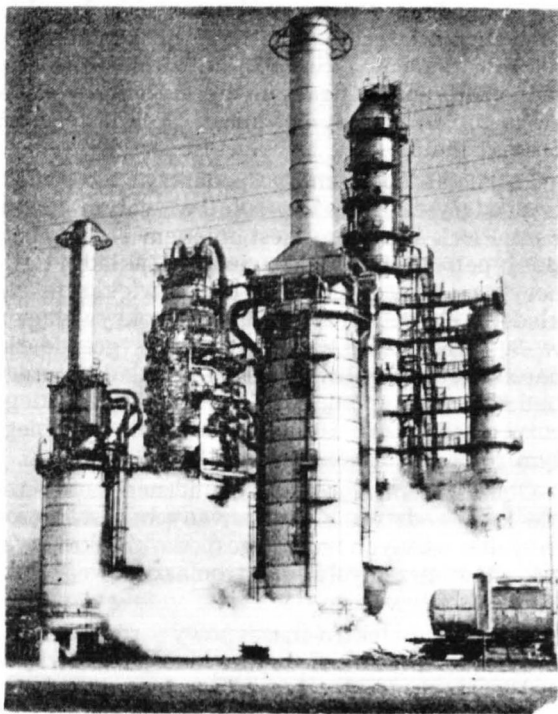
Przemysł elektro-maszynowy reprezentują przede wszystkim: Fabryka Maszyn Żniwnych w Płocku, będąca jedynym producentem kombajnów zbożowych w kraju, Fabryka Maszyn Rolniczych w Kutnie, Zakłady Wytwórcze Maszyn Elektrycznych i Transformatorów w Żychlinie, Zakłady Podzespołów Radiowych w Kutnie i Zakłady Sprzętu Oświetleniowego w Gostyninie. Z innych czołowych zakładów przemysłowych województwa płockiego należy wymienić: Zakłady Metalurgiczne w Kutnie i Kutnowskie Zakłady Farmaceutyczne „Polfa”, Stocznię Rzeczną i Zakłady Przemysłu Dzwierskiego „Cotex” w Płocku oraz Łęczyckie Zakłady Górnicze. Przemysł spożywczy, rozsiany po całym województwie, rozwiniął się w oparciu o miejscowe, wysoko towarowe rolnictwo.

Ponadto działalność produkcyjną prowadzi znaczna ilość wyspecjalizowanych przedsiębiorstw branży budowlano-montażowej, transportowej, handlowo-usługowej oraz rolniczej. Do najważniejszych zaliczamy: PBP „Petrobudowę”, PRTiA „Izokor-Instal”, PPRM „Mosty”, „Mostostal”, Płocki Kombinat Budowlany, „Gosbud” w Gostyninie, Browar w Sierpcu,

Zakłady Mięsne, Zakłady Przemysłu Owocowo-Warzywnego i Zakłady Drobiarskie w Płocku.

Zdecydowana większość mieszkańców utrzymuje się ze źródeł poza rolniczych, co świadczy o przemysłowo-rolniczym charakterze województwa oraz określa generalne kierunki jego dalszego rozwoju. Głównym czynnikiem, który zmienił charakter społeczno-gospodarczy województwa, były duże nakłady inwestycyjne oraz zmiany w ich strukturze rzeczowej. Zmiany nastąpiły również w strukturze gałęziowej inwestycji, prowadząc do znacznego poszerzenia potencjału wytwórczego.

Dzięki przemysłowi nastąpił wyraźny awans województwa płockiego. Przejawia się on nie



Fragment instalacji Mazowieckich Zakładów Rafineryjnych i Petrochemicznych — giganta polskiej chemii. Zakłady przerabiają około 13 mln ton ropy naftowej rocznie. Na ich budowę wydatkowano w latach 1960—1978 około 40 miliardów zł.

tylko we wzroście produkcji towarowej i zatrudnieniu, ale przede wszystkim w zmianie warunków życia jego mieszkańców.

Realizując założenia manewru gospodarczego na froncie inwestycyjnym dokonujemy przegrupowania środków jedynie na te obiekty i kierunki, których realizacja wychodzi naprzeciw najpilniejszym potrzebom gospodarczym i społecznym. Należy do nich wzrost produkcji rynkowej, eksportowej oraz przyspieszenie tempa budownictwa mieszkaniowego.

Podejmujemy coraz skuteczniejsze działania w kierunku wydatnej poprawy jakości produkcji i lepszego dostosowania jej struktury asortymentowej do potrzeb rynku. Coraz lepsze wyniki osiągamy w poprawie efektywności

gospodarowania, a zwłaszcza wydajności pracy, obniżce kosztów wytwarzania oraz wykorzystania rezerw tkwiących w sferze organizacji i technicznego zabezpieczenia produkcji. Podejmujemy wysiłki na rzecz lepszego i pełniejszego wykorzystania własnego potencjału badawczo-naukowego, ściślejszego powiązania płockiego przemysłu z dyscyplinami badawczymi prowadzonymi przez Filię Politechniki Warszawskiej oraz zacieśnienia współpracy przemysłu z placówkami naukowo-badawczymi w dziedzinie lepszego wykorzystania posiadanej bazy i kadry.

★

Województwo płockie posiada naturalne, korzystne warunki do osiągnięcia dobrych wyników w rolnictwie. Płockie gleby są na ogół dobre, użytki rolne stanowią ponad 78 procent powierzchni województwa, z tego 67 procent to grunty orne. Uprawia się głównie pszenicę, jęczmień, żyto, buraki cukrowe oraz ziemniaki. Wzrasta poziom gospodarowania ziemią — rośnie udział sektora uspołecznionego w rolnictwie. Pracuje na terenie województwa 15 państwowych gospodarstw rolnych a liczba rolniczych spółdzielni produkcyjnych wzrosła z 28 w 1975 roku do 54 w 1979.

W produkcji zwierzęcej na pierwsze miejsce wysuwa się hodowla bydła. Drugą bardzo ważną dziedziną jest hodowla trzody chlewnej.

Dalszy rozwój rolnictwa stanowi w tej chwili jeden z najistotniejszych problemów. Polityka rolna stwarza sprzyjające warunki dla dalszego wzrostu towarowości wszystkich sektorów naszego rolnictwa. Szczególnie korzystne warunki rozwoju zapewniono gospodarstwom państwowym i spółdzielczym oraz specjalistycznym gospodarstwom indywidualnym, których ilość i jakość wzrasta w ostatnich latach. Nadano właściwą rangę oraz stworzono niezbędne warunki dalszej aktywizacji kółek rolniczych, spółdzielczości wiejskiej, instytucji i przedsiębiorstw pracujących na rzecz rolnictwa i gospodarki żywnościowej.

Wzrasta zamożność wsi i ludności rolniczej. Zacierają się różnice pomiędzy poziomem życia ludności wiejskiej i miejskiej. Wkraczająca coraz pełniej mechanizacja i chemizacja czyni pracę rolnika lżejszą, wydatniejszą, chociaż wciąż jest to jeszcze praca niełatwa.

Niekorzystne warunki klimatyczne w ostatnich latach pomniejszyły w rolnictwie efekty gospodarowania. Liczymy jednak, że zarówno w bieżącym roku jak i w latach następnych założone plany rolnicy nasi zrealizują pomysłnie.

★

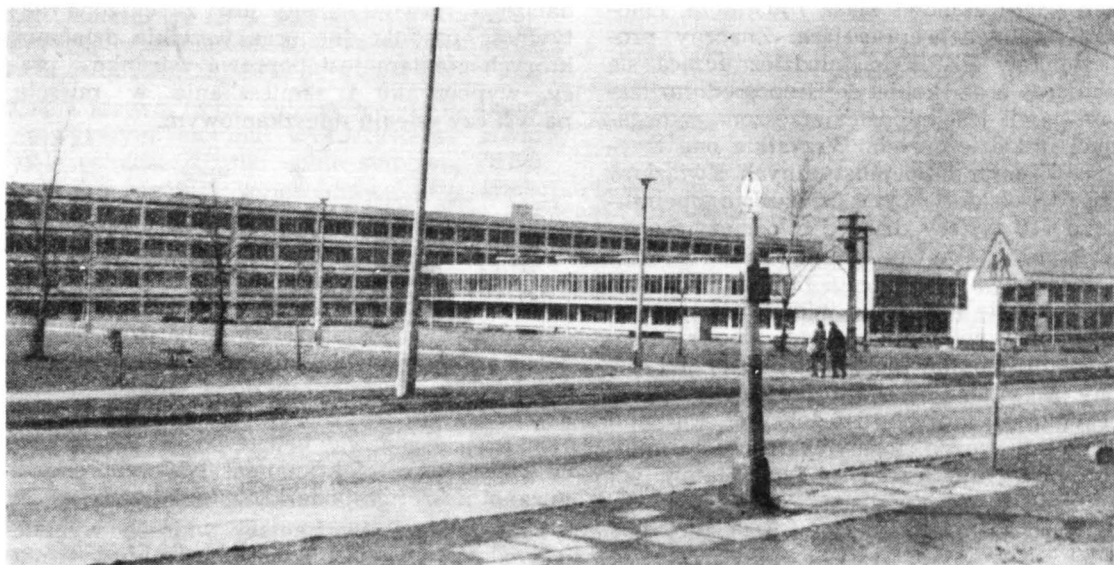
Województwo płockie, zwłaszcza zaś jego stolica, tysiącletni Płock, posiada ogromne tradycje kulturalne. W okresie Polski Ludowej

zdołano, dzięki dużym nakładom sił i środków, wydatnie rozbudować bazę kultury. Funkcjonuje wiele placówek służących szerokiemu upowszechnianiu kultury, a więc: domy kultury, dobrze rozwinięta sieć bibliotek oraz sieć kin i świetlic. Kilkakrotnie wzrosła po 1975 roku ilość gminnych ośrodków kultury, będących faktycznymi organizatorami i koordynatorami działalności kulturalnej na wsi. Do najważniejszych sukcesów ostatnich lat zaliczyć należy powstanie placówek o charakterze wybitnie kulturotwórczym, jak Teatr Płocki i Płocka Orkiestra Kameralna, rozwój szkół muzycznych i prasy lokalnej. Aktywnie działa powołane w 1820 roku Towarzystwo Naukowe Płockie prowadzące szeroko zakrojoną działalność naukową i popularyzatorską.

oraz całą bogatą spuściznę kultury ludowej tej ziemi.

Z kulturą ściśle związana jest oświata oparta także na wielowiekowych tradycjach i bogatej przeszłości, zwłaszcza w Płocku. W roku przysłym obchodzić będziemy 800-lecie istnienia najstarszej szkoły — Liceum Ogólnokształcącego im. St. Małachowskiego.

Województwo posiada dobrze rozwiniętą sieć szkół podstawowych, przeobrażanych obecnie w 10-letnią powszechną szkołę średnią oraz liczne szkoły zawodowe i ogólnokształcące. Każdy absolwent szkoły podstawowej znajduje już od szeregu lat miejsce w szkole ponadpodstawowej na wielu atrakcyjnych kierunkach. Szczególnie wyraźny postęp uczyniono dla szkolnictwa na wsi. Niemal we



Politechnika Warszawska — Filia w Płocku. Główny gmach dydaktyczny wybudowany w latach 1971—73 przy udziale finansowym Mazowieckich Zakładów Rafineryjnych i Petrochemicznych.

Muzeum Mazowieckie, wyróżnia się ciekawymi formami upowszechniania kultury i sztuki, szczególnie wśród młodzieży szkolnej i załóg płockich zakładów pracy. Na terenie województwa działa kilkanaście regionalnych stowarzyszeń społeczno-kulturalnych grupujących najbardziej oddanych i aktywnych przedstawicieli swoich środowisk. Wśród imprez figurujących w kalendarzu krajowym od trzynastu już lat zapisany jest Ogólnopolski Festiwal Folkloru i Sztuki Ludowej.

Istnieją więc warunki po temu, aby wzmocnić rolę kultury w kształtowaniu osobowości człowieka, jego postaw ideowych. Województwo płockie posiada, będąc już w stadium realizacji, program rozwoju kultury do roku 1990. Bierze on za punkt wyjścia nie tylko poważny dorobek w okresie Polski Ludowej, ale również bogate, wiekowe tradycje postępowych ruchów rewolucyjnych, dokonania kulturalne i intelektualne, obrzędy i obyczaje

wszystkich gminach istnieją już zbiorcze szkoły gminne oraz rozwiązywane jest szereg innych problemów jak dowóz dzieci i dożywianie, ale najważniejsze to wzrost poziomu dydaktycznego i wychowawczego w pracy szkół wiejskich. Sto procent dzieci w wieku lat sześciu obejmuje się obecnie działalnością przedszkoli i ognisk przedszkolnych.

Z roku na rok coraz większa liczba dzieci i młodzieży uczestniczy w aktywnych i atrakcyjnych formach wypoczynku zarówno w okresie lata jak i zimy.

Od roku 1967 funkcjonuje w Płocku wyższa uczelnia — Filia Politechniki Warszawskiej. Kształci ona ponad 1.500 studentów na trzech kierunkach — mechanicznym, budowlanym i chemicznym. W bieżącym roku akademickim jej mury opuścił tysięczny absolwent. Ponad 70 procent wykształconych na naszej uczelni inżynierów zatrudnionych jest w zakładach i przedsiębiorstwach Płocka

i województwa. Systematycznie również poprawia się baza dydaktyczna, badawcza i socjalna Filii i co nie mniej ważne — ilość i ranga własnej kadry naukowej.

*

Dotychczasowy rozwój województwa płockiego wykazał, że region ten zrobił ogromny krok naprzód w okresie 35-lecia. Szczególnie brzemiennie w skutkach okazały się decyzje VI i VII Zjazdu PZPR. Realizowane są one, podobnie jak w całym kraju, pod kierunkiem wojewódzkiej organizacji partyjnej. Szeregi partii w województwie płockim liczą blisko 43 tysiące członków i kandydatów, ludzi światłych, zaangażowanych, całym sercem oddanych socjalistycznej Ojczyźnie.

Trzon partii stanowi klasa robotnicza, chłopi oraz inteligencja pracująca. Znaczny procent członków PZPR to młodzież ucząca się i pracująca oraz kobiety. Bezpośrednim zapleczem partii jest młodzież zrzeszona w organizacjach młodzieżowych. Wszystkie one zrzeszone w Federacji Socjalistycznych Związków Młodzieży Polskiej swym działaniem obejmują blisko 110 tysięcy dzieci i młodzieży. Szczególnie liczną i aktywną grupę stanowi Związek Harcerstwa Polskiego. Młodzież nasza na swym koncie ma liczne inicjatywy społeczne i produkcyjne, m.in. na rzecz przyspieszenia rozwoju budownictwa mieszkaniowego, ochrony zabytków, rozwoju bazy rekreacyjno-wypoczynkowej. Szeroko i z dobrymi skutkami rozwijają się różne formy patronatów młodzieży nad nowoczesnymi obiektami jak i przebiegiem procesów wychowawczych, oświatowych i kulturalnych.

*

Rok bieżący upływa w naszym kraju pod znakiem kilku doniosłych rocznic i wydarzeń. Obchodzić będziemy uroczyście 35 rocznicę powstania Polski Ludowej a we wrześniu

40 rocznicę napaści Niemiec hitlerowskich na Polskę. Trwają również obchody Międzynarodowego Roku Dziecka. Rocznicie skłaniają każdego Polaka do refleksji nad naukami płynącymi z przeszłości. Chodzi także o to, aby równocześnie myśleć o zadaniach służących budowaniu przyszłości. W trakcie obchodów i uroczystości pogłębiamy poprzez wielorakie formy i metody działania ideowo-wychowawczego uczucia patriotyzmu i internacjonalizmu, poszerzamy naszą wiedzę o przebytej drodze, znajdując przy tym pogłębione motywy do nowych, trudnych i ambitnych przedsięwzięć, jakie nas oczekują.

Rocznicę i obchody stwarzają z drugiej strony okazję do pobudzenia aktywności i inicjatywy. Jedną z najlepszych form zwiększenia wkładu wszystkich ludzi pracy w dzieło dalszego rozwoju kraju jest zwiększona aktywność produkcyjna oraz wszelkie działania, których efektem jest poprawa warunków pracy, wypoczynku i zamieszkania w mieście, na wsi czy osiedlu mieszkaniowym.

*

Obecnie, kiedy w wyniku dotychczasowego rozwoju rozwiązaliśmy już zadanie zbudowania silnej gospodarki i zgromadziliśmy odpowiednie zasoby do jej dalszego rozwoju, kluczową sprawą staje się coraz bardziej gospodarne, efektywne i racjonalne ich wykorzystanie. Tak więc o przyszłości i dalszym rozwoju naszego kraju, a w tym i województwa płockiego, decydować będzie jakość naszej pracy i postęp w efektywności społeczno-ekonomicznej naszej gospodarki.

Dlatego za najważniejszy wniosek wynikający z dotychczasowego rozwoju należy uznać stwierdzenie, że budowanie silnej, zasobnej Polski, bardziej gospodarne wykorzystanie jej potencjału ludzkiego i zasobów jest i będzie, podobnie jak w przeszłości, najlepszym gwarantem naszego bezpieczeństwa i pomyślnego rozwoju.

