

Rybak, Henryk

Rozwój społeczno-gospodarczy Płocka w 35-lecie PRL

Notatki Płockie 24/3-100, 17-24

1979

Artykuł został zdigitalizowany i opracowany do udostępnienia w internecie przez Muzeum Historii Polski w ramach prac podejmowanych na rzecz zapewnienia otwartego, powszechnego i trwałego dostępu do polskiego dorobku naukowego i kulturalnego. Artykuł jest umieszczony w kolekcji cyfrowej bazhum.muzhp.pl, gromadzącej zawartość polskich czasopism humanistycznych i społecznych oraz w kolekcji mazowieckich czasopism regionalnych mazowsze.hist.pl.

Tekst jest udostępniony do wykorzystania w ramach dozwolonego użytku.

Rozwój społeczno-gospodarczy Płocka w 35-lecie PRL

Płock — najstarsze miasto Mazowsza, jedno z najstarszych miast w kraju — w swej tysiącletniej historii odgrywał ważną rolę jako wpływowy ośrodek polityczny, administracyjny i kulturalny. Największy rozwój i szczególnie rangę osiągnął w trzydziestopięcioleciu powojennym w Polsce Ludowej.

Okres ten składa się z kilku etapów o różnych tendencjach rozwojowych. Lata 1945—1949 to okres przywracania stabilizacji gospodarczej i likwidacji skutków wojny. Lata te łącznie z następnym 10-leciem do roku 1960 cechuje odbudowa i rekonstrukcja przemysłu jako podstawy egzystencji miasta w oparciu o dawne i nowe zakłady wytwórcze. Przełomowy rok 1960 utrwalił rolę przemysłu jako głównego czynnika rozwoju miasta, przynosząc realizację decyzji o budowie Mazowieckich Zakładów Rafineryjnych i Petrochemicznych.

Lata 1960—1970 są okresem szczególnie głębokich i rozległych przemian przestrzennych, społeczno-ekonomicznych i kulturalnych w toku których przekształcał się charakter i zmieniała ranga miasta.

Dalszy rozwój Płocka w latach siedemdziesiątych można określić jako wielostronne dążenie, zarówno w zamierzeniach jak i w realizacji, do wyrównywania dysproporcji okresu poprzedniego, w którym dominacja przemysłu zaciążyła na rozwoju innych funkcji miasta. W tym to okresie następuje stopniowe wyrównywanie opóźnień inwestycyjnych w zakresie budownictwa mieszkaniowego, usług, zdrowia, oświaty, kultury i rekreacji co wpływa na usprawnienie funkcjonowania organizmu miejskiego a także na podnoszenie się standardu życiowego ludności. Opracowana też w tym okresie ogólna koncepcja rozwoju miasta przewidująca dalsze zwiększenie jego terytorium i wzrost liczby mieszkańców w perspektywie do ok. 300 tys. ludności stawia określone zadania, a w realizacji ich ważne znaczenie ma fakt osiągnięcia przez Płock statusu miasta wojewódzkiego.

Każdy z wymienionych okresów rozwoju w 35-leciu cechowała określona specyfika, określone trudności i osiągnięcia, które złożyły się na kształt współczesnego Płocka.

1945—1949 — okres przywracania stabilizacji gospodarczej i likwidacji skutków wojny.

Po pięcioletniej okupacji Płock wracał do życia z bilansem międzywojennej stagnacji gospodarczej i wojennych zniszczeń.

Straty materialne jakie poniósł Płock w okresie II wojny światowej były stosunkowo niewielkie — aczkolwiek okupant zamierzał dokonać aktu totalnego zniszczenia. Mimo niezrealizowania tych planów niektóre ważne dla miasta obiekty przestały istnieć. Zburzono mosty na Wiśle, dworzec kolejowy, ośrodek zdrowia, koszary. Najdotkliwsze straty poniosła jednak ludność. W wyniku polityki eksterminacyjnej zginęło ponad 11 tys. osób, tj. 34% ogółu mieszkańców Płocka.

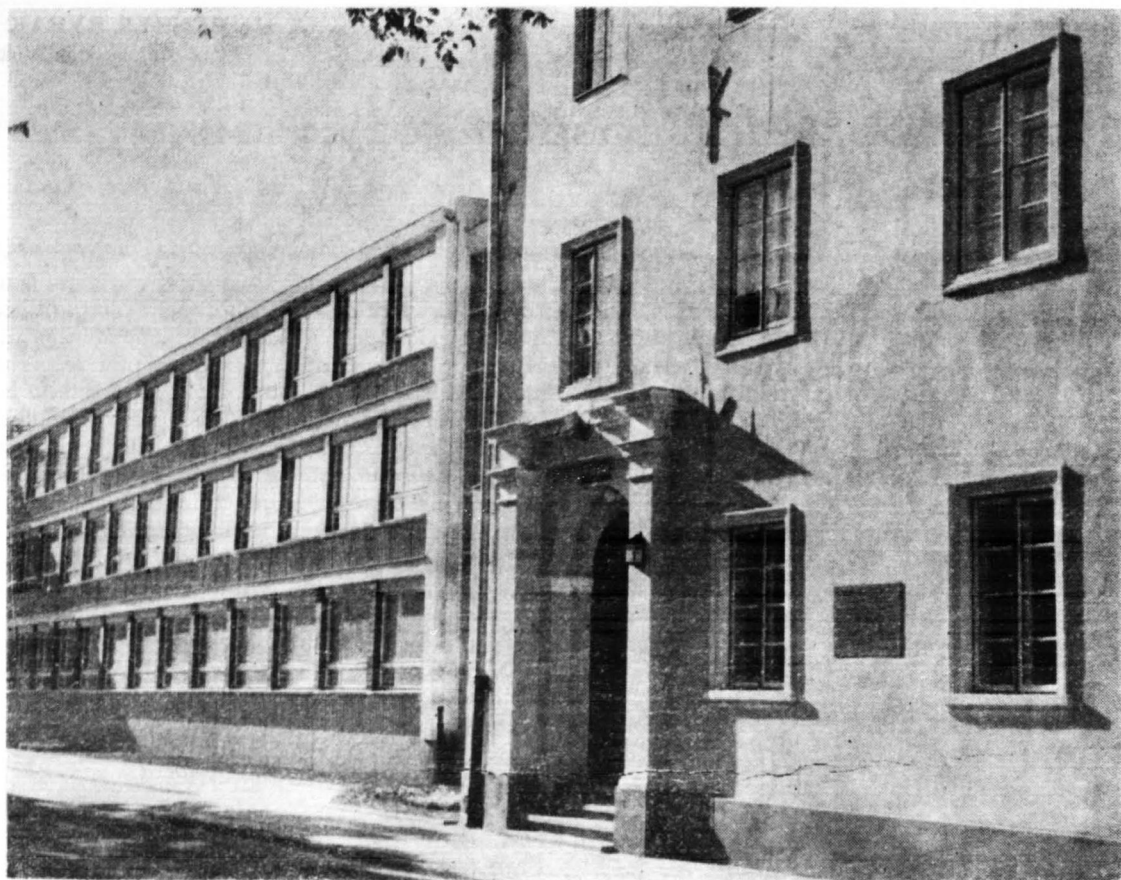
Podstawowym po wyzwoleniu zadaniem nowej władzy ludowej było tworzenie podwalin ustroju sprawiedliwości społecznej, zabezpieczenie żywności, spokoju i bezpieczeństwa.

Miejska Rada Narodowa w Płocku rozpoczęła swą pierwszą — konspiracyjną jeszcze — działalność w dniu 3.08.1944 r., zaś 21.02.1945 r. — po nadejściu odpowiednich przepisów i wytycznych — ukonstytuowała się władze miejskie. Przewodniczącym MRN został Stefan Pernej, urząd prezydenta powierzono Franciszkowi Kozłowskiemu.

Trudna sytuacja gospodarcza i brak środków finansowych nie sprzyjały realizacji najniezbędniejszych nawet przedsięwzięć i wymagały od nowo wybranych władz wyjątkowych umiejętności i zaangażowania.

Mimo niekorzystnego startu — już w pierwszych dniach po wyzwoleniu uruchomiono elektrownię i wodociągi miejskie, robotnicy przejęli opuszczone zakłady pracy i uruchomili produkcję. W wyniku tych działań rozpoczęły pracę warsztaty późniejszej Stoczni Rzecznej i Cukrownia w Borowiczkach, utworzono spółdzielnię malarzy „Tęcza” i szewców — „Przyszłość”, reaktywowano Spółdzielnię Spożywców „Zgoda”. W tym też okresie rozpoczęła produkcję Fabryka Narzędzi Rolniczych, której wyroby przyczyniły się niewątpliwie do odbudowy rolnictwa — nie tylko płockiego — zaopatrując je w niezbędne w owym okresie plugi, wialnie, młocarnie. W roku 1948 funkcjonują już Zakłady Chemiczne i Drzewne. Podjęta działalność gospodarcza gwarantowała systematyczną poprawę sytuacji finansowej miasta. Równowagę budżetową osiągnięto w r. 1949 zapewniając dochody i umożliwiając wydatki w wysokości 115 mln zł.

Nowo powołane władze miejskie — od najwcześniejszego po wyzwoleniu okresu — jako jedno z ważniejszych zadań przyjęły uruchamianie placówek oświatowych. Jako pierwsza — już w styczniu 1945 roku — uruchomiona została szkoła podstawowa Nr 1, 18 lutego



Fronton najstarszej szkoły polskiej — Liceum im. Marszałka Stanisława Małachowskiego — która obchodzić będzie w 1980 roku 800-lecie swego istnienia. Tu w 1820 roku założono Towarzystwo Naukowe przy Szkole Wojewódzkiej Płockiej.

otwarto Gimnazjum i Liceum im. St. Małachowskiego, a w kilkanaście tygodni później — Gimnazjum i Liceum im. Wł. Jagielly. Podjęła też pracę Szkoła Rolnicza i Handlowa.

Zgodnie z potrzebami nowo uruchamianego przemysłu organizuje się szkolnictwo zawodowe.

Następuje systematyczny wzrost aktywności zawodowej, a ludność Płocka, której liczba w 1945 roku nie przekraczała 22 tys., w roku 1950 osiągnęła stan sprzed wojny tj. 33 tys. obywateli.

Stopniowo uruchamia się wszystkie dziedziny życia społeczno-gospodarczego. Powstają pierwsze inwestycje komunalne i mieszkaniowe, aktywizuje się działalność kulturalna. Od roku 1948 funkcjonuje nowy dworzec autobusowy, wznoszone są wielorodzinne budynki mieszkalne (w latach 1946—1949 — 568 izb), czynne jest kino „Przedwiośnie”, powstaje (w r. 1946) Dom Harcerza pod kierownictwem druha Wacława Milke, aktywną pracę twórczą prowadzi Towarzystwo Naukowe Płockie.

Kończy się okres przywracania stabilizacji w mieście, powstają nowe warunki społeczno-gospodarcze jego rozwoju.

1950—1960 — okres odbudowy i rekonstrukcji

Po okresie usuwania skutków wojny i zagospodarowania posiadanej bazy — zrodziła się w Płocku pilna konieczność dalszej aktywizacji, a zapewnić ją mogły tylko nowe inwestycje.

Plan 6-letni (1950—1955) przewidywał w pierwszej swej wersji intensywną industrializację miasta. Zakłada w nim nie tylko rozbudowę posiadanego potencjału lecz również powstanie nowych gałęzi przemysłu — planowano budowę kombinatu gumowego i gazowni. Te niezmiernie ważne zadania — stanowiące pierwszą liczącą się szansę rozwoju Płocka — skreślono jednak z planu podobnie jak 28 innych inwestycji w byłym województwie warszawskim. W tej sytuacji uprzedmyślanie Płocka skoncentrowało się na rozbudowie istniejących już niewielkich fabryk i baz remontowo-budowlanych. W kierunkach inwestycji płockich dominował przemysł, na rozwój którego przeznaczono w latach 1950—60 blisko 500 mln zł, czyli ponad 60% ogółu poniesionych nakładów. Rozbudowano i zmodernizowano Fabrykę Maszyn Żniwnych, Płocką Stocznnię Rzeczną, Zakłady Mięsne i Jajczarsko-Drobiarskie, rozpoczęto rozbudowę Zakładów Stolarki Budowlanej. W struk-

turze gałęziowej przeważał przemysł rolnospożywczy opierający się na dobrze rozwiniętej bazie rolnictwa oraz przemysł metalowy.

Płock — dotychczasowy ośrodek administracji i szkolnictwa zaczął przekształcać się w miasto usługowo-przemysłowe. W wyniku prowadzonej działalności inwestycyjnej uzyskano poważny wzrost zatrudnienia (z 3,6 tys. w r. 1950 do 6,7 tys. w 1960 r.) i produkcji w przemyśle (z 425 mln zł w 1950 r. do 1.498 mln zł w r. 1960). Płock zapewniał już województwu warszawskiemu 10% udział w ogólnej wartości produkcji i 20% wartości eksportu. Z siedmiu zakładów wysyłano wyroby do 17 krajów świata. Następował systematyczny wzrost aktywności zawodowej, zwłaszcza w gospodarce uspołecznionej. Rosnącemu potencjałowi gospodarczemu nie towarzyszył jednak — w pierwszych latach powojennych — równoczesny rozwój budownictwa mieszkaniowego i komunalnego. Niezwykle trudno było również dokonać niezbędnej odbudowy i remontów budynków mieszkalnych o potrzebie których najwymowniej świadczy fakt, że w roku 1950 aż 94% izb w śródmieściu Płocka pochodziło sprzed r. 1918, a przeciętny wiek budynków przekracza 100 lat. Mimo wybudowania w latach 1950—60 4.901 izb — 10% ogólnej ilości mieszkań stanowiły jeszcze piwnice, sutereny, drewniane baraki oraz domy będące — z uwagi na zły stan techniczny — poważnym zagrożeniem dla żyjących w nich ludzi. Efekty nowego budownictwa — znacznie niższe od średnich wskaźników w województwie i w kraju — nie mogły więc zapewnić odczuwalnej poprawy. Niewielkie 1—2 izbowe lokale, które stanowiły aż 63% ogółu mieszkań, były nadmiernie zagęszczone (średnio 1,8 osoby na 1 izbę), a warunki sanitarne nie spełniały często nawet podstawowych wymogów. Wiele mieszkań nie posiadało jeszcze wody i kanalizacji, nie istniała gazyfikacja. Aczkolwiek realizowano już dość intensywnie budowę urządzeń komunalnych, ulepszano drogi i ulice, remontowano coraz więcej mieszkań i innych obiektów — skala potrzeb była ciągle niewspółmiernie większa od możliwości ich zaspokojenia.

Tak więc zarówno problemy mieszkaniowe jak i komunalne były w latach 1950—1960 poważną barierą w zapewnieniu poprawy warunków bytowych mieszkańcom Płocka. Korzystniejsza natomiast sytuacja wytworzyła się w sferze usług dla ludności. Od r. 1950 datuje się początek Miejskiej Komunikacji Samochodowej, rozwija się PKS. Dzięki nowej centrali telefonicznej wzrasta ilość abonentów, usprawnione zostają połączenia. Znaczny postęp uzyskano w płockim handlu i gastronomii. Uruchomiono 85 punktów sprzedaży, 8 zakładów gastronomicznych, sześciokrotnie zwiększyła się ilość miejsc konsumenckich, a najważniejszą inwestycją w tej dziedzinie było wybudowanie Powszechnego Domu Towarowego przy ul. Tumskiej. Rozwój handlu,

usług i gastronomii dokonywał się jednak głównie drogą pozainwestycyjną — poprzez adaptacje i remonty niewielkich lokali, co nie stanowiło korzystnej bazy dla późniejszego dynamicznego wzrostu społeczno-gospodarczego.

Niedoinwestowane były również inne nieprzemysłowe dziedziny życia, zwłaszcza oświata, zdrowie i kultura. W latach 1950—1960 wybudowano jedną tylko szkołę podstawową i jedną zawodową oraz rozbudowano L.O. Wł. Jagiełły i Technikum Mechanizacji Rolnictwa, a mimo to rozwój placówek oświatowych był w tym okresie bardzo wyraźny. Dzięki niezwyklej wręcz aktywności płockich nauczycieli i społecznych działaczy, dzięki umiejętnej prężnej organizacji — nie tylko skutecznie zlikwidowano zaniedbania lat międzywojennych i odtworzono stan posiadania sprzed II wojny światowej, lecz umożliwiono planowy rozwój oświaty, dostosowany do potrzeb miasta i regionu. W roku 1960 istniało już w Płocku 11 szkół podstawowych, dwa Licea Ogólnokształcące i 2 Pedagogiczne, 16 szkół zawodowych, 7 Techników, Studium Nauczycielskie, Ludowy Instytut Muzyczny oraz 9 przedszkoli.

Takich — niemal bezinwestycyjnych osiągnięć nie udało się uzyskać w dziedzinie zdrowia, a posiadana baza — 1 szpital, 1 przychodnia i 1 żłobek — pozostawała w wyraznej sprzeczności z potrzebami rozwijającego się miasta i rosnących wymagań leczniczo-sanitarnych, a także uruchomienie 7 poradni zakładowych nie było adekwatne do rozmiarów ówczesnego przemysłu, budownictwa czy handlu. Niewystarczająca baza materialna była również istotnym problemem dla płockiej kultury. I tu — podobnie jak w innych dziedzinach życia społecznego — wykorzystano wszystkie dostępne szanse i możliwości, w wyniku których kultura rozwijała się w Płocku dynamicznie i twórczo. Rozszerzyła się sieć bibliotek, świetlic, klubów środowiskowych i ogólnodostępnych, upowszechniał się amatorski ruch artystyczny, utworzona została Komisja Badań nad Powstaniem i Rozwojem m. Płocka. Z inspiracji TNP ukazał się w 1956 r. pierwszy numer kwartalnika „Notatki Płockie”, a wkrótce potem gazeta „Wiadomości płockie”.

Również w kulturze fizycznej i turystyce zaczęły dokonywać się istotniejsze przeobrażenia. W oparciu o małe organizacje sportowe powstały kluby „Masovia” i „Wisła” oraz Międzyszkolny Klub Sportowy „Jutrzenka”, a stacja wodna PTTK sprzyjała rozwojowi wioślarstwa i żeglarstwa.

Wszelkie działania jakie zrealizowano w Płocku do roku 1960, a także wielowiekowy dorobek kulturalno-oświatowy i ukształtowana baza materialna — przy równoczesnym braku dostatecznej ilości miejsc pracy — stanowiły korzystny punkt wyjścia dla lokalizacji

w Płocku dużych zakładów przemysłowych, będących podstawą radykalnych przemian społeczno-gospodarczych.

1961—1975 — okres dynamicznego rozwoju.

Historycznym dla Płocka dniem, zapoczątkowującym nowy okres gwałtownego jego rozwoju, była uchwała KERM Nr 2/59 z dnia 5.01.1959 r. o lokalizacji w Płocku Mazowieckich Zakładów Rafineryjnych i Petrochemicznych. Wywołała ona etap intensywnego inwestowania w produkcyjnych i nieprodukcyjnych działach gospodarki miejskiej. Dzięki realizacji tej decyzji Płock wkroczył na mapę gospodarczą Polski jako nowy ośrodek przemysłowy o randze krajowej. Równocześnie Rząd podjął uchwałę o inwestycjach towarzyszących budowie kombinatu, stanowiących zabezpieczenie prawidłowej jego obsługi. Stworzyła się realna i największa w dziejach Płocka szansa wzrostu ekonomicznego i społecznego.

Ta zupełnie nowa jakościowo faza rozwoju zainicjowała bardzo szerokie pole działalności inwestycyjnej — o tyle łatwiejszej od innych wielkich budów krajowych, bo posiadającej zaplecze urbanistyczne, kulturalno-oświatowe i usługowe. W latach 1961—65 w budowę i rozbudowę miasta i przemysłu zainwestowano kwotę 6.703 mln zł, czyli 11 razy więcej niż w okresie 1956—1960. Wyszło to Płock na pierwsze miejsce w kraju w zakresie wartości nakładów na 1 mieszkańca. Ponad 80% z ogólnej wartości wydatków inwestycyjnych wchłonęła budowa Kombinatu.

Te niewspółmierne do poprzednich okresów zadania inwestycyjne — przede wszystkim przemysłowe — wymagały zabezpieczenia na naszym terenie odpowiedniego potencjału wykonawczego. W tym też celu powołano szereg organizacji budowlanych, montażowych i sanitarnych. Już w styczniu 1960 r. powstało PBP „Petrobudowa”, a wkrótce potem „Mostostal”, Izokor-Instal, potencjał P.P. Ro-

bót Mostowych i Płockiego Przedsiębiorstwa Budowlanego. Niezwykle dynamiczne tempo prac wszystkich wykonawców umożliwiło uruchomienie pierwszych inwestycji i pierwszej produkcji już w r. 1964. Kolejne lata, to kolejne instalacje, to ciągle bogatszy asortyment produkcji, większa jej wartość. Już w r. 1970 jednoroczna wartość sprzedaży wyrobów rafineryjnych i petrochemicznych (22 mld zł) przekroczyła kwotę zainwestowaną w ciągu 10-lecia, a w r. 1975 była ponad dwukrotnie od niej wyższa.

MZRiP — największe przedsiębiorstwo przemysłu chemicznego w Polsce, jedyny producent surowców i półproduktów dla przemysłu tworzyw sztucznych, wpływa wyraźnie na efekty całego przemysłu uspołecznionego.

Równoległe z rozwojem Kombinatu intensywnym przeobrażeniem ulegają niemal wszystkie dziedziny życia społeczno-gospodarczego w mieście. Mnożą się inwestycje, na które wydatkuje się coraz poważniejsze kwoty. (w latach 1966—70 — 10,5 mld zł, w latach 1971—75 — 17,8 mld zł).

Jednocześnie z największym placem budowy jakim jest Kombinat rozwijają się także pozostałe gałęzie gospodarki narodowej. Rozbudowuje się FMŻ, a profil i zakres jej produkcji coraz bardziej przybliża się do potrzeb rolnictwa. Tysiące kombajnów zbożowych, Bizonów i Super-Bizonów, w tym również przystosowanych do zbiorów kukurydzy — to efekt inwestycji, modernizacji i twórczej pracy zakładowych konstruktorów. Powstały nowe obiekty Zakładów Stolarstwa Budowlanego, nowe pomieszczenia otrzymały Zakłady Owocowo-Warzywne, rozbudowały się Zakłady Mięsne. W r. 1973 na bazie Zakładów Przemysłu Terecnego uruchomiono filię FSO — Zakład Wyrobów Uszczelniających, rozwijała się spółdzielczość i rzemiosło. Nowe rozbudowane przedsiębiorstwa przemysłowe dynamicznie zwiększały swoją produkcję — rosła ranga Płocka w województwie i kraju. Warunkiem



Budynki spółdzielcze na Osiedlu „Tysiąclecia” (20 ha). W latach 1965—1971 wybudowano tu 2.535 mieszkań z 7.410 izbami dla 9.450 osób. Osiedle stanowi północną część „Nowego Centrum” miasta.

jednak rozwoju przemysłu, a także innych dziedzin gospodarki, było zaktywizowanie zawodowe miejscowej i okolicznej ludności. Proces ten dokonywał się w Płocku bardzo szybko dzięki atrakcyjności wielkiego Kombinat, warunkom placowym i socjalno-bytowym. Nastąpił silny ruch migracyjny, a jego rozmiary sięgały 75% przyrostu ludności. Do Płocka przyjeżdżali głównie ludzie młodzi, w wieku produkcyjnym co spowodowało, że wzrost zatrudnienia był w owym okresie niezwykle gwałtowny — dwukrotny w latach 1960—1970, ponad trzykrotny w latach 1960—1975. Szczególnie dynamicznie bo czterokrotnie zwiększyło się zatrudnienie w przemyśle, a zwłaszcza w MZRiP. W Płocku wytworzyła się wielkoprzemysłowa klasa robotnicza, wzrastał poziom przydatności zawodowej, znacznie zwiększyła się liczba pracowników z wyższym i średnim wykształceniem.

Intensywna migracja młodych ludzi spowodowała także wysoką dynamikę przyrostu naturalnego, którego rozmiary znacznie przekraczały średnie krajowe wskaźniki. W roku 1975 Płock zamieszkiwało już 89 tys. osób (w roku 1970 — 72 tys.) a analiza strukturalna wskazywała, że nasze miasto przekształciło się w ważny ośrodek przemysłowy o wysoko kwalifikowanych kadrach zawodowych i bardzo odmłodzonej społeczności.

Dynamizm gospodarczego rozwoju Płocka i równie szybki przyrost ludności powodowały wzrost zapotrzebowania na wszelkiego rodzaju dobra materialne i usługi, wzrastały wymagania kulturalne i oświatowe. Najpilniejsze jednak potrzeby społeczne związane były z poprawą warunków mieszkaniowych. Doceniając wagę tego problemu zintensyfikowano w Płocku rozwój budownictwa mieszkaniowego i komunalnego. W latach 1961—1970 wybudowano 24.827 izb, a w pięcioleciu 1971—75 ilość tę niemal podwojono. Powstały nowoczesne osiedla mieszkaniowe. Efektem tych działań była możliwość rozgęszczenia nadmiernie zaludnionych lokali (z 1,79 osób na izbę w r. 1960 do 1,19 osoby na 1 izbę w r. 1975) i przydziału nowych mieszkań oczekującym na nie rodzinom — członkom spółdzielni, fachowcom. Największym jednak osiągnięciem była skuteczna likwidacja baraków, domów grozących zawaleniem i suterem. W latach 1961—75 wyburzono łącznie ok. 1.300 mieszkań, w tym ponad 20 baraków. Przystąpiono również — szerszym niż dotąd frontem — do modernizowania i remontowania istniejącej substancji mieszkaniowej i urządzeń komunalnych. Liczba mieszkańców korzystająca z wodociągów wzrosła z 73% w r. 1960 do 88% w r. 1975. Analogiczny wzrost nastąpił w zakresie kanalizacji. O uzyskanym postępie zadecydowało w znacznej mierze wybudowanie nowej stacji wodociągowej i oczyszczalni ścieków. Synonimem przemian w gospodarce komunalnej było ucieplnienie miasta z sieci oraz stopniowa likwidacja lokalnych kotłowni

i ogrzewania piecowego. Źródłem ciepła dla Płocka stała się elektrociepłownia MZRiP, a korzystanie z niej przyczyniło się niewątpliwie do ograniczenia zanieczyszczeń atmosferycznych. Wysokie nakłady ponoszono w latach 1960—1975 na budowę i modernizację ulic. Oddano do użytku m.in. nowoczesną arterię komunikacyjną — II pasmo Alei Jachowicza—Kobylińskiego, wzrosła ilość i długość ulic o ulepszonej nawierzchni. Rozwijała się również miejska komunikacja samochodowa, dla której potrzeb wybudowano nową bazę, a tabor autobusowy wzrósł z 13 jednostek w r. 1960 do 142 w r. 1975. Równoległe rozszerzała się w Płocku sieć handlowa i gastronomiczna stanowiąca niezbędny warunek prawidłowego funkcjonowania organizmu miejskiego. Wybudowano m.in. Spółdzielczy Dom Handlowy, pawilon meblowy, Rzemieślniczy Dom Towarowy, uruchomiono nowoczesną placówkę pocztową i osiedlowe pawilony handlowo-usługowe, otwarto 25 zakładów gastronomicznych o 1.600 miejscach konsumenckich. Wobec ograniczonych możliwości inwestycyjnych, sieć handlu i usług uzupełniano zmodernizowanymi lokalami o innych uprzednio funkcjach. Również drogą modernizacji utworzono z ul. Tumskiej ciąg handlowo-spacerowy.

Przemiany jakie dokonały się w podstawowych funkcjach miasta spowodowały również istotne przeobrażenia w jakościowych — indywidualnych i społecznych cechach ludzkich. Rosła ranga wykształcenia i wychowania, rozwijania talentów i popularyzacji wiedzy.

Oświata i kultura — dziedzicząca w Płocku wielowiekowy dorobek i ukształtowane tradycje — wkroczyła w etap intensywnego rozwoju.

W latach 1961—75 wybudowano 10 szkół podstawowych, 7 szkół średnich i zawodowych, stworzono sieć szkolnictwa pomaturalnego o różnorodnych specjalnościach dostosowanych do potrzeb miasta i regionu.

Największym wydarzeniem w dziedzinie oświaty było powołanie pierwszej w Płocku i na Mazowszu wyższej uczelni. Zarządzeniem Ministra Oświaty i Szkolnictwa z dnia 18.04.1967 r. utworzona została Filia Politechniki Warszawskiej, a w r. 1973 funkcjonował już nowy gmach główny i dydaktyczny tej uczelni. Płock stał się największym ośrodkiem szkolnictwa w ówczesnym województwie.

Zwiększoną dbałość wykazywały również władze miasta o wychowanie najmłodszych obywateli. Powstało 7 nowych przedszkoli i 2 żłobki, wybudowano wiele placów gier i zabaw, wzrastał poziom opieki i wychowania.

W rozbudowującym się mieście coraz szerzej rozwijała się działalność kulturalna. Miejscowi działacze-społecznicy do pracy w ukształtowanych już strukturach włączyli młodych, nowych obywateli. Aktywnie przystąpiono do porządkowania istniejącej bazy placówek kulturalnych i budowy nowych. Powstał

Dom Kultury Budowniczych Kombinatu, Spółdzielczy Dom Kultury i Dom Technika, uruchomiono kino „Sputnik” i klub MPiK. Wzniesiono pomniki: Wł. Broniewskiego, I. Łukasiewicza, L. Krzywickiego, 13 Straconych.

Historycznym dniem w rozwoju płockiej kultury był 12.I.1975 r. — dzień otwarcia teatru. Ta nowa instytucja stworzyła wielką szansę przemian kulturalnych w mieście i regionie, szansę doskonalenia form i metod działalności, szansę dotarcia do wszystkich środowisk społeczno-zawodowych. Ważnym wydarzeniem kulturalnym było również utworzenie Płockiej Orkiestry Kameralnej, której repertuar i wzrastający systematycznie poziom — zadawała już nawet najbardziej wytrawnych melomanów.

Kształtowały się także i umocniły swoją pozycję prężne ośrodki kulturotwórcze — Towarzystwo Naukowe Płockie, Muzeum Mazowieckie, Zespół Dzieci Płocka i Dom Kultury. Następował stały wzrost imprez o charakterze ogólnokrajowym. Od 1963 r. organizowany jest w Płocku coroczny Ogólnopolski Festiwal Poezji im. Wł. Broniewskiego, a od r. 1966 — Ogólnopolski Festiwal Folkloru i Sztuki Ludowej.

Prezentowanie zarówno miejscowego dorobku kulturalnego jak i dokonywanie przeglądu krajowej twórczości umożliwił wybudowany w czynie społecznym — pięknie położony na zboczu Skarpy Wiślanej — amfiteatr płocki. Te ambitne dokonania oświatowe i kulturalne realizowano równolegle z poważnymi przedsięwzięciami na rzecz podniesienia zdrowotności mieszkańców i zapewnienia im najdogodniejszych form rekreacji, sportu i wypoczynku. Reorganizację i organizację lecznictwa rozpoczęto w Płocku wraz z budową Kombinatu. W r. 1964 powołano — jako samodzielnej jednostkę — Obwodową Przychodnię Przemysłową oraz uruchomiono Centralne Ambulatorium z izbą chorych. W r. 1969 funkcjonowały już 2 oddziały nowego szpitala na Winiarach, którego budowę zakończono kompleksowo w r. 1973. Powstały 2 nowe przychodnie rejonowe oraz Spółdzielnia Lekarska i Międzyzakładowa Przychodnia Specjalistyczna, a także liczne poradnie przy zakładach pracy. Szeroko rozwijała się działalność profilaktyczna i opieka społeczna. Od przełomowego r. 1960 nastąpił w Płocku stały rozwój bazy sportowej. Powstała Przystań Wodna i kryty basen nad Wisłą, Sportowy Park Międzyszkolny i dzielnicowy stadion w Radziwiu, a przy Zespole Szkół Chemicznych — nowa hala sportowa. Największymi inwestycjami sportowymi lat 70-tych było wybudowanie nowoczesnego stadionu „Wisły” i krytego basenu pływackiego przy L.O. im. Wł. Jagiełły — zadanie to zrealizowano przy wydatnym udziale czynów społecznych. Coraz częściej organizowano w Płocku imprezy sportowe o charakterze ogólnopolskim i międzynarodowym, coraz częściej osiągnano

sukcesy w poszczególnych dyscyplinach sportu. Mieszkańcom Płocka udostępniano korzystniejsze możliwości wypoczynku i uprawiania turystyki, rozszerzała się baza hotelowa, wczasowa i kolonijna.

We wszystkich dziedzinach społeczno-gospodarczego rozwoju m. Płocka uzyskano więc w latach 1961—1975 znaczne efekty, znacznie też poprawiły się warunki życia codziennego mieszkańców.

Wiele wykonano dzięki powszechnej akcji czynów społecznych. Tą drogą nie tylko porządkowano miasto, lecz również wzbogacano je w trwałe, niezwykle potrzebne obiekty. Udział społeczeństwa w pracach na rzecz miasta i środowiska był tym ważniejszy, że — mimo dużych osiągnięć — nie wszystkie zamierzenia realizowano w Płocku zgodnie z zapotrzebowaniem społecznym. Organizm miejski nie nadążał za rozwojem przemysłu, powstawały poważne opóźnienia w realizacji licznych obiektów ogólnomiejskich, a w ich wyniku nastąpiły dysproporcje rozwojowe w poszczególnych dziedzinach. Znaczne wyprzedzenie inwestycji przemysłowych i niepełne wykorzystanie możliwości jakie stwarzał przemysł — głównie w formie partycypacji na rzecz rozwoju miasta — charakteryzowało zwłaszcza dekadę 1961—1970. W dziesięcioleciu tym nie wykonano inwestycji nieprzemysłowych na ok. pół miliarda złotych. Mimo pewnej poprawy — również po roku 1970 sytuacja w tym zakresie nie była zadowalająca i stwarzała szereg poważnych problemów społeczno-bytowych. Niedoinwestowane były — i są — nowe osiedla mieszkaniowe, w których niewystarczająca jest baza urządzeń towarzyszących: szkół, przedszkoli, żłobków. Zadaniem najbliższych lat jest więc konsekwentna likwidacja zaistniałych dysproporcji i zapewnienie równomiernego rozwoju wszystkich dziedzin społeczno-gospodarczych.

1976—1979 — okres dalszego wzrostu społeczno-gospodarczego i perspektyw rozwoju.

Najnowszy etap 35-lecia władzy ludowej wyznacza dla Płocka bieżący plan 5-letni, realizowany w ramach nowej struktury administracyjnej. W roku 1975 Płockowi przywrócono bowiem funkcję stolicy województwa.

Zgodnie z krajowymi preferencjami — również w Płocku — po okresie niezwykle intensywnej rozbudowy przemysłu następuje stopniowe zmniejszanie frontu inwestycyjnego, coraz bardziej oczywista staje się konieczność zwiększenia udziału nakładów na obiekty towarzyszące w ogólnej ich strukturze. Oczywisty jest cel podporządkowania działań i efektów gospodarczych potrzebom społecznym.

Te niełatwe wyznaczniki dalszego postępu hamowane znacznymi dotychczasowymi opóźnieniami w wykonawstwie inwestycji towarzyszących i ograniczonym potencjale przero-

bowym — realizowane są w Płocku sukcesywnie — często drogą rozwiązań zastępczych. Wykorzystanie wszystkich dostępnych środków służy złagodzeniu skutków dysproporcji, jakie wystąpiły w latach poprzednich i zapewnieniu ewentualnego wzrostu w okresie bieżącym i przyszłym. Już dotychczasowa realizacja obecnego planu 5-letniego wskazuje, że przyjęte zadania są na ogół pomyślnie realizowane, a dalszy etap planu pomnoży uzyskane efekty.

Szczególny priorytet posiada w Płocku budownictwo mieszkaniowe, a jego rozmiary będą w bieżącym pięcioleciu o około 2 tys. izb rocznie większe niż w latach 1961—1970. Spodziewany uzysk mieszkań pozwoli już w roku 1980 osiągnąć korzystny wskaźnik zaludnienia — 1 osoba na 1 izbę. Istotnym pozytywem w tym zakresie jest fakt, że wszystkie dotychczasowe lata bieżącej 5-letki zamykały się pełnym wykonaniem planu budownictwa mieszkaniowego. Wobec niemal wyczerpanych już terenów uzbrojonych przygotowuje się w Płocku warunki do realizacji budownictwa mieszkaniowego poza obecnymi granicami miasta. W fazie zaawansowanej realizacji znajdują się już wszystkie magistralne sieci a także — niezwykle ważne i pilne zadanie — rozbudowa ujęcia i stacji uzdatniania wody. Niezależnie od rozbudowy istniejącego ujęcia kontynuowane są w Płocku działania na rzecz wykorzystania wód wglębnych — a ich efekty spodziewane są już w r. 1980. Wszelkie wysiłki i aktywne działanie władz miasta i województwa — zmiernają do zapewnienia mieszkańcom Płocka jak najdalej idącej poprawy warunków bytowych. Corocznie przekazywane są do użytku nowe ulice, sieci ciepłne, wodociągowe, kanalizacyjne i gazowe. Na miarę możliwości modernizuje się i remontuje obiekty starej substancji mieszkaniowej. Początki pierwszych większych zamierzeń w tym zakresie stanowi rozpoczęta rewaloryzacja płockiej Starówki wymagająca bardzo pracochłonnych i szczegółowych opracowań architektonicznych, a także dużej precyzji i dbałości w wykonawstwie. Utwierdzają nas w tym względzie doświadczenia dotychczasowej realizacji.

Efekty odbudowanej i zmodernizowanej Starówki przysporzą miastu nowoczesnych mieszkań a także lokali handlowo-usługowych — obiektów, których ilość w Płocku jest ciągle daleka od potrzeb. Modernizacje i gruntowne remonty są jednym tylko z czynników postępu w mieście; wraz z nimi dokonuje się bowiem systematyczny przyrost nowych obiektów i urzędzeń.

W latach 1976—79 uruchomiono w Płocku 6 pawilonów handlowych zwiększając powierzchnię użytkową sklepów o 6 tys. m². Przekazano do użytku piekarnię mechaniczną. Rozszerzyła się sieć placówek gastronomicznych. Wzrosła różnorodność i jakość usług dla

ludności — zwłaszcza poprzez uruchomienie nowoczesnej stacji obsługi Polmozybytu i stacji paliw CPN. Szczególnie efektywne będzie bieżące pięciolecie w dziedzinie oświaty. Przekazano do użytku już 3 przedszkola, jedną szkołę podstawową i Dom Akademicki. Jeszcze w br. otwarta zostanie kolejna szkoła i 3 przedszkola. Poważny wzrost bazy materialnej nastąpi także w zakresie opieki zdrowotnej. Poza uruchomioną już Międzyzakładową Przychodnią Lekarską i Przychodnią Rejonową przy ul. Jasnej powstaną dwa nowe pawilony przyszpitalne i czwarty w mieście żłobek. W końcowej fazie realizacji znajduje się już Przychodnia Rejonowa na osiedlu Łukasiewiczza, a wkrótce rozpocznie się długo oczekiwany remont szpitala miejskiego przy ul. Kościuszki. Zakłada się dalszy wzrost personelu medycznego i rozwój specjalistycznych poradni. Coraz większą wagę przywiązuje się do szeroko pojętej profilaktyki i najskuteczniejszych jej środków jakimi jest masowy sport i właściwa rekreacja. Rozwój wszystkich form i przejawów życia codziennego w Płocku narzucają potrzeby 100-tysięcznego miasta, zaspokojenie których jest nadrzędnym celem i zobowiązuje do optymalnych poszukiwań i rozwiązań.

Węzłowe problemy i zadania, na których koncentruje się obecnie i koncentrować będzie w najbliższej przyszłości uwaga społeczeństwa i władz miejskich dotyczą zarówno rozwoju i umocnienia wkładu Płocka do wojewódzkiego dorobku, jak i dalszego konsekwentnego podnoszenia poziomu życia i pracy płoczan.

Najistotniejsze znaczenie ma zadanie maksymalnie efektywnego wykorzystania istniejącej w Płocku koncentracji sił wytwórczych — zwłaszcza wysoko kwalifikowanych kadr, zaplecza naukowego, efektów poniesionego wysiłku inwestycyjnego. Dotyczy to w pierwszym rzędzie przemysłu, którego potencjał i poziom nowoczesności umożliwiają uzyskiwanie wyższego niż przeciętny w kraju udziału produkcji na rynek wewnętrzny i eksport, a także wysokiej jakości wyrobów.

Kompleks problemów i zadań ogromnej wagi dotyczy dalszej poprawy poziomu życia naszych mieszkańców. Głównymi zadaniami są i będą w najbliższym okresie: rozwój budownictwa mieszkaniowego i kompleksowa modernizacja zabudowy, rozwój infrastruktury społecznej i technicznej, urzędzeń komunalnych oraz układu komunikacyjnego.

Celom tym służyć będzie niewątpliwie opracowywany aktualnie nowy plan ogólny miasta, który w swej istocie będzie kompleksowym programem przekształceń zarówno przestrzennych jak i społeczno-gospodarczych niezbędnych dla rozwiązania wyżej omówionych węzłowych problemów i realizacji kluczowych zadań rozwoju. Podstawową przesłanką opracowywanego planu jest przyspieszenie tempa rozbudowy Płocka uwarunko-

wanego jego funkcją — miasta wojewódzkiego jak również przewidywanego dalszego intensywnego rozwoju przemysłu i usług. Założenia planu oparte zostały na programie wzrostu liczby ludności miasta z obecnych 100 tys. mieszkańców do około 150 tys. w 1990 roku i 270 tys. — 300 tys. mieszkańców w perspektywie. Podstawą opracowywanej koncepcji rozwoju przestrzennego jest zasada racjonalnego wykorzystania zasobów przyrody. Przyjęto również jako istotne kryteria przewidywanych przekształceń, założenia wykorzystania terenów uzbrojonych i stosunkowo łatwych do uzyskania oraz poprawy relacji przestrzennych między koncentracjami miejsc pracy i miejsc zamieszkania.

Urbanistyczna wizja miasta i jego centrum była przedmiotem ogólnokrajowego konkursu, zaś wyniki oraz trwające nadal prace architektyczne stwarzają dla Płocka realną szansę przekształcenia w najbliższej przyszłości w miasto nowoczesne z dogodnie dla jego mieszkańców ukształtowanymi centrami handlowo-usługowymi, z nowym odpowiadającym miastu tej rangi układem komunikacyjnym. Przewidywany pasmowy rozwój miasta — wzdłuż Wisły dyktuje w tym względzie szczególne warunki. Istotny wpływ na układ komunikacyjny miasta mieć będzie projektowane przejście na północny wschód od dzisiejszego centrum Centralnej Magistrali Kolejowej. Dzięki niej zyska Płock dogodne połączenie kolejowe z Warszawą, Wybrzeżem i Śląskiem. Zyska też drugi most kolejowy, który umożliwi wykorzystanie istniejącego mostu dla przeprawy kołowej.

W planie perspektywicznego rozwoju Płocka dużą wagę przywiązujemy do wykorzystania Wisły jako naturalnego ośrodka wypoczynku i rekreacji. Już w najbliższych latach przewiduje się uruchomienie kąpieliska w rejonie „Sobótki” oraz torów regatowych po stronie Radziwia. Równolegle z wykonywaniem tych zamierzeń musi być realizowany program zabezpieczenia Skarpy wiślanej o łącznej wartości ca 500 mln zł.

W pracach nad harmonijnym rozwojem Płocka dużą wagę przywiązujemy i przywiązywać będziemy do hermetyzacji szkodliwych substancji emitowanych przez przemysł a także do pokonywania kolejnych barier w rozwoju miasta głównie w zakresie uzbrojenia w niezbędne instalacje nowych dzielnic jak również zabezpieczenie jego mieszkańcom dostatecznej ilości wody pitnej z nowych ujęć oraz nadrabianiu występujących nadal opóźnień w realizacji niektórych inwestycji towarzyszących głównie o charakterze handlowo-usługowym.

W społeczeństwie miasta coraz więcej miejsca zajmują ludzie wykształceni, inteligencja techniczna i humanistyczna; istnieją także prężne środowiska twórcze. Wśród ogółu mieszkańców rosną potrzeby i aspiracje z zakresu kultury, toteż sprawom kultury nadawać będziemy rangę nie mniejszą niż sprawom gospodarczym. W trosce o zachowanie tradycji i dorobku kulturalnego dawnego Płocka w powiązaniu z wartościami kultury nowoczesnej, został opracowany perspektywiczny program rozwoju kultury, wypoczynku, sportu i turystyki.

Idea wiązania tradycji z nowoczesnymi wyznacznikami nauki i praktyki społecznej przyświeca także wielu naszym społecznikom a głównie działalności Towarzystwa Naukowego Płockiego — najstarszej w mieście instytucji kultury a ponadto najstarszemu z istniejących dziś w Polsce towarzystw naukowych.

W rozwiązywaniu skomplikowanych problemów szybko rozwijającego się miasta wielkie znaczenie zawsze miała i mieć będzie w przyszłości aktywność społeczna jego mieszkańców. Społeczna aktywność i zaangażowanie należą do szczególnie pozytywnych cech zbiorowych społeczeństwa Płocka. Jest to widoczne na wielu przykładach zarówno w niedalekiej przeszłości jak i współczesności, znajduje wyraz w powszechnym zainteresowaniu a nawet przejęciu się sprawami miasta, co też jest motywem podejmowania konkretnych działań dla wspólnego dobra. Bogate tradycje miały w okresie ostatniego 35-lecia istotny wpływ na postawy mieszkańców miasta w ich codziennej pracy zawodowej, działalności w ogniwach samorządowych i podejmowanych czynach społecznych. Aktywność samorządów mieszkańców i jego działania przyczyniły się do poprawy stanu zagospodarowania budynków mieszkalnych i osiedli, umożliwiły osiągnięcie znacznych postępów w porządkowaniu, zakładaniu i konserwacji zieleni miejskiej, modernizacji ulic. Wspomnieć należy o dorobku ostatnich lat, że właśnie dzięki decydującemu udziałowi czynów społecznych wybudowano dwa baseny kąpielowe, halę sportową, aulę w Liceum im. Wł. Jagiełły, nowe miejsca zabaw dla dzieci, ulice osiedlowe z pełnym uzbrojeniem, zmodernizowano most przez Wisłę i szereg innych zadań.

W roku bieżącym z okazji 35-lecia PRL do realizacji czynów włączyły się w Płocku wszystkie środowiska społeczno-zawodowe, a ich efektem będą dalsze trwałe obiekty w mieście i dodatkowa produkcja o łącznej wartości ponad 97 mln zł.