

# Gawłowski, Karol

---

## Miejsce i rola rolnictwa płockiego w gospodarce żywnościowej kraju

---

Notatki Płockie 24/3-100, 11-16

---

1979

Artykuł został zdigitalizowany i opracowany do udostępnienia w internecie przez Muzeum Historii Polski w ramach prac podejmowanych na rzecz zapewnienia otwartego, powszechnego i trwałego dostępu do polskiego dorobku naukowego i kulturalnego. Artykuł jest umieszczony w kolekcji cyfrowej [bazhum.muzhp.pl](http://bazhum.muzhp.pl), gromadzącej zawartość polskich czasopism humanistycznych i społecznych oraz w kolekcji mazowieckich czasopism regionalnych [mazowsze.hist.pl](http://mazowsze.hist.pl).

Tekst jest udostępniony do wykorzystania w ramach dozwolonego użytku.

## Miejsce i rola rolnictwa płockiego w gospodarce żywnościowej kraju

Rolnictwo województwa płockiego reprezentuje wysoki potencjał produkcyjny. Zaspakajając w pełni potrzeby ludności województwa w podstawowe produkty żywnościowe, uczestniczy w dużym stopniu w rozwiązywaniu problemów aprowizacyjnych kraju. Powierzchnia użytków rolnych województwa wynosi 399,3 tys. ha, tj. 2,1% powierzchni krajowej. Pod względem wielkości obszaru ziemi uprawnej województwo zajmuje 21 miejsce w kraju.

Województwo nasze zalicza się do rejonów o najwyższym stopniu wykorzystania ziemi na cele rolnicze. Użytki rolne stanowią 78,0% powierzchni ogólnej województwa przy średniej krajowej 61%. Z ogólnej powierzchni użytków rolnych na grunty orne przypada 86,0% (w kraju 77,2%), użytki zielone 12,1% (kraj 21,4%), sady 1,9% (kraj 1,5%).

Jak wynika z powyższych danych struktura użytków charakteryzuje się niskim udziałem naturalnych łąk i pastwisk, przy czym jedynie 44,3% użytków zielonych jest zmeliorowanych. W tej sytuacji podstawową bazę paszową stanowią uprawy polowe. Gleby w województwie są lepsze niż średnio w kraju. 72,9% gruntów ornych jest w klasie I—IV, (kraj 66,6%). Jednak tylko 61,6% gruntów ornych wymagających melioracji posiada uregulowane stosunki wodne. W tej dziedzinie występują w województwie potrzeby większe niż średnio w kraju. Płockie rolnictwo jest dopiero na 29 miejscu pod względem stopnia zaspokojenia potrzeb melioracyjnych.

Województwo należy do rejonów o stosunkowo niskich opadach. Na znacznych obszarach występuje w normalnych latach deficyt wody. Nie ustrzeżo to jednak płockiego rolnictwa przed kłęskową sytuacją produkcyjną w latach 1977—1978 spowodowaną nadmiernymi opadami atmosferycznymi, które utrudniały dokonanie zbiorów, a także nie pozwoliły na przeprowadzenie podstawowych prac agrotechnicznych w wielu gminach.

W rolnictwie płockim dominuje gospodarka indywidualna. I ona w dużej mierze decyduje o wielkości produkcji. Tylko 9,4% gruntów województwa należy do sektora uspołecznionego. Jest to niewiele, bowiem w skali kraju, gospodarka uspołeczniona włada już prawie 1/4 ogółu gruntów. Pod względem uspołecznienia gruntów województwo znajduje się na 33 miejscu w kraju.

Gospodarstw indywidualnych (od 0,5 ha) jest w województwie 59,1 tys. Średnia wielkość gospodarstwa wynosi 6,5 ha i jest większa od średniej krajowej.

Struktura gospodarstw wg grup obszarowych w porównaniu z danymi krajowymi jest następująca:

Grupa obszarowa	% ogółu gospodarstw	
	województwo	kraj
0,5 — 2 ha	17,2%	30,0%
2 — 5 ha	23,6%	30,5%
5 — 10 ha	41,0%	25,9%
powyżej 10 ha	18,2%	13,6%

Struktura gospodarstw jest więc korzystniejsza niż średnio w kraju, mamy mniejszą stosunkowo ilość gospodarstw drobnych, a prawie 60% to gospodarstwa o powierzchni powyżej 5 ha (w kraju 40%).

Usytuowanie województwa płockiego w strefie oddziaływania dwu wielkich aglomeracji: warszawskiej i łódzkiej wywiera istotny wpływ na sytuację w rolnictwie. Duże miasta są m.in. chłonnym rynkiem zbytu dla produktów rolnych, zwłaszcza dla warzyw, owoców i mleka.

Rolnictwo województwa jest liczącym się w kraju producentem mięsa, mleka, ziemniaków, zbóż, buraków cukrowych, owoców i warzyw. Procentowy udział rolniczej produkcji towarowej naszego województwa w produkcji krajowej jest wyższy od procentowego udziału zajmowanej powierzchni użytków rolnych i wynosi:

— w produkcji mięsa	— 2,2%
— „ mleka	— 2,8%
— „ zbóż	— 2,7%
— „ ziemniaków	— 2,9%
— „ buraków cukr.	— 4,8%

Skup warzyw w województwie stanowi ok. 5,6% skupu krajowego, zaś owoców ok. 2,7%. Około 80% skupionej ilości warzyw i 60% skupionych owoców wywozi się poza teren województwa na zaspokojenie potrzeb konsumpcyjnych ludności innych rejonów i na eksport. W produkcji materiału szkółkarskiego rolnictwo płockie jest potentatem: 11,8% krajowej produkcji materiału szkółkarskiego i 21,2% produkcji krzewów i owoców wytwarza się w zakładach naszego województwa.

Skup mleka od 1 krowy jest również wyższy od średniej krajowej i wynosi 2 tys. litrów (w kraju — 1.645 litrów). Korzystniej niż średnio w kraju przedstawia się skup podstawowych produktów rolnych w przeliczeniu na 100 ha użytków rolnych. W roku ubiegłym był on następujący:

	województwo	kraj
— żywiec w przeliczeniu na mięso — ton	13,7	13,2
— mleko — tys. litrów	69,5	52,4
— 4 zboża (na 100 ha gruntów ornych) — ton	39,7	33,8

Pod względem wartości produkcji towarowej netto z 1 ha użytków rolnych województwo nasze zajmowało w roku 1975/76 — 5 miejsce w kraju. W latach następnych utrzymuje się nadal stosunkowo wysoka towarowość produkcji — 8 miejsce w kraju w roku 1976/77 i 12 w roku 1977/78. Niemniej jednak po latach słabszego urodzaju wystąpiło zahamowanie tempa wzrostu tej produkcji — głębsze aniżeli średnio w kraju.

Nastąpił — zwłaszcza w gospodarce indywidualnej — spadek pogłowia trzody i bydła. W roku 1977 wystąpił wyraźny spadek produkcji roślinnej a w ślad za tym spadek towarowości produkcji. Spowodowane to było przede wszystkim splotem niezwykle trudnych warunków atmosferycznych w kolejno po sobie występujących latach (przy braku melioracji na znacznej powierzchni gruntów), ale także słabością strukturalną rolnictwa.

Gospodarstwa państwowe i spółdzielnie produkcyjne wykazały bowiem większą odporność na niesprzyjające warunki ostatnich dwóch lat i zanotowały mniejszy spadek plonów, zwłaszcza zbóż i buraków, a nawet wzrost globalny towarowości żywca ogółem, w tym szczególnie wołowego. Przysiąc trzeba, że możliwe to było w tym sektorze i dlatego, że stopień zaspokojenia potrzeb w zakresie melioracji jest tu większy a zapotrzebowanie w pasze bardziej dostosowane do występującego zapotrzebowania.

W roku 1978, pomimo występujących nadal trudności, nastąpił w województwie wzrost wartości produkcji globalnej rolnictwa o 10% w porównaniu do poziomu roku 1977. Przyrost produkcji w 1978 r. i dobry przebieg skupu w I półroczu 1979 r. wskazuje, że w podsumowaniu roku 1978/79 województwo płockie znajdzie się ponownie wśród 10 najlepszych województw.

Działania organizacyjne skierowane są na wzrost produkcji zwierzęcej, przede wszystkim w oparciu o pasze własne, stąd dąży się do maksymalizacji produkcji zbóż i pasz. Dla osiągnięcia wzrostu produkcji roślinnej uwagę koncentruje się na rozszerzeniu uprawy zbóż intensywnych i zwiększanie ich udziału w strukturze zasiewów, przestrzeganie termi-

nów agrotechnicznych w uprawach poszczególnych roślin oraz ich zbioru, aktywizację sprzedaży nawozów mineralnych oraz zwiększenie mechanicznego ich wysiewu. Wśród rolników istnieje duże zainteresowanie budownictwem inwentarskim. Daje to szansę na dalsze zwiększenie pogłowia zwierząt, gdyż — obok innych czynników — ilość stanowisk i ich stopień nowocześnieści mają niepośledni wpływ na ostateczne rozmiary i utrzymanie trendu w produkcji zwierzęcej.

Stworzono korzystne warunki do realizacji Uchwały nr 153/78 Rady Ministrów w sprawie rozwoju chowu bydła.

Dużą uwagę przywiązuje się do obsługi produkcyjnej i instruktażowej wszystkich gospodarstw rolnych, przy równoczesnym stworzeniu optymalnych warunków rozwoju dla tych gospodarstw, w których są największe możliwości dalszego wzrostu produkcji towarowej.

Wiele uwagi poświęcamy gospodarce ziemią. W ubiegłym roku przejęliśmy z gospodarstw indywidualnych, w większości za rentę, 3,5 tys. ha ziemi wypadającej z produkcji. 4.100 gruntów PFZ przekazane zostało w trwałe zagospodarowanie jednostkom uspołecznionym i rolnikom indywidualnym mającym warunki do dobrego jej wykorzystania. Prywatny obrót ziemią między rolnikami sprzyja również lepszemu wykorzystaniu gruntów. Udziela się rolnikom na zakup ziemi tanich kredytów jak również stwarza możliwości znacznego ich umorzenia.

Celem pełnego i racjonalnego zagospodarowania ziemi ustalone zostały rejon oddziaływania sektora uspołecznionego na gospodarkę indywidualną w zakresie przejmowania i zagospodarowania gruntów. Zwiększa się rozmiar prac rekultywacyjnych, dokonuje się scaleń i wymian użytków rolnych między sektorami likwidując występującą — zwłaszcza w gospodarce indywidualnej — szachownice gruntów. Przeprowadza się analizę produktywności poszczególnych gospodarstw indywidualnych i podejmuje działania w stosunku do gospodarstw nie dających produkcji towarowej mające na celu przejście źle wykorzystanej ziemi i przekazanie jej tym, którzy gwarantują jej dobre zagospodarowanie. Przekazywanie przejmowanej ziemi nowym użytkownikom, gwarantującym lepsze jej wykorzystanie, ma także na celu doskonalenie struktury agrarnej, a co się z tym wiąże zwiększenie produkcji rolnej w ogóle a towarowej w szczególności.

Osiągany poziom produkcji rolnej nie wyczerpuje jeszcze możliwości produkcyjnych województwa. Świadczą o tym chociażby wyniki osiągnięte przez produujących rolników i gospodarstwa specjalistyczne, których jest w województwie coraz więcej. Już ponad 2.650 gospodarstw podjęło specjalizację. Obejmując 3,7% ogólnej ilości gospodarstw indywidualnych i 6% powierzchni użytków rolnych

— gospodarstwa specjalistyczne sprzedały w 1978 roku produkty rolne o wartości równej 13% produkcji towarowej sektora indywidualnego.

Ilość tych gospodarstw stale i dynamicznie wzrasta. Stwarzając coraz lepsze warunki dla rozwoju gospodarstw indywidualnych, dąży się jednocześnie do powiększenia stanu posiadania ziemi przez jednostki gospodarki uspołecznionej. Większość z tych gospodarstw ma zbyt mały obszar, by móc wdrażać w praktyce na większą skalę nowoczesne tech-

nologie produkcji. Tam, gdzie istnieją odpowiednie możliwości, będzie się więc powiększać istniejące kompleksy przez przekazywanie skomasowanych gruntów PFZ leżących w sąsiedztwie. Gospodarstwa uspołecznione, zwłaszcza państwowe, jakkolwiek niewielkie obszaro, osiągają w większości przypadków wysoką produkcję; są przykładem dobrej nowoczesnej gospodarki. Uzyskane przez PGR w roku ubiegłym plony są znacznie wyższe niż w innych sektorach rolnictwa i średnio w kraju.

Ilustruje to następujące zestawienie:

	PGR	RSP	SKR	Ind.	Ogółem woj.	Ogółem kraj
— 4 zboża	37,9	31,0	24,9	25,1	25,7	27,5
— ziemniaki	231	199	180	200	200	197
— bur. cukr.	336	285	275	269	272	300

Obsada bydła i trzody na 100 ha w PGR, a trzody w RSP i SKR jest znacznie wyższa niż średnia w województwie, jak również

i w kraju. Przedstawia to poniższe zestawienie (dane za 1978 r.):

	PGR (M. Roln.)	RSP	SKR	Ind.	Ogółem woj.	Ogółem kraj
bydło	99,3	64,9	54,7	63,4	65,2	63,8
krowy	23,5	11,8	—	36,6	34,7	31,9
trzoda	149,0	267,7	430,5	98,0	111,7	113,9

Obejmując obszar 5,4% użytków województwa PGR dają 9,6% skupionego żywca ogółem w województwie (w tym wieprzowego — 10,0%, wołowego — 16,6%), 5,1% mleka, 5% buraków i 9,1% zboża.

W ostatnich latach uzyskano dalszy postęp na odcinku działalności produkcyjnej i organizacyjnej w rolniczych spółdzielniach produkcyjnych. Nastąpił wzrost liczby tych spółdzielni z 43 w roku 1977 do 54 w roku 1978, a przy tym wzrost powierzchni gruntów spółdzielczych o 2.844 ha, tj. o 34,5% w porównaniu do stanu z roku 1977. Spółdzielnie Produkcyjne uzyskały wysoką dynamikę wzrostu pogłowia, zwłaszcza bydła, krów i owiec. Zajmując obszar 2,0% użytków rolnych województwa dają one 8,4% produkcji towarowej żywca, w tym wieprzowego — 5,6%, wołowego — 2,7% i drobiowego — 22,8% oraz 0,4% mleka i 0,7% buraków cukrowych.

Coraz większą rolę odgrywa w naszym województwie organizacja kółek rolniczych — 43 SKR świadczą usługi produkcyjne dla rolnictwa wartości 272 mln zł. w roku 1978, w tym dla gospodarstw indywidualnych 230 mln zł. Przeciętnie na 1 ha użytków rolnych wartość tych usług wyniosła w gospodarce indywidualnej województwa 636 złotych. Kółka rolnicze m.in. zbierają usługowo 71% powierzchni uprawy zbóż i rzepaku w gospodarce indywidualnej, (w tym kombajnami — 31,5%), obejmują mechanicznym wy-

siewem nawozów ok. 30% masy nawozowej zużywanej w tym sektorze. Zespołowe gospodarstwa rolne przy SKR, użytkując 1,7% gruntów województwa uzyskały ze swojej działalności produkcyjnej 6,4% żywca skupionego w województwie, w tym wieprzowego — 11,8% i wołowego 3,4%.

W gospodarce całkowitej województwa sprzedaje się 202,3 kg żywca z 1 ha użytków rolnych, zaś w PGR — 361,9 kg, w RSP — 869,8 kg, w SKR — 777,5 kg. Niezależnie od zadań produkcyjnych gospodarstwa uspołecznione województwa płockiego spełniają w swoim środowisku zadania szczególne, wynikające z ich charakteru. Tak więc, obok celów stawianych przed całym rolnictwem tego rejonu, realizują z powodzeniem funkcje, będące wykładnikiem aktywnego ich wkładu w rekonstrukcję rolnictwa, a zwłaszcza:

- stymulują rozwój rolnictwa przez produkcję i dostawę środków do produkcji pochodzenia rolniczego, jak kwalifikowany materiał siewny i zwierzęta zarodowe,
- upowszechniają nowe rozwiązania techniczne i wydajniejsze technologie produkcyjne,
- przyspieszają socjalistyczne przeobrażenia rolnictwa drogą międzysektorowej kooperacji w produkcji i zagospodarowania gruntów PFZ.

Działalność rolniczych jednostek uspołecznionych, szczególnie zakładów naukowo-ba-



*Fragment korowodu na uroczystości Wojewódzkich Dożynek w Krośniewicach we wrześniu 1975 roku.*

dawczych i ich osiągnięcia służą nie tylko rolnictwu województwa płockiego ale są motorem postępu i nowoczesności w rolnictwie w ogóle. Działalność badawcza tych placówek przedstawiała się w 1978 roku następująco:

1. **ZDUNiG Błonie-Topola** prowadził w ścisłym powiązaniu z JUNG w Puławach 36 doświadczeń pojedynczych, w tym 10 z zakresu nawożenia, 5 technologii uprawy roli i zmianowania, 3 zwalczania chwastów, 8 uprawy roślin pastewnych, 1 badania odmian. Ponadto poza doświadczeniami zleconymi prowadzono inne badania własne, m.in. przydatność osadu wapiennego uzyskiwanego w procesie dekarbonizacji wody w MZRiP do wapnowania gleby, doświadczenia dotyczące skomasowanego nawożenia fosforowego i dzielenia dawek potasu przy nawożeniu łąk torfowych.
2. **ZDHiAR Strzelce** prowadzi prace zmierzające do wyhodowania nowych, ulepszonych odmian oraz wytworzenia materiałów wyjściowych dla dalszych prac hodowlanych. W roku 1978 zgłoszono do badań COBORU — 3 nowerody pszenicy typu intensywnego, nową intensywną odmianę owsa, wykonano 45 nowych kombinacji krzyżówkowych dla uzyskania wczesnych odmian lębina.

Prowadzono również prace hodowlane nad uzyskaniem nowych odmian bobiku i rzepaku.

3. **SHRO Gołębiew** zajmuje się hodowlą twórczą ogórka szklarniowego, pomidora, pietruszki, porów oraz hodowlą zachowawczą fasoli, grochu, cebuli, pomidorów i sałaty. Zgłoszono do księgi zgłoszeń nową odmianę ogórka szklarniowego. W hodowli twórczej kontynuowano prace nad hodowlą przemysłowej odmiany pomidora oraz nad poprawieniem aromatu pietruszki odmiany Berlińska. W hodowli zachowawczej prowadzone były prace nad poprawieniem zdrowotności materiału hodowlanego grochu Delisa II, w którym występuje duże zawirusowanie. SHRO jest jedyną w Polsce stacją zajmującą się hodowlą twórczą porów.
4. **SHRO Brzozów** prowadzi produkcję szkółkarską na potrzeby województwa i innych rejonów. W roku ubiegłym sprzedano 170 tys. sztuk drzewek owocowych.

Bardzo istotny wpływ na poziom i kierunki produkcji rolnej wywiera przemysł rolno-spożywczy, przetwarzający surowce rolne wyprodukowane w województwie. Wartość sprzedaży produkcji własnej i usług tej gałęzi przemysłu w województwie wyniosła w roku 1978

— 10,3 mld zł, co stanowi ok. 1,9% produkcji krajowej. Stosunkowo niewysoki udział przetwórstwa rolno-spożywczego województwa w produkcji przemysłu spożywczego krajowego — przy przedstawionym wcześniej dużym udziale produkcji podstawowych płodów rolnych — jest potwierdzeniem występującego w województwie płockim nie nadążania potencjału przetwórczego przemysłu rolno-spożywczego za rozmiarami i rozmieszczeniem bazy surowcowej. Nadwyżka podaży surowców rolnych nad mocami przerobowymi przemysłu, zwłaszcza w branży mięsnej, owocowo-warzywnej, mleczarskiej powoduje dalekie i kosztowne przerzuty surowca poza teren województwa jak również utrudnia dalszy rozwój specjalistycznych baz surowcowych.

Aktualnie, przy skupie żywca znacznie mniejszym niż w latach 1973—75, zdolności ubojowe zakładów mięsnych naszego województwa wystarczają na zagospodarowanie 90% skupionego żywca wieprzowego i 60% wołowego. Dlatego czynione są starania o lokalizację w najbliższych latach nowego zakładu mięsnego o zdolności przerobowej 90 tys. ton żywca rocznie. Dotychczasowy zakład mógłby być przekształcony w obiekt produkcji garmażeryjnej. Dla złagodzenia niedoboru zdolności produkcyjnych przy przewidywanym wzroście skupu mleka oraz poprawy zaopatrzenia ludności m. Plocka i okolic w artykuły nabiałowe przewiduje się wybudowanie nowego zakładu mleczarskiego o docelowej zdolności przerobowej ok. 600 tys. l./dobę.

Problemem jest również zagospodarowanie odpadów produkcyjnych z przemysłu mięsnego, drobiarskiego oraz padliny. Istniejące w województwie dwa zakłady utylizacyjne w Zieleńcu i Sikorzu przerabiają zaledwie ok. 60—70% uzyskiwanych odpadów. Przeprowadzenie prac modernizacyjnych może zwiększyć zdolności przerobowe tych zakładów, jak również poprawić warunki sanitarne i socjalne załóg pracowniczych.

Przedstawione sygnałnie potrzeby w zakresie rozbudowy przemysłu rolno-spożywczego będą rozwiązywane stopniowo, przy wydatnej pomocy władz centralnych, z uwzględnieniem wymogów rachunku ekonomicznego i powiązania bazy surowcowej z modernizowanym i planowanym potencjałem przetwórczym zlokalizowanym w sąsiednich aglomeracjach.

Dla wzrostu produkcji rolniczej, w tym głównie produkcji zbóż i pasz, szczególne znaczenie ma uzyskanie — w ramach przyznanych środków — wyraźniejszego postępu w melioracji gruntów, szczególnie o najlepszej bonitacji, a także poprawy stanu istniejących urządzeń melioracyjnych.

Potrzeby województwa w tym zakresie są jeszcze bardzo duże. Do końca roku 1978 zmeliorowanych zostało w województwie 59,5% użytków wymagających melioracji, w tym gruntów ornych — 61,6% i użytków zielonych — 44,3%. Oznacza to, że około 125 tys. ha

gruntów nie ma jeszcze uregulowanych stosunków wodnych.

Biorąc pod uwagę dotychczasową wysokość nakładów przeznaczanych na melioracje w województwie (176,7 mln zł w roku 1978) i uzyskiwane w ramach tych nakładów efekty rzeczowe (7,7 tys. ha zmeliorowano w roku 1978), jak również potencjał wykonawczy przedsiębiorstw wykonujących inwestycje melioracyjne, pełne pokrycie potrzeb w tym zakresie wymagać będzie jeszcze kilkunastu lat pracy.

Hamulcem rozwoju rolnictwa są również braki w zakresie podstawowej infrastruktury gospodarstw indywidualnych, jak również znaczne rozdrobnienie tych gospodarstw, ograniczające możliwości wprowadzenia nowych form gospodarowania i postępu technicznego w szerszym zakresie.

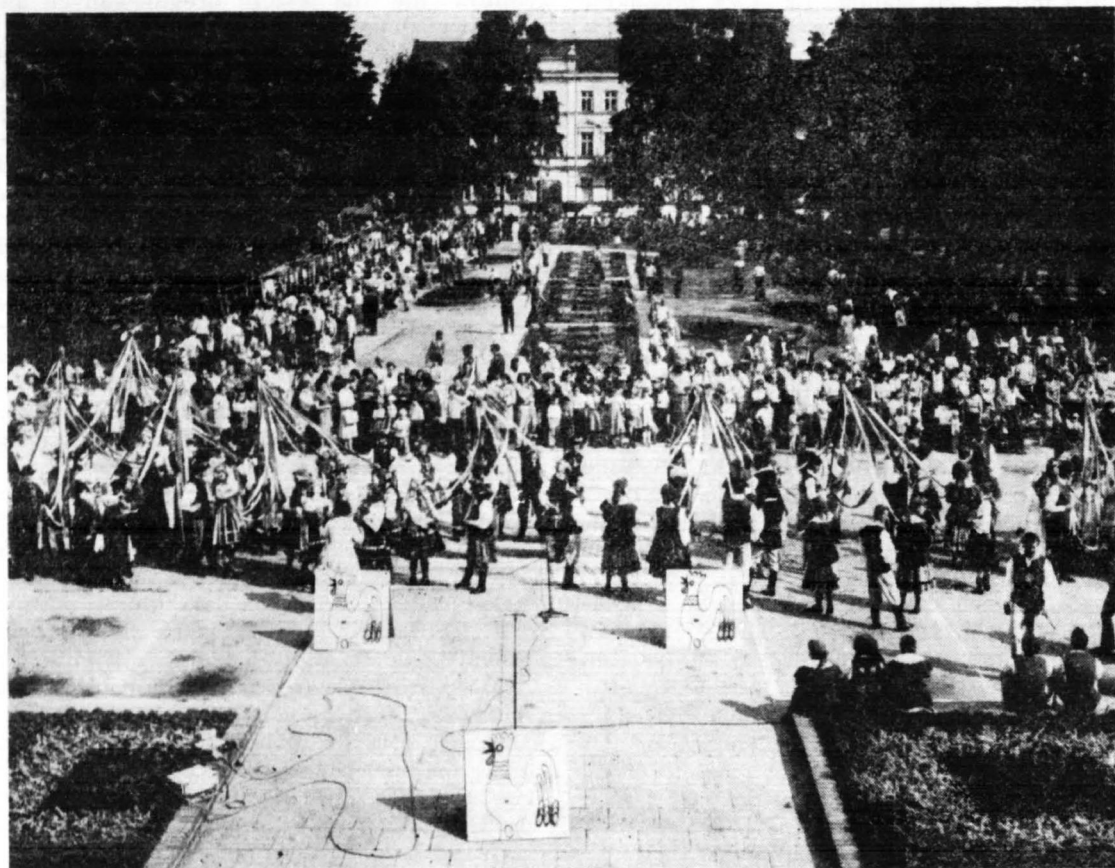
Czynnikiem w znacznej mierze determinującym skuteczność poczynań na rzecz rozwoju rolnictwa w skali województwa i poszczególnych gmin jest poziom kadr.

Okres ostatnich trzech lat, który postawił rolnictwo w obliczu piętrzących się trudności, ujawnił takie zalety kadr zatrudnionych w tym dziale gospodarki jak: ofiarność w pracy, zaangażowanie osobiste w przewycięzaniu trudności, wysoka mobilność w działaniu na wezwanie, ale obnażył też bezlitośnie istniejące braki. Odczuwa się przede wszystkim niedostatek pracowników na kierowniczych stanowiskach, zdolnych organizatorów pracy zespołów ludzkich, reagujących na każdą zmianę warunków, rozumiejących złożony mechanizm strukturalny tego działu gospodarki, operujących sprawnie dźwigniami oddziaływań politycznych, społecznych, ekonomicznych, organizacyjnych i technicznych.

Dla realizacji zadań w rolnictwie i usprawnienia wszystkich ogniw władzy i administracji terenowej oraz instytucji obsługi rolnictwa ogromne znaczenie posiada więc doskonalenie systemu doboru kadr oraz ich kształcenie.

Niemają wpływ na zapewnienie wzrostu produkcji i realizację społeczno-technicznej rekonstrukcji rolnictwa mają kwalifikacje zawodowe samych rolników, producentów żywności. Ten dział gospodarki — nie tylko zresztą w województwie — charakteryzuje się przecięć najniższymi kwalifikacjami osób w nim pracujących. Jeśli posłużyć się wynikami badań — wykwalifikowani rolnicy produkują o 30% więcej i o 25% taniej niż rolnicy, którzy odpowiedniego przygotowania fachowego nie mają. Koniecznością jest więc w tej sytuacji — oprócz planowego kształcenia młodzieży — kształcenie i podnoszenie kwalifikacji rolników i pracowników rolnictwa poprzez formy szkolne i pozaszkolne. W tym zakresie uzyskujemy w naszym województwie znaczne rezultaty. Rozmiary szkolnictwa rolniczego w ciągu ostatnich lat zostały podwojone.

Corocznie około 1 tys. absolwentów otrzymuje świadectwo ukończenia szkół zawodo-



*XIII Ogólnopolski Festiwal Folkloru i Sztuki Ludowej 15–17.VI.1979 r. w Płocku. W dniu otwarcia imprezy prawykonanie specjalnie przygotowanego utworu „Płocki kujawiak” na Rynku Starego Miasta przed Ratuszem.*

wych i średnich. Na różnego rodzaju szkoleniach, kursach oraz seminariach zostało przeszkolonych w okresie jesienno-zimowym 1978/79 około 50 tys. rolników indywidualnych oraz 1.890 pracowników służb rolnych, w tym duża grupa kobiet wiejskich, głównie z prowadzonych przez te kobiety gospodarstw dwuzawodowych. Prawie 4 tys. rolników zdobyło na jesienno-zimowych kursach tytuły kwalifikacyjne.

Funkcję koordynatora w tych wszystkich pozaszkolnych formach doksztalania i doskonalenia rolniczego pełni Wojewódzki Ośrodek Postępu Rolniczego w Trzepowie. Naukowcy z Akademii Rolniczych z Warszawy i Olsztyna oraz specjaliści z Wojewódzkiego Ośrodka Postępu Rolniczego, Banku Gospodarki Żywnościowej, Wojewódzkiego Biura Geodezji i Terenów Rolnych na szkoleniach organizowanych przez WOPR przeszkolili wytypowanych przez gminy i instytucje branżowe

lektorów oraz pracowników służb rolnych przygotowując ich do zajęć z rolnikami, zapoznając z aktualnymi wynikami badań w zakresie nawożenia, uprawy zbóż i roślin pastewnych, organizacji bazy paszowej a także z obowiązującymi przepisami w zakresie gospodarki ziemią i finansowania produkcji rolnej.

Wojewódzki Ośrodek Postępu Rolniczego prowadzi także kompleksowe prace wdrożeniowe upowszechniające postęp rolniczy obejmując nimi zorganizowane grupy producentów, rolników specjalizujących się jak również całe wsie.

Podejmowane działania na rzecz stopniowego rozwiązywania przedstawionych problemów, przy korzystnym klimacie stworzonym przez władze polityczne i administracyjne, powinny przywrócić rolnictwu województwa płockiego właściwą pozycję w kraju i wyprowadzić je na drogę przyspieszonego rozwoju.