

Kuczyńska, Alina

Zakładowa działalność socjalna w latach 1975-1979

Notatki Płockie 24/2-99, 47-53

1979

Artykuł został zdigitalizowany i opracowany do udostępnienia w internecie przez Muzeum Historii Polski w ramach prac podejmowanych na rzecz zapewnienia otwartego, powszechnego i trwałego dostępu do polskiego dorobku naukowego i kulturalnego. Artykuł jest umieszczony w kolekcji cyfrowej bazhum.muzhp.pl, gromadzącej zawartość polskich czasopism humanistycznych i społecznych oraz w kolekcji mazowieckich czasopism regionalnych mazowsze.hist.pl.

Tekst jest udostępniony do wykorzystania w ramach dozwolonego użytku.

Zakładowa działalność socjalna w latach 1975 - 1979

Ustawa z 23 czerwca 1973 r. „O zasadach tworzenia i podziału zakładowych funduszy socjalnego i mieszkaniowego” zapoczątkowała reformę w zakładowej działalności socjalnej. Na mocy ustawy zniesione zostało uzależnienie odpisu na fundusz socjalny od wyników ekonomiczno-produkcyjnych. Odpis na fundusz socjalny stał się elementem kosztów produkcji, a tym samym zapewniony został stały dopływ środków na zakładową działalność socjalną. Systematyczny dopływ środków, przede wszystkim z odpisu, stworzył warunki do planowania zakładowej działalności socjalnej i prowadzenia jej w sposób zamierzony i długofalowy. Plan zakładowej działalności socjalnej obejmuje przedsięwzięcia zamierzające do zaspokojenia socjalnych potrzeb pracowników i ich rodzin oraz określa środki finansowe na ich realizację. Przy jego sporządzaniu wykorzystywane są wnioski i postulaty z narad wytwórczych, z zebrań różnych organizacji działających w przedsiębiorstwie, wnioski z kontroli stanu i funkcjonowania bazy obiektów socjalnych oraz opinie pracowników korzystających z tych obiektów. Zakładowy fundusz socjalny tworzy się z następujących składników:

- odpis podstawowy od funduszu płac,
- opłaty osób korzystających z zakładowej działalności socjalnej,
- inne źródła określone odrębnymi przepisami — np. część różnicy pomiędzy naliczonym a wypłaconym zakładowym funduszem nagród. Składniki te, rzutujące na wielkość dysponowaną ZFS, podaje tabela 1.

Tabela 1

Struktura zwiększeń w ZFS w %/0

Treść składników	Kolejne lata				
	1975	1976	1977	1978	1979
ZFS do dyspozycji	100	100	100	100	100
Stan na pocz. roku	31	25	29	21	24
Odpis podstaw.	54	50	48	53	59
Wpłaty pracown.	9	10	8	12	14
Inne wpływy	6	15	15	14	3

Źródło: zestawienie własne autora opracowane na podstawie ewidencji księgowej Działu Kosztów FMZ.

Tabela 2

Struktura zmniejszeń w ZFS w %/0

Wyszczególnienie wydatków	Kolejne lata				
	1975	1976	1977	1978	1979
Wydatki ogółem	100	100	100	100	100
W tym:					
Wczasy pracown.	46	45	45	44	41
Wypoczynek dzieci i młodz.	13	21	18	30	17
Wypoczynek	3	3	2	1	2
Turystyka	5	7	5	2	6
Działaln. kulturalno-oświat.	13	8	6	5	6
Rozwój kultury fizycznej	9	2	8	4	7
Pomoc dla rencistów	1	2	2	1	2
Pomoc dla młod. małżeństw	×	×	×	2	2
Choinka noworoczna	2	2	1	2	2
Ogródki działk.	×	×	7	8	1
Zakup dóbr inwest.	3	10	6	1	14

Źródło: zestawienie własne autora opracowane na podstawie ewidencji księgowej Działu Kosztów FMZ

Jak wynika z tabeli 1 podstawowym składnikiem rzutującym na wielkość dysponowanego ZFS jest odpis podstawowy. Do 1978 r. w przedsiębiorstwie dokonywany był odpis kwotowy, zgodnie z obowiązującymi przepisami. W roku bieżącym odpis dokonany będzie w wysokości 2% od funduszu płac, ponieważ fundusz płac osiąga wielkość, która pozwala na wyższy odpis jak w roku bazowym 1974.

Zakładowy fundusz socjalny, którego kierunki wykorzystania ustala KSR, przeznaczony jest na pokrywanie bieżących kosztów działalności socjalnej, dotyczącej:

- wczasów pracowniczych,
- wypoczynku dzieci i młodzieży,
- wypoczynku niedzielno-świętecznego,
- turystyki,
- działalności kulturalno-oświatowej i wychowawczej,
- pracowniczych ogródków działkowych,
- kultury fizycznej.

Niezależnie od powyższych kierunków, część ZFS przeznaczona jest na:

- pomoc dla rencistów i emerytów,
- dopłaty do żłobków, przedszkoli, świetlic,
- dopłaty do sanatoriów uzdrowiskowych i wczasów profilaktycznych,
- uzupełnienie środków przeznaczonych na remonty urzędów socjalnych,
- zakupy dóbr inwestycyjnych służących właściwemu funkcjonowaniu urzędów socjalnych,
- dobrowolne wpłaty dla jednostek zewnętrznych, jak fundusz przeciwalkoholowy, rozwój kultury fizycznej miasta, regionu itp.;
- organizowanie imprez okolicznościowych, np. choinka noworoczna dla dzieci.

Struktura zmniejszeń funduszu w $\%^{0/0}$ — wydatków w latach 1975—1979, przedstawia tabela 2.

Z danych w tabeli 2 wynika, że najwyższe kwoty ZFS przeznaczone są na prowadzenie działalności wczasowej oraz wypoczynku dla dzieci i młodzieży.

Wczasy pracownicze

Baza wczasowa, jaką przedsiębiorstwo dysponuje jest niewielka, mało atrakcyjna, reprezentująca nie najwyższy standard. Ośrodek campingowy w Soczewce k/Płocka oraz mniejszy w Rowach nad morzem nie są wystarczające dla wzrastającej załogi. Czynione od lat starania o pozyskanie środków na budowę ośrodka w Kołobrzegu, przy kolejnych modernizacjach i rozbudowie przedsiębiorstwa, nie zna-

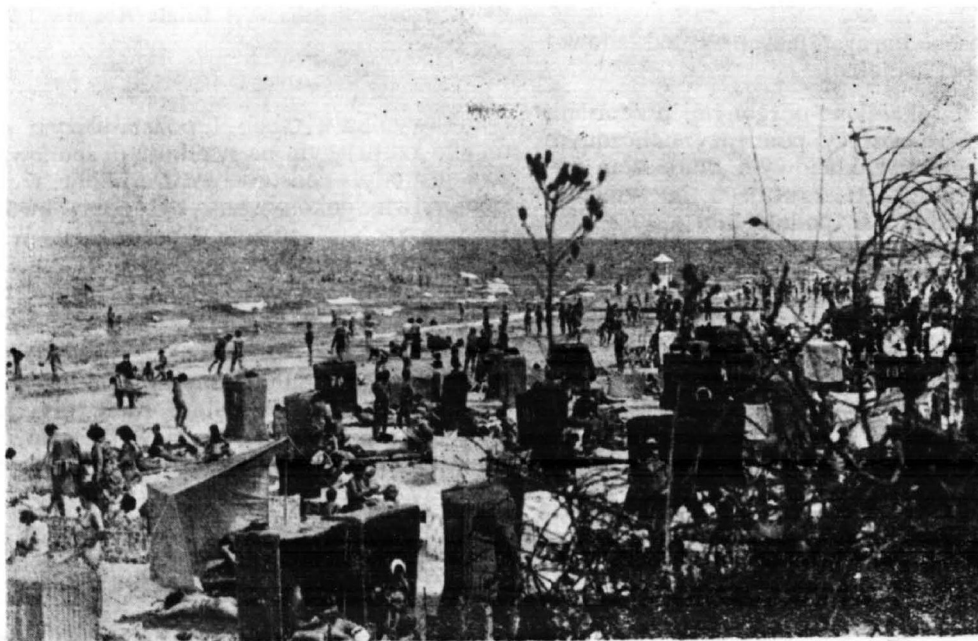
lazły odbicia w realizacji. Jest to problem nadal aktualny i tym bardziej palący, że niewielki ośrodek w Rowach musi ulec likwidacji ze względu na jego tymczasowość i kolidowanie z planami przestrzenno-urbanistycznymi woj. śląskiego. Nie mając własnej, dostatecznej bazy wczasowej, przedsiębiorstwo czyni starania, aby każdy pracownik, przynajmniej raz na 2 lata, otrzymał wczasy lub pomoc w ich uzyskaniu z innych źródeł. Na przestrzeni lat 1975—78 wykorzystanie wczasów przedstawiało się, jak podaje tabela 3.

Tabela 3

Liczba pracowników korzystających z wczasów

Wyszczególnienie	Liczba . korzystających w latach			
	1975	1976	1977	1978
Zatrudnienie ogółem	3193	3233	3317	3348
Soczewka	918	860	817	719
Rowy	428	502	481	416
Ciechocinek	89	98	193	68
FWP	102	112	142	137
Wymiana — Węgry	×	×	25	25
Ogółem korzystało	1537	1572	1658	1365
% do ogółu zatrudnienia	48	49	50	41

Źródło: zestawienie własne autora opracowane na podstawie danych zawartych w materiałach KSR z lat 1975—1978



Podczas sezonu letniego rokrocznie przebywa w zakładowych ośrodkach wczasowych ponad 1500 pracowników wraz z rodzinami. Na zdjęciu: fragment brzegu morskiego w Rowach, gdzie mieści się ośrodek zakładowy, cieszący się wśród pracowników dużą popularnością



Wiele prac malarsko-budowlanych w ośrodku wczasowym w Soczewce pracownicy FMZ wykonali samodzielnie. Na zdjęciu grupa pracowników Fabryki podczas wykonywania prac porządkowych na terenie ośrodka

Spadek liczby wykorzystanych wczasów dotyczy ośrodka w Rowach, gdzie zlikwidowano 5 domków campingowych na około 140 osób. W roku 1978 wprowadzono nowe stawki odpłatności za wczasy od pracowników i ich rodzin, które wprowadziły podstawową zmianę pobierania odpłatności, w zależności od ogólnego dochodu rodziny i w przeliczeniu na liczbę członków rodziny. Ta forma odpłatności daje korzystną sytuację rodzinom wieloosobowym, które w szerszym zakresie — ze względu na dochód na 1 członka rodziny — mogą korzystać z wczasów.

W każdym roku przedsiębiorstwo dysponuje

większą liczbą miejsc od faktycznie wykorzystanych, problem polega jednak na tym, że nie wszystkie wnioski pracowników można załatwić pozytywnie. Np. do ośrodka wypoczynkowego w Rowach chętnych jest zawsze ponad 20% więcej niż dysponowanych miejsc, inna propozycja powoduje rezygnację pracownika z wypoczynku. Istotną przyczyną rezygnacji są także terminy wczasów, wnioskowane i możliwe do uzyskania. W cyfrach sytuacja ta przedstawia się, jak podano w tabeli 4.

Z roku na rok spada zainteresowanie pracowników ośrodkiem w Soczewce, a dużo mniejsze

Tabela 4

Dysponowane, zgłoszone i wykorzystane liczby miejsc na wczasach

Rok	Soczewka			Rowy			Ciechocinek		
	liczba miejsc	liczba zgłosz.	liczba wykon.	liczba miejsc	liczba zgłosz.	liczba wykon.	liczba miejsc	liczba zgłosz.	liczba wykon.
1975	990	830	918	455	520	428	89	102	89
1976	990	780	860	455	610	502	102	102	98
1977	920	828	817	400	510	481	240	230	193
1978	920	850	719	260	490	416	68	80	68

Źródło: zestawienie własne autora opracowane na podstawie danych zawartych w materiałach KSR z lat 1975—1978

wykorzystanie wczasów w Ciechocinku związane jest ze ścisłym limitowaniem wynajmu prywatnych kwater. W wykorzystywaniu wczasów wśród załogi występuje charakterystyczne, powtarzające się zjawisko braku zainteresowa-

nia wypoczynkiem przez pracowników zatrudnionych w produkcji — tj. grupy robotników. Na przykładzie roku 1978 wypoczynek wczasowy wg grup zawodowych przedstawia tabela 5.

Tabela 5

Wykorzystanie wczasów wg grup zawodów

Ośrodki	Ogółem wykorzyst.	w tym:				
		robotnicy	prac. umysł.	członk. rodzin	emeryci	pozostali
Soczewka	719	100	43	343	41	192
Rowy	416	65	70	256	11	14
Ciechocinek	68	4	22	27	11	4
FWP	28	1	14	12	—	1
Inne	134	6	31	70	—	2
Razem	1365	176	180	708	63	213
% do ogółu wykorzystanych		13	13	52	5	17
% do zatrud. w danej grupie		7	19	×	×	×

Źródło: zestawienie własne autora opracowane na podstawie danych zawartych w materiałach KSR z roku 1978.

Wypoczynek dzieci i młodzieży

Bazowym obiektem wypoczynku dzieci i młodzieży jest kolonia letnia organizowana w dziedrzawionej od kilku lat szkole w Giżycku. Obiekt ten daje możliwość wypoczynku 200 dzieciom w sezonie. Ponieważ obiekt ten dziedrzawiony jest od kilku lat, nie ma wielu chętnych na korzystanie. W tym celu zastosowano szeroką wymianę grup dzieci z innymi zakła-

dami w branży. Wymiana ta dotyczy różnych miejscowości i różnych stref klimatycznych, w związku z czym nie ma problemów z zagwarantowaniem skierowania na wypoczynek wszystkich zgłoszonych dzieci.

Wykorzystanie miejsc wypoczynku dzieci i młodzieży w roku 1978 przedstawiono w tabeli 6.

Wypoczynek sobotnio-święteczny — turystyka

Wprowadzenie w 1975 roku wolnych sobót spowodowało wzrost zainteresowania formą wypoczynku sobotnio-świętecznego i nierozdzielnie związaną z tą formą — turystyką. Zorganizowana w 1974 r. wypożyczalnia sprzętu turystycznego i sportowego w ewidentny sposób pomaga wielu pracownikom w prawidłowym zorganizowaniu wypoczynku.

Organizowane corocznie tzw. „zielone linie” do Soczewki oraz możliwość skorzystania z jednodorazowych posiłków w Ośrodku spowodowały 3-krotny wzrost wypoczywających w wolne dni od pracy.

W rozwoju form wypoczynku sobotnio-świętecznego i turystyki nie miały udziału ma zakładowe koło PTTK, które organizuje imprezy o charakterze masowym, jak rajdy piesze, rowerowe, wycieczki turystyczne, krajoznawcze. W roku 1978 zorganizowano rajd pieszy szlakiem jezior „Pojezierza Gostyńskiego”, rajd rowerowy na trasie Płock—Soczewka—Lucień—Góry—Płock. W rajdach tych uczestniczyło ponad 500 osób. Zorganizowano także ponad 20 wycieczek:

Tabela 6

Wypoczynek dzieci i młodzieży w 1978 r.

Forma wypoczynku — miejscowość	Liczba dzieci	
	ogółem	w tym z FMZ
Kolonie letnie		
— ogółem	356	197
— Jugowice	40	40
— Wolsztyn	39	39
— Zwierzyniec	45	44
— Giżycko	232	74
Obozy letnie		
— Szczyrk	39	38
Obozy zimowe		
— Przsusze	85	82
— Ciechocinek	30	29
— Półkolonie	55	53
— „Lato w mieście”	150	150
— „Zima w mieście”	60	60
Razem wykorzystano	631	487

Źródło: patrz tabela nr 5



W ramach działalności socjalnej Fabryka sprawuje paronat nad przedszkolem nr 15 w Płocku. Na zdjęciu: grupa 6-latków podczas spożywania posiłku

- 11 wycieczek jednodniowych do Torunia, Warszawy, Ciechocinka, Gdańska, Inowrocławia,
- 10 wycieczek wielodniowych do Krakowa, Zakopanego, Puław, w których w sumie wzięło udział ponad 1000 osób.

Do tradycji FMŻ należy również organizowanie wycieczek relaksowych na grzybobranie. Każdego roku w wycieczkach tych uczestniczy ponad 600 osób. Aura w 1978 roku nie sprzyjała organizacji turystyki i imprez kulturalnych, mimo to wszystkie organizowane imprezy cieszyły się uznaniem ze strony załogi.

Działalność kulturalno-oświatowa i rozwój kultury fizycznej

Istniejący od szeregu lat Zakładowy Klub „Metalowiec” spełnia rolę ośrodka krzewienia kultury i dobrej rozrywki. Placówka ta na przestrzeni lat zdobyła swą działalnością uznanie środowiska, władz miejskich i wojewódzkich. Niemałe osiągnięcia mają istniejące przy klubie:

- zakładowa orkiestra dęta,
- zespół akordeonistów,
- młodzieżowe ognisko muzyczne,
- klub brydżowy,
- sekcja szachowa,
- kółka zainteresowań dla dzieci i młodzieży — np. kółko fotograficzne.

Klub „Metalowiec” jest również ośrodkiem czynnego życia i pracy koła emerytów i rencistów zrzeszającego ponad 300 członków, byłych pracowników przedsiębiorstwa oraz ośrodkiem sprawującym opiekę kulturalno-rozrywkową w hotelu zakładowym i ośrodkach wczasowych.

Pozostała działalność socjalna

Pozostałe kierunki działalności obejmują:

- opiekę i pomoc rencistom i emerytom,
- pomoc finansowa dla młodych małżeństw,
- imprezy okolicznościowe z okazji Dnia Dziecka, Dnia Kobiet, choinki noworocznej dla dzieci,
- udzielanie pomocy pracownikom posiadającym ogródki działkowe,
- zakup dóbr inwestycyjnych koniecznych dla prawidłowego funkcjonowania obiektów socjalnych, pod warunkiem, że zakupy te nie uszczuplą wydatków na cele bieżącej działalności.

Wydatki na te cele w ogólnej masie stanowią w kolejnych latach: 1975 — 11⁰%, 1976 — 13⁰%, 1977 — 16⁰%, 1978 — 14⁰%, 1979 — 20⁰%.

W roku bieżącym podstawowym kierunkiem działania jest zapewnienie odpowiedniej bazy wczasowo-wypoczynkowej dla pracowników oraz prawidłowe zorganizowanie wypoczynku dzieci i młodzieży. Kierunkowi temu, poprzez odpowiednio zróżnicowaną odpłatność, nadano prawidłową rangę, zachowując pełną dyscyplinę finansową, rozsądne i racjonalne gospodarowanie środkami zakładowego funduszu socjalnego, a sprawiedliwy i uzasadniony względami społecznymi rozdział świadczeń i usług socjalnych sprawi, że trafią one do rodzin pracowniczych o największych potrzebach.

Drugim niezmiernie ważnym kierunkiem jest zainteresowanie problemami życia byłych pracowników — emerytów i rencistów. Zainteresowanie to nie jest czymś wyjątkowym, lecz normalną codzienną praktyką. Ta grupa — byłych pracowników — już nieaktywna eko-

Zakładowa działalność socjalna w latach 1975-1979

Tabela 7

Lp.	Wyszczególnienie	Jm	Kolejne lata					1979
			1975	1976	1977	1978	1979	1975 %
A.	Fundusz do dyspozycji		7163	7538	8231	7391	6633	92,6
	— stan na pocz. roku	tys. zł	2195	1893	2379	1530	1612	73,4
	— kwota odpisu	tys. zł	3863	3747	3912	3924	3928	101,7
	— wpłaty pracowników	tys. zł	651	777	722	878	943	144,8
	— pozostałe wpływy	tys. zł	454	1121	1218	959	150	33,0
B.	Wydatki	tys. zł	5270	5159	6701	5689	6098	115,7
1)	wczasy pracownicze	tys. zł	2427	2337	3002	2502	2471	101,8
2)	wypoczynek dzieci i młodzieży	tys. zł	688	1102	1191	1715	1025	148,9
3)	wypoczynek sobotnio-niedzielny	tys. zł	152	163	153	73	105	69,0
4)	turystyka	tys. zł	285	370	305	128	402	141,0
5)	działalność kulturalno-oświatowa	tys. zł	678	433	417	268	400	58,9
6)	rozwój kultury fizycznej	tys. zł	462	99	550	202	440	95,2
7)	pozostałe wydatki	tys. zł	578	655	1080	801	1255	217,1
	— pomoc dla rencistów	tys. zł	55	80	80	80	100	181,8
	— pomoc dla młodych małżeństw	tys. zł	×	×	×	140	100	×
	— choinka noworoczna	tys. zł	120	110	90	100	115	95,8
	— ogródki działkowe	tys. zł	×	×	500	450	50	×
	— zakup dóbr inwestycyjnych	tys. zł	403	350	250	×	610	151,3
C.	Stan funduszu na koniec	tys. zł	1893	2379	1530	1612	535	28,3
D.	Wielkości statystyczne							
	— ZSF na 1 pracownika	zł	2243	2331	2481	2180	1944	86,6
	— dofinans. wczasów na 1 pracown	zł	1579	1487	1810	1832	×	×

Źródło: zestawienie własne autora opracowane na podstawie ewidencji księgowej Działu Kosztów FMŻ

nomicznie, nie ma praktycznych i instytucjonalnych możliwości samodzielnego oddziaływania na poziom i warunki materialne własnego bytu. Dlatego też o warunkach ich życia należy pamiętać, mając na uwadze nie tylko społeczne cele, ale i moralne. Sprawa właściwego

zgodnego z zapotrzebowaniem społecznym, podziału środków zakładowego funduszu socjalnego, konsekwentna realizacja wybranych, najważniejszych kierunków działania jest na rok bieżący myślą przewodnią wszystkich poczynań.

ZUSAMMENFASSUNG

Der Beschluss vom 23. 60. 1973 über Bildungs — und Teilungsprinzip des betrieblichen Sozial — und Wohnungsfonds" hat eine Reform in der Sozialtätigkeit angefangen. Aufgrund dieses Beschlusses liegt der Sozialfonds nicht mehr an den Produktions—ökonomischen Ergebnissen. Der Abzug für den Sozialfonds ist ein Element der Produktionskosten geworden. Es ist also ein systematischer Zufluss von Mitteln und dadurch eine bessere Planung der Sozialtätigkeit im Betrieb gesichert.

Der Sozialfonds im Betrieb entsteht aus folgenden Faktoren:

- dem Grundabzug vom Lohnfonds
- Einzahlungen von der Personen, die die Sozialtätigkeit in Anspruch nehmen,
- andere Quellen, zB. ein Teil von der Differenz zwi-

schen dem berechneten und realisierten Preisfonds.

Ab 1979 wird der Abzug 2% vom Lohnfonds betragen.

Der Sozialfonds, über dessen Ausnutzung die Konferenz der Arbeiterselbstverwaltung entscheidet, — wird für Entwicklung von:

- Ferienplätzen,
- Erholung der Jugend und der Kinder,
- Sonntagserholung,
- Touristik,
- Bildungs — und Kulturtätigkeit,
- Körperkultur. bestimmt.

Ein Teil des Sozialfondes ist auch als Hilfe für Rentner und Emeriten, Zuzahlungen zu Kinderkrippen und — gärten, Heilstätten und Gelegenheitsveranstaltungen vorgesehen.

FMZ verfügt über eine nicht grosse Anzahl der Ferienplätze in Rowy und Soczewka, trotzdem bemüht sie sich, damit jeder Werktätige des Betriebes einmal in zwei Jahren einen Platz bekommt.

Die Bezahlung für einen Ferienplatz hängt vom Einkommen pro Kopf ab. Dadurch wird es ermöglicht, den Mehrkopffamilien die Ferienplätze in Anspruch zu nehmen. Seit einigen Jahren bemüht sich der Betrieb, die Investitionen für den Bau eines modernen Erholungszentrums in Kołobrzeg zu gewinnen. Dieses Problem ist wichtig, denn das Zentrum in Rowy muss liquidiert werden.

Jedes Jahr wird die Sommererholung für die Kinder in der Schule in Giżycko organisiert. In einem Saison erholen sich dort 200 Kinder.

Ausserdem wird die Erholung im Rahmen des Austausches zwischen den Betrieben in Jugowice,

Wolsztyn, Zwierzyniec, Szczyrk, Wintererholung in Przysucha und Cicchocinek organisiert. Für die Kinder, die in der Stadt bleiben, werden „Der Sommer in der Stadt“ und „Der Winter in der Stadt“ veranstaltet.

Die Werktätigen haben auch die Möglichkeit an den Fahrradausflügen, Wanderungen und anderen Ausflügen teilzunehmen.

Sehr aktiv ist auch der Klub „Metalowiec“, dessen Tätigkeit vom Sozialfonds bezahlt wird. Im Klub sind Blasorchester, Akkordeonistengruppe, Musikzirkel und andere Interessenzirkel für die Kinder und Jugend tätig.

In diesem Jahr wird die Erholungsbasis für die Werktätigen und ihre Kinder weiterhin entwickelt und den Problemen der ehemaligen Arbeitern — Rentner und Emeriten — mehr Interesse geschenkt.

