

Pyszkowski, Andrzej

Metoda, zakres i treść Studium Planu Perspektywicznego Makroregionu Środkowego

Notatki Płockie 23/4-97, 3-9

1978

Artykuł został zdigitalizowany i opracowany do udostępnienia w internecie przez Muzeum Historii Polski w ramach prac podejmowanych na rzecz zapewnienia otwartego, powszechnego i trwałego dostępu do polskiego dorobku naukowego i kulturalnego. Artykuł jest umieszczony w kolekcji cyfrowej bazhum.muzhp.pl, gromadzącej zawartość polskich czasopism humanistycznych i społecznych oraz w kolekcji mazowieckich czasopism regionalnych mazowsze.hist.pl.

Tekst jest udostępniony do wykorzystania w ramach dozwolonego użytku.

Metoda, zakres i treść Studium Planu Perspektywicznego Makroregionu Środkowego

W dniu 16 sierpnia 1978 roku w Płocku, w Domu Technika Mazowieckich Zakładów Rafineryjnych i Petrochemicznych przy ul. Wieczorka 41 odbyło się kolejne posiedzenie Komisji Rozwoju Makroregionu Środkowego. Tematem posiedzenia było zaopiniowanie opracowania Zespołu Planowania Regionalnego Komisji Planowania przy Radzie Ministrów pt. „Studium Planu Perspektywicznego — Makroregion Środkowy — Podstawowe Elementy Rozwoju”.

Obrodam przewodniczył pierwszy zastępca Przewodniczącego Komisji Planowania przy Radzie Ministrów — Maciej Wirowski. W posiedzeniu Komisji uczestniczyli: zastępca kierownika Wydziału Planowania i Analiz Ekonomicznych KC PZPR — Władysław Baka, I sekretarz KW PZPR w Skierniewicach — Ryszard Bryk, I sekretarz KW PZPR w Płocku — Kazimierz Janiak, zastępca przewodniczącego Komisji Planowania przy Radzie Ministrów — Andrzej Karpiński, wiceminister Administracji, Gospodarki Terenowej i Ochrony Środowiska — Czesław Kotela, wojewoda skierniewicki — Stanisław Barański, wojewoda płocki — Karol Gawłowski, wojewoda piotrkowski — Leszek Wystocki, sekretarze ekonomiczni Komitetów Wojewódzkich PZPR oraz członkowie Komisji Rozwoju Makroregionu Środkowego: wicewojewodowie, przewodniczący wojewódzkich Komisji Planowania, przedstawiciele wielkich zakładów pracy i środowisk naukowych 8 województw — ciechanowskiego, miejskiego łódzkiego, radomskiego, piotrkowskiego, płockiego, sieradzkiego, skierniewickiego i stołecznego warszawskiego — wchodzących w skład Makroregionu Środkowego oraz zaproszeni goście. Referat podstawowy, którego obszernie fragmenty poniżej zamieszczamy, wygłosił dyrektor Zespołu Planowania Regionalnego Komisji Planowania przy Radzie Ministrów — Andrzej Pyszkowski.

KOLEGIUM REDAKCYJNE

Zakres i treść opracowania, przedstawionego Komisji Rozwoju Makroregionu Środkowego, różni się w istotny sposób od klasycznej od 1975 roku formuły planów regionalnych. Dlatego też niezbędnym wydaje się być naświetlenie podstawowych założeń metodycznych opracowania. Kluczem do ich zrozumienia jest tytuł: „Studium planu perspektywicznego — Makroregion Środkowy — Podstawowe elementy rozwoju”. Każdy z trzech członów tego tytułu stanowi bowiem zarówno syntetyczny wyraz pryncypiów planowania makroregionalnego, jak i ich konkretyzację w przyjętej metodzie opracowania.

Pierwszy człon tytułu — Studium Planu Perspektywicznego podkreśla integralność opracowania w kompleksie prac nad perspektywnym planem rozwoju kraju. Słowo „studium” eksponuje ponadto otwarty charakter opracowania. Wynika stąd ważny wniosek dla jego formalnej procedury: stanowiąc integralną część planu ogólnokrajowego plan makroregionalny może uzyskać akceptację w takim czasie i w takim zakresie, w jakich dotyczyć to będzie całości perspektywicznego planu rozwoju kraju. Ważnym jest również podkreślenie, iż prowadzone równoległe studia planu w 8 przekrojach makroregionalnych dostarczają istotnych przesłanek dla ustaleń tego planu.

Podkreśla to drugi człon tytułu opracowania. Wreszcie sformułowanie „Podstawowe elementy rozwoju” wyjaśnia sprawę zakresu tematycznego opracowania. Studium planu nie ma bowiem charakteru kompleksowego i do takiego zakresu nie pretenduje. Koncentruje się ono natomiast na wybranych problemach planu perspektywicznego, których racjonalne rozwiązanie wymaga zastosowania ponadwzrostowych kryteriów efektywności, a zarazem — analizy w przekrojach terytorialnych. Zakres tematyczny „Studium” nie pokrywa więc pełnego pola zagadnień, będących przedmiotem ogólnokrajowego planu perspektywicznego, ani też — nie znajduje pełnego odbicia w planowaniu na szczeblu wojewódzkim.

Zgodnie z powyższym można by sformułować następujące założenia metodyczne, określające zakres omawianego „Studium planu...”: — nie pokrywa ono całej tematyki planu krajowego ograniczając się do wybranych problemów, których racjonalne rozwiązanie wymaga ujęć przestrzennych o skali ponadwojewódzkiej;

— zgodnie z powyższym nie zawiera ono rozwiniętej problematyki rozwoju produkcji materialnej niezwiązanej z wykorzystaniem miejscowej bazy surowcowej; formuluje ono natomiast preferencje i ogranicze-



Dom Technika MZRiP. W Prezydium konferencji (od lewej): prof. dr Władysław Baka — zastępca kierownika Wydziału Planowania i Analiz Ekonomicznych KC PZPR, mgr Kazimierz Janiak — I sekretarz KW PZPR w Płocku, mgr inż. Maciej Wirowski — I zastępca przewodniczącego Komisji Planowania przy Radzie Ministrów, dr Karol Gawłowski — Wojewoda Płocki, dr Andrzej Karpiński — zastępca przewodniczącego Komisji Planowania przy Radzie Ministrów, mgr Andrzej Pyszkowski — dyrektor Zespołu Planowania Regionalnego Komisji Planowania przy Radzie Ministrów, doc. dr Jerzy Kalisiak — kierownik Sektora Planowania Wydziału Planowania i Analiz Ekonomicznych KC PZPR.

nia w rozwoju poszczególnych produkcyjnych działów gospodarki narodowej w układach przestrzennych;

- nie dubluje ono prac, prowadzonych na szczeblu wojewódzkim, nie agreguje również wyników tych prac mimo, iż w szeregu przypadków stanowią one podstawowe źródło informacji planistycznej i dostarczają ważnych przesłańek merytorycznych;
- „Studium” identyfikuje problemy oraz podstawowe kierunki ich rozwiązywania, nie określa natomiast wielkości niezbędnych nakładów i środków, co stanowi domenę planów o krótszym horyzoncie czasowym;
- zgodnie z powyższym „Studium” nie precyzuje konkretnych terminów rozwiązywania poszczególnych problemów ani też ich etapów; formułuje ono natomiast racjonalne sekwencje w rozwiązywaniu problemów rozwojowych, określając kolejność i hierarchię niezbędnych przedsięwzięć.

Kolejnym problemem metodycznym wymagającą skomentowania jest przyjęty horyzont czasowy „Studium planu”. Są nim lata 1990—1995. Jest to konwencja odmienna od dotych-

czas stosowanego sztywnego „datowania” wszelkich planów, w tym również — planów perspektywicznych. Odstąpienie od takiego podejścia do horyzontu planowania podyktowane zostało dwoma względami. Pierwszy z nich — to potwierdzona w dotychczasowej praktyce niemożność szczegółowego przesądzenia, z wyprzedzeniem kilkunastoletnim, możliwości ekonomicznych państwa, od których zależeć będzie prędkość i skala realizacji poszczególnych zamierzeń. Drugi natomiast wiąże się ze zróżnicowaną „podatnością” różnych dziedzin gospodarki na planowanie długookresowe. Dla rozwiązywania takich problemów, jak rozwój sieci ogrodniczej, gospodarka wodna, czy rozwój podsystemów infrastruktury technicznej okres 10—15 lat wydaje się być zbyt krótkim; dla planowania natomiast rozwój wielu dziedzin produkcji materialnej, a zwłaszcza — rozwoju technologii tej produkcji okazuje się on być zbyt długim. W związku z tym w „Studium planu” podjęta została próba operowania zróżnicowanym horyzontem planu, w dostosowaniu do specyfiki poszczególnych problemów.

Omówione wyżej cechy zakresu tematycznego „Studium planu perspektywicznego” zna-

lazły wyraz w jego układzie i treści. Opracowanie składa się z VI rozdziałów. Funkcją pierwszego z nich pt. „Miejsce i rola makroregionów w planowaniu perspektywicznym” jest oficjalna wykładnia roli studiów i analiz makroregionalnych w systemie planowania. Rozdział II — pt. „Generalne założenia strategii rozwoju kraju w okresie perspektywicznym” dostarcza informacji o przyjętych celach i kierunkach rozwoju społeczno-gospodarczego oraz zasadach przestrzennego zagospodarowania kraju. Rozdział III pt. „Funkcje Makroregionu Środkowego w gospodarce narodowej oraz cele i zasady jego rozwoju i zagospodarowania” zawiera transpozycję ogólnokrajowych perspektywicznych celów, kierunków i zasad rozwoju w konkretnych warunkach Polski Środkowej. Rozdział IV pt. „Założenia społeczno-gospodarczego rozwoju Makroregionu” spełnia ważną funkcję dla planowania w układach wojewódzkich i resortowo-branżowych, dostarczając istotnych informacji programowych. Rozdział V pt. „Kierunki rozwiązywania problemów ponadwojewódzkich” identyfikuje pole niezbędne do współdziałania międzywojewódzkiego i wojewódzko-resortowego dla rozwiązania kluczowych problemów rozwojowych Makroregionu. Wreszcie Rozdział VI pt. „Zmniejszenie różnic w warunkach życia ludności poszczególnych województw” stanowi projekcję społecznych skutków realizacji programu, zawartego w poprzednich rozdziałach w zakresie łagodzenia dyspozycji w rozwoju poszczególnych regionów.

Przechodząc do naświetlenia podstawowych problemów merytorycznych, zawartych w „Studium planu” chciałbym skoncentrować się na następujących sprawach:

- po pierwsze — na generalnych zasadach polityki przestrzennej w Makroregionie Środkowym na tle jego funkcji w gospodarce narodowej,
- po drugie — na podstawowych uwarunkowaniach skali i kierunków rozwoju, jakie wiążą się z zasobami siły roboczej oraz z zasobami wodnymi tego obszaru.

Wstępne analizy stanu zagospodarowania oraz zasobów i predyspozycji rozwojowych Makroregionu Środkowego były przedmiotem pierwszego posiedzenia Komisji Rozwoju w styczniu 1976 r. Wnioski z tego posiedzenia wskazywały na 2 cechy szczególne układu funkcjonalno-przestrzennego Makroregionu. Są nimi:

- bogactwo funkcji ogólnokrajowych, a także — międzynarodowych, jakie spełnia makroregion lub jego poszczególne części w gospodarce narodowej;
- wybitnie nierównomierny rozkład przestrzenny tych funkcji, z wielką ich koncentracją w aglomeracji warszawskiej, i w mniejszym już stopniu — w aglomeracji łódzkiej.

W strukturze funkcjonalnej makroregionu występują więc zarówno obszary o dużej, a nawet nadmiernej kumulacji funkcji obok obszarów monofunkcyjnych, a także — obszarów

o funkcjach społeczno-gospodarczych nie wykształconych w sposób zapewniający realizację perspektywicznych celów rozwoju. Jest więc rzeczą zrozumiałą, iż polityka przestrzenna w stosunku do obszarów tak krańcowo odmiennych musi być zróżnicowana. „Studium Planu” wyznacza te obszary oraz określa dla nich podstawowe zasady polityki przestrzennej.

W stosunku do obszarów kumulujących różnorodne funkcje społeczno-gospodarcze „Studium planu” określa zasady ich koegzystencji, które pozwalają na względnie bezkonfliktowy rozwój tych funkcji. W stosunku do obszarów monofunkcyjnych określa ono warunki i zakres rozwoju innych funkcji, które muszą pozostać podporządkowane efektywnemu rozwojowi funkcji podstawowej. W stosunku natomiast do obszarów opóźnionych w rozwoju, nie stwarzających ekonomicznych podstaw dla zakładanej poprawy warunków i poziomu życia ludności „Studium planu” wyznacza kierunki aktywizacji gospodarczej w drodze wykorzystania szeroko rozumianych zasobów własnych, a także — w drodze odpowiedniej polityki lokalizowania zakładów produkcyjnych i produkcyjno-usługowych małej i średniej wielkości.

Wyrazem polityki przestrzennej w Makroregionie Środkowym są założenia rozwoju jego sieci osadniczej. Ich punktem wyjścia jest przyjęta dla całego kraju koncepcja umiarkowanej policentrycznej koncentracji. Zgodnie z tą koncepcją przyjmuje się, że dalszy rozwój, stanowiących oś układu osadniczego makroregionu, aglomeracji warszawskiej i łódzkiej odbywać się będzie przede wszystkim w drodze przemian natury jakościowo-strukturalnej, a więc — bez większego wzrostu liczby ludności i zatrudnienia.

Kolejnymi pod względem hierarchicznym ogniwami sieci osadniczej w makroregionie są krajowe ośrodki rozwoju. Ich funkcje spełniają wszystkie pozostałe miasta województwa. Tym niemniej rysuje się tu wyraźny podział tych miast na dwie grupy. Pierwszą stanowią: Radom, Płock i Piotrków, tworzące jeden organizm funkcjonalny z intensywnie rozbudowywanym Bełchatowem. Te miasta mają wyraźnie już wykształcone funkcje produkcyjne i pozaprodukcyjne, a dalszy ich rozwój powinien odbywać się w zasadzie w drodze pogłębiania ich obecnej specjalizacji w ramach przestrzennego podziału pracy w kraju. Druga natomiast grupa miast wojewódzkich — Ciechanów, Skierniewice i Sieradz, takich funkcji i takiej specjalizacji dotychczas nie posiadają, spełniając z różnym powodzeniem rolę ośrodków usługowych o zasięgu wojewódzkim. Dalszy ich rozwój wymagać będzie jednak, obok rozwoju tej ostatniej funkcji, również wspomoczenia poprzez lokalizację nowych i rozbudowę istniejących zakładów produkcyjnych, o parametrach dostosowanych do specyfiki tych miast i otaczających je obszarów.

Nowym elementem układu przestrzennego Makroregionu Środkowej Polski stanie się

w okresie perspektywicznym Belchatowski Okręg Przemysłowy, którego rdzeniem będzie budowany obecnie Zespół Górniczo-Energetyczny. Jego uruchomienie, a także — rozwój zakładów o charakterze komplementarnym spowoduje zrozumiały wzrost zatrudnienia w przemyśle na tym obszarze. Ewentualna lokalizacja nowych zakładów w wyżej wymienionych krajowych ośrodkach rozwoju również będzie powodować wzrost zatrudnienia w przemyśle. Równocześnie w założeniach rozwoju przemysłu mówi się o minimalnym tylko, na pograniczu stabilizacji, wzroście zatrudnienia w przemyśle w Makroregionie Środkowym. Oznacza to, iż przewiduje się zmniejszenie rozmiarów zatrudnienia w przemyśle na obszarach jego największej koncentracji, tj. w aglomeracji warszawskiej i łódzkiej. Realizacja tego założenia jest warunkiem osiągnięcia przyjętej w „Studium” skali przemian w strukturze społeczno-ekonomiczno-przestrzennej makroregionu. Na realność tego założenia wskazują jednocześnie kształtujące się od 3 lat trendy w zatrudnieniu w woj. stołecznym warszawskim i miejskim łódzkim, polegające na stabilizacji, a nawet — spadku zatrudnienia w przemyśle.

Tak więc zróżnicowana polityka przestrzenna odnośnie przemysłu jest wyrazem, a zarazem — warunkiem realizacji przyjętych założeń przebudowy strukturalnej makroregionu. Podobnie zróżnicowane zostały zasady polityki przestrzennej odnośnie gospodarki żywnościowej, a przede wszystkim rolnictwa. W „Studium planu” wyznacza obszary o wybitnych predyspozycjach dla rozwoju intensywnej produkcji żywności. Koncentrują się one głównie w woj. płockim i ciechanowskim, lecz występują również we wszystkich pozostałych województwach. Obszary te powinny być chronione przed innymi, pozarolniczymi sposobami zagospodarowania. Na nich też powinny koncentrować się nakłady, jakie w kolejnych planach społeczno-gospodarczych przeznaczane będą na rozwój rolnictwa i szerzej — na zagospodarowanie wsi. Chodzi o to, że według aktualnego stanu wiedzy, każda złotówka zainwestowana na tych terenach powinna przynieść szczególnie wyraźne efekty. Chodzi również o to, aby zapewnić na tych obszarach kompleksowość inwestowania i zagospodarowania, aby tworząc dobre warunki dla rozwoju produkcji rolnej nie zapominać o podniesieniu poziomu życia rolników. Jest to jeden z podstawowych warunków nie tylko realizacji społecznych celów rozwoju, lecz także — osiągnięcia założonych efektów produkcyjnych.

Analiza warunków rozwoju rolnictwa w Makroregionie Środkowym pozwala na założenie ambitnych, lecz równocześnie — w pełni realnych celów produkcyjnych, do których zaliczyć należy przede wszystkim:

— osiągnięcie pełnego pokrycia potrzeb konsumpcyjnych ludności makroregionu w zakresie podstawowych ziemiopłodów oraz

nadwyżki owoców i warzyw dla potrzeb innych regionów i na eksport,
— osiągnięcie pełnego pokrycia potrzeb hodowli w zakresie pasz objętościowych i 90% pokrycia w zakresie pasz treściwych. Wypada tu dodać, iż szacunek potrzeb uwzględnia tu wydatny wzrost hodowli, pozwalający na pełne pokrycie zapotrzebowania na produkty pochodzenia zwierzęcego.

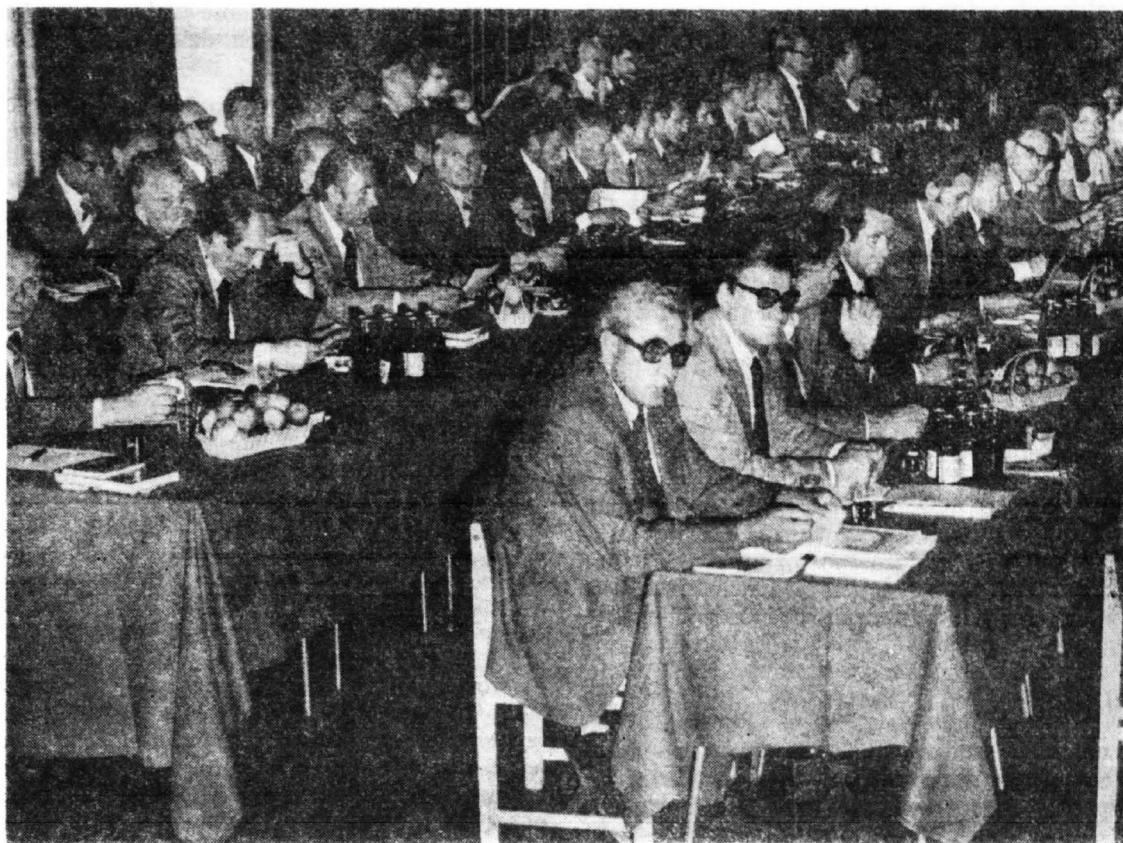
Realizacja tych zamierzeń będzie przebiegać w warunkach dalszego odpływu siły roboczej ze wsi i spadku rozmiarów zatrudnienia w rolnictwie. Jest to zjawisko nieuchronne, obiektywnie uwarunkowane, a zarazem — pożądane w świetle założeń przebudowy struktury społeczno-gospodarczej makroregionu. Chodzi jednak o to, aby przepływ siły roboczej w relacji: „wieś — miasto” oraz „rolnictwo — inne działy gospodarki” przebiegały w sposób mniej niż dotychczas żywiołowy. Szczegółowego znaczenia nabiera problem świadomego kształtowania struktury demograficznej ludności rolniczej, niedopuszczenie do jej deformacji na skutek nadmiernego odpływu młodzieży. „Studium planu” wskazuje na podstawowe narzędzia realizacji założeń w tym zakresie. Są nimi: odpowiednie profilowanie szkolnictwa oraz wspomniane wyżej zróżnicowania w polityce przestrzennej wobec rolnictwa, które powinny zapewnić odpowiedni poziom zatrudnienia szczególnie na kompleksach gleb dobrych, o najwyższej potencji efektywności produkcji.

Omawiając założenia rozwoju przemysłu i rolnictwa w Makroregionie Środkowym oraz ich przestrzenne zróżnicowanie wkroczyłem już w pewnym stopniu w problematykę zasobów siły roboczej, które określiłem jako jedno z podstawowych uwarunkowań rozwoju, rzutujących na kierunki i skalę przebudowy struktur społeczno-gospodarczo-przestrzennych. Jest to wprawdzie problem występujący w całym kraju, lecz jego szczególna eskalacja nastąpi niewątpliwie w dwóch makroregionach: Środkowym i Południowym (Górny Śląsk). Dlatego też wydaje się niezbędnym poświęcenie temu problemowi jeszcze nieco uwagi.

W Makroregionie Środkowym, podobnie jak na obszarze całego kraju, będziemy mieli do czynienia z nowym jakościowo zjawiskiem stabilizacji, a nawet — spadku dyspozycyjnych zasobów siły roboczej. Jak wiadomo, strona „podaży” w bilansach siły roboczej kształtuje się pod wpływem 3 podstawowych czynników:

— zmian liczebności roczników w wieku produkcyjnym,
— zmian w poziomie aktywności zawodowej,
— zmian salda przepływu (migracji) ludności zawodowo-czynnej.

Otóż każdy z tych 3 czynników kształtować się będzie w okresie perspektywicznym w sposób diametralnie mniej korzystny, niż to miało miejsce dotychczas. Wprawdzie liczebność roczników produkcyjnych wzrośnie o około 190 tysięcy osób, lecz ponad 80% tego przyrostu występuje już w pierwszym 5-leciu, w latach



Sala obrad. Na pierwszym planie mgr inż. Kazimierz Kłęk — dyrektor naczelny MZRiP i mgr Ryszard Bryk — I sekretarz KW PZPR w Skierniewicach.

osiemdziesiątych natomiast nastąpi stabilizacja, a następnie — spadek liczebności tych roczników. Jednocześnie przewiduje się, że polityka społeczna państwa doprowadzi do spadku poziomu aktywności zawodowej, szczególnie — kobiet. Występujące dotychczas przepływy ludności z innych regionów kraju na obszar Makroregionu Środkowego, przede wszystkim zaś — aglomeracji warszawskiej ulegną również wyraźnemu zahamowaniu tak ze względów demograficznych (struktura według wieku), jak i w wyniku polityki przestrzennej państwa, zdążającej do bardziej równomiernego rozmieszczenia sił wytwórczych w kraju (zasada umiarkowanej policentrycznej koncentracji). W wyniku szacunku oddziaływania tych czynników na podaż siły roboczej w naszym makroregionie musimy się liczyć z tym, że już w nadchodzącym 5-leciu nastąpi stabilizacja poziomu zatrudnienia, a po roku 1985 — musi nastąpić jego spadek o ponad 150 tys. osób.

Aby w pełni uświadomić sobie znaczenie tych faktów dla naszej ciągle zbyt jeszcze ekstensywnej rzeczywistości gospodarczej pozwolę sobie przytoczyć kilka wskaźników, które być może lepiej oddadzą dramaturgię problemu, niż suchy z natury rzeczy język planistyczny. Otóż w końcu 1977 roku na obszarze Makroregionu Środkowego przypadało ponad 20 tys. wolnych

miejsce pracy na 2,5 tys. osób poszukujących pracy, występowała tu więc relacja 8 : 1; w woj. stołecznym warszawskim wskaźnik ten ukształtował się na poziomie 32 : 1! Działo to się, co wypada podkreślić w roku, w którym przyrost liczebności roczników produkcyjnych wyniósł ok. 53 tys. osób, tj. ponad 1/4 ogólnego przyrostu jaki nastąpi na przestrzeni najbliższych 15 lat! Przytoczone tu dane wykazują chyba pełną zasadność tezy o potrzebie szczególnie racjonalnej gospodarki siłą roboczą w makroregionie oraz identyfikacji i wykorzystania wszelkich rezerw w tym zakresie we wszystkich działach gospodarki.

Z przedstawionych tu wyliczeń wynikają ważne wnioski odnośnie warunków przebudowy struktury społeczno-gospodarczej makroregionu. Pierwszym z nich jest konieczność stymulowania i organizowania przepływów siły roboczej w relacjach międzydziałowych i przestrzennych. Decydujące znaczenie będą tu miały wspomniane wyżej przepływy z rolnictwa do pozostałych działów gospodarki. Warto jednak zwrócić uwagę, że założenia zmniejszenia zatrudnienia w rolnictwie o co najmniej 350 tys. osób nie oznaczają bynajmniej możliwości analogicznego wzrostu zatrudnienia w pozostałych działach. Na zmniejszenie to składają się bowiem nie tylko przewidywane przepływy siły roboczej, lecz także nieuchronna dezaktywacja za-

wodowa części ludności rolniczej; jej rozmiary są w pełni policzalne w drodze stosunkowo prostych zabiegów statystycznych. Warto również podkreślić, że już od trzech lat obserwujemy zmniejszanie się rozmiarów przepływów siły roboczej z rolnictwa: o ile liczba osób podejmujących pracę poza rolnictwem, a pracujących uprzednio w rolnictwie w 1975 r. wynosiła ponad 25 tys. to w 1976 r. — już 13,5 tys., a w 1977 r. — tylko 10 tys. osób. Wskazuje to na potrzebę wyzbycia się iluzji, że rolnictwo stanowić może w dalszym ciągu nieograniczonego zasobnik siły roboczej dla innych działów gospodarki.

Kolejnym warunkiem realizacji założonej przebudowy struktury społeczno-ekonomicznej makroregionu jest odpowiednie ukierunkowanie przepływów i przyrostów zasobów siły roboczej. Chodzi tu szczególnie o zapewnienie odpowiedniego wzrostu zatrudnienia w sektorze III, tj. w sferze szeroko rozumianych usług. W ścisłej korespondencji z założeniami wzrostu poziomu i warunków życia ludności w makroregionie szacuje się, że wzrost zatrudnienia w sferze usług powinien wynieść co najmniej 400 tys. osób. Przy zakładanej stabilizacji zatrudnienia w sektorze II, tj. w przemyśle i budownictwie oznacza to, iż zarówno przepływy siły roboczej z rolnictwa, jak i cały przyrost zasobów siły roboczej powinny być kierowane do szeroko rozumianych usług. Takie jest generalne założenie polityki zatrudnienia w całym makroregionie, takim powinno być również z wyjątkami, o których była mowa powyżej, generalne założenie polityki zatrudnienia w poszczególnych województwach.

Drugi wniosek wynikający z analizy potencjalnych zasobów siły roboczej w Makroregionie Środkowym wynika z zasadniczych zmian poziomu kwalifikacji zawodowych. Rozwój szkolnictwa zawodowego, średniego i wyższego, sprawił, iż tzw. „wymiana roczników produkcyjnych” prowadzi do systematycznej poprawy poziomu kwalifikacji zatrudnionych w gospodarce narodowej. Aby zilustrować skalę tej poprawy wystarczy przytoczyć dane dotyczące struktury poziomu kwalifikacji zawodowych roczników wchodzących i wychodzących z wieku produkcyjnego. Otóż na każde 100 osób „wychodzących” przypada 78 osób z wykształceniem podstawowym i poniżej, a tylko 5 osób z wykształceniem wyższym. Na każde 100 osób wchodzących w wiek produkcyjny przypadają natomiast tylko 2 osoby z wykształceniem podstawowym i poniżej, za to aż 63 osoby z wykształceniem średnim i 12 osób z wyższym wykształceniem. Znajduje więc podstawy teza, iż wzrost kwalifikacji stanowić będzie substytut ilościowego wzrostu zasobów siły roboczej. Warto tu jednak sformułować również warunki, przy spełnieniu których teza ta będzie jednoznacznie prawdziwa. Warunki te to przede wszystkim:

— zgodność kierunków przygotowania zawodowego z potrzebami gospodarki narodowej,

— racjonalne rozmieszczenie kadr w przestrzeni i w poszczególnych działach gospodarki narodowej.

Temu ostatniemu warunkowi poświęcono w „Studium planu” szczególnie dużo uwagi, gdyż istniejące dysproporcje są tu szczególnie rażące, zaś tempo ich łagodzenia — jak dotąd zbyt powolne. W tej sytuacji podstawowym zadaniem w zakresie rozmieszczenia kadr, szczególnie z wykształceniem wyższym, jest zapewnienie ich odpowiedniego dopływu do województw najsłabiej dotychczas nasyconych specjalistami. Realizacja tego zadania wymaga ścisłego współdziałania międzywojewódzkiego przy udziale zainteresowanych resortów. Podstawowe kierunki tego współdziałania zostały sformułowane w V Rozdziale „Studium planu”.

Kolejna grupa uwarunkowań kierunków rozwoju gospodarczego Makroregionu Środkowego wiąże się z problematyką wodno-ściekową. Teza ta może wydawać się paradoksalna w odniesieniu do obszaru, przez który przepływa największa w Polsce rzeka — Wisła i na terenie którego znajduje się największy w kraju węzeł wodny, jaki stanowi ujście Narwi do Wisły. Rzecz jednak w tym, że zasoby wodne występują nie tam, gdzie istnieje największe na nie zapotrzebowanie, oraz nie wtedy, kiedy są one najbardziej przydatne. W efekcie, przy obecnym stanie zabudowy hydrotechnicznej rzek, ok. 3/4 obszaru makroregionu cierpi na stałe, bądź okresowe deficyty wody. Sytuację pogarsza jeszcze wysoki stopień zanieczyszczenia rzek, który powoduje, że niektóre z nich nie nadają się w ogóle do gospodarczego wykorzystania.

Po tej utrzymanej w minorowym tonie ocenie stanu istniejącego w zakresie gospodarki wodno-ściekowej pora na nutę optymistyczną. Otóż z przeprowadzonych analiz wynika, iż istnieją możliwości zasadniczej poprawy zaopatrzenia w wodę, na miarę racjonalnych potrzeb jej użytkowników. Niezbędne są jednak konsekwentne działania na rzecz doprowadzenia potrzeb wodnych do rzeczywiście uzasadnionych rozmiarów oraz planowa działalność inwestycyjna dla umożliwienia retencji i rozprowadzania wody, a także — dla zasadniczej poprawy jej jakości.

Zatrzymajmy się na pierwszym z wymienionych czynników poprawy. Mamy w makroregionie trzy podstawowe grupy użytkowników wody: gospodarkę komunalną, rolnictwo i przemysł. Przewidujemy znaczny wzrost zapotrzebowania na wodę dla celów komunalnych, a program gospodarki wodnej nastawiony jest na pełne pokrycie tego zapotrzebowania. Zużycie wody dla celów komunalno-bytowych jest przecież ważnym parametrem ogólnego poziomu cywilizacji i tu nie zamierza się stosować ograniczeń, co oczywiście nie oznacza, iż w sferze gospodarki komunalnej można dopuszczać np. do nieuzasadnionych strat w sieci. Drugi wielki użytkownik wody — rolnictwo — od-

płaca za jej zwiększone dostawy wzrostem pól, co ściśle koresponduje z omówionymi wyżej założeniami intensyfikacji produkcji żywności.

Również i w tej dziedzinie przewiduje się więc znaczny wzrost dostaw wody. Pozostaje trzeci użytkownik — przemysł. Tu założenia zawarte w „Studium planu” są znacznie bardziej rygorystyczne, przewiduje się bowiem utrzymanie dostaw wody dla przemysłu na obecnym poziomie. Wobec założeń budowy wielu nowych zakładów, którym trzeba będzie zapewnić dostawy wody, oznacza to konieczność zasadniczej rewizji zasadności zapotrzebowania na wodę w wielu zakładach już istniejących. Woda nie była bowiem dotychczas traktowana jako element rachunku kosztów produkcji, a tym bardziej — kryterium wyboru technologii. W obecnej jednak sytuacji dalsze ekstensywne gospodarowanie wodą przez przemysł jest po prostu niemożliwe, prowadziłoby bowiem do jej nieuchronnych deficytów, do niepełnego pokrycia potrzeb innych użytkowników. Dlatego też racjonalizacja zużycia wody stanowi ważny, powszechnie występujący w makroregionie problem o charakterze ponadwojewódzkim, problem, którego rozwiązanie wymaga ścisłego współdziałania władz poszczególnych województw i lepszego niż dotychczas wykorzystania uprawnień koordynacyjnych w tym zakresie.

Drugi z kolei czynnik — inwestycje w gospodarce wodnej, wymaga również takiego współdziałania. Chodzi o to, aby inwestycje w gospodarce wodno-ściekowej uczynić bardziej niż dotychczas efektywnymi. Może to nastąpić tylko pod warunkiem ujmowania zadań w tym zakresie w racjonalne sekwencje realizacyjne.

Takie właśnie sekwencje zostały sformułowane w „Studium planu”, w który określono także zasadnicze kierunki współpracy międzywojewódzkiej w zakresie gospodarki wodno-ściekowej.

Budownictwo wodne i wszelkie inwestycje gospodarki wodno-ściekowej w Makroregionie Środkowym będą realizowane w ramach ogólnokrajowego programu zagospodarowania Wisły. Program ten nie jest jeszcze szczegółowo opracowany, można jednak już teraz bez ryzyka błędu przyjąć, iż dla obszaru makroregionu będzie on wyznaczać w pierwszej fazie zadania przede wszystkim w zakresie gospodarki wodnej na dopływach Wisły oraz generalnie — w zakresie poprawy jakości wód. Realizacja tych zadań stworzy dopiero możliwość zabudowy hydrotechnicznej Wisły w jej środkowym biegu, a więc w granicach Makroregionu Środkowego. Nastąpi to, według naszych dzisiejszych przewidywań nie wcześniej, jak ok. 1990 r. Biorąc jednak pod uwagę wielkość zadań, jakie muszą być wyprzedzająco zrealizowane można bez przesady powiedzieć, iż sfera gospodarki wodno-ściekowej będzie w okresie perspektywicznym jedną z najtrudniejszych, a zarazem — najważniejszych dziedzin działalności gospodarczej w Makroregionie.

Przedstawiając podstawowe kierunki i uwarunkowania rozwoju Makroregionu Środkowego w okresie perspektywicznym wybrałem wyżej naświetlone problemy nie tylko dlatego, iż uważam je za najważniejsze. Są to także problemy, których rozwiązanie wymaga szczególnie ścisłej współpracy międzywojewódzkiej, której inspirowanie i organizowanie jest przecież statutowym obowiązkiem Komisji Rozwoju Makroregionu Środkowego.

