

Chojnacki, Jakub

Wpływ budowy kombinatu rafineryjno-petrochemicznego w Płocku na społeczny rozwój miasta

Notatki Płockie 22/4-92, 16-30

1977

Artykuł został zdigitalizowany i opracowany do udostępnienia w internecie przez Muzeum Historii Polski w ramach prac podejmowanych na rzecz zapewnienia otwartego, powszechnego i trwałego dostępu do polskiego dorobku naukowego i kulturalnego. Artykuł jest umieszczony w kolekcji cyfrowej bazhum.muzhp.pl, gromadzącej zawartość polskich czasopism humanistycznych i społecznych oraz w kolekcji mazowieckich czasopism regionalnych mazowsze.hist.pl.

Tekst jest udostępniony do wykorzystania w ramach dozwolonego użytku.

Wpływ budowy kombinatu rafineryjno-petrochemicznego w Płocku na społeczny rozwój miasta

Czechosłowackie Towarzystwo Naukowo-Techniczne w Pradze, Ministerstwo Pracy i Spraw Socjalnych Słowackiej Republiki Socjalistycznej w Bratysławie oraz Dom Techniki w Bańskiej Bystrzycy Słowackiego Towarzystwa Naukowo-Technicznego zorganizowały międzynarodową III Konferencję naukową na temat: „Zarządzanie a planowanie rozwoju społecznego”.

Za motto sesji wybrano zdanie W. I. Lenina „Najlepszy sposób osławy Velkej októbrowej socialistickej revolucie — susredit pozornost na nevyriešené ulohy” (Najlepszym sposobem uczczenia Wielkiej Socjalistycznej Rewolucji Październikowej jest skoncentrowanie się na nie rozwiązanych zadaniach).

Konferencja miała miejsce w Tatrzańskiej Łomnicy — Interhotel Tatry Grand Praha w dniach 18—20 października 1977 r. Otworzył ją prof. dr Michał Pecho — dyrektor Instytutu w Wyższej Szkole Ekonomicznej w Bratysławie, a przemówienie powitalne wygłosił minister Pracy i Spraw Socjalnych Słowackiej Republiki Socjalistycznej — Dezider Krocsány.

Referat główny nt: „Planowanie rozwoju społecznego w teorii i praktyce” przedstawił doc. dr inż. Józef Mihalik z Wyższej Szkoły Ekonomicznej w Bratysławie, który dokonał także końcowego podsumowania obrad sesji.

Obok 160 uczestników z Czechosłowacji w spotkaniu wzięli udział również goście z Bulgarii, Niemieckiej Republiki Demokratycznej, Polski, Węgier i Związku Radzieckiego.

Poniżej drukowana rozprawa została przygotowana w związku z zaproszeniem autora do uczestniczenia w III Konferencji i wygłoszenia referatu: „Wpływ budowy kombinatu rafineryjno-petrochemicznego w Płocku na społeczny rozwój miasta”.

W Tatrzańskiej Łomnicy referat wygłosiłem w wersji skróconej.

Położony o 111 km na zachód od Warszawy Płock, przez stulecia ośrodek administracji państwowej, kościelnej i wojskowej — przekształcił się w ostatnich kilkunastu latach w miasto przemysłowe. Ta zmiana charakteru miasta, jego funkcji społeczno-gospodarczej i kulturalnej nastąpiła w wyniku lokalizacji w tym przestarzałym grodzie giganta polskiej chemii: Mazowieckich Zakładów Rafineryjnych i Petrochemicznych (MZRIp). Wielki przemysł odegrał motoryczną rolę w społeczno-gospodarczych przeobrażeniach Płocka po 1960 roku, stał się podstawowym czynnikiem urbanizacji.

Płock jest jednym z najstarszych miast w Polsce. Prawa miejskie otrzymał w 1237 r., wcześniej niż wszystkie inne miasta pełniące w różnych okresach funkcje stołecznego grodu państwa polskiego. Przed tysiącem lat był Płock stolicą jednej z 5 prowincji Polski Piastowskiej — Mazowska¹⁾. W latach 1079—1138 pełnił funkcję stolicy państwa (2 monarchów. Władysław I Herman i Bolesław III Krzywousty pochowani są w sarkofagu w kaplicy królewskiej płockiej bazyliki katedralnej), a od 1138 r. do 1495 był siedzibą książąt mazowieckich (później płockich). Od śmierci ostatniego księcia płockiego Janusza II (1495 r.), jest do dziś sto-

licą województwa płockiego (z przerwą w latach 1919—1975).²⁾

Periodyzacja rozwoju Płocka w Polsce Ludowej

Współczesna historia miasta składa się z dwóch etapów. Pierwszy, obejmujący lata 1945—1960, dzieli się z kolei na dwa okresy. W pierwszym do 1949 r. (plan 3-letni) likwidowano skutki wojny, odbudowywano i uruchamiano zakłady pracy i instytucje. W drugim okresie od 1950 do 1960 roku, tj. w latach realizacji planu 6-letniego i pierwszej pięciolatki budowano nowe zakłady, a stare rozbudowywano i modernizowano. Fabryka Maszyn Żniwnych, Stocznia Rzeczna, przemysł rolno-spożywczy i drzewny — są tego przykładem.

Drugi etap, zapoczątkowany został w roku 1961 i ma związek z uchwałą nr 2/59 Komitetu Ekonomicznego Rady Ministrów (KERM) z dnia 5 stycznia 1959 r. w sprawie lokalizacji w Płocku wielkiego przemysłu w postaci zespołu fabryk chemicznych. W pierwszym jego okresie, tj. w latach 1961—1970 nastąpił dynamiczny wzrost przemysłu i związany z nim



Tatrzańska Łomnica, 18 — 20.X.1977 r. W Prezydium III konferencji naukowej nt: „Zarządzanie a planowanie rozwoju społecznego” między innymi zasiedli (od lewej): dr inż. Milan Kysely — zastępca federalnego ministra Pracy i Spraw Socjalnych w Pradze, doc. dr inż. Józef Mihalik — z Wyższej Szkoły Ekonomicznej w Bratysławie — „garant” konferencji, prof. dr Michal Pecho — dyrektor Instytutu w Wyższej Szkole Ekonomicznej w Bratysławie, Dezider Krociany — minister Pracy i Spraw Socjalnych Słowackiej Republiki Socjalistycznej w Bratysławie.

duży rozwój organizmu miejskiego (niestety, nie we wszystkich działach gospodarki miejskiej).

Budowa wielkiego kombinatu wraz z inwestycjami „towarzyszącymi” wyznaczyła dynamikę przemian, zabezpieczyła podstawy egzystencji miasta na daleką perspektywę.

Lata te charakteryzowały się w Płocku największym ze wszystkich 79 miast wówczas wydzielonych (wyłączonych z województw i powiatów) w Polsce przyrostem rzeczywistym ludności (wzrost ten wyniósł 69%, tj. z 42.798 w 1960 r. do 72.336 mieszkańców w 1970 r.), największymi w kraju nakładami inwestycyjnymi na 1 mieszkańca Płocka, oraz stałym niewykonywaniem miejskich inwestycji towarzyszących, związanych z inwestycją podstawową: Mazowieckimi Zakładami Rafinerijnymi i Petrochemicznymi³⁾.

Drugi okres społeczno-gospodarczego rozwoju Płocka trwa od początku 1971 r. O ile bowiem do 1970 r. władze centralne stosowaniem bodźców materialnych i moralnych preferowały rozwój inwestycji przemysłowych,

pozostawiając problemy rozwoju infrastruktury społecznej na marginesie „ważniejszych” problemów ekonomicznych, o tyle w sześciu ostatnich latach (1971—1976) inwestycje towarzyszące, przede wszystkim mieszkaniowe i ochrony zdrowia, po raz pierwszy wykonano z nadwyżką.

Czynniki techniczne, ekonomiczne i społeczne uzasadniające lokalizację MZRiP w Płocku

1) Położenie Płocka nad Wisłą, 2) możliwość odprowadzenia ścieków przemysłowych do rzeki, 3) położenie miasta na trasie rurociągu naftowego „Przyjaźń”, 4) środkowe położenie geograficzne miasta w Polsce, 5) dążenie do likwidacji zacofania społeczno-gospodarczego b. województwa warszawskiego — Mazowsza (gdź doświadczenia ostatniego dwustulecia rozwoju gospodarczego świata ukazały dominującą rolę uprzemysłowienia w polityce gospodarczej, jako najszybszą drogę rozwoju sił wytwórczych w każdym kraju), 6) gospodarcze wykorzystanie arterii wodnej — Wisły, 7) ist-

nienie nadwyżek i rezerw siły roboczej: kobiecej w mieście a męskiej w regionie, 8) konfiguracja terenu, słabe piaszczyste gleby i łatwość wywłaszczenia, 9) właściwa róża wiatrów, 10) istnienie zaplecza urbanistycznego i kulturalnego oraz stosunkowo niski koszt zasiedlenia 1 mieszkańca, 11) dążenie do zahamowania dysproporcji między nadmiernym wzrostem miast większych i stagnacją gospodarczą miast małych, 12) dążenie do stworzenia nowego układu przestrzennego rozmieszczenia przemysłu w Polsce (mapy gospodarczej).

Rozwój społeczny a rozwój gospodarczy

Obecny rozwój socjalistycznej Polski jest syntezą dwóch wzajemnie ze sobą sprzężonych procesów: rozwoju społecznego i rozwoju gospodarczego. Pierwszeństwo rozwoju społecznego zakłada preferencje celów i potrzeb społecznych, którym służyć winny działania i efekty gospodarcze. Jest bowiem zrozumiałe, że na społeczeństwo oddziałuje to, co otrzymuje ono w wyniku rozwoju gospodarczego. Stąd polityka po 1970 r., orientująca się na społeczne rezultaty postępu, przyjęła tezę, że lepsze zaspokojenie potrzeb ludzkich sprzyja postępowi kraju.

Tak więc celem współczesnej gospodarki polskiej jest cel społeczny. W pojęciu tym mieści się stała poprawa standardu życiowego społeczeństwa, obejmująca z jednej strony stały wzrost dochodów ludności, a z drugiej coraz lepsze zaspokajanie jej potrzeb materialnych i duchowych.

Wśród celów gospodarczych główne miejsce zajmuje dynamiczny wzrost dochodu narodowego. Im szybszy jest jego przyrost, tym szybciej mogą rosnąć inwestycje — zasadniczy

czynnik przyspieszenia gospodarczego i społecznego Polski.

Ranga MZRiP w przemyśle polskim

Przykładem takiej właśnie polityki w Polsce jest m. in. budowa w Płocku wielkiego kombinatu petrochemicznego, na którą w latach 1961—1980 (20 lat) nakłady inwestycyjne wyniosą około 50 miliardów zł. W 1976 r., kombinat, który jest największym przedsiębiorstwem przemysłu chemicznego w Polsce, przerobił 12,2 mln ton radzieckiej ropy naftowej, dostarczanej północnym odgałęzieniem rurociągu „Przyjaźń”.

Produkty rafineryjne i petrochemiczne obejmują 63 asortymenty. Zakłady pokrywają — w 80% zapotrzebowanie kraju na paliwa płynne, w 80% na gaz płynny i w ponad 75% na asfalty drogowe i przemysłowe. Są one jedynym w Polsce producentem w zakresie podstawowych surowców i półproduktów dla przemysłu tworzyw sztucznych, włókien syntetycznych i kauczuku syntetycznego, jak poli-propylen, fenol kumenowy dla produkcji kaprolaktanu, paraksylen, ortoksylen, glikol etylenowy i butadien⁴⁾.

Wartość sprzedanej w 1976 r. własnej produkcji i usług kombinatu wyniosła 50,9 miliarda zł (w cenach zbytu), co postawiło go na pierwszym miejscu w Polsce. Stanowiło to 2,1% wartości sprzedaży produkcji całego polskiego przemysłu uspołecznionego (2.438,9 mld zł), 80% wartości sprzedaży przemysłu miasta Płocka (63,7 mld zł), 72% województwa płockiego (70,5 mld zł), 45% Zjednoczenia „Petrochemia” w Krakowie (114,1 mld zł) i 23% krajowego przemysłu chemicznego (223,5 mld złotych)⁵⁾.



Tatrzańska Łomnica, 18 - 20.X.1977 r.
Na sali obrad m. in. (od lewej)
dr W. Romanowicz Polozow z Leningradzkiego Instytutu Spraw Socjalno-Ekonomicznych Akademii Nauk ZSRR, prof. dr Jarosław Kohout — dziekan Wydziału w Wyższej Szkole Ekonomicznej w Pradze, dr inż. Jakub Chojnacki — prezes Towarzystwa Naukowego Płockiego.

Rozwój ludności

Budowa kombinatu i tworzenie tysięcy nowych miejsc pracy (w przemyśle, budownictwie i usługach) spowodowały duży przyrost rzeczywisty ludności. W latach 1960—1976 ludność Płocka zwiększyła się z 42.798 mieszkańców do 90.851 (36-te miejsce w Polsce), tj. o 48.053 osób⁶⁾. Z tego na przyrost naturalny wypada 10.675 (22,2%), na saldo migracji 36.013 (75,0%), a na nowo przyłączone w 1961 r. tereny 1.365 osób (2,8%).

Rozwojowi ludności towarzyszyły także charakterystyczne zmiany strukturalne. Nastąpiły przesunięcia w grupach wieku. Na szczególną uwagę zasługuje przy tym obniżenie odsetka dzieci i młodzieży przy równoczesnym wzroście udziału populacji wieku 18—59 lat. Udział ludności w skrajnej grupie wieku, powyżej 60 lat, utrzymujący się w latach 1960—1970 na tym samym poziomie (9,7%), po 1970 r. rośnie.

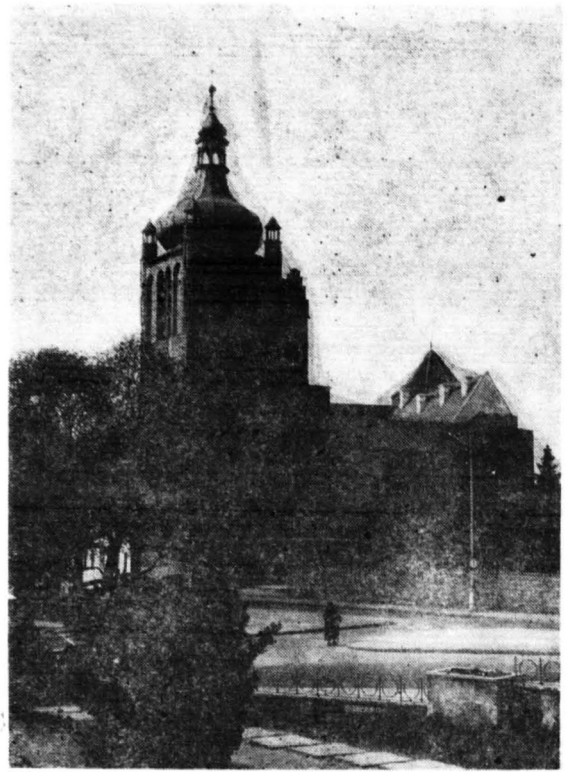
Świadczy to o migracji do miasta młodych ludzi, w sile wieku produkcyjnego. Stąd i rosnący przyrost naturalny. W okresie ostatnich 16 lat najniższy przyrost naturalny wynoszący 9,1‰ zanotowano w 1969 r. Od tego roku systematycznie on rośnie osiągając w 1976 r. przyrost szczytowy: 12,6‰. (Polska: miasta 9,7‰, wieś 11,8‰⁶⁾).

Według ostatniego Narodowego Spisu Powszechnego w dniu 8.XII.1970 r. połowa ludności Płocka urodziła się już w Polsce Ludowej. A więc mieliśmy do czynienia z młodą społeczeństwem o przeciętnym wieku 26 lat. Z liczby 72.165 mieszkańców (w dniu Spisu) 40% — to urodzeni w Płocku, pozostali to ludność tzw. napływowa⁷⁾.

Przyrost ludności Płocka w II etapie jego rozwoju (od 1961 r.) charakteryzuje ogromna migracja związana z budową i rozbudową przemysłu i ośrodka miejskiego. Przybysze ci pochodzą w większości ze wsi regionu, gdzie życie w trudnych często warunkach miało wpływ na procesy migracyjne. Tym ludziom przemieszczenie, zmiana miejsca zamieszkania przyniosła odczuwalne polepszenie warunków bytu i nową sytuację społeczno-zawodową. W większości wypadków oznaczało to przejście z warstwy chłopskiej do klasy robotniczej. Tego typu procesy miały i nadal mają miejsce, gdyż sprzyja im rozwój budownictwa mieszkaniowego w Płocku oraz powstawanie nowych miejsc pracy.

Mamy tu do czynienia z kilku równoległymi procesami związanymi z poprawą standardu życiowego.

Po pierwsze — tworzenie nowoczesnych miejsc pracy w gospodarce w Płocku zapewnia stałe zatrudnienie i wyższe zarobki; po drugie — mieszkanie powiązane z urządzeniami techniczno-komunalnymi i rozwijającą się infrastrukturą społeczną umożliwia wyższy poziom zaspokajania rosnących potrzeb bytowych, także w zakresie oświaty, nauki i kultury; po trzecie — odpływ nadwyżek ludności ze wsi z indywidualnych gospodarstw rolnych zwiększa dochód pozostających tam osób i zmusza



Budowa wielkiego przemysłu chemicznego i intensywnie rozbudowywane miasto wcale nie przesłoniły faktu, że stary zabytkowy Płock znaczy o uroku i osobowości miasta oraz dobrze świadczy o pracy przeszłych pokoleń: N/z: fragment Starego Miasta. Pomnik kultury tysiąclecia Państwa Polskiego — gród, zamek, opactwo benedyktyńskie, muzeum. Widok z tarasu kawiarni „Zamkowa” w domu „Pod Trąbami”. Z lewej strony baszta obronna Zamku Księżąt Mazowieckich t. zw. „Zegarowa” z XIV wieku. W czasie przebudowy w I połowie XVIII w. baszta otrzymała cebulaste barokowe zwieńczenie. Z prawej druga (z zachowanych baszt) wieża obronna t. zw. „Szlachecka” — dawniej zwana „Wysoką” (została ona w 1796 r. obniżona o około 10 metrów).

je do racjonalizacji, społecznego podziału pracy, efektywnego gospodarowania i podwyższenia wydajności pracy.

Badania przeprowadzone w rejonie Płocka potwierdziły powyższe założenia.

Aktywizacja zawodowa

Przyrost liczby czynnych zawodowo i wzrost ich udziału w strukturze społeczności Płocka i jego regionu łączy się z przemianami struktury gospodarki narodowej. Dane statystyczne wykazują dynamiczny wzrost liczby osób czynnych zawodowo, a wśród nich zatrudnionych w gospodarce uspołecznionej, w tym duży przyrost zatrudnienia kobiet. Równocześnie wśród zatrudnionych ogółem codziennie do pracy dojeżdża spoza granic miasta około 10.000 osób⁸⁾.

Ludność czynną zawodowo w Płocku wykazano w tablicy w podziale sektorowo-działowym: sektor I — rolnictwo i leśnictwo, sektor II — przemysł i budownictwo oraz sektor III — pozostałe działy (szeroko pojęte usługi).

Ludność i zatrudnienie w gospodarce społecznej według trzech sektorów (stan w dniu 31 grudnia).

Wyszczególnienie	1960	1970	1976	
			ogółem	w tym kobiety
1	2	3	4	5
Ludność	42.798	72.336	90.851	45.250
Zatrudnienie: ogółem	16.325	36.820	56.433	×
w tym kobiet	4.416	11.550	23.425	×
% w stos. do zatr. ogółem	27,1	31,4	41,5	×
I sektor				
rolnictwo	40	405	844	356
leśnictwo	113	36	38	15
II sektor				
przemysł	6.674	14.870	22.741	8.974
budownictwo	3.183	8.963	11.522	1.890
III sektor				
pozostałe (usługi)	6.315	12.546	21.288	12.190
% w stos. do zatr. ogółem	38,7	34,1	37,7	×

Należy podnieść, że po roku 1970, a więc z momentem wprowadzenia nowej polityki rozwojowej, kładącej akcent na społeczne czynniki postępu, wzrósł udział zatrudnienia w sektorze III, czyli w usługach (z 34,1% w 1970 r. do 37,7% w 1976 r.). Widzimy tu wyraźnie proces pogłębiania się społecznego podziału pracy.

Oznacza to zwrócenie większej uwagi w latach 1971—1976 na działy gospodarki narodowej, mające wpływ na obsługę mieszkańców, na polepszenie warunków socjalno-bytowych ludności. Warto jednak zauważyć, że udział sektora III w 1960 r., a więc u progu budowy kombinatu był wyższy, gdyż wynosił 38,7%.

Cechą charakterystyczną dla procesu aktywizacji ludności w Płocku w latach 1960—1976 był znaczny wzrost aktywności zawodowej kobiet. Ich udział w zatrudnieniu ogółem wynosi już (w 1976 r.) 41,5%, co wymaga szczególnego podkreślenia. W 1960 r. wynosił tylko 27,1%.

*
* * *

Wśród szeregu problemów społecznych w latach 1961—1976 wysunęły się w Płocku na plan pierwszy trzy główne, na które zwracano szczególną uwagę. Chodziło o problem mieszkaniowy, o ochronę zdrowia i o kształcenie kadr.

Problem mieszkaniowy, jeden z najbardziej newralgicznych czynników sytuacji społecznej w Polsce, zajmował w Płocku czołowe miejsce wśród inwestycji towarzyszących i spraw socjalno-bytowych.

U progu budowy kombinatu, a więc na koniec 1960 r., sytuacja mieszkaniowa nie była dobra. Charakteryzowały ją: znaczne techniczne zużycie zasobów mieszkaniowych, zajmowanie przez około 1.200 rodzin (12% lokali) pomieszczeń nie nadających się na mieszkania (tzw. pomieszczenia niemieszkalne oraz domy grożące zawaleniem), a wreszcie przeludnienie mieszkań⁹⁾.

Świadczy o tym fakt zbytniego zagęszczenia 1 izby, na którą przeciętnie wypadało 1,79 osoby. Mieszkania najmniejsze, a więc 1 i 2-izbowe, które na koniec 1960 r. stanowiły aż 63,8% ogółu mieszkań, były szczególnie przeludnione. W mieszkaniach jednoizbowych przypadało przeciętnie 2,97 osoby na izbę, a w dwuizbowych 1,94 osób na izbę¹⁰⁾.

Dodatkowo sytuację pogarszał deficyt mieszkań. Na 100 mieszkań przypadało 127 gospodarstw domowych. Ogółem nadwyżka gospodarstw domowych nad liczbą mieszkań wynosiła 2.839.

Nowe budownictwo mieszkaniowe, znacznie zwiększone od 1961 r. przedstawia poniższa tabela.

Tablica 2

Budownictwo mieszkaniowe w Płocku w latach 1945—1976¹¹⁾

L a t a	Budownictwo mieszkaniowe ogółem	W tym budownictwo prywatne — domy indywidualne
1	2	3
1945 — 49	568	388
1950 — 55	1.925	602
1956 — 60	2.976	740
1961 — 65	12.587	1.624
1966 — 70	12.240	2.061
1971	2.942	541
1972	5.224	630
1973	4.941	678
1974	5.283	658
1975	4.234	554
1971 — 75	22.624	3.061
1976	4.108	447

W ślad za zwiększeniem budownictwa szła stopniowa poprawa warunków mieszkaniowych ludności Płocka.

Niestety, w latach 1961—1970 w budownictwie mieszkaniowym nie wykonano — w sto-

P 341
Rok 1830.

N^{ro}. 10.

DZIENNIK



URZĘDOWY

Wojewódz-

twą Płockiego.

W PŁOCKU, DNIA 6. MARCA W SOBOTE.

Boni civis est, nosse instituta et leges civitatis, hisque obtemperare

OBWIESZCZENIA RZĄDOWE.

Wydział Skarbowy.

KOMISSYJA WOJEWÓDZTWA PŁOCKIEGO.

Postanowienie Rady Administracyjnej daty 1. Grudnia r. z. przepisujące pobór cła wchodowego od metali zwanego nikiel po gr: 10, a konsumowego po Złot: 3, podaje do publicznej wiadomości i ogłoszenia zwykłym sposobem iak następuje:

W Imieniu Najjaśniejszego

M I K O Ł A I A Igo.

CESARZA Wszech Rossyi KRÓLA Polskiego etc. etc. etc.

RADA ADMINISTRACYJNA KRÓLESTWA.

Zważając że nikiel w Taryfście z dnia 1. Stycznia 1823. r. iest opuszczony, użyć się zę tegoż przez postęć w nowych wynalazkach, może mieć korzystne we wzglęćdzie technicznym zastosowanie, na wniosek Kommissyji Rządowych Spraw Wewnętrznych i Policjii tudzież Przychodów i Skarbu stanowi ce następuje:

Art: 1. Od niklu czyszczonego w kruchach lub sztabach, będzie pobierane cło wchodowe od centnara gr: 10, konsumowe od centnara Złp: 3, razem Złt: 3. gr: 10.

Art: 2. Wykonanie niniejszego postanowienia Kommissyjom Rządowym Spraw Wewnętrznych i Policjii tudzież Przychodów i Skarbu w czém do której należy polećamy.

Tradycje województwa płockiego sięgają roku 1495 (śmierć ostatniego księcia płockiego Janusza II), a wojewodów płockich roku 1138 (śmierć monarchy Bolesława III Krzywoustego). O województwie płockim w okresie zaborów przypomina Dziennik Urzędowy z 1830 r.

sunku do uchwalonych planów 5-letnich — 3.636 izb (około 1.300 mieszkań). Przez to nie udało się załatwić pilnych spraw wielu rodzin, m. in. osób zajmujących lokale przeludnione i młodych małżeństw — głównego źródła nowych potrzeb mieszkaniowych.

Niemniej jednak nowe budownictwo — realizowane z pełnym wyposażeniem w urządzenia techniczno-komunalne — spowodowało pewną poprawę sytuacji. Umożliwiło m. in. bezpowrotną likwidację w tym dziesięcioleciu 1187 mieszkań najgorszych. Spowodowało to znaczne i odczuwalne zmniejszenie ubóstwa budowlanego i mieszkaniowego w Płocku.

Dane Narodowego Spisu Powszechnego w 1970 roku wykazały, że sytuacja była nadal trudna. Świadczy o tym przeciętne zaludnienie 1 izby, wynoszące 1,46 osoby (Polska — miasta 1,31). Udział mieszkań najmniejszych (1 i 2-izbowych) zmniejszył się do 48,8%, a ich zaludnienie do 2,24 osoby (1-izbowe) i do 1,75 (2-izbowe) osób na izbę¹²⁾.

Nie wykonanie planów budownictwa spowodowało, że warunki mieszkaniowe płocczan mierzone ilością osób na izbę (1,46) i ilością m² powierzchni użytkowej mieszkania na 1 mieszkańca, uplasowały nas na 75 i 77 miejscu wśród 79 miast wówczas wydzielonych (z b. powiatów i województw) w Polsce¹³⁾.

Dodatkowym negatywem był fakt, iż deficyt mieszkań powiększył się do 3.546 mieszkań.

Tak więc za rzeczywistym przyrostem ludności Płocka inwestycje mieszkaniowe w latach 1961—1970 nie nadążyły.

Trzeba jednak podkreślić, że warunki mieszkaniowe nie zależą tylko od powierzchni mieszkalnej na 1 osobę, ale i od stanu technicznego obiektu (domu) i lokalu, jego wyposażenia techniczno-komunalnego oraz od samodzielnego, bądź wspólnego zamieszkania.

Nastąpiła poprawa warunków życiowych i kultury mieszkania na skutek lepszego wyposażenia mieszkań w instalacje komunalne i sanitarne. A łazienka i w.c. w mieszkaniu

Fragment spółdzielczego osiedla Tyśiąclecia. Niz: pierwsze w Płocku 11 kondygnacyjne „wieżowce” (po 66 mieszkań typu M-4 i M-5). Na osiedlu tym zbudowano w latach 1965—1971 2535 mieszkań o 7410 izbach dla 9450 osób. Budowa w Płocku w latach 1961—1976 51.559 izb (w tym 7.193 w budownictwie prywatnym) spowodowała znaczną poprawę warunków mieszkalnych ludności. Wyróżniamy też i fakt zmniejszenia zaludnienia 1 izby: z 1,79 osób w 1960 r. do 1,17 w 1976 r.



oraz centralne ogrzewanie stanowią istotne kryterium nowoczesnego mieszkania.

W miarę podnoszenia się w nowych budynkach standardu mieszkaniowego, wyrażającego się w coraz lepszym wyposażeniu mieszkań w urządzenia techniczne i komunalne, pogłębiała się dysproporcja między budynkami nowymi i starymi. Poprawę warunków mieszkaniowych kojarzy się zwykle ze wzrostem skali nowego budownictwa. Jest to główna, ale nie jedyna droga zwiększenia liczby dobrych mieszkań. Poprawę warunków można też uzyskać przez szybką modernizację i remonty starej zabudowy.

Tak też zrodziła się nowa polityka remontowo-modernizacyjna, polegająca na wyburzaniu ruder i likwidacji mieszkań najgorszych oraz porządkowaniu podwórek (likwidacja otwartych kłoał, śmietników, prowizorycznych komórek itp.). Dążono do tego, aby żadna rodzina nie mieszkała już w warunkach niegodnych człowieka.

Podstawowym założeniem nowej polityki rozdziału mieszkań, określonej już w maju 1961 r., było przeznaczenie mieszkań kwaterunkowych będących w dyspozycji Miejskiej Rady Narodowej i uzyskiwanych lub wygospodarowanych w istniejących zasobach mieszkaniowych oraz w nowych budynkach, przede wszystkim dla osób najgorzej mieszkających. Przeważnie należały do nich te, których nie było stać — z uwagi na mały dochód na członka rodziny — na poprawienie sobie warunków mieszkaniowych drogą oszczędności i zdobycia mieszkania spółdzielczego.

Przez cały ten okres starano się koordynować rozdział mieszkań i prowadzić politykę jednolitą, opartą na kryteriach socjalnych, ale i uwzględniając konieczne potrzeby dynamicznie rozwijającego się przemysłu.

Na VIII Plenum KC PZPR w 1971 r. Edward

Gierek uznał sprawę mieszkaniową w Polsce za drugi problem do rozwiązania (po sytuacji materialnej klasy robotniczej) oraz jako czynnik intensyfikacji gospodarki.

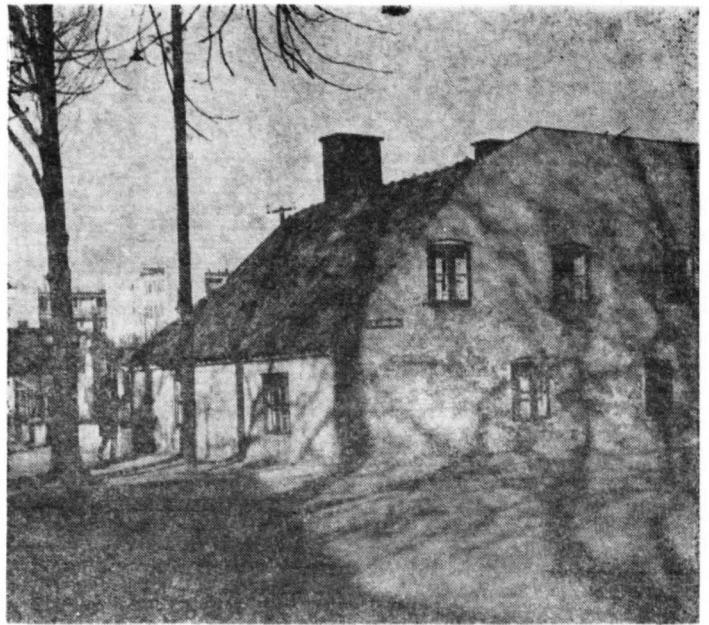
Stąd Sejm PRL w uchwale z dnia 19.X.1972 roku przyjął¹⁴⁾ „dalszy rozwój budownictwa mieszkaniowego za jeden z najważniejszych celów polityki społeczno-gospodarczej Państwa, w przekonaniu, że poprawa sytuacji mieszkaniowej stanowi decydujący czynnik ogólnego wzrostu poziomu życia ludności kraju...”

W uchwale założono, że „w połowie lat osiemdziesiątych” (tj. w 1985 r.) każda rodzina w Polsce będzie mieć odrębne, samodzielne mieszkanie, w którym ilość osób będzie równa ilości izb (zaświadczenie 1 osoba na izbę), a do końca 1990 r. dokonane zostanie „zasadnicza modernizacja starych zasobów mieszkaniowych”.

Wykonanie tego programu w Płocku zmusza do budowy w latach 1971—1985 80.000 izb mieszkalnych¹⁵⁾. Budowa w okresie lat 1971—1975 22.624 izb i obniżenie wskaźnika zaścieszczenia do 1,19 osób na izbę może być dowodem, że te o wielkim znaczeniu dla społeczeństwa płockiego decyzje będą wykonane.

O podniesieniu problemu mieszkaniowego do rangi najważniejszej dr Antoni Rajkiewicz — profesor Uniwersytetu Warszawskiego tak w 1973 r. napisał¹⁶⁾.

„...dwudziestoletni program mieszkaniowy, który bez przesady można nazwać najdonioślejszym w Polsce aktem socjalnym w obecnym stuleciu, ma nie tylko znaczenie społeczne. Wizja społeczeństwa, w którym każda rodzina będzie mieszkała w odrębnym mieszkaniu, nowoczesnie wyposażonym i umeblowanym, zachęcającym do współżycia i posiadania dzieci, zawiera w sobie bodźce do podnoszenia kwalifikacji i wydajności pracy oraz racjonalnej gospodarki dochodami”...



W latach 1961—1976 takich substandardowych budynków wiele rozebrano. W ten sposób zmniejszono ubóstwo budowlane i mieszkaniowe Płocka. Na zdjęciu obiekt przy zbiegu ulic Warszawskiej i Gagarina — już wyburzony.

Tak ujął problem polityk społeczny, a socjolog prof. dr Jan Szczepański — wiceprezes PAN w jednej ze swoich prac problem ten widzi następująco: ¹⁷⁾ „Mieszkanie jest środowiskiem regeneracji sił, wypoczynku. Dla człowieka wracającego z pracy, zmęczonego wysiłkiem codziennym, rytmem pracy, dojazdem, załatwieniem spraw — mieszkanie jest miejscem odprężenia, gdzie każdy sam sobie może ustalić rytm czynności, jest swoim szefem, reguluje czas według własnego uznania, wypoczywa, śpi, regeneruje energię życiową i rano znów wychodzi wypoczęty”.

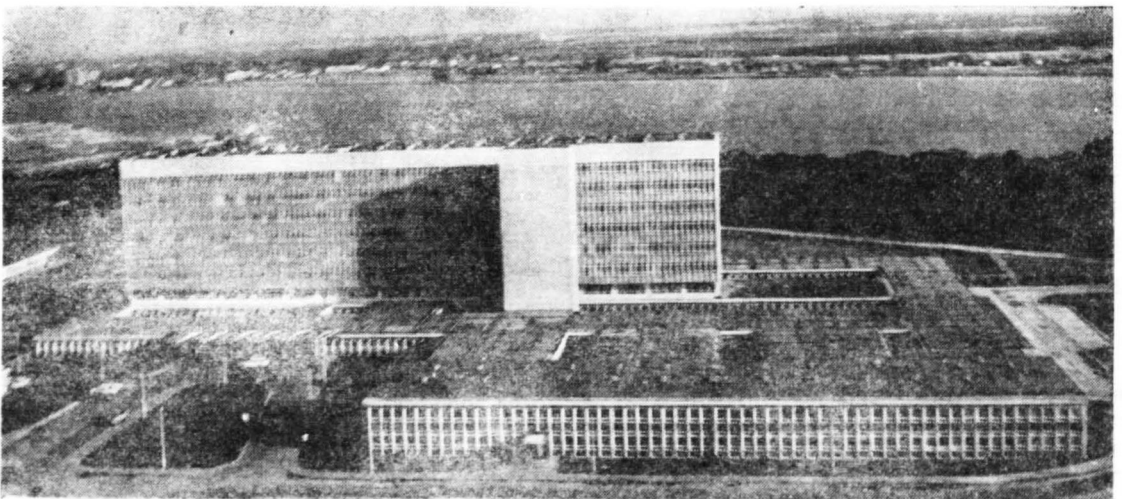
Ochrona zdrowia

Wielka inwestycja postawiła przed służbą zdrowia nowe zadania. Dla ich realizacji nie-

zbędne stało się wprowadzenie innych form organizacyjnych i tworzenie nowej infrastruktury. Na inwestycje oraz na nowoczesne wyposażenie wydatkowano wieleset milionów złotych. Powstawały nowe obiekty ogólnej i przemysłowej służby zdrowia. Inwestycją podstawową o kapitalnym znaczeniu była budowa w latach 1964—1973 dużego nowoczesnego szpitala o 16 oddziałach i 670 łóżkach im. prof. dr. Marcina Kacprzaka.

O poprawie zdrowotności mieszkańców, będącej wynikiem podniesienia warunków życia i ochrony zdrowia ludności świadczą dane statystyczne.

Liczba zgonów na 1.000 mieszkańców Płocka zmniejszyła się z 12,9 w 1938 r. do 11,7 w 1950



Kilkadziesiąt lat mieszkańcy regionu płockiego czekali na nowy szpital — obiekt o wielkim znaczeniu socjalnym. Już bowiem przed I wojną światową, w mieście gubernialnym Płocku uznano, że stary szpital Św. Trójcy absolutnie nie zaspokaja potrzeb. Stąd opracowano już wówczas tzw. „plany” (dokumentację).

N/z: Budynek główny Szpitala Wojewódzkiego (na Winiarach, na drugim planie — Wisła) im. prof. dr Marcina Kacprzaka — wybitnego płocczanina. Po 9 latach budowy, od 9.IV.1973 r. czynne jest 16 oddziałów (670 łóżek). Ogólny koszt budowy (łącznie z wyposażeniem) około 212 mln zł, w tym 50 mln zł — to partycypacja MZRiP. Przeciętny koszt budowy 1 łóżka — około 320.000 zł.

roku, 7,5 w 1960 r., 6,8 w 1970 r. i do 7,3 osób w 1976 r. (Polska 8,8)¹⁸). Oceniając jednak te dane trzeba mieć na uwadze i strukturę wieku ludności (jej starzenie się).

Zgony niemowląt (do 1 roku) na 1.000 urodzeń żywych spadły ze 112 w 1938 r. i 122,8 w 1950 r. do 62,8 w 1960 r., 28,2 w 1970 roku, i do 21,5 w 1976 r. (Polska 24,0)¹⁹). Powszechnie przyjmuje się, że dane o zgonach niemowląt świadczą o warunkach życia ludności. Można z tych danych wnioskować o poziomie odżywiania się, ochronie zdrowia, oświacie czy warunkach mieszkaniowych. Współczynnik umieralności niemowląt jest jednak jeszcze zbyt wysoki (z porównaniem z bardziej rozwiniętymi państwami w Europie. O dwadzieścia kilka lat przedłużył się przeciętny wiek życia mieszkańców. Wynosi on dla kobiet — 74 lata i dla mężczyzn — 69 lat. Cały zespół czynników gospodarczych, społecznych i kulturalnych spowodował że w Płocku nastąpił istotny spadek liczby zgonów.

Oświata — kształcenie kadr

Światowe doświadczenie wskazuje, że „inwestycje” w człowieka, w jego wiedzę, umiejętności i kwalifikacje odgrywają wielką rolę w postępie gospodarczym. W przeszłości akcent kładziono na wzrost dobrobytu materialnego, obecnie akcent ten przesuwa się w kierunku jakościowego rozwoju człowieka w państwie socjalistycznym, podnoszenia jakościowych cech ludzkich, indywidualnych i społecznych przez kształcenie i wychowanie, rozwijanie talentów, popularyzację wiedzy, kształtowanie motywacji itp.

W pojęciu „inwestycji” w człowieka mieści się również całokształt działań edukacyjnych i kulturowych związanych z nabywaniem nowych cech kwalifikacyjnych przez ludzi pochodzących ze środowisk wiejskich, co w warunkach Płocka ma szczególne znaczenie. Powszechny dostęp do nauk, druga po prawie do pracy wielka zdobycz socjalizmu, oparte jest na ogromnej rozbudowie infrastruktury.

Oświata w Płocku dziedziczy dorobek wielowiekowej pracy szkół płockich. To tu działa od ośmiu stuleci (od 1180 r.) najstarsza z istniejących w Polsce szkoła: obecne Liceum Ogólnokształcące im. Marszałka Stanisława Małachowskiego. Przy tej szkole w 1820 r. zostało założone Towarzystwo Naukowe, będące dziś najstarszym z istniejących w Polsce. Przy tej szkole w 1754 r. założono teatr.

Przemiany polityczno-ustrojowe stworzyły podstawę dla dokonania rewolucji oświatowej, która dała wszystkim awans oświatowy. Podnoszenie bowiem własnych kwalifikacji oraz możliwość kształcenia w Płocku własnych dzieci — to także element wzrostu stopy życiowej. Oświata bowiem stanowi jeden z głównych czynników społeczno-politycznego, gospodarczego i kulturalnego rozwoju narodu.

W związku z budową MZRIp postęp w rozwoju szkolnictwa w Płocku był ogromny. W roku szkolnym 1960—61 jednostek szkol-

nych było łącznie 34, z których większość znajdowała się w adaptowanych obiektach. Kosztem wielkich nakładów inwestycyjnych w latach 1961—1976 zbudowano 20 nowych szkół, 5 internatów i 6 przedszkoli. Umożliwiło to organizację w roku szkolnym 1976—77 91 państwowych jednostek szkolnych, do których uczęszczało 28.023 dzieci, młodzieży, studentów i pracujących. Na liczbę 91 szkół składają się: 18 szkół podstawowych, 27 zasadniczych szkół zawodowych, 28 techników i liceów zawodowych, 4 licea ogólnokształcące, 13 pomaturalnych szkół zawodowych i 1 wyższa (ze studiami dla pracujących)²⁰).

Wśród nowo utworzonych szkół zwraca uwagę organizacja i budowa Filii Politechniki Warszawskiej w Płocku. Jest to ważne zdarzenie w historii współczesnej miasta. Przez pełne 10 lat istnienia szkołę tę ukończyło ponad 700 inżynierów. Obecnie uczy się w niej 1.500 studentów (łącznie z pracującymi).

Wielkim osiągnięciem płockiej oświaty jest rozwój szkolnictwa zawodowego. Wśród nich zwraca uwagę i szkoła artystyczna — Muzyczna II stopnia.

W okresie tych lat miał miejsce znaczny wzrost „stopy skolaryzacji”, wyrażającej procentowy udział danego rocznika uczęszczającego do szkół. Jednak mimo istnienia tych szkół, mimo stworzenia powszechnych możliwości kształcenia i doksztalcenia, ogólny poziom wykształcenia nie jest jeszcze zadowalający. Według danych Spisu Powszechnego w 1970 roku 55% mieszkańców Płocka w wieku 15 lat i więcej ukończyło tylko szkołę podstawową lub jej część, bądź była bez wykształcenia. Ustawy, uchwały w tym zakresie mamy dobre. Ale żadne prawo, nawet najlepsze, nie działa automatycznie. Winno być egzekwowane.

Brak egzekucji prawa doprowadził nawet do takiego stanu, że w dniu Spisu 853 osoby (w tym 559 mężczyzn) w wieku 15—24 lat, a więc urodzonych już w Polsce Socjalistycznej posiadały niepełne wykształcenie podstawowe²¹). A więc obiektywnie stworzone przez socjalizm możliwości nie zawsze subiektywnie zamieniane były w rzeczywistość! Efekty kształcenia nie były należyte.

Od roku 1971 sytuacja zmienia wyraźnie się na lepsze.²²) W jakim stopniu — pokaże to najbliższy Spis Powszechny.

Infrastruktura społeczna

Na inwestycje „infrastruktury społecznej” tzn. na urządzenia służące ochronie zdrowia, opiece społecznej, kształceniu i wychowaniu, upowszechnianiu kultury i sztuki (i rozrywek) oraz kulturze fizycznej, turystyki i wypoczynku wydatkowano w latach 1961—1976 około 1 mld. złotych. Nie wszystkie jednak, uprzednio planowane inwestycje zostały do dziś zrealizowane.

Spełnianie różnorodnych i złożonych usług oraz jakość obsługi w tej sferze działalności zależy przede wszystkim od czynnika ludzkiego. Kadry — ich wiedza, postawa, zaangażowanie decydują o stanie i sposobie wykorzystania roz-

budowywanej i modernizowanej infrastruktury społecznej oraz o efektywności wykorzystania zainwestowanych środków.

Tablica 3

Zatrudnienie w sferze socjalnej i kulturalnej (stan w dniu 31 grudnia)

Wyszczególnienie	1960	1970	1976	
			razem	w tym kobiety
Ochrona zdrowia i opieka społeczna	560	1.140	2.576	2.147
Oświata i wychowanie	1.126	1.897	2.790	2.063
Kultura i sztuka, kultura fizyczna, turystyka i wypoczynek	88	178	570	374
razem	1.774	3.215	5.936	4.584
% w stos. do zatr. ogółem (Tablica 1)	10,9%	8,7%	10,5%	×

Z tablicy wynika, że realizacja inwestycji towarzyszących budowie kombinatu i rozwój infrastruktury społecznej spowodowały w niej znaczny przyrost zatrudnienia. W ostatnich 16 latach wzrosła liczba pracujących z 1774 do 5936 osób. Jednak odsetek zatrudnionych w 1976 r. jest jeszcze trochę niższy niż w 1960 r. Po 1970 r. obserwujemy tendencję do stałego jego wzrostu.

Działalność tych urządzeń pochłania coraz większą część funduszu spożycia zbiorowego. Znaczne podwyżki płac (po 1970 r.) pracowników zatrudnionych w tej sferze działalności wpłynęły na pewną stabilizację kadry i dopływ sił coraz bardziej kwalifikowanych.

O dynamice wydatków tylko z budżetu miasta świadczy tablica 4.

Jak z poniższego wynika wydatki bieżące na ochronę zdrowia wynosiły zawsze ok. 50%

budżetu miasta, a w okresie 16 lat na 1 mieszkańca wzrosły prawie pięciokrotnie, na szkolnictwo trzykrotnie, a na kulturę i sztukę, kulturę fizyczną, turystykę i wypoczynek szesnastokrotnie. Zwraca szczególną uwagę dynamika wzrostu wydatków w latach 1970—1976. Nie należy jednak przy analizie porównawczej zapominać o zmniejszeniu się wartości pieniądza.

W dalszym ciągu jednak nie wszystkie dzieci mogą znaleźć miejsce w żłobkach czy przedszkolach, co przy wysokiej aktywności zawodowej kobiet nie jest korzystne społecznie.

Zmiana w warunkach życia ludności

„Karta ateńska” uchwalona w 1933 r. przez IV Międzynarodowy Kongres Architektury Nowoczesnej zdefiniowała organizm miejski jakby równaniem:

MIASTO = MIESZKANIE + PRACA + WYPOCZYNEK + KOMUNIKACJA + USŁUGI

Miasto, swoisty wytwór cywilizacji, winno być nie tylko dobrym miejscem pracy w nowoczesnych zakładach produkcyjnych i usługowych, ale winno być także i dobrym mieszkaniem (sensu largo).

W zakładach pracy spędza się około 25% „dorosłego” życia i dlatego dążyć się winno do osiągnięcia atrakcyjności miejsca zamieszkania równej co najmniej atrakcyjności miejsca pracy. Stąd ustawiczna walka o równorzędne traktowanie inwestycji nieprzemysłowych, miejskich z inwestycjami przemysłowymi. Jest bowiem rzeczą oczywistą, iż dobre funkcjonowanie miasta stanowi istotny element ogólnych warunków życia jego mieszkańców. Decydują zaś o tym przede wszystkim inwestycje nieprzemysłowe, które jednocześnie przez korzystne oddziaływanie na wydajność pracy przyczyniają się do polepszenia efektywności gospodarki w ogóle, a przemysłu w szczególności.

Niestety, postulowane nadążanie rozwoju organizmu miejskiego za rozwojem przemysłu nie było w dekadzie lat 1961—1970 właściwie realizowane. Komitet Ekonomiczny Rady Ministrów podjął w dniu 8.XII.1970 roku specjalną uchwałę Nr 420/60 w sprawie inwestycji to-

Tablica 4

Wydatki bieżące budżetu miasta (bez kap. remontów i inwestycji) na eksploatację urządzeń sfery socjalnej i kulturalnej 23)

Lata	O g ó ł e m		W tym: ochrona zdrowia i opieka społ.		Szkolnictwo ogólnokszt. i wychowanie		Kultura i sztuka, kultura fizyczna turystyka	
	mln zł	na 1 mieszkańca zł	mln zł	na 1 mieszkańca zł	mln zł	na 1 mieszkańca zł	mln zł	na 1 mieszk. zł
1	2	3	4	5	6	7	8	9
1960	48,4	1.132	23,4	548	14,8	345	0,5	11
1970	149,2	2.064	73,0	1.010	39,0	539	3,3	46
1976	468,0	5.149	233,7	2.571	94,7	1.042	16,1	177



Jeden z 20 nowych obiektów szkolnych wybudowanych w latach 1961—1976: Technikum Elektryczne im. Marii Skłodowskiej-Curie przy alei Jachowicza 4, czasowo zajmowany przez Filię Politechniki Warszawskiej w Płocku.

warzyszących budowie Mazowieckich Zakładów Rafineryjnych i Petrochemicznych. Jej celem było zagwarantowanie nadążenia miasta za przyspieszonym rozwojem przemysłu i tworzenie warunków sprawnego jego funkcjonowania. Na te inwestycje w latach 1961—1965 przeznaczono 1.214,7 mln złotych. Jednak zrealizowano je tylko w 75%, wydatkując 909,4 mln zł, podczas gdy inwestycje przemysłu zrealizowano w tym samym okresie w 94% (5.794,3 mln złotych).

Sytuacja w latach 1966—1970 przedstawiała się analogicznie. Z planowanych nakładów inwestycyjnych w kwocie 1.742,2 mln zł, zrealizowano tylko 1.556,3 mln zł czyli 89,3%. Łącznie w okresie 1961—1970 nie wykonano inwestycji nieprzemysłowych prawie za pół miliarda złotych (492,2 mln zł). A przecież chodziło tu o inwestycje mające wpływ na warunki życia ludności²⁴).

Dekada lat 1961—1970 charakteryzowała się polityką wypierania przez inwestycje przemysłowe — nie mających bezpośredniego wpływu na poprawę warunków życia ludności — ważnych inwestycji koniecznych dla prawidłowego funkcjonowania miasta.

Władze miejskie, odpowiedzialne za sprawy bytowo-socjalne mieszkańców miasta i regionu, nie mogły biernie przyglądać się „poślizgom” i opóźnieniom inwestycyjnym. Inwencją i gospodarnością starano się nie dopuszczać do nadmiernych dysproporcji. Dzięki przekwaterowaniom w ciągu 16 lat 280 rodzin²⁵) zamieszkałych w obiektach użyteczności publicznej i we frontowych lokalach oraz przez adaptację innych opróżnionych lokali mieszkalnych uzyskano niezbędny przyrost zdolności usługowych. Dla przykładu: przez wyprrowadzenie 18 rodzin ze starego szpitala przy ul. Kościuszki 28 powiększono w nim ilość łóżek o 109. Wykwaterowanie 2 rodzin z zabytkowej rogatki wyszogrodzkiej pozwoliło urządzić tam punkt apteczny.

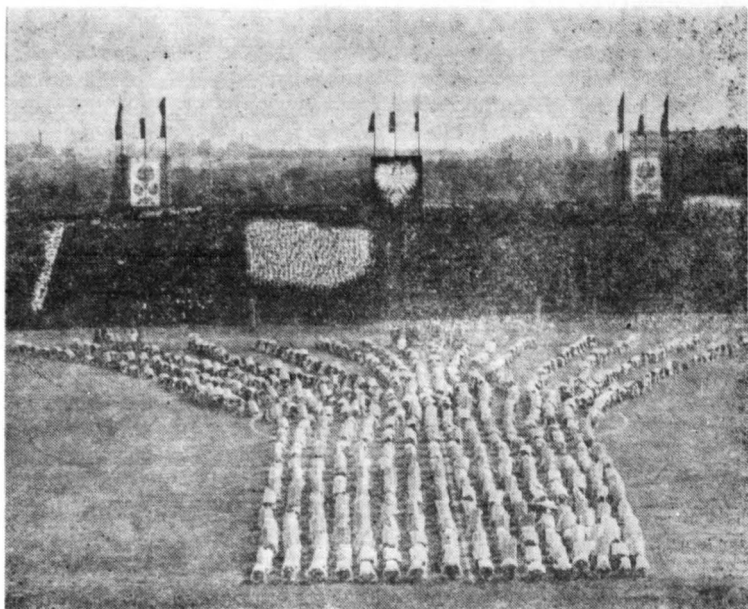
Wiele byłych mieszkań przeznaczono na poprawę warunków handlu detalicznego i gastronomii. W tej ostatniej przybyło w ten sposób kilkaset miejsc konsumpcyjnych przy tym daleko tańszych od uzyskiwanych w normalnym procesie inwestowania, a o bardzo dobrej lokalizacji.

Mimo niewykonania lub opóźnienia inwestycji „towarzyszących”, mimo utrzymywania się dysproporcji w infrastrukturze gospodarczej a zwłaszcza społecznej, kompleksowość działania w realizacji inwestycji produkcyjnych, kapitalnych remontów, modernizacji i porządkowania miasta, świadczeń zakładów pracy i czynów społecznych, a także właściwa organizacja i osobiste zaangażowanie się w sprawy miasta poszczególnych jednostek — sprawiły, że funkcjonowanie organizmu miejskiego polepszyło się znacznie. Ponad cztery miliardy złotych wydatkowanych w mieście na inwestycje gospodarki komunalnej i mieszkaniowej handlu i gastronomii, drobnej wytwórczości i rozwoju nowych usług, oświaty i kultury, służby zdrowia, sportu i wypoczynku — spowodowały, że mieszkańcy szybko uprzemysławianego Płocka korzystają obecnie z usług miasta w daleko większym stopniu niż to miało miejsce do roku 1960.

Rozbudowa w Płocku majątku produkcyjnego, stanowiącego podstawę wzrostu gospodarczego, jak również majątku służącego bezpośredniemu zaspokajaniu rosnących indywidualnych i społecznych potrzeb ludzkich kosztowała ogółem naród polski w II etapie rozwoju miasta 42,8 miliarda zł. Inwestycje te zasadniczo wpłynęły na społeczny rozwój miasta aczkolwiek wielu potrzeb nie załatwiły.

Dynamikę zmiany w jego strukturze mogą zobrazować poniższe liczby, sumujące szesnastoletni bilans rozwoju miasta w latach 1960—1976:²⁶)

- 1) liczba mieszkańców wzrosła ponad dwukrotnie (z 42.798 w 1960 r. do 90.851 w 1976 r.);
- 2) obszar miasta powiększył się o dwie trzecie (z 3.118 ha do 5.193 ha);
- 3) nastąpił trzy i półkrotny wzrost zatrudnienia ogółem (bez uczniów, z 16,3 tys. do 56,6 tys.; w tym w przemyśle z 6,7 tys. do 22,7 tys.) i prawie czterokrotny w budownictwie (z 3,2 tys. do 11,7 tys.);
- 4) zatrudnienie kobiet wzrosło pięć i pół razy (z 4,4 tys. do 23,5 tys.);
- 5) prawie trzy i półkrotnie wzrosło zatrudnienie w sektorze III, tj. w szeroko pojmowanych usługach (z 6,3 tys. do 21,3 tys.);
- 6) także trzy i półkrotnie wzrosło zatrudnienie



Na wzrost sportowej rangi Płocka ma wpływ rozwój bazy. W 1973 r. oddany do użytku, a wybudowany przez Płocką Petrochemię kosztem 20 mln zł — nowy stadion sportowy ZKS „Wista”. Na tym stadionie w dniu 12 września 1976 r. odbyło się Ogólnopolskie święto plonów — Centralne Dożynki.

- nie w sferze działalności socjalnej i kulturalnej (z 1,8 tys. do 5,9 tys.);
- 7) dziewiętnastokrotnie powiększyła się wartość produkcji globalnej przemysłu z 1,5 mld zł do 28,1 mld zł (w cenach porównywalnych z 1971 r.);
 - 8) liczba mieszkań wzrosła prawie dwu i półkrotnie (z 10,1 tys. do 24,3 tys.), a ilość izb mieszkalnych trzykrotnie (z 23,7 tys. do 72,3 tys.);
 - 9) fundusz płac wzrósł ponad siedmiokrotnie (z 404,7 mln zł do 2.945,6 mln zł);
 - 10) sprzedaż w uspołecznionym handlu detalicznym wzrosła sześciokrotnie (z 477,7 mln zł do 3.096,0 mln zł);
 - 11) oszczędności ludności (w bankach) wzrosły trzydzieści dziewięć razy (z 42,6 mln zł do 1.645 mln zł), a na 1 mieszkańca osiemnastokrotnie (z 995 zł do 18.107 zł);
 - 12) ilość prywatnych samochodów osobowych wzrosła trzydzieści pięć razy (ze 157 do 1364 w 1970 r. i 5549 sztuk w 1976 r.), a wskaźnik nasycenia motoryzacyjnego na koniec 1976 roku wyniósł 16,4;
 - 13) liczba lekarzy medycyny zwiększyła się ponad czterokrotnie (z 56 do 237 osób);
 - 14) wydatki bieżące (bez kapitałnych remontów i inwestycji) budżetu miasta na ochronę zdrowia wzrosły dziesięciokrotnie (z 23,4 mln zł do 233,7 mln zł), a na 1 mieszkańca prawie pięciokrotnie (z 548 zł do 2571 zł);
 - 15) prawie dziesięciokrotnie zwiększyły się wydatki bieżące (bez kapitałnych remontów i inwestycji) budżetu miasta (z 48,4 mln zł do 468,0 mln zł), na 1 mieszkańca prawie cztero i półkrotnie z 1.132 zł do 2.064 zł w 1970 r. i do 5.149 zł w 1976 r.).

Oczywisty i zasadniczy jest więc wpływ Mazowieckich Zakładów Rafineryjnych i Petrochemicznych na rozwój i modernizację miasta, oraz na wzrost standardu życiowego mieszkańców Płocka i jego regionu.

Jednocześnie należy podnieść, że aktywność, inicjatywa i patriotyzm lokalny ludzi związanych z miastem mogą zapobiegać nie tylko procesom dezorganizacyjnym (tak często występującym w ośrodkach szybkiej industrializacji), ale zapewnić harmonijną symbiozę nowoczesnego przemysłu z pozaprodukcyjnymi funkcjami miasta, kształtowanymi przez wiekowe tradycje.

Wspólne zresztą były dążenia, by Płock nie utracił swych tradycyjnych walorów, a odwrotnie rozwinął wszystkie swe dotychczasowe funkcje, by coraz dostatniej żyło się jego mieszkańcom. Tutaj niejako wyprzedzając, realizowano w praktyce hasło sformułowane przez Edwarda Gierka: „dla ludzi i przez ludzi”. Nie było to zadanie łatwe. Poniesiono wiele porażek, ale w sumie bilans rozwoju Płocka pod wpływem budowy Mazowieckich Zakładów Rafineryjnych i Petrochemicznych zamyka się sądem nader dodatnim.

Wnioski

Doświadczenia wynikające z budowy wielkiego przemysłu i rozwoju Płocka upoważniają do sformułowania wniosków i postulatów o znaczeniu praktycznym. Oto one:

- 1) O poprawie warunków życia ludności miasta i całego regionu współdecydują inwestycje nieprzemysłowe, które jednocześnie przez korzystne oddziaływanie na wydajność pracy przyczyniają się do polepszenia efektywności gospodarki w ogóle, a przemysłu w szczególności. Stąd przemysł w większym niż dotychczas stopniu powinien partycypować w inwestycjach miejskich.
- 2) Realizacja programu inwestycji towarzyszących budowie przemysłu powinna być traktowana na równi z inwestycjami przemysłowymi. Inwestycje towarzyszące związane są bowiem z poprawą warunków by-

PŁOCK w roku 1960, 1970 i 1976 w liczbach
(ważniejsze dane statystyczne, stan w dniu 31.XII.)

Lp.	Wyszczególnienie	Jedn. miary	1960	1970	1976
1	2	3	4	5	6
1	Powierzchnia miasta (łącznie z Wisłą)	ha	3.118	5.194	5.193
2	Ludność	osoby	42.798	72.336	90.851
	w tym kobiety	osoby	22.198	35.994	45.250
3	Dzieci w wieku 0—6 lat	osoby	6.328	8.080	.
4	Zgony na 1000 ludności	osoby	7,5	6,8	7,3
5	Zgony niemowląt (do 1 roku) na 1000 urodzeń żywych	osoby	62,8	28,2	21,5
6	Zatrudnienie w gospodarce społecznej (pełnozatrudnieni i bez uczniów)	osoby	16.325	36.820	56.581
	w tym kobiety	osoby	4.416	11.550	23.465
7	Zatrudnienie w przemyśle (bez uczniów)	osoby	6.674	14.870	22.741
8	Zatrudnienie w budownictwie (bez uczniów)	osoby	3.183	8.963	11.693
9	Produkcja globalna przemysłu społecznego (ceny porównywalne)	mln zł	1.498,5	12.041,4	28.098,0
10	Budynki mieszkalne	szt.	2.701	3.577	4.251
11	Mieszkania	szt.	10.126	17.327	24.234
12	Izby mieszkalne	szt.	22.753	46.058	72.192
13	Oddane do użytku izby ogółem	szt.	1.320	1.817	4.108
14	Liczba osób na izbę	osoby	1,79	1,46	1,17
15	Zużycie roczne w gospodarstwach domowych na 1 mieszkańca:				
	a) wody filtrowanej	m ³	18,2	43,2	.
	b) energii elektrycznej	kWh	128	197	.
16	Samochody osobowe prywatne	szt.	157	1.364	5.549
17	Oszczędności w PKO na 1 mieszkańca	zł	995	5.512	18.107
18	Wydatki bieżące budżetu miasta na 1 mieszkańca ogółem w zł.	zł	1.132	2.064	5.149
	w tym na:				
	a) ochronę zdrowia	zł	548	1.010	2.571
	b) szkolnictwo i wychowanie	zł	345	539	1.042
	c) kulturę, sport i turystykę	zł	11	46	177

towych mieszkańców rejonu uprzemysłowanego oraz zapewniają sprawną realizację funkcji miasta. Są to inwestycje w dziedzinie gospodarki komunalnej i mieszkaniowej, komunikacji, handlu, gastronomii, oświaty i kultury, nauki, służby zdrowia, kultury fizycznej i wypoczynku.

- 3) Harmonijny równoległy rozwój przemysłu oraz organizmu miejskiego kojarzy interesy ogólnokrajowe z interesami lokalnej społeczności. Stąd sprawność obsługi mieszkańców i funkcjonowania gospodarki miejskiej winna być w centrum uwagi władz administracyjnych i przemysłowych.
- 4) Faza przyspieszonego rozwoju miasta wymaga rozszerzenia kompetencji władz lokalnych. W szczególności powinna być znacznie rozwinięta funkcja koordynacyjna administracji miejskiej. Ogromne znaczenie ma przy tym zgodna współpraca władz partyjnych i administracyjnych oraz wszystkich władz lokalnych z nadrzędnymi. Inspirująca siła i kierownicza rola instancji partyjnych zależy przede wszystkim od jakości kadry, która nimi kieruje.
- 5) Konieczny jest taki zespół środków, który przeciwdziałałby żywiołowemu przyrostowi ludności miejskiej. Procesy przemieszczeń powinny być kontrolowane. Jednakże ro-

botnikom zatrudnionym w mieście — codziennie dojeżdżającym ze wsi — należało by umożliwić planowe stopniowe osiedlanie się w mieście, przy uwzględnieniu ich swoistych potrzeb i struktury rodzinnej.

Gospodarka czynnikiem ludzkim wymaga szczególnej realizacji. Stąd przyrost produkcji powinien wynikać głównie z poprawy technicznego uzbrojenia pracy oraz usprawnienia jej organizacji.

- 6) Już w momencie ustalenia wstępnego projektu wielkiego kombinatu przemysłowego trzeba uwzględnić program inwestycji nieprzemysłowych, niezbędnych jednak dla prawidłowego funkcjonowania przemysłu, dla tworzenia lepszych warunków życia mieszkańców oraz dla zapewnienia wysokiej indywidualnej i społecznej wydajności pracy. Celowe byłoby też opracowanie już wówczas szczegółowego planu rozwoju społeczno-gospodarczego całego rejonu i zapewnienie środków oraz warunków bezwzględnej jego realizacji.
- 7) Głównym zadaniem administracji szkolnej powinno być elastyczne dostosowanie struktury i kierunków kształcenia zawodowego do zmieniającej się struktury zatrudnienia. Konieczne jest przy tym poszerzenie poradnictwa zawodowego. Rozwój usług umożliwi zwiększenie zatrudnienia kobiet,

- co z kolei pociąga za sobą odpowiednią rozbudowę placówek opieki nad dzieckiem.
- 8) Budowa nowych zakładów pracy, zwłaszcza wchodzących w zakres szeroko pojmowanego przemysłu chemicznego, wymaga równoległych inwestycji i działań na rzecz ochrony środowiska oraz zdrowia człowieka. Tego rodzaju przedsięwzięcia powinny nawet wyprzedzać uruchomienie zakładu produkcyjnego.
 - 9) W miastach szybko uprzemysławianych należy realizować program polepszenia funkcjonowania miasta nie tylko przez inwestycje, ale i przez inicjatywę, gospodarność władz — drogą odpowiedniej polityki kwaterunkowej, kapitałnych remontów, czynów społecznych mieszkańców i zakładów pracy, a także drogą likwidacji dawnych lub nowo powstających dysproporcji zwłaszcza między warunkami bytu przybyszów i zastęłej ludności miasta. Chodzi tu o porządkowanie i modernizację starej zabudowy, likwidację anty-sanitarnych warunków, estetykę i upiększanie otoczenia.
 - 10) Optymalizacja procesów tworzenia nowej infrastruktury technicznej i społecznej oraz budowy urządzeń produkcyjnych wymaga rozszerzenia wpływu nauki na ich programowanie i realizację. Weryfikowane przez naukę doświadczenia powinny być wykorzystywane w dalszej industrializacji kraju. Za szczególnie cenny uznać należy dotychczasowy dorobek badawczy Komite-

tu Badań Rejonów Uporzemysławianych przy Prezydium PAN, a w dziedzinie polityki społecznej — dyrektywy praktyczne konferencji krajowych Uniwersytetu Warszawskiego odbywających się co roku we wrześniu w Towarzystwie Naukowym Płockim (począwszy od 1971 r.).

* * *

Na zakończenie trzeba powtórzyć, że wprowadzenie do Płocka nowego i nowoczesnego przemysłu w postaci Mazowieckich Zakładów Rafineryjnych i Petrochemicznych stanowi zwrotny punkt w dziejach miasta i zmienia w zasadniczy sposób jego strukturę. Jednak dzięki przemysłowym i aktywnym działaniom ludzi odpowiedzialnych za rozwój Płocka nie dopuszczono do perturbacji gospodarczych i społecznych. Co więcej — wszystkie tradycyjne funkcje starego Płocka zostały zachowane i korzystnie rozwinięte. Należy przy tym podkreślić fakt, że duża w tym zasługa przedstawicieli nauki i miejscowego aktywu społecznego.

Symbioza tradycji Płocka z dynamiczną bazą produkcyjną gwarantuje miastu dużą żywotność i stanowi podstawę jego dalszego harmonijnego rozwoju. Decydujące znaczenie dla utrwalenia owej symbiozy ma postawa i wiedza ludzi kierujących miastem i produkcją przemysłową, a także postawa całej społeczności miasta, jego dawnych i nowych mieszkańców.

PRZYPISY I ŹRÓDŁA

- 1). Gerard Labuda: *Piastowie w dziejach Polski*. Ossolineum, Wrocław 1975, s. 16: „Mieszko I zjednoczył pod swym panowaniem pięć dzielnic: Wielkopolskę, Śląsk, Małopolskę, Mazowsze i Pomorze, które mimo zmiennych losów, jakie spotykały te krainy w toku dalszych dziejów, mogą uchodzić za macierzyste siedziby narodu polskiego”.
- 2). Tradycje województwa płockiego sięgają roku 1495, kiedy to nastąpiła inkorporacja księstwa płockiego do Korony dokonana przez króla Jana Olbrachta. Po II rozbiore Polski król pruski Fryderyk Wilhelm II utworzył w Płocku kamerę i regencję. W okresie wojen napoleońskich zorganizowano tu kolejną jednostkę szczebla wojewódzkiego, a mianowicie departament płocki. Po Kongresie Wiedeńskim car Aleksander I przywrócił w 1816 r. dawną nazwę województwa, zamienioną następnie w 1837 r. (po Powstaniu Listopadowym) przez cara Mikołaja I na gubernię płocką. Ustawa Tymczasowa z 2.VIII.1919 roku o organizacji władz administracyjnych II instancji (*Dziennik Praw Państwa Polskiego* Nr 65 z 14.VIII.1919 r., poz. 395) zlikwidowała płocką jednostkę wojewódzką stanowiąc z niej część składową województwa warszawskiego, które uległo likwidacji w 1975 r., a więc po 56 latach.
- W poczcie wojewodów płockich — senatorów Królestwa Płockiego (1495—1793) pierwszym był Ninogniew Kryski, herbu Prawdzic. Dokładne informacje dot. rangi wojewodów i kasztelanów płockich oraz starszeństwo urzędów na Mazowszu podaje doc. dr Stanisław Pazyna — członek TNP w „Najstarszym opisie Mazowsza Jędrzeja Święcickiego” (*Ludowa Spółdzielnia Wydawnicza, Warszawa 1974, s. 212—213*).

- Natomiast tradycje wojewodów płockich sięgają roku 1138 (okres książęcy 1138—1495). Pierwszym z nich był komes Wszebór (1138—1161). Zobacz: *Notatki Płockie* Nr 4/83—1975, s. 16—19.
- 3). Jakub Chojnacki: *Inwestycje nieprzemysłowe w Płocku i ich wykonanie w latach 1961—1965*, *Notatki Płockie* Nr 6/40—1966, s. 4—15 oraz Jerzy Obszyński: *Inwestycje nieprzemysłowe w Płocku i ich wykonanie w latach 1966—1970*, *Notatki Płockie* Nr 5/64—1971, s. 30—39.
- 4). Informacje dyrekcji MZRiP.
- 5). *Mały Rocznik Statystyczny 1977*. GUS Warszawa 1977, s. 99 oraz dane z informacji Wojewódzkiego Urzędu Statystycznego w Płocku.
- 6). *Rocznik Statystyczny 1977*. GUS Warszawa 1977 s. 29.
- 7). *Migracje ludności — województwo warszawskie* GUS — Biuro Spisów, Warszawa 1972, s. 63.
- 8). Wybrane dane o kwalifikacjach i dojazdach do pracy zatrudnionych w gospodarce uspołecznionej — wyniki Spisu Kadrowego 1973 r. *GUS Warszawa 1976, s. 116*. W dniu 31.X.1973 r. dojeżdżających do pracy w Płocku było 11.990 osób (9.770 mężczyzn i 2.220 kobiet). Z tego dojeżdżało z miast 996 osób (855 m. i 141 k), a ze wsi 10.994 osób (8.915 m. i 2.079 k.).

Natomiast liczba osób wyjeżdżających z Płocka do pracy wynosiła: 1.124 (652 m. i 472 k), do miast 331 (261 m. i 70 k.), a do wsi 793 (391 m. i 402 k.).

To samo źródło (s. 6 i 20) informuje, że na terenie obecnego województwa płockiego (stan w dniu 31.X.1973) zatrudnionych w gospodarce uspołecznionej było 114.707 osób (70.481 mężczyzn i 44.226 kobiet).

Z tego: pracowników fizycznych 75.461 (54.134 m.

- i 21.327 k.), a pracowników umysłowych 39.246, (16.347 m. i 22.899 k.). Natomiast w m. Płocku 45.802 (29.321 m. i 16.481 k.), z tego prac. fizycznych 31.254 (23.332 m. i 7.922 k.), a prac. umysłowych 14.548 (5.989 m. i 8.559 k.).
- 9). XV sesja Miejskiej Rady Narodowej w Płocku z dnia 28 maja 1971 r. Rozpatrzenie informacji z realizacji polityki rozdziału mieszkań. Protokół Nr XV/71
 - 10). Spis Powszechny z 1960 r. Zobacz tabl. 30 w pracy Jakuba Chojnackiego „Płock 1973 w liczbach”. Towarzystwo Naukowe Płockie Płock 1973, s. 103.
 - 11). Płock 1973 w liczbach: Towarzystwo Naukowe Płockie, Płock 1973, s. 98 i Wojewódzki Urząd Statystyczny w Płocku (dane z informacji).
 - 12). Jak w poz. 10.
 - 13). „Ludność, zasoby mieszkaniowe, indywidualne gospodarstwa rolne”. GUS, Warszawa 1971
 - 14). Monitor Polski Nr 48 z dnia 28.X.1972: Uchwała Sejmu PRL z dnia 19.X.1972 r. o perspektywicznym programie mieszkaniowym. Warszawa 1972, poz. 258.
 - 15). Jakub Chojnacki: Zbudujcie „drugi” i „trzeci” Płock. Notatki Płockie Nr 3/67 1972, s. 40—42.
 - 16). Antoni Rajkiewicz: Warunki życia ludności — w pracy zbiorowej „30 lat gospodarki Polski Ludowej”. Państwowe Wydawnictwo Ekonomiczne, Warszawa 1974, s. 264.
 - 17). Jan Szczepański: Odmiana czasu teraźniejszego. Książka i Wiedza, Warszawa 1973, s. 477.
 - 18). Dane ze statystyki miasta. Dane dot. Polski: Główny Urząd Statystyczny — Mały Rocznik Statystyczny 1977. Warszawa 1977, s. XXV.
 - 19). Jak w poz. 11.
 - 20). Urząd Miejski w Płocku — Wydział Oświaty.
 - 21). Struktura demograficzna i zawodowa ludności, gospodarstwa domowe — woj. warszawskie m. Płock. GUS, Warszawa 1972, s. 16.
 - 22). W dniu spisu kadrowego 31.X.1973 zatrudnionych w Płocku według poziomu wykształcenia i płci było 45.802 osób (w tym 16.481 kobiet). Wykształcenie wyższe posiadało 2.420 osób (w tym 965 kobiet), policealne 1.886 (1.259 kobiet), średnie zawodowe 6.735 (2.922 k.), średnie ogólnokształcące pełne 2.505 (1.770 k.), niepełne 913 (581 k.), zasadnicze zawodowe 9.423 (2.639 k.), podstawowe ukończone 15.827 (4.719 k.), podstawowe nieukończone 6.093 (1.626 k.). Źródło jak w poz. 8, s. 50.
 - 23). Urząd Miejski w Płocku — Wydział Finansowy.
 - 24). Jak w poz. 3.
 - 25). Urząd Miejski w Płocku — Wydział Spraw Lokalowych.
 - 26). Przeliczenia autora.

List Zarządu TNP do Prezesa Polskiej Akademii Nauk

**TOWARZYSTWO NAUKOWE
PŁOCKIE**
Plac Narutowicza 8, tel. 226-04
09-402 PŁOCK
L. dz. 576/77

Płock, dnia 17 grudnia 1977 r.

Pan
prof. dr **WITOLD NOWACKI**
Prezes Polskiej Akademii Nauk
Warszawa

Zarząd Towarzystwa Naukowego Płockiego na wieść o wyborze Pana Profesora na Prezesa Polskiej Akademii Nauk pragnie przesłać na Pana ręce gratulacje i najserdeczniejsze życzenia osiągnięć w zaszczytnej ale jakże odpowiedzialnej dla kraju i jego nauki pracy.

Towarzystwo Naukowe Płockie od zarania swojej działalności, od roku 1820 po dni nasze zawsze współpracowało z Towarzystwem Przyjaciół Nauk w Warszawie, z Warszawskim Towarzystwem Naukowym i ich spadkobierczynią Polską Akademią Nauk.

W dzieje naszego Towarzystwa, w pamięć i serce pokoleń przastarego grodu Mazowsza — Płocka na stałe wpisałi swoje nazwiska: Stanisław Staszic, Waclaw Sierpiński, Tadeusz Kotarbiński i Janusz Groszkowski.

WITOLD NOWACKI

SZANOWNI PANOWIE,

dziękuję serdecznie za nadesłane życzenia z okazji mego wyboru na Prezesa Polskiej Akademii Nauk.

Szczególnie miło było mi otrzymać list od

Ścisłe i serdeczne związki współpracy, opieka PAN nad społecznym ruchem naukowym, pomoc okazywana naszemu Towarzystwu tworzą na Mazowszu trwałe wartości powodujące wszechstronny rozwój tej ziemi.

Pomni wielkich osiągnięć badawczych Pana Profesora, Jego wielkich zalet umysłu i serca życzymy Mu dużo sił i zdrowia w kierowaniu pierwszą w Rzeczypospolitej instytucją naukową dla dobra polskiej i światowej nauki.

Prosimy przyjąć wyrazy głębokiego szacunku i przywiązania.

Prezes
Towarzystwa Naukowego Płockiego
dr inż. **JAKUB CHOJNACKI**
Sekretarz generalny
Towarzystwa Naukowego Płockiego
mgr **FRANCISZEK DOROBK**

Warszawa, 20 grudnia 1977

najstarszego Towarzystwa Naukowego, rozwijającego pełną inicjatywy działalność, którą kierownictwo PAN w pełni docenia.

Życzę, by Nowy Rok przyniósł wiele nowych sukcesów!

Z poważaniem
WITOLD NOWACKI