

Nycek, Jan B.

Zabytki architektoniczne regionu kutnowskiego

Notatki Płockie 22/2-90, 35-41

1977

Artykuł został zdigitalizowany i opracowany do udostępnienia w internecie przez Muzeum Historii Polski w ramach prac podejmowanych na rzecz zapewnienia otwartego, powszechnego i trwałego dostępu do polskiego dorobku naukowego i kulturalnego. Artykuł jest umieszczony w kolekcji cyfrowej bazhum.muzhp.pl, gromadzącej zawartość polskich czasopism humanistycznych i społecznych oraz w kolekcji mazowieckich czasopism regionalnych mazowsze.hist.pl.

Tekst jest udostępniony do wykorzystania w ramach dozwolonego użytku.

Zabytki architektoniczne regionu kutnowskiego

W wyniku ustawy sejmowej o dwustopniowym podziale administracyjnym kraju z dniem 1 czerwca 1975 roku utworzono województwo płockie. W skład nowo powstałego województwa weszły między innymi tereny znacznej części byłego powiatu kutnowskiego, które nazywać będziemy w niniejszym artykule regionem. Oczywiście określenie „region kutnowski” jest umowne, gdyż zarówno w sensie historycznym, geograficznym, jak też etnicznym, terytorium takiego nie było. Niemniej jednak spójność administracyjna, gospodarcza oraz kulturalna ukształtowana przez dziesięciolecia w ramach powiatu, a także nadrzędna funkcja Kutna wobec pobliskich miejscowości, spowodowały naturalne wyodrębnienie się regionu. W jego skład wchodzi miasta: Kutno, Żychlin i Krośniewice oraz gminy: Bedno, Dąbrowice, Dobrzelin, Krośniewice, Krzyżanów, Kutno, Łanięta, Nowe Ostrowy, Oporów i Strzelce*).

Okolice Kutna leżące na styku różnych ziem historycznych (Mazowsze, Kujawy, Wielkopolska i Ziemia Łęczycka) kluczowej roli w naszej państwowości nie odegrały. Były jednakże widownią wielu wydarzeń historycznych o rozmaitej randze dziejowej.

Liczne najazdy nieprzyjaciół oraz niepokoje wewnętrzne, spowodowały poważne спустoszenia w obliczu architektonicznym omawianego terytorium, które już w średniowieczu posiadało gęstą sieć osadniczą. Zaznaczymy, że prawa miejskie w XIV i XV w. uzyskały obok Kutna, Żychlina i Krośniewic, także Dąbrowice, Łąkoszyn, Oporów i Orłów.

Mimo poważnych ubytków architekturze zabytkowej regionu zachowało się tutaj wiele obiektów budownictwa świeckiego i sakralnego o znaczeniu ponadregionalnym, reprezentujących kolejne epoki historyczne oraz prądy i kierunki w sztuce. Łącznie, na obszarze będącym przedmiotem rozważań, znajduje się blisko 100 obiektów zabytkowych w tym ponad 20 tzw. zespołów.

Architektura sakralna reprezentowana jest przez kościoły, klasztory, plebanie, kaplice cmentarne i kaplice grobowe, zaś budownictwo świeckie tworzą zamki, ratusze, obiekty przemysłowe, pałace, dwory, gmachy użyteczności publicznej oraz budynki mieszkalne i zabudowania gospodarcze.

*) Wchodząca w skład powiatu kutnowskiego gm Chodów znalazła się w wyniku nowego podziału administracyjnego państwa w granicach województwa konińskiego.

Oddzielną grupę stanowi drewniana architektura kościelna i świecka, szczególnie obfita i dobrze zachowana.

* * *

Wzmagający się chaos polityczny w Polsce dzielnicowej oraz wzrastające zagrożenie państwa ze strony wrogów zewnętrznych odbiło się w pewnym sensie na budownictwie tego okresu. Powstają liczne fortyfikacje obronne, początkowo drewniane, później murowane, wznoszone przede wszystkim w miejscach trudno dostępnych. Również obronny charakter mają ówczesne kościoły i klasztory, co jest zrozumiałe ze względu na feudalny charakter instytucji kościelnych. Najstarsze zachowane przykłady średniowiecznej architektury obronnej w regionie kutnowskim stanowią: gotycki zamek w Oporowie oraz także kościoły w Oporowie i Orłowie.

Zamek w Oporowie jest jednym z najlepiej zachowanych obiektów budownictwa obronnego na terenie Polski centralnej. Wzniesiony został w latach 1434—1449 przez arcybiskupa gnieźnieńskiego Władysława Oporowskiego na sztucznej wyspie otoczonej fosą. Mimo licznych przeobrażeń, zameczek w pełni zachował swój gotycki charakter, a ostatnia restauracja przeprowadzona w latach sześćdziesiątych usunęła mało interesujące elementy pochodzące z okresów późniejszych, odsłaniając i podkreślając pierwotne cechy stylowe obiektu. Zespół zamkowy założony na planie czworoboku składa się z piętrowego budynku mieszkalnego, trój kondygnacyjnej wieży oraz baszty mieszczącej w górnej części kaplicę, spiętych murem obwodowym. Układ wnętrz mieszkalnych jednotraktowy. Piwnice sklepione są krzyżowo, komnata sypialna na parterze posiada gotyckie sklepienie gwiaździste, zaś w komnatach pierwszego piętra znajdują się polichromowane stropy modrzewiowe z początków XVII wieku. Jako budulca użyto cegły gotyckiej z dekoracjami z zendrówki.

W 1949 r. utworzono tutaj Muzeum Wnętrz Stylowych poświęcone szlacheckiej kulturze materialnej, posiadające w swych zbiorach wiele cennych eksponatów z dziedziny malarstwa, rzeźby, meblarstwa, ceramiki i snycerstwa. Gotycki zamek w Oporowie, typowy przykład fortyfikacji rycerskiej jest bezsprzecznie domi-



Oporów, Zamek gotycki z I połowy XV wieku.

nantą w zabytkowej architekturze regionu kutnowskiego, a jego walory krajobrazowe podnosi malowniczo otaczający zabudowę stylowy park.

Na terenie Oporowa znajduje się również drugi obiekt gotycki w postaci kościoła i klasztoru Paulinów. Zespół wzniesiony został z fundacji wspomnianego już arcyb. Władysława Oporowskiego w połowie XV stulecia.

Kościół pw. św. Marcina, orientowany, jednonawowy z prostokątnym prezbiterium od zachodu, posiada wysoką wieżę zwieńczoną barokowym hełmem oraz w przyziemiu kruchtę. Wystrój wnętrza pochodzi z okresu baroku. Do kościoła przylegają od południa zabudowania klasztorne złożone z dwuskrzydłowego budynku mieszkalnego o dwutraktowym układzie wnętrza i elewacjach rozczłonkowanych lizenami. Warto zaznaczyć, że trzecie skrzydło gmachu klasztornego zostało rozebrane w XIX w.

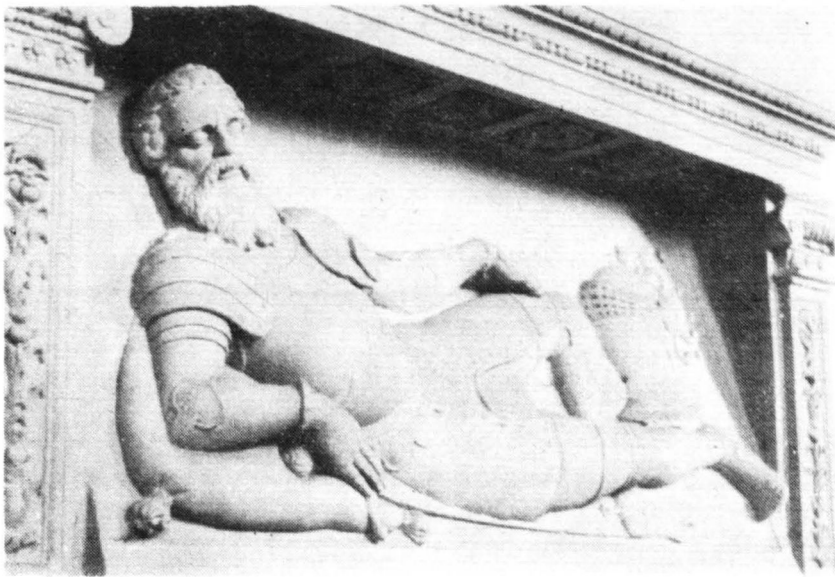
Bardzo wyraźnie zaakcentowane elementy obronne, charakterystyczne jeszcze na ziemiach polskich dla sakralnej architektury gotyckiej, posiada kościół w Orłowie zbudowany w latach 1430—1432. Budowla, założona na rzucie prostokąta, składa się z nawy, wielobocznie zamkniętego prezbiterium, zakrystii i skarbcza. Jej obronność podkreślają grube mury, małe wysoko umieszczone ostrołukowe okna, potężne przypory, a zwłaszcza wtopiona w fasadę frontową okrągła dwukondygnacyjna baszta z licznymi strzelnicami. Na uwagę zasługują także umieszczone po obu stronach wejścia płyty nagrobkowe rycerzy w typie prowincjonalnego Odrodzenia.

Wnętrze zachowało ostrołukową tęczę i piękne gwiaździste sklepienie w prezbiterium. Kościół w Orłowie, o monumentalnej i czystej stylowo bryle, jest typowym przykładem ufortyfikowanej budowli warownej.

Budownictwo epoki renesansu wyzbywa się wszechwładnej dotąd obronności na rzecz przestronności i wygody oraz walorów krajobrazo-



Orłów, Kościół gotycki z połowy XV wieku.



Głogowice. Renesansowy nagrobek Jana Głogowskiego.

wych i estetycznych. Nowy prąd artystyczny nie odzwierciedlił się jednak zbyt silnie w miejscowej architekturze, jeżeli nie liczyć pewnych akcentów renesansowych w budownictwie kościelnym. Dotyczy to przede wszystkim rzeźby nagrobnej, której piękne przykłady zachowały się w kościołach w Głogowcu, Mnichu i Orłowie. Nagrobki przyścienne w Mnichu i Głogowcu przedstawiają rycerzy ubranych w ówczesną zbroję, leżących w niewygodnej pozie chwilowego spoczynku, bez oznak średniowiecznego skostnienia.

Pierwsze formy architektury barokowej pojawiły się w Polsce w II połowie XVI wieku. Zaznaczyć trzeba jednak, że nowy styl nie wpłynął zasadniczo na trwający wówczas ruch budowlany, oparty nadal na tradycyjnych założeniach sięgających nawet do rozwiązań gotyckich. Sztuka baroku trwała na naszych ziemiach do końca XVIII stulecia przybierając niekiedy formy rokoka. Niezbyt sprzyjające warunki rozwoju budownictwa w XVII wieku, uwarunkowane zniszczeniami najazdu szwedzkiego, spowodowały, że na omawianym terytorium zachowały się jedynie pojedyncze obiekty z tego okresu. Należy do nich barokowy kościół w Łanietach pochodzący z 1643 roku, murywany, założony pierwotnie na planie krzyża greckiego oraz późnobarokowy kościół w Żychlinie wzniesiony w 1782 roku. Znacznie więcej budowli sakralnych posiada barokowe wyposażenie wnętrza, jak ołtarze, rzeźby, ambony itp.

Z końca XVIII wieku pochodzi zespół pałacowy w Kutnie, w którym budynek główny zachował jeszcze pewne cechy architektury późnobarokowej uzewnętrznione m. in. w postaci mansardowego dachu. Murowany, parterowy, składa się z części środkowej na rzucie prostokąta oraz dwóch niższych i ważnych części bocznych, a także dwóch wolno stojących pa-

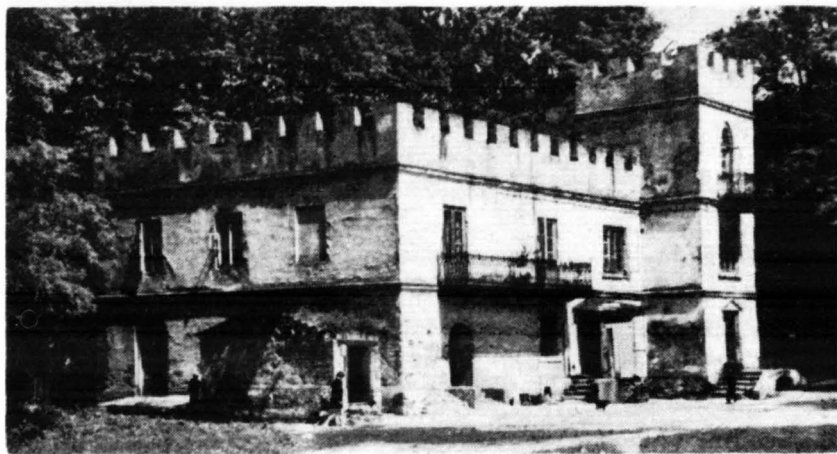
wilonów. Część środkowa od strony podjazdu posiada ganek oraz facjatę zwieńczoną trójkątnym szczytem.

Epoka klasycyzmu trwająca od lat sześćdziesiątych XVIII do połowy XIX wieku wtargnęła także od architektury wiejskich siedzib szlacheckich, których w okolicach Kutna była szczególnie obfitość. Charakterystyczną cechą budownictwa tego okresu było operowanie kolumnami i półkolumnami oraz pilastrami w antycznych porządkach architektonicznych. Artyści i budowniczowie dbali o prostotę i umiar w dekoracjach i układach przestrzennych, zachowując poprawność detali i dążąc do monumentalności formy. W okresie klasycyzmu powstawały nie tylko pałace, ale również obiekty sakralne, gmachy użyteczności publicznej, ratusze, szpitale, szkoły, teatry, dwory szlacheckie i kamienice mieszczańskie.

Bezspornie najciekawszym obiektem klasycystycznym ziemiańskiego budownictwa pałacowego na omawianym terenie jest pałac w Sleszynie Wielkim. Zbudowany w latach czterdziestych XIX wieku na planie wydłużonego prostokąta ma trzy ryzality od strony wjazdu i jeden w elewacji ogrodowej.

Głównym akcentem architektonicznym budowli jest jonski portyk wglębny, zwieńczony trójkątnym tympanonem wypełnionym dekoracją symboli i przedmiotów związanych z uprawą roli. W tympanonach ryzalitów bocznych znajdują się wieńce laurowe z wijącą się wstęgą. Równie monumentalnie rozwiązana została elewacja ogrodowa z piętrowym ryzalitem na osi zwieńczonym attyką z trzema portykami wglębnymi oraz oszczędną dekoracją ścian. Wnętrze pałacu zostało gruntownie przebudowane, aczkolwiek zachowały się jeszcze pozostałości dawnego wyposażenia.

W pobliskim Dobrzelinie znajduje się inny



Łanięta, Zameczek romantyczny z połowy XIX wieku.

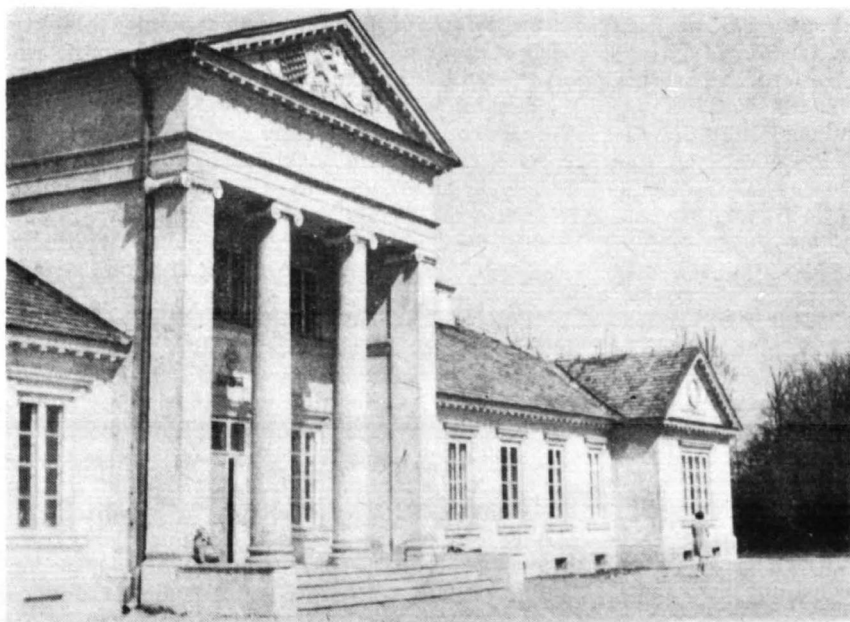
przykład klasycystycznej architektury dworskiej. Obiekt zaprojektowany na rzucie prostokąta, wzniesiony został w początkach ubiegłego stulecia. W części zasadniczej parterowy, natomiast ryzality środkowe z trójkątnymi szczytami są jednopiętrowe. Od strony frontowej posiada tarasowy portyk z kolumnadą dorcką. W tympanonach dekoracja stiukowa z czytelnymi motywami rolniczymi. Pałac w Dobrzelinie zachował wiele elementów z pierwotnego wyposażenia wnętrza m. in. duży salon przedzielony dwoma kolumnami z ciekawą dekoracją stiukową. Z klasycystycznej architektury szlacheckiej regionu kutnowskiego na wyróżnienie zasługują również pałace w Byszewie, Imielnie, Łaniętach, Mnichu i Suchodębii.

W epoce budownictwa klasycystycznego poja-

wił się także styl romantyczny, który przełamał klasyczne reguły kompozycji, sięgając do form opartych na epokach minionych.

Szczególnie wyraźnie nawiązywano do architektury średniowiecza czerpiąc z niej liczne motywy głównie w postaci ostrołuków, strzelistych wież obronnych itp. Charakterystyczny przykład takiego budownictwa na omawianym terenie znajduje się we wsi Łanięta. Miejskowy zameczek romantyczny zaprojektowany na planie prostokąta, zbudowany został około połowy XIX wieku. Jako budulca użyto cegły, którą następnie pokryto tynkiem. Obiekt jest jednopiętrowy, od strony wschodniej zakończony czworoboczną wieżą. Całość zwieńcza pulpityowy dach zasłonięty charakterystyczną attyką, która dodaje bryle pozorów obronności.

Wyraźne cechy romantyczne, zaakcentowane



Sleszyn Wielki, Pałac klasycystyczny z I połowy XIX w.

szczególnie w rozwiązywaniu dwukondygnacyjnej wieży, posiada również ratusz w Dąbrowicach z połowy XIX wieku.

Po kongresie wiedeńskim w Królestwie Polskim nastąpił rozwój gospodarczy, który przyczynił się także do ożywienia budownictwa. W dawnych układach miejskich zaczęły następować poważne zmiany urbanistyczne. Lokalizowano nowe ratusze, wznoszono gmachy użyteczności publicznej, budowano liczne kamienice mieszczańskie. Zjawisko powyższe można wyraźnie zaobserwować w budownictwie Kutna, Żychlina i Krośniewic. Spośród wielu powstałych wówczas obiektów wspomnijmy o najważniejszych. Ratusz w Kutnie wzniesiony został w latach 1842—1845. Murowany, piętrowy, zaprojektowany na rzucie prostokąta z czworoboczną wieżą pośrodku. Ściany fasad ratusza rozczłonkowane są lizenami.

Wspaniały przykład miejskiego budownictwa klasycystycznego stanowi kamienica przy ulicy Sienkiewicza nr 2. Jest to okazała dwukondygnacyjna budowla ozdobiona boniowanymi pilastrami i osiowym ryzalitem zwieńczonym tympanonem. Z innych zabytkowych dominant architektonicznych Kutna wymienić należy XVII-wieczny spichlerz tzw. koszary Bema, szpital miejski z 1840 roku według projektu H. Marconiego oraz dawny pałacyk pocztowy nazywany również pałacem saskim lub domem „Pod Koroną”. Nacenniejszym z nich, pałac saski, zaprojektowany na planie litery H, posiadał w przeszłości liczne cechy barokowe, które utracił w wyniku późniejszych przeróbek. Pałac saski wzniesiony w połowie XVIII wieku jest najstarszym obiektem architektury zabytkowej Kutna. Zupełnie oddzielne miejsce wśród zespołów klasycystycznych omawianego regionu stanowi kutnowskie Stare Miasto. Kamieniczki, z których większość zachowała dekoracje stiukowe i pierwotne kształty, tworzą rzadki i wartościowy zespół urbanistyczny doby Królestwa Polskiego. Budownictwo klasycystyczne w Żychlinie reprezentowane jest przez kilka kamienic przy pl. 29 listopada 24 — 27 oraz ul. 1 Maja 17. Znacznie cenniejsze obiekty z tego okresu zachowały się na terenie Krośniewic, przede wszystkim w postaci zajazdu oraz kamieniczek przy ul. Kutnowskiej 2 i Toruńskiej 12 — 13. Murowany zespół zajazdu powstały prawdopodobnie w 1803 r. składa się z gmachu byłego zajazdu oraz wozowni. Piętrowy zajazd, posiadający liczne cechy klasycystyczne, mieści obecnie znane w całym kraju prywatne zbiory muzealne Jerzego Dunin Borkowskiego.

Przegląd zabytków architektury klasycyzmu regionu kutnowskiego byłby niepełny bez wspomnienia o najważniejszych obiektach sakralnych. Zaznaczyć jednakże trzeba, że budownictwo kościelne w okresie klasycyzmu nie odegrało poważniejszej roli między innymi dlatego, że istniało głębokie zamiłowanie do dawnych form barokowych, które pielęgnowano niemal do końca XVIII wieku.

Nielicznym, ale ciekawym przykładem budowli klasycystycznej jest bezwieżowy kościół pw. św. Aleksandra w Śleszynie Wielkim. Murowany, na planie prostokąta zamkniętego wielobocznie od strony północnej, zbudowany został około 1836 roku. W elewacji frontowej posiada ryzalit zwieńczony trójkątnym szczytem, w środku zaś wnękę arkadową ujętą w dwie pary pilastrów. Na uwagę zasługuje klasycystyczne wyposażenie wnętrza świątyni oraz także tablice nagrobne.



Kutno. Klasycystyczne mauzoleum z połowy XIX w.

Obok nielicznych kościołów, w stylu klasycystycznym wznoszono inne obiekty sakralne m. in. mauzolea, dzwonnice, kaplice cmentarne, grobowce. Najciekawszym z tychże zabytków jest kaplica grobowa w Kutnie, będąca częścią miejscowego zespołu pałacowego. Zbudowana została w połowie XIX wieku na planie koła z dwoma ryzalitami prostokątnymi, jako mauzoleum rodziny Rządzkowskich. W ryzalicie wejściowym kaplicy znajduje się portyk z tympanonem oraz portal o bogatej dekoracji stiukowej. Całość zwieńcza kopuła o smukłej, przeszklonej latarni. Obecnie w budynku mieści się Muzeum Walk nad Bzurą. Spośród innych budowli tego typu wspomnieć należy także o kaplicy grobowej Orsettich w Żychlinie, grobowcu rodziny Bończów-Skarżyńskich w Orłowie, dzwonicach w Łękach Kościelnych i Żychlinie oraz kaplicy cmentarnej w Orłowie.

W II połowie XIX w. dość często nawiązywano w architekturze do stylów innych epok. Najciekawszym przykładem neostylów na interesującym nas obszarze jest neobarokowy zespół pa-



Miłonice. Dwór modrzewiowy z XVIII wieku.

pałowy w Krośniewicach pochodzący z około 1870 roku. W jego skład wchodzi pałac, brama z kordegardą oraz oranżeria. Z pozostałych obiektów wymienić można neogotyckie kościoły w Dąbrowicach, Kutnie i Łąkoszynie, kaplicę cmentarną w Mnichu oraz neobarokową dzwonnice w Łanietach.

Zupełnie oddzielne miejsce w obliczu architektonicznym regionu kutnowskiego zajmuje świeckie i kultowe budownictwo drewniane. W architekturze świeckiej czołową rolę odgrywało budownictwo dworskie, które pojawiło się szerzej już w XVII w., gdy w miejsce dawnej obronności większy nacisk położono na przestrzenność i wygodę. Najwybitniejsze przykłady drewnianej architektury dworskiej okolic Kutna znajdują się w Miłonicach, Łękach Kościelnych oraz Wojszycach.

Dwór w Miłonicach wzniesiony został w początkach XVIII wieku na rzucie prostokąta. Jako budulca użyto potężnych bali modrzewiowych dziś niewidocznych z uwagi na późniejszy szalunek. Układ wnętrza dwutraktowy, bardzo charakterystyczny dla ówczesnych siedzib szlacheckich. Rzadkiej piękności dwór w Miłonicach odznacza się monumentalnością bryły, którą podkreśla wysoki dach łamany typu polskiego oraz podwójny bogato profilowany gzyms.

Dworek w Łękach Kościelnych, malowniczo usytuowany na sztucznym wzniesieniu otoczonym fosą, zbudowany został na planie prostokąta prawdopodobnie już w II połowie XVII wieku. Parterowy, konstrukcji zrębowej, posiadał dwuspadowy dach łamany, kryty gontem. W ogólnym układzie zbliżony jest do obiektu w Miłonicach.

Trzecia z omawianych budowli, dwór w Wojszycach pochodzący z około 1740 roku, nosi pewne cechy architektury późnobarokowej. Zbudowany na rzucie wydłużonego prostokąta, konstrukcji zrębowej, został z czasem oszalowany i otynkowany. Parterowy, posiada piętrowe ryzality na osi krótszej, zakończone falistymi ba-

rokowymi szczytami. Całość zwieńczona miansardowym dachem gontowym. Dwór w Wojszycach, świetnie zachowany dzięki gruntownej restauracji, jest największym drewnianym budynkiem dworskim nie tylko na terenie regionu kutnowskiego, ale również w województwie płockim. Mniejszą wartością historyczno-artystyczną posiada inny modrzewiowy dworek zlokalizowany w Kutnie przy ul. Narutowicza 20.

Z bogatego w przeszłości drewnianego budownictwa wiejskiego oraz przemysłowego i produkcyjnego przetrwało do dziś niewiele. Na uwagę zasługuje jedynie chałupa drewniana przy ul. Rynek 6 w Dąbrowicach oraz wiatrak — koźlaki w Bardzinku, Brzezinach i Mikształu.

Oddzielną grupę stanowi sakralne budownictwo drewniane obficie reprezentowane do dziś mimo zniszczeń wojennych, pożarów i innych klęsk żywiołowych. Budowle te, wznoszone przez cieśli wiejskich, posiadają charakter wybitnie ludowy i narodowy. Świetnie scharmonizowane z krajobrazem odznaczają się malowniczością oraz różnorodnością typów. Zazwyczaj jednak przeważa typ kościoła jednonawowego o niższym prezbiterium zamkniętym wielobocznie. Drewnianą konstrukcją ścian łączonych na zrąb skrywa przeważnie szalowanie z desek. Wysoki dwuspadowy dach zwieńczony sygnaturką, kryty jest najczęściej klepką gontową. Większość drewnianych kościołów posiada współczesne im dzwonnice. Do najstarszych obiektów tego rodzaju w regionie kutnowskim należy zespół w Grochowie składający się z kościoła datowanego na 1681 r. i dzwonnicy wzniesionej w I połowie XIX wieku. Wspomnieć trzeba również o kościele w Imielnie (przed 1685) oraz usytuowanej obok najstarszej w tym rejonie dzwonnicy drewnianej, prawdopodobnie współczesnej świątyni. Rzadką piękną bryłą odznacza się kościół drewniany z 1775 r. w Łękach Kościelnych posiadający we wnętrzu obraz św. Wojciecha pędzla W. Gersona. Uzu-

pełnieniem drewnianej architektury sakralnej regionu kutnowskiego są zespoły kościelne w Nowem (1775) i Pleckiej Dąbrowie (I poł. XVIII w.).

Dokonany wyżej przegląd architektury historycznej regionu kutnowskiego, aczkolwiek sygnalizuje wszystkie godne uwagi obiekty, szerzej omawia jedynie dominanty, reprezentatywne dla całości zachowanej tutaj substancji zabytkowej. Podczas wyszczególniania kolejnych budowli i zespołów świadomie zrezygnowano z używanej niegdyś klasyfikacji zabytków, ja-

ko sprzecznej wg autora z ideą ich ochrony. Pominięto również stan techniczny poszczególnych obiektów, zazwyczaj jednak bardzo słaby, gdyż problem ten nie stanowi przedmiotu artykułu. W sumie okolice Kutna bogate są w ciekawą, acz do tej pory zbyt mało znaną architekturę zabytkową, która swym pięknem wyściska na miejscowym krajobrazie swoisty, ludowy i narodowy charakter. Sądzimy, że spopularyzowanie najbardziej godnych uwagi zabytków wyraźnie przyczyni się do ożywienia ruchu turystycznego na tym terenie.

WAŻNIEJSZA LITERATURA

1. Baliński M., Lipiński T., *Starożytna Polska*, Warszawa 1885.
2. Broniewski T., *Historia architektury*, Wrocław 1959.
3. Ciekliński Zb., *Zabytki woj. łódzkiego*, Sztuka romańska, Łódź 1972.
4. Ciekliński Zb., *Zabytki woj. łódzkiego*, Sztuka gotycka, Łódź 1972.
5. Ciekliński Zb., *Zabytki woj. łódzkiego*, Budownictwo drewniane, Łódź 1973.
6. Guérquin B., *Zamki w Polsce*, Warszawa 1974.
7. *Katalog Zabytków Sztuki w Polsce*, Woj. łódzkie, powiat kutnowski, Warszawa 1954.
8. Krajewski K., *Mała encyklopedia architektury i wnętrz*, Wrocław 1974.
9. Krygierowa Z., Laube M., *Zamek w Oporowie*, Warszawa 1957.
10. Majewska G., *Oporów*, Łódź 1967.
11. Majewska G., *Zamek Oporów*, Muzeum Wnętrz Stylowych, Łódź 1972.
12. *Mały słownik terminów plastycznych*, Warszawa 1974.
13. *Miasta polskie w tysiącleciu*, t. II, Wrocław 1967.
14. Miłobędzki A., *Zarys dziejów architektury*, Warszawa 1963.
15. Pracuta M., *Zabytki woj. łódzkiego*, Sztuka renesansowa, Łódź 1972.
16. Pracuta M., *Zabytki woj. łódzkiego*, Sztuka barokowa, Łódź 1973 r.
17. Pracuta M., *Zabytki woj. łódzkiego*, Sztuka klasycystyczna i romantyczna, Łódź 1973.
18. *Przewodnik po woj. łódzkim*, praca zbiorowa, Warszawa 1972.
19. *Słownik geograficzny Królestwa Polskiego*, t. I — XV, Warszawa 1880—1902.
20. *Słownik Geografii Turystycznej Polski*, t. I — II, Warszawa 1956 — 1959.
21. *Słownik terminologiczny sztuk pięknych*, Warszawa 1969.
22. Verdmon L., *Krótką monografią wszystkich miast, miasteczek i osad w Królestwie Polskim*, Warszawa 1902.
23. *Wieczorkowski M., Kutno — folder*, Kutno 1972.
24. *Województwo łódzkie*, przewodnik turystyczny, Warszawa 1954.
26. *Ziemia Łęczycka*, szkice o przeszłości i teraźniejszości, Łódź 1964.
25. *Zabytki Architektury i Budownictwa w Polsce*, woj. łódzkie i m. Łódź. Seria A. t. VII, zeszyt 9, Warszawa 1971.