

# Lenart, Witold / Mikulski, Zdzisław

---

## Nowa placówka badawcza Uniwersytetu Warszawskiego w rejonie płockim

---

Notatki Płockie 22/1-89, 16-18

---

1977

Artykuł został zdigitalizowany i opracowany do udostępnienia w internecie przez Muzeum Historii Polski w ramach prac podejmowanych na rzecz zapewnienia otwartego, powszechnego i trwałego dostępu do polskiego dorobku naukowego i kulturalnego. Artykuł jest umieszczony w kolekcji cyfrowej [bazhum.muzhp.pl](http://bazhum.muzhp.pl), gromadzącej zawartość polskich czasopism humanistycznych i społecznych oraz w kolekcji mazowieckich czasopism regionalnych [mazowsze.hist.pl](http://mazowsze.hist.pl).

Tekst jest udostępniony do wykorzystania w ramach dozwolonego użytku.

# Nowa placówka badawcza Uniwersytetu Warszawskiego w regionie plockim

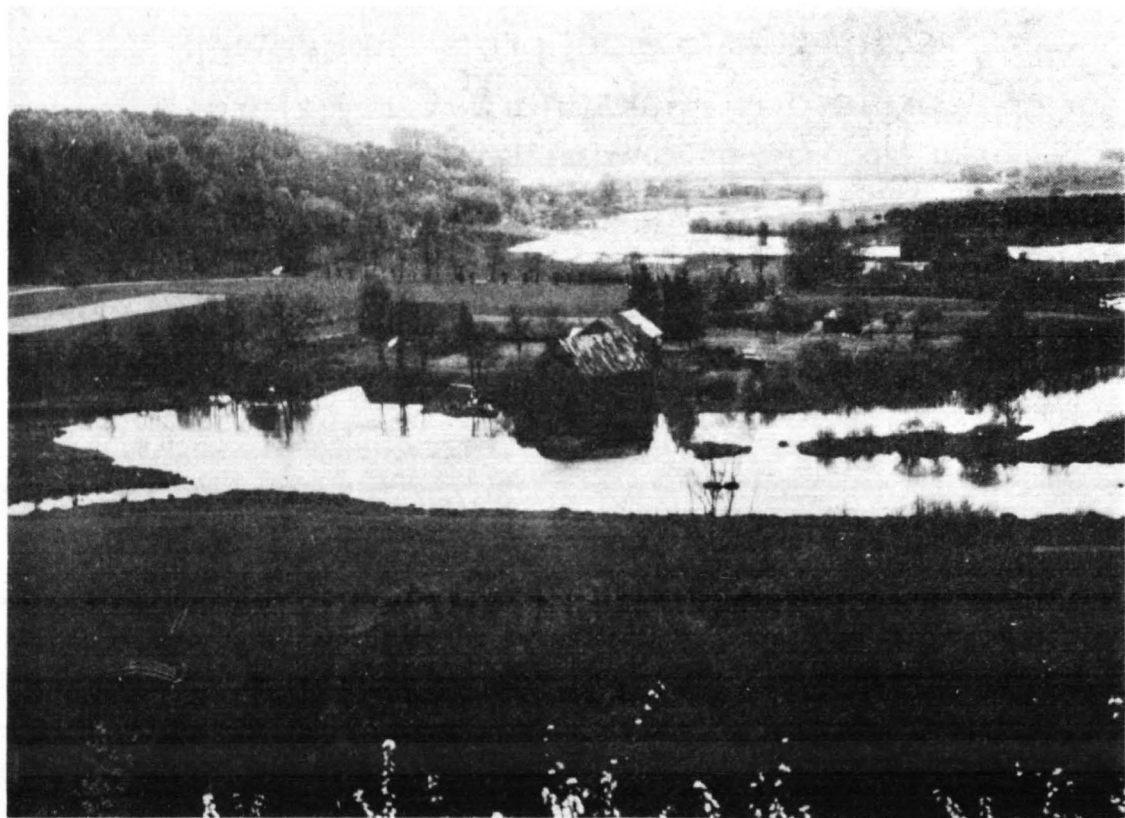
Mazowsze Płockie, a zwłaszcza dolina środkowej Wisły, to jeden z podstawowych obszarów zainteresowań Instytutu Geografii Uniwersytetu Warszawskiego. Ponad 10 lat trwały starania o utworzenie tutaj bazy terenowej mogącej rozszerzyć i usprawnić prowadzone i zamierzone badania.

Ostatecznie, w wyniku pomocy b. Urzędu Powiatowego w Płocku, Minister Oświaty i Wychowania przekazał Uniwersytetowi budynek b. szkoły podstawowej w Murzynowie wraz z przyległą działką (ok. 1 ha). Lokalizacja Stacji jest wyjątkowo dogodna. Murzynowo leży na prawym, wysokim brzegu Wisły w środku jej włocławskiego spiętrzenia. Opodal uchodzi do Wisły Skrwa Prawa, tworząca interesującą i malowniczą dolinę, a na drugim brzegu rozciąga się Pojezierze Gostynińskie, już od cza-

sów międzywojennych objęte szczegółowymi badaniami geografów warszawskich (prof. Stanisław Lencewicz).

Oficjalne powołanie placówki nastąpiło 1 października 1974 roku. Pierwsze dwa lata poświęcono na zabiegi remontowe i adaptacyjne oraz zgromadzenie odpowiedniej aparatury i wyposażenia.

Nad przyszłością naukowo-dydaktyczną Stacji dyskutowano w Murzynowie 23 kwietnia 1976 r. na specjalnej sesji Rady Naukowej IG UW z udziałem władz nowego województwa płockiego, prezydium Towarzystwa Naukowego Płockiego oraz przedstawicieli zainteresowanych badaniami Mazowieckich Zakładów Rafineryjnych i Petrochemicznych (MZiRP) oraz Instytutu Kształtowania Środowiska w Warszawie.



*Ujście Skrzy Prawej do Wisły*

Budynek Stacji w Murzynowie zimą



Przedstawiony i przedyskutowany program badawczy Stacji żywo zainteresował środowisko płockie. Wydaje się, że większość wyników okaże się przydatna dla miasta i regionu a realizacja zamierzeń przebiegać będzie przy pomocy i życzliwości ze strony władz i społeczeństwa płockiego.

Murzynowo stanie się miejscem rejestracji możliwie licznego kompleksu parametrów hydrometeorologicznych, dających w efekcie możliwość oceny bilansów: wodnego, promieniowania i ciepłego a także systemu cyrkulacji lokalnej powietrza i wody wraz z zanieczyszczeniem tych środowisk. Przewiduje się wypróbowanie nowych technik i metod pomiaru opadu atmosferycznego, parowania, przesiąkania, wilgotności gruntu, erozji gleby itd. Tego typu pomiary mają istotne znaczenie dla rolnictwa i sądzimy, że region płocki z nich skorzysta. Pomiary stacjonarne będą obejmować także zbiornik włocławski i jego strefę brzegową. Przewiduje się uruchomienie wybranych pomiarów agrometeorologicznych, a także, choćby niskich, sondowań atmosfery, co ma kapitalne znaczenie dla oceny stanu czystości powietrza. Zespół posterunków hydrometeorologicznych w Murzynowie prowadzić będzie zatem pomiary następujących parametrów:

- promieniowania słonecznego: bezpośredniego, rozproszonego, całkowitego i albedo (zdolności odbijania promieniowania od podłoża);
- usłonecznienia i oświetlenia;
- temperatury powietrza na kilku poziomach i w kilku miejscach, w tym także w kulturach rolnych i w sadach;
- temperatury gruntu na paru głębokościach;
- temperatury wody w zbiorniku włocławskim;
- wilgotności powietrza na kilku poziomach;
- wilgotności gleby;
- kierunku i prędkości wiatru na paru poziomach;
- parowania z wolnej powierzchni wodnej oraz parowania terenowego;

- zachmurzenia systemem rejestracji fotograficznej wraz z zapisem wysokości podstawy chmur;
- opadu atmosferycznego kilkoma sposobami i w kilku miejscach (na poligonie pluwiometrycznym);
- opadu śniegu oraz pokrywy śnieżnej;
- osadu rosy i szronu;
- wyładowań elektryczności atmosferycznej;
- widzialności poziomej;
- zanieczyszczeń powietrza (opad pyłu oraz stężenie  $SO_2$ );
- poziomu wody w zbiorniku;
- poziomu wód gruntowych w profilu hydrogeologicznym;
- procesów powodujących erozję gleby;
- falowania wody w zbiorniku;
- zjawisk lodowych;
- chemizmu wody w zbiorniku oraz chemizmu wód gruntowych.

Instytut nie jest w stanie sam zrealizować i prowadzić tego typu obserwatorium. Dlatego przewiduje się współpracę z Instytutem Meteorologii i Gospodarki Wodnej w Warszawie, Politechniką Warszawską, Instytutem Kształtowania Środowiska, Mazowieckimi Zakładami Rafineryjnymi i Petrochemicznymi, Wojewódzkim Inspektoratem ds. Badania Środowiska, Centralną Dyрекcją Gospodarki Wodnej i in. Uzyskane dane posłużą jako materiał do prac podstawowych, będą przekazywane instytucjom, mogą posłużyć jako lokalna informacja bieżąca lub nawet prognoza (zanieczyszczenie powietrza i wody, agrometeorologia). Ponadto staną się bazą dla licznych pomiarów krótkookresowych i eksperymentalnych, a także stworzą szerokie możliwości kształcenia specjalistów. Przewiduje się wydawanie biuletynu zawierającego dane ze Stacji, zwłaszcza te, które mogą reprezentować Mazowsze Płockie, a nawet Polskę środkową.

Poważne zamierzenia badawcze dotyczą rzeki Brzeźnicy. Ich zakres uzgadnia się z MZRiP oraz Urzędem Wojewódzkim. Licząca 75 km<sup>2</sup> zlewnia tej rzeki objęta będzie pomiarami eks-



*Stacja Terenowa w Murzynowie — studenci przy pracach remontowych*

perymentalnymi. Głównym celem przedsięwzięcia jest wykrycie wpływu urbanizacji i industrializacji na stosunki wodne z uwzględnieniem strony jakościowej. Drugim obiektem badań hydrologicznych na wyraźne życzenie miasta i zakładu zostanie Skrwą Prawa — potencjalne źródło wody dla aglomeracji płockiej. Myśli się o podjęciu opracowań zasobów wodnych województwa płockiego.

Wyniki obserwacji meteorologicznych z Murzynowa, Płocka i terenu „petrochemii” (gdzie przewiduje się instalację posterunku meteorologicznego) pozwolą opisać klimat i bioklimat miasta. Potrzeby takiego opracowania nie potrzeba udowadniać.

Stacja w Murzynowie będzie bazą dla badań regionalnych. Zakończą się one pełnymi opracowaniami Wysoczyzny Płockiej, doliny środkowej Wisły oraz Pojezierza Gostynińskiego. Szeroko potraktowana będzie strefa krawędziowa Wysoczyzny Płockiej, ważna ze względu na potencjalne możliwości wykorzystania jej do celów rekreacyjnych.

Wspomniana sesja naukowa, liczne kontakty z władzami terenowymi oraz Towarzystwem Naukowym Płockim pozwoliły wstępnie ustalić szereg zadań o charakterze naukowo-użytecznym. Największe zainteresowanie i duże szanse realizacji ma przedstawiony przez Zakład Kartografii IG UW projekt Atlasu Wojewódz-

stwa Płockiego. Byłyby to pierwszy atlas wojewódzki w nowym podziale administracyjnym. Szereg problemów stawia przed naukami geograficznymi rosące miasto wraz z potężną „Petrochemią”. Dotyczą one spraw wodnych (dynamika i wymiana wody w zbiorniku włocławskim) i klimatu (lokalna cyrkulacja powietrza w ujściowych odcinkach dolin Brzeźnicy i Skrwy, wiatry górne nad Petrochemią itd.). Zapewne uda się też z pożytkiem dla Urzędu Gminnego w Brudzeniu sprawdzić na tym terenie metodę kreślenia kompleksowych map dla zarządzania.

Badania ekonomiczno-geograficzne obejmują strukturę osiedleńczą okolic Płocka i zmiany pod wpływem rozwijającej się aglomeracji a także geograficzno-ekonomiczną problematykę rolnictwa płockiego.

Uzyskane w Murzynowie rezultaty mogą posłużyć za wzór dla szerszych opracowań dotyczących Niżu Polskiego. Z tych samych powodów okolice Stacji są bardzo dogodnym miejscem do wszelkich eksperymentów i usprawniania metodyki badań terenowych. Gwarantuje to „długowieczność” placówki, która nie zaprzestanie działalności nawet po pełnym opracowaniu regionu.

Równie ważnym jak badania naukowe motywem utworzenia Stacji jest dydaktyka i wychowanie młodzieży. Tu, w stopniowo wzrastającym zakresie, lokalizowane będą praktyki i ćwiczenia terenowe, zajęcia dla studiów zaocznych, niektóre wykłady i ćwiczenia z kursu stacjonarnego. Kontynuowane będą praktyki robotnicze studentów a w przyszłości Murzynowo ma stać się miejscem organizacji studiów podyplomowych. W oparciu o Stację realizuje się szereg prac magisterskich.

Doświadczenie wykazuje, że dobrze pracująca placówka terenowa powinna być włączona w nurt życia społecznego regionu. Dlatego już obecnie realizuje się program działalności oświatowo-wychowawczej i kulturalnej. Studenci przeprowadzają prelekcje dla młodzieży z miejscowego koła ZSMP, odbywają się wspólne spotkania i ogniska. Stacja jest miejscem przeróżnych akcji Rady Instytutowej SZSP i Koła Naukowego Studentów Geografii od działalności naukowej poczynając a kończąc na rozrywce.

Murzynowo jest właściwym miejscem do organizacji sympozjów i spotkań naukowych, a także atrakcyjnym domem pracy twórczej. W ten sposób zapewnione zostanie całoroczne użytkowanie obiektu.

Opublikowanie w organie TNP informacji o nowej placówce naukowej wynika nie tylko z dotychczasowych żywych kontaktów Towarzystwa i kierownictwa Stacji. Należy sądzić, że tą drogą Murzynowo zyska nowych współpracowników i dalszą pomoc w realizacji zamierzeń, zaś społeczeństwo płockie dowie się o miejscu, w którym może zawsze liczyć na pozytywny stosunek do inicjatyw naukowych, oświatowych i wychowawczych.