

Podolski, Tadeusz

Rozwój oświaty i postępu w rolnictwie

Notatki Płockie 21/3-86, 22-27

1976

Artykuł został zdigitalizowany i opracowany do udostępnienia w internecie przez Muzeum Historii Polski w ramach prac podejmowanych na rzecz zapewnienia otwartego, powszechnego i trwałego dostępu do polskiego dorobku naukowego i kulturalnego. Artykuł jest umieszczony w kolekcji cyfrowej bazhum.muzhp.pl, gromadzącej zawartość polskich czasopism humanistycznych i społecznych oraz w kolekcji mazowieckich czasopism regionalnych mazowsze.hist.pl.

Tekst jest udostępniony do wykorzystania w ramach dozwolonego użytku.

Rozwój oświaty i postępu w rolnictwie

Województwo płockie legitymuje się wysoką produkcją globalną przypadającą na jednego mieszkańca. Osiągnięcia te są efektem bardzo dużej dynamiki produkcyjnej zakładów przemysłowych o kluczowym znaczeniu dla gospodarki narodowej, zlokalizowanych na terenie województwa płockiego, ale także bardzo wysokiej produktywności naszego rolnictwa.

Przy rozpatrywaniu tych zagadnień trzeba mieć na uwadze i tę okoliczność, że zarówno przemysł jak i postępująca urbanizacja systematycznie ograniczają przestrzeń użytkową rolniczo. Wprawdzie gospodarka ziemią ostatnio w wyniku prawnej ingerencji władz, jest coraz bardziej racjonalna — to jednak kurczenie się ziemi jest zjawiskiem wyraźnie dostrzegalnym i postępującym.

Drugim zjawiskiem bardziej złożonym i w większym stopniu niekorzystnym dla rolnictwa to ustawiczne odchodzenie ludzi ze wsi do miast i ośrodków przemysłowych.

Nie byłoby w tej nasilającej się migracji nic dziwnego — bo przecież rolnictwo jest nadal najbardziej przeludnioną dziedziną gospodarki narodowej — gdyby nie fakt odchodzenia ze wsi ludzi młodych, z kwalifikacjami, w pełni sprawnych produkcyjnie a z reguły najzdolniejszych. Jednak w ostatnich kilku latach, a także w perspektywie rolnictwo jest i będzie najbardziej preferowaną gałęzią gospodarki narodowej.

W tej nowej sytuacji społeczno-ekonomicznej oczywistym staje się fakt, iż jednym z głównych czynników warunkujących rozmiar i dynamikę rozwoju oraz kierunki przeobrażeń w rolnictwie są i pozostaną wykwalifikowane kadry.

Rozwój oświaty we wszystkich jej formach zarówno szkolnych jak i pozaszkolnych będzie

jednym z podstawowych czynników realizacji złożonego programu rozwoju produkcji rolnej, a ujmując problem znacznie szerzej — całego programu gospodarki żywnościowej.

Potrzeby kadrowe w latach 1976—1990

Rozmiar zapotrzebowania wykwalifikowanych kadr w rolnictwie w latach 1976—1990 ustalono uwzględniając prognozy w zakresie przeobrażeń społeczno-strukturalnych i technicznych w rolnictwie.

Największe zapotrzebowanie nastąpi na robotników wykwalifikowanych, a zwłaszcza specjalistów z zakresu rolnictwa i mechanizacji, z tym że na plan pierwszy wysuwa się mechanizacja produkcji roślinnej. Wyłania się zatem potrzeba programowego profilowania części zasadniczych szkół rolniczych na szkoły mechanizacji rolnictwa, z których absolwenci wynosiliby wiedzę oraz niezbędne umiejętności i sprawności z zakresu eksploatacji ciągników i towarzyszących urządzeń technicznych.

Znaczące zapotrzebowanie państwowych i spółdzielczych gospodarstw na hodowców będzie zaspokajane również poprzez zmianę programu części zasadniczych szkół rolniczych na szkoły hodowlano-rolnicze

Szacuje się, że w latach 1976—1980 zapotrzebowanie na rolników — robotników wykwalifikowanych wyniesie około 18 tys. osób, a w latach 1981—1990 dalsze 36 tys. osób.

W zapotrzebowaniu na inżynierów i techników również przeważają: mechanizacja, rolnictwo i hodowla. Łączne potrzeby zatrudnienia techników różnych specjalności rolniczych szacuje się około 1.700 osób i około 5.500 osób w latach 1987 — 1990.

Potrzeby kadrowe w woj. płockim

W y k s z t a l e n i e w y ż s z e

Tabela Nr 1

Z a w ó d	1976	1977	1978	1979	1980	1981—1990
Rolnicze	30	30	30	40	50	400
Zootechniczne	5	10	20	30	30	80
Mech. rolnictwa	5	10	10	20	30	150
Ogrodnicze	15	10	7	9	10	30
Wodno-melioracyjne	3	3	4	5	7	10
Mleczarskie	2	3	2	2	2	10
Drobiarskie	5	5	5	5	5	15
Weterynaryjne	10	10	10	10	10	90
Ochrona roślin	5	5	10	10	10	40
R a z e m o s ó b	80	86	98	131	154	825

Potrzeby kadrowe w woj. płockim

W y k s z t a ł c e n i e ś r e d n i e

Tabela Nr 2

Z a w ó d	1976	1977	1978	1979	1980	1981—1990
Rolnicze	130	150	170	190	250	1.200
Zootechniczne	40	40	60	75	80	950
Mech. rolnictwa	30	30	30	60	80	1.250
Agrolotnicze	1	1	5	5	5	5
Ogrodnicze	5	5	10	15	20	50
Ochrona roślin	10	10	15	20	30	600
Wodno-melioracyjne	5	3	5	10	35	60
Mleczarskie	10	2	2	1	1	40
Drobiarskie	5	8	12	20	30	100
Weterynaryjne	5	5	5	5	5	5
R a z e m osób	241	254	294	314	536	5.275

Przygotowanie kwalifikowanych kadr rolniczych

Kształcenie kadr na poziomie wyższym i średnim będzie nadal odbywać się we wszystkich podstawowych specjalnościach w trybie stacjonarnym i telewizyjno-zaocznym.

W akademiach Rolniczych w Warszawie i Olsztynie istnieją wszystkie podstawowe kierunki kształcenia zarówno na studiach stacjonarnych, jak i zaocznych. Roczne możliwości kształcenia w tych systemach nie są w stanie pokryć zapotrzebowania, ponieważ udział absolwentów, którzy podejmą pracę w naszym województwie, wynosi zaledwie 5—10% ogółu kończących studia.

Istnieje zatem potrzeba zwiększenia rekrutacji młodzieży na wszystkie wydziały Akademii Rolniczych.

Rodzi się także pilna potrzeba rozszerzenia studiów zaocznych dla pracujących oraz zwiększenia stypendiów fundowanych, wiążących młodzież z jej przyszłym miejscem pracy.

Kształcenie kadr na poziomie średnim odbywać się będzie w systemie szkolnym i telewizyjno-zaocznym w specjalnościach tylko rolniczych w 3 technikach: w 3-letnim Technikum stacjonarnym i telewizyjno-zaocznym w Trzepowie, w 3-letnim Technikum stacjonarnym i od września br. w telewizyjno-zaocznym w Mie-

czysławowie i w nowo otworzonym 5-letnim Technikum Rolniczym o nachyleniu hodowlanym w Studzieńcu.

Przybliżona roczna ilość absolwentów

- Technikum Rolnicze w Trzepowie — stacjonarne 80 osób,
- Technikum Rolnicze w Trzepowie — telewizyjno-zaoczne 70 osób,
- Technikum Rolnicze w Mieczysławowie — stacjonarne 30 osób.
- Technikum Rolnicze w Mieczysławowie — telewizyjno-zaoczne 60 osób (pierwsi absolwenci — rok 1979),
- Technikum Rolnicze w Studzieńcu — stacjonarne 35 osób (pierwsi absolwenci — rok 1981).

Ta ilość absolwentów zabezpiecza obecnie nasze potrzeby kadrowe tylko w 30 procentach. Wprawdzie nasze technika rolnicze mają ograniczone możliwości lokalowe i techniczne, niemniej zachodzi paląca potrzeba uruchomienia w oparciu o bazę tych szkół, przynajmniej jednego ciągu studium pomaturalnego wieczorowego o kierunku rolniczym lub pokrewnym, co umożliwiłoby uzyskanie dodatkowej ilości pracowników ze średnim wykształceniem.

Uzupełnieniem wykształcenia na poziomie zasadniczej szkoły rolniczej będą kursy kwalifikacyjne dla producentów.

Potrzeby kadrowe w woj. płockim

w y k s z t a ł c e n i e z a s a d n i c z e

Tabela Nr 3

Z a w ó d	1976	1977	1978	1979	1980	1981—1990*
Rolnicze	400	420	420	410	410	2.100
Hodowlane	300	310	310	320	320	2.200
Mech. rolnictwa	150	150	150	150	150	2.250
Ogrodnicze	50	50	60	60	60	2.250
Gosp. domowe	100	100	100	100	100	2.300
Drobiarskie	50	50	60	60	60	2.300
R a z e m osób	1.050	1.080	1.100	1.100	1.100	13.400

* Przygotowanie do zawodu na bazie 10-latk.

Przewiduje się również utrzymanie przysposobienia rolniczego, jako przejściowej, ale potrzebnej jeszcze formy pozaszkolnej oświaty, do czasu utworzenia na terenie województwa 3 zespołów szkół rolniczych, które to placówki

—po pełnym zabezpieczeniu kadrowym i technicznym — przejęłyby funkcję integrowania szkolnej i pozaszkolnej oświaty rolniczej w rejonie swego działania oraz podjęłyby próbę tworzenia jednolitego systemu oświaty rolniczej.

Planowana ilość absolwentów PR i ZMR

Tabela Nr 4

Wyszczególnienie	1975	1976	1977	1978	1979	1980	1981—1990
PR	410	510	380	350	300	200	—
ZMR	560	710	800	910	1.120	1.370	3.000

Potrzeby kadrowe w woj. płockim

Przygotowania mistrzowskie i na tytuły kwalifikacyjne

Tabela Nr 5

Z a w ó d	1976	1977	1978	1979	1980	1981—1990
Rolnicze	520	500	600	600	600	5.000
Sadownicze	20	30	40	60	80	300
Warzywnicze	30	40	50	50	80	400
Kwiaciarskie	5	5	5	5	10	50
Hodowca trzody chlewnej	200	100	150	150	150	3.000
Hodowca drobiu	50	50	80	100	100	1.500
Pszczelarskie	100	100	120	120	130	1.200
R a z e m osób	1.245	1.265	1.445	1.495	1.580	12.950

Szkolenia kursowe — mechanizatorów

Tabela Nr 6

Z a w ó d	1976	1977	1978	1979	1980	1981—1990
Traktorzyści	1.200	1.600	1.000	1.000	1.000	5.000
Kombajniści	270	200	200	200	200	2.000
Operatorzy innego sprzętu	330	380	400	410	120	1.200

Nowoczesność w kształceniu kadr rolniczych — nakazem chwili

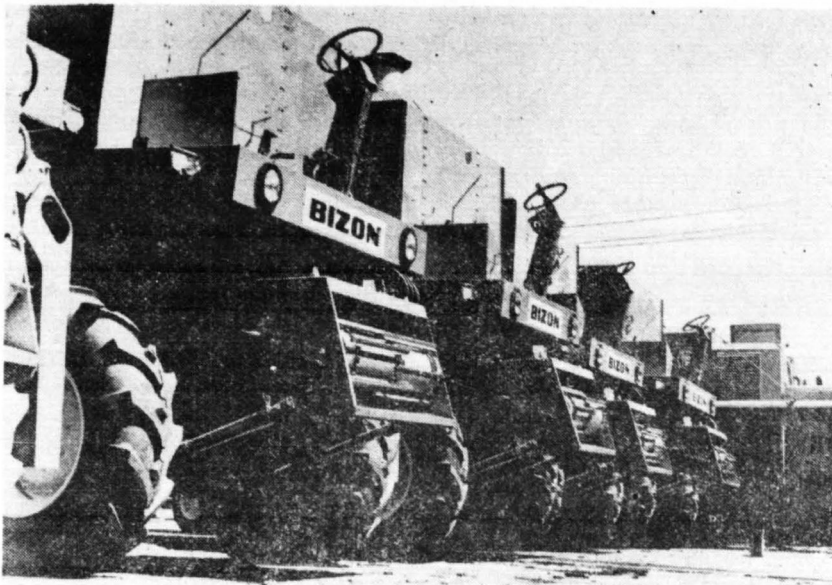
Coraz częściej na różnych konferencjach i naradach poświęconych ocenie wyników pracy oświaty rolniczej podnoszone są głosy, że przygotowanie praktyczne absolwentów średnich jak i zasadniczych szkół rolniczych, a szczególnie tych ostatnich jest niewystarczające.

Głosy te należy rozumieć jako swego rodzaju rezonans sygnalizujący, iż oświata rolnicza (i nie tylko rolnicza) jest jeszcze niezupełnie przystosowana do wielkich przemian technologiczno-organizacyjnych, jakie dokonują się w naszym kraju, szczególnie teraz po VII Zjeździe PZPR.

Czynników determinujących powyższy stan rzeczy można doszukiwać się bezwątpienia wie-

lu. Niemniej jednak bez głębszego wnikania w istotę problemu można postawić tezę, że jednym z głównych czynników, opóźniających nadążanie oświaty za dynamiką produkcyjną i postępem w rolnictwie jest ciągle jeszcze niedostateczne w stosunku do potrzeb, wyposażenie techniczne szkół. Sytuacja taka stwarza, siłą rzeczy, warunki do stosowania uproszczonych w aspekcie technologicznym, a co za tym idzie mało efektywnych w znaczeniu kształtowania umiejętności i sprawności — metod pracy.

Zagadnienie wyposażania uczniów średnich szkół rolniczych i zasadniczych szkół mechanizacji rolnictwa, obok świadectwa ukończenia szkoły, w pozwolenia na prowadzenie ciągnika,



Plack. Fabryka Maszyn Zniwnych. Bizony na placu fabrycznym

samochołu, motocykla, a nawet przeszkolenie z zakresu eksploatacyjnej obsługi kombajnu zbożowego stało się już dzisiaj koniecznością. Zaszła także potrzeba umożliwiania uczniom zasadniczych szkół rolniczych nawet środowiskowych zdobywania praw jazdy na użytkowanie agregatów rolniczych. Ma to swoje głębokie uzasadnienie w rosnącym deficycie siły roboczej w rolnictwie i zmieniającej się ustawicznie struktury agrarnej na rzecz sektora uspołecznionego. (Patrz aneks na str. 27).

Wkraczanie do produkcji w bardzo szybkim tempie kombajnów zbożowych nakłada na oświatę rolniczą obowiązek odpowiedniego przygotowania uczniów do ich obsługi. Jak nam przecież wiadomo, ostatnie typy tych maszyn są bardzo złożone i nowoczesne. Nie ustępują one miejsca kombajnom najbardziej renomowanych firm zagranicznych, a to z natury rzeczy zwiększa koszt ich wytwarzania. Np. Bizon-Gigant aktualnie kosztuje około 1 miliona złotych. Można zatem bez wahania powiedzieć, że jest to najdroższe — w trakcji spalinowej — stanowisko pracy w naszym rolnictwie.

Przygotowanie uczniów do obsługi tych skomplikowanych, samobieżnych maszyn musi być wyjątkowo staranne. A przecież wiemy z praktyki, że żywotność maszyn rolniczych i efektywność ich pracy jest ciągle za mała w stosunku do kosztów amortyzacji i kosztów eksploatacji

Przyczyn tego stanu rzeczy w dużym stopniu, należy szukać w sferze spraw od nas oświatowców niezależnych, np.: między innymi w nieodpowiednio dobranych materiałach, niekiedy mało dokładnej technologii montażu, braku części zamiennych itp., ale można także z całą pewnością stwierdzić, że znaczny udział w skrącaniu żywotności sprzętu technicznego i niezadowalających efektach pracy produkcyjnej maszyn mają nasi absolwenci, pracujący bądź jako bezpośredni eksploatatorzy, bądź jako odpo-

wiedzialni pracownicy nadzoru zmechanizowanej produkcji rolniczej.

Umiejętności eksploatacyjne pojazdów i agregatów rolniczych uważam za integralną część kwalifikacji zawodowych absolwentów szkół rolniczych wszystkich stopni organizacyjnych.

Oświata rolnicza — obecnie i w perspektywie

— Cały obiekt Mieczysława, zarówno szkoleniowy, jak i produkcyjny wymaga natychmiastowego wzmocnienia kadrowego, organizacyjnego i technicznego oraz finansowego. W przeciwnym razie placówka ta ma małe szanse stania się rozwijową.

— Technikum Rolnicze w Trzepowie prowadziło od kilku lat poprawnie zaprogramowaną rozbudowę i modernizację bazy szkoleniowej, w związku z tym należałoby oczekiwać osiągnięcia coraz lepszych wyników w przygotowywaniu uczniów do zawodu. Jednak sytuacja kształtuje się inaczej. Bliskie sąsiedztwo kombinatu rafineryjno-petrochemicznego i potrzeby miasta prowadzą w konsekwencji do:

- a) systematycznego ograniczania terenów należących do szkoły, pogarszając tym samym bazę dydaktyczną,
- b) rozbudowa kombinatu zbliża coraz bardziej obiekt szkolny do tzw. strefy zagrożenia, w rezultacie placówka ta niejako w drodze naturalnej, ulega likwidacji,

— nowo tworzone Technikum Rolnicze w Studzieńcu wymaga znacznych nakładów finansowych na gruntowną modernizację i rozbudowę całej bazy szkoleniowej,

— w obecnym stanie budynki szkół rolniczych nie nadają się — bez gruntownej modernizacji i rekonstrukcji — do pełnego oprzyrządowania w nowoczesne środki dydaktyczne na miarę potrzeb szkolnictwa zawodowego,

— przy żadnej z tych szkół nie ma typowego kilkurodzinnego Domu Nauczyciela gwarantującego odpowiedni dobór nauczycieli spec-

jalistów (w bieżącym planie 5-letnim zamierzamy wybudować 2 takie domy — w Mieczysławowie i Studzieńcu).

* * *

Szybki rozwój nauki i techniki zmusza do ustawicznego kształcenia producentów oraz do opracowania i przyjęcia nowych form działalności w zakresie wdrażania i upowszechniania postępu rolniczego.

Ustawiczne kształcenie producentów będzie się odbywać w ramach różnych form szkolnej i pozaszkolnej oświaty rolniczej pod bezpośrednią kuratelą utworzonych (w przyszłości) na terenie województwa 3 zespołów szkół rolniczych: w Trzepowie, Mieczysławowie i Studzieńcu.

Zespoły szkół rolniczych będą pracować wspólnie z Gminnymi Szkołami Zbiorczymi — jedynymi instytucjami administracyjno-prawnymi integrującymi działalność oświatową w podległych rejonach. W efekcie działalności tych placówek nie może pozostać na wsi ani jeden producent rolny, który nie ukończyłby szkoły podstawowej i nie zdobył w formie zorganizowanej uprawnień kwalifikacyjnych. Współorganizatorami owej działalności oświatowej będą: Kuratorium Oświaty i Wychowania, Wojewódzki Ośrodek Postępu Rolniczego, Wojewódzki Związek Kółek Rolniczych i inne instytucje pracujące na rzecz rolnictwa.

Ustawiczne kształcenie służby rolnej (inżynierów i techników) będzie się odbywać przede wszystkim w Wojewódzkim Ośrodku Postępu Rolniczego, mającego przejściowo uprawnienia placówki międzywojewódzkiej, przy założeniu doskonalenia fachowców co 5 lat. Podobne wymagania stawiane będą wobec inżynierów, którzy w ramach studiów podyplomowych, również co 5 lat powinni unowocześnić oraz zaktualizować wiedzę.

Głównym zadaniem Wojewódzkiego Ośrodka Postępu Rolniczego będzie, między innymi doskonalenie kadry z wyższym i średnim wykształcenia oraz kadry wykładowców dla wszystkich form działalności oświatowej oraz koordynowanie doskonalenia zawodowego.

Na wszystkich szczeblach szkolenia zawodowego przewiduje się prowadzenie samokształcenia kierowanego. W związku z tym większe ośrodki rolne i placówki oświatowe będą wyposażone w biblioteki rolnicze, czytelnie i urzędnia audiowizualne. W związku z zakładaną na szeroką skalę rekonstrukcją rolnictwa będzie wzrastała rola informacji, jako czynnika przekazu wiadomości do ogółu odbiorców.

Usprawnieni organizacyjne obsługi informacyjnej województwa nastąpi poprzez powstanie w Zespołach Szkół Rolniczych przy współudziale SKR ośrodków upowszechniania postępu rolniczego. Natomiast prace wdrożeniowo-upowszechnieniowe prowadzone będą kompleksowo obejmując zorganizowane grupy producentów lub całe wsie oraz szeroki wachlarz tematyki stanowiącej wspólny program produkcyjny.

W latach 1976 — 1990 odbywać się będzie wdrażanie nowych form technologii i całych procesów produkcyjnych zmechanizowanych przy małym udziale pracy ręcznej. Tematy wdrożeniowe realizowane będą głównie w sektorach gospodarki społecznionej oraz w sektorze gospodarki indywidualnej w oparciu o rozwijające się formy kooperacji i zablokowany system produkcji roślinnej.

* * *

W świetle poruszonych wyżej okoliczności i z uwagi na stale rosnące potrzeby kadrowe, zachodzi nagle konieczność wybudowania do roku 1980 dla potrzeb województwa, stawiającego sobie w zakresie gospodarki żywnościowej bardzo ambitne zadania, nowego typowego obiektu szkoleniowego w sąsiedztwie PGR, które to gospodarstwo spełniałoby rolę odpowiedniego warsztatu dydaktycznego, a równocześnie w ujęciu integracyjnym ze wspólnym zakładem oświatowym rolę Wojewódzkiego Ośrodka Postępu Rolniczego (WOPR).

W obiekcie tym znalazłyby pomieszczenie następujące placówki oświatowe:

- Technikum Rolnicze z drożnością dla zasadniczych szkół rolniczych,
- Technikum Ogrodnicze z drożnością dla zasadniczych szkół ogrodniczych — z małą bazą szklarniową o kierunku warzywnym,
- Technikum Mechanizacji Rolnictwa kilkusemestralne z drożnością dla zasadniczych szkół mechanizacji rolnictwa. Wylania się potrzeba wybudowania również warsztatów mechanicznych zarówno dla potrzeb zespołu szkół, jak i PGR,
- Wojewódzki Ośrodek Szkolenia Kursowego przynajmniej jeden w województwie,
- punkt konsultacyjny, a w perspektywie Filia Akademii Rolniczej,
- inne placówki uruchamiane zgodnie z wylaniającymi się potrzebami kadrowymi.

Wytypowane Państwowe Gospodarstwo Rolne jest już obecnie na stosunkowo wysokim poziomie uzbrojenia technicznego, stosowania nowoczesnej technologii produkcji roślinnej i zwierzęcej, uzyskiwania dobrych efektów ekonomicznych. Odległość tego obiektu od Płocka wynosi 7 km, mimo to jest on w strefie typowo rolniczej. Mała odległość od szybko rozwijającego się miasta wojewódzkiego stwarza dogodne warunki do zatrudnienia w nowym wielokierunkowym specjalistycznym zakładzie, fachowców o wysokich kwalifikacjach.

Na terenie województwa nie istnieją takie technika jak: agrolotnicze, mechanizacji rolnictwa, wodnych melioracji, weterynaryjne, hodowlane, hodowli drobiu, ochrony roślin, hodowli roślin i nasiennictwa, gospodarstwa domowego. Pozyskiwanie absolwentów o tych specjalnościach może się odbywać na zasadzie porozumień międzywojewódzkich za pośrednictwem Ministerstwa Rolnictwa Dep. Nauki i Oświaty Rolniczej. Dominującym typem

szkoły średniej do 1980 roku (do czasu wyjścia pierwszych absolwentów 10-letniej szkoły podstawowej) będą 3-letnie technika stacjonarne i telewizyjno-zaoczne oparte na programie 2-letniej szkoły rolniczej. Wyjątek stanowi Technikum Rolnicze w Studzieńcu oparte o program 8-klasowej szkoły podstawowej.

Na terenie województwa istnieją ogółem 32 zasadnicze szkoły rolnicze dostarczające rocznie około 1000 absolwentów, w tej liczbie są:
 — 27 zasadniczych szkół rolniczych,
 — 3 zasadnicze szkoły ogrodnicze — w Płocku, Czerwińsku i Mieczysławowie,
 — 2 zasadnicze szkoły mechanizacji rolnictwa w Radzanowie w oparciu o miejscową SKR i Studzieńcu utworzone na bazie ZSR typu internatowego.

W związku z bardzo dużym zapotrzebowaniem na kwalifikowanych robotników z umiejętnościami eksploatacji pojazdów i agregatów rolniczych oraz tym podobnych urządzeń technicznych wylania się potrzeba przeprofilowania przynajmniej 2 zasadniczych szkół rolniczych na szkoły mechanizacji rolnictwa w rejonie Gostynina i Kutna. Tworzenie tych placówek wymaga jednak nakładów finansowych na zabezpieczenie podstawowej bazy technicznej głównie eksploatacyjnej (ciągniki i samochody, kombajny — nauka jazdy i ćwiczenia produkcyjne na poligonach z zastosowaniem agregatów rolniczych), niezależnie od ścisłego współdziałania szkół w tym zakresie z miejscowymi spółdzielniami kółek rolniczych w oparciu o zawarte porozumienie pomiędzy Oddziałem Oświaty Rolniczej Urzędu Wojewódzkiego i WZKR.

Są nadal poważne trudności w szybszym rozwijaniu kooperacji produkcyjnej gospo-

darstw szkół rolniczych z rolnikami indywidualnymi — tak bardzo korzystnej dla obydwu stron — bowiem jak wiadomo gospodarstwa szkół rolniczych od lat traktowane były „po macoszemu” w realizacji programu inwestycyjnego prowadzącego w prostej linii do unowocześnienia ich bazy produkcyjno-wdrożeniowej.

Unowocześnianie bazy szkoleniowej to także jeden w ważnych czynników podnoszących atrakcyjność szkolnictwa rolniczego, co przy dużej konkurencyjności z innymi zawodami ma niemałe znaczenie w pozyskiwaniu deficytowych kadr dla realizacji wielkiego programu żywnościowego w nie zawsze sprzyjających warunkach przyrodniczych; czyniących niekiedy pracę bardzo uciążliwą.

Należy jednak wyrazić wielkie zadowolenie z faktu, iż oświatę rolniczą rozpatruje się ostatnio w sferze spraw produkcyjnych, jako tego czynnika najtaniej osiąganego, a który w decydującym stopniu zwiększa efektywność sił wytwórczych uczestniczących w wytwarzaniu żywności.

* * *

Z tego uproszczonego przeglądu oświaty rolniczej i niektórych zamierzeń z zakresu unowocześnienia produkcji rolnej jednoznacznie wynika, iż koniecznością staje się szybka modernizacja i rozbudowa bazy szkoleniowo-produkcyjnej szkolnictwa rolniczego, jeśli ma ono nadać „baz zadyszki” za postępow organizacyjnym, technicznym i technologicznym rolnictwa w połączeniu z wielką dynamiką przemysłową i urbanizacyjną całego województwa płockiego.

A n e k s

ZMIANY STRUKTURY WŁASNOŚCIOWEJ ORAZ STRUKTURY OBSZAROWEJ GOSPODARSTW.

W województwie płockim użytki rolne obejmują łącznie 400.300 ha czyli 2,1% ogólnego obszaru użytków rolnych kraju. W nadchodzącym 15-leciu, a zwłaszcza w latach 1981 — 1990 nasili się proces przemian społeczno-strukturalnych. Grunty pochodzące z gospodarstw nie mających warunków do dalszej intensyfikacji produkcji będą zagospodarowane przez sektor uspołeczniony oraz inne gospodarstwa i zespoły rolników indywidualnych.

Zakłada się następujący wzrost powierzchni użytków rolnych w jednostkach gospodarki uspołecznionej w ha:

Wyszczególnienie	1975	1980	1990
Gospodarstwa państwowe	19.500	25.800	30.000
Spółdzielnie produkc.	15.592	8.500	15.000
Kółka rolnicze	52.615	17.300	47.000
Razem	28.800	50.800	100.100

Przemiany strukturalne w sektorze gospodarki indywidualnej wyrażać się będą ogólnym zmniejszeniem liczby gospodarstw i pomniejszeniem ich przeciętnej wielkości.

Wyszczególnienie	1975	1980	1990
Ogólna liczba gosp.	62.700	58.600	50.000
w tym od 0,5 do 2 ha	15.592	8.600	7.000
powyżej 2 ha	52.615	49.900	43.000

W pierwszym etapie tj. do roku 1980 zmniejszy się liczba małych gospodarstw o powierzchni od 0,5 do 2 ha o 600 i około 3.600 gospodarstw powyżej 2 ha. W okresie 1980 — 1990 proces ten przybierze na sile. W grupie obszarowej powyżej 0,5 ha będzie około 20,3% gospodarstw, w tym ilość gospodarstw do 2 ha zmniejszy się o 24% i powyżej 2 ha o około 20%. W efekcie omawianych wyżej zmian będzie następować dalsza koncentracja gruntów w gospodarstwach indywidualnych.

Zakłada się, że około 20% ogółu powierzchni gospodarstw indywidualnych w 1990 r. gospodarować będzie zespołowo.