

Chojnacki, Jakub

Płock w latach 1971-1975

Notatki Płockie 17/4-68, 25-40

1972

Artykuł został zdigitalizowany i opracowany do udostępnienia w internecie przez Muzeum Historii Polski w ramach prac podejmowanych na rzecz zapewnienia otwartego, powszechnego i trwałego dostępu do polskiego dorobku naukowego i kulturalnego. Artykuł jest umieszczony w kolekcji cyfrowej bazhum.muzhp.pl, gromadzącej zawartość polskich czasopism humanistycznych i społecznych oraz w kolekcji mazowieckich czasopism regionalnych mazowsze.hist.pl.

Tekst jest udostępniony do wykorzystania w ramach dozwolonego użytku.

Płock w latach 1971—1975

W dniu 8 czerwca 1972 r. Sejm — po długotrwałych dyskusjach — podjął uchwałę o pięcioletnim planie społeczno-gospodarczego rozwoju naszej Ojczyzny w latach 1971—1975.

Także i terenowe Rady Narodowe podejmują odpowiednie uchwały odnośnie swego regionu.

Na tle dotychczasowego rozwoju kraju oraz krytycznej oceny stanu gospodarki — sprecyzowano cele społeczne na obecną pięcioletkę i środki ich realizacji.

Podkreśla się obecnie, że rozwój gospodarczy Polski nie jest celem samym w sobie.

Uzyskiwanie wysokich mierników wzrostu produkcji przemysłu uspołecznionego, obrotów handlu zagranicznego, inwestycji czy przyrostu dochodu narodowego nabiera społecznego znaczenia dopiero wtedy, gdy wymienionym zjawiskom towarzyszy powszechnie odczuwalna przez całe społeczeństwo poprawa standardu życia. Wszak to jest treścią podstawowego prawa socjalizmu.

Dlatego obecnie — po wydarzeniach grudniowych — punktem wyjścia dla działalności gospodarczej muszą być określone, konkretne potrzeby społeczne — tak indywidualne, jak i zbiorowe. Zaspokajanie tych potrzeb — to bezpośredni cel rozwoju gospodarki socjalistycznej, wyznaczający kierunki i dynamikę przemian w życiu ludności miast i wsi.

A więc cele społeczne nie mogą już stanowić wypadkowej założeń gospodarczych, a wręcz odwrotnie: celowi, jakim jest podwyższenie poziomu życia człowieka, podporządkowany został program rozwoju gospodarczego.

Ta nowa strategia społeczno-gospodarcza przyznaje programowi zaspokajania społecznych potrzeb społeczeństwa wiodącą rolę w rozwoju kraju. Stąd inna jest obecnie polityka płac i dochodów ludności, świadczeń społecznych, troska o poprawę zaopatrzenia rynku itp.

Na naradzie aktywu partyjnego województwa katowickiego Edward Gierek m. in. powiedział: ¹⁾

„Podstawowe zadania planu pięcioletniego na lata 1971—1975 widzimy w znacznie szybszym wzroście przeciętnej płacy realnej zatrudnionych w gospodarce socjalistycznej niż miało to miejsce w minionym 10-leciu. W latach 1961—70 średnioroczny wzrost płac realnych wynosił 1,7%. Chcielibyśmy to tempo wzrostu płac realnych podwoić w tym pięcioletciu. Budujemy plan tak, aby zapewnić odpowiednią rezerwę na zrealizowanie tego zadania nawet w sytuacji, kiedy mogą wystąpić niekorzystne warunki realizacji (z którymi trzeba się zawsze liczyć...„).

Zaś na krajowej naradzie gospodarczej premier Piotr Jaroszewicz ujął nowe założenia rozwoju społeczno-gospodarczego wysuwając na czoło: ²⁾

„Po pierwsze — osiągnięcie społecznie odczuwalnej poprawy warunków życiowych ludności zarówno w zakresie spożycia indywidualnego jak też budownictwa mieszkaniowego oraz usług socjalno-kulturalnych.

Po drugie — przyspieszenie dynamiki rozwoju gospodarczego kraju z równoczesnym zapewnieniem racjonalnego zatrudnienia najwyższego po wojnie przyrostu ludności w wieku produkcyjnym. Aby osiągnąć te cele trzeba przede wszystkim lepiej wykorzystywać posiadane zdolności produkcyjne, wydawnie poprawić gospodarkę surowcami i materiałami oraz włączyć w coraz większym stopniu osiągnięcia nauki i techniki do działalności gospodarczej”...

Z wypowiedzi wynika, iż w planowaniu gospodarczym wiele musiało się zmienić. Wystąpiły nowe akcenty i wyznaczono nowe priorytety.

W pierwszej części uchwały Sejmu sprecyzowano nową politykę rozwoju społeczno-gospodarczego Polski następująco: ³⁾

„Sejm Polskiej Rzeczypospolitej Ludowej — uznając, że podstawowym celem gospodarki socjalistycznej jest zapewnienie stałego i odczuwalnego wzrostu poziomu materialnych, socjalnych i kulturalnych warunków życia całego społeczeństwa,

— przyjmując, że realizacja tego celu wymaga dalszego umacniania socjalistycznych stosunków produkcji, rozwijania potencjału ekonomicznego kraju, usprawnienia procesów gospodarowania,

— stwierdzając, iż główne kierunki społeczno-gospodarczego rozwoju kraju do 1975 roku wytyczone przez VI Zjazd Polskiej Zjednoczonej Partii Robotniczej, przyjęte w platformie wyborczej Frontu Jedności Narodu, zostały przez ogół społeczeństwa zaaprobowane powszechnym udziałem w wyborach,

— uwzględniając dotychczasowe osiągnięcia i rezultaty polityki społeczno-gospodarczej zapoczątkowanej w 1971 roku, podejmuje niniejszą uchwałę o pięcioletnim planie społeczno-gospodarczego rozwoju kraju w latach 1971—1975.

Podstawowym celem pięcioletniego planu społeczno-gospodarczego rozwoju kraju w latach 1971—1975 jest:

— zapewnienie wszechstronnego rozwoju socjalistycznego społeczeństwa ze szczególnym uwzględnieniem poprawy poziomu życiowego, socjalnego i kulturalnego ludności,

- osiągnięcie wydatnego wzrostu pieniężnych dochodów ludności, realizowanego przez zwiększenie płac realnych pracowników zatrudnionych w gospodarce uspołecznionej o 18% oraz zwiększenie w zbliżonym tempie dochodów realnych ludności rolniczej, przeznaczonych na konsumpcję, a także przez poważne zwiększenie socjalnych świadczeń pieniężnych Państwa,
- zapewnienie pełnego, a zarazem racjonalnego zatrudnienia dla całego przyrostu ludności w wieku zdolności do pracy, ocenianego na około 1,8 miliona osób,
- szerokie unowocześnienie gospodarki narodowej, dynamizowanie i przyspieszenie jej rozwoju oraz usuwanie istniejących napięć i dysproporcji,
- stwarzanie podstaw pod dalszy, szybki i efektywny rozwój społeczno-ekonomiczny kraju..."

*

Na Sesji Miejskiej Rady Narodowej w dniu 28 czerwca 1972 r. podjęto „Uchwałę Nr XXI/83/72 o pięcioletnim planie rozwoju społeczno-gospodarczego miasta Płocka na lata 1971—1975” 4).

Uchwała w § 1 postanawia:

„Jako główne cele pięcioletniego planu rozwoju społeczno-gospodarczego miasta Płocka do roku 1975 określa się:

- a) systematyczne osiąganie powszechnej odczuwalnej poprawy warunków bytowych, socjalnych i kulturalnych ludności,
- b) osiąganie harmonijnego rozwoju wszystkich dziedzin gospodarki miejskiej, właściwego w stosunku do rozwoju przemysłu,
- c) przyspieszenie rozwoju gospodarczego w przemyśle, budownictwie, transporcie i obrocie towarowym oraz konsekwentne utrzymywanie wysokiej dynamiki rozwoju”.

Wyznaczenie tych głównych kierunków zostało umożliwione istniejącym już stanem zagospodarowania miasta na koniec 1970 r. Wykształcił się bowiem już znaczny ośrodek produkcyjny, którego ranga gospodarcza i kulturalna na Mazowszu jak również i w kraju stale rośnie.

Wyrazem tego jest fakt, iż w latach 1966—1970:

- płocki przemysł dał produkcję towarową o wartości 54,7 mld zł tj. prawie 4-krotnie więcej niż w latach 1961—1965, a w samym tylko 1970 r. produkcja globalna płockich zakładów przemysłowych osiąga wartość 12 mld zł (tj. 23% produkcji przemysłu województwa warszawskiego — z przeznaczeniem 15% na eksport);
- nakłady inwestycyjne wyniosły 10,5 mld zł, tj. o 57% więcej niż w latach 1961—1965, co spowodowało, że wartość środków trwałych wyniosła w r. 1970 ponad 300.000 zł brutto podczas gdy w kraju — 105.000 zł;
- płockie przedsiębiorstwa budowlano-montażowe osiągnęły produkcję wartości 5,4 mld zł, tj. o 71% więcej niż w latach 1961—1965;

- zatrudnienie zwiększono o 7.573 osób;
- oddano do użytku 12.240 izb, w tym 10.179 w ramach budownictwa uspołecznionego;
- uruchomiono pierwszą dzienną wyższą uczelnię techniczną — Filię Politechniki Warszawskiej;
- oddano do użytku nowe inwestycje komunalne jak: ujęcie uzdatnianie wody, 20 km magistralnych sieci kanalizacyjnych, bazę Miejskiego Przedsiębiorstwa Komunikacyjnego i inne;
- wybudowano nowe obiekty handlowo-gastronomiczne i hurtowo-magazynowe i osiągnięto wartość obrotów w uspołecznionym handlu detalicznym zamykającym się w kwocie 5,9 mld zł.

Pomimo niewątpliwych osiągnięć na wielu odcinkach sytuacja społeczno-gospodarcza miasta, szczególnie w niektórych dziedzinach gospodarki miejskiej jest nadal trudna i złożona. W ubiegłej pięcioletce — mimo poważnych nakładów na inwestycje nieprzemysłowe — nie udało się osiągnąć takiego rozwoju miasta, który odpowiadałby ogromnemu rozwojowi przemysłu, a co gorsza w niektórych dziedzinach istniejące już dysproporcje uległy dalszemu pogłębieniu.

Ludność i zatrudnienie

Wg danych V Narodowego Spisu Powszechnego w dniu 8 grudnia 1970 r. ludność Płocka liczyła 72.165 osób⁵⁾, a mianowicie: 36.253 mężczyzn i 35.912 kobiet (wyniki wstępne Spisu podawały liczbę 71.727), w tym w gospodarstwach zbiorowych 4.801 osób (tj. w hotelach robotniczych, internatach, domach studenckich, domach opieki, zgromadzeniach klasztornych itp.).

Ludność utrzymująca się z pracy liczyła 65.110 osób, w tym poza rolnictwem 61.435.

Pracujących poza rolnictwem było 31.301 (19.468 mężczyzn i 11.833 kobiet), a utrzymywanych przez nich 30.134.

Z pracy w rolnictwie utrzymywało się 3.675 osób. Z tej liczby pracujących było 1.492 (629 mężczyzn i 863 kobiet) i utrzymywanych 2.183.

Z niezarobkowego źródła utrzymywało się 7.055 osób. 5.133 (2.110 mężczyzn i 3.023 kobiet) żyło z tych dochodów oraz 1.922 osoby były przez nich utrzymywane.

Na 100 osób przypadało 46,1 czynnych zawodowo.

Gospodarstw domowych⁶⁾ było 20.873 (wyniki wstępne podawały — 20.522). Obejmowały one 66.727 osób. 3.519 — to gospodarstwa jednoosobowe, 3.689 — dwuosobowe, 4.613 — trzyosobowe, 5.343 — czterosobowe, 2.421 — pięciosobowe, 821 — sześćosobowe oraz 467 gospodarstw domowych 7 i więcej osobowych.

Przeciętna liczba na 1 gospodarstwo domowe wynosiła 3,20 osób.

Czynnych zawodowo i utrzymywanych przez nich w/g działów gospodarki narodowej pokazuje poniższa tablica.⁷⁾

Wyszczególnienie	Ogółem												
	1	2	3	4	5	6	7	8	9	10	11	12	13
Czynni zawodowo (A+B)													
razem	33248	12728	6193	1637	30	2890	2885	1448	38	2010	178	1144	2067
w tym kobiety	12882	3899	1029	918	14	734	2188	584	21	1508	116	933	938
A. W gosp. uspołecznionym													
razem	31122	12368	6103	454	30	2879	2821	1345	38	1960	174	1144	1806
w tym kobiety	11783	3816	1029	166	14	734	2145	566	21	1488	114	933	757
1. Prac. fizycznych razem	18392	9036	4245	150	9	1896	908	913	4	550	62	331	288
w tym kobiety	5002	2359	342	33	3	229	623	334	2	457	35	240	145
2. Prac. umysłowych razem	12423	3327	1858	302	21	983	1685	432	34	1410	112	813	1446
w tym kobiety	6519	1252	687	131	11	505	1315	232	19	1031	79	693	564
3. Pracuj. w op. o „umowę agencyjną” razem	307	5		2			228						72
w tym kobiety	262	5		2			207						48
B. W gosp. nieuspol. razem													
razem	2117	360	90	1183		11	64	103		50	4		252
w tym kobiety	1094	83		752			43	18		20	2		176
1. Prac. fizycznych razem	429	117	42	56		1	14	11		25			163
w tym kobiety	240	29		31			10	4		19			147
2. Prac. umysłowych razem	86	3					2	5		23			53
w tym kobiety	25	1					2	5					17
3. Prac na rach. własny razem	1239	226	48	789		10	42	85		2	4		33
w tym kobiety	532	43		443			27	7		1	2		9
4. Pomag. pr. na r-k własny													
razem	363	14		338			6	2					3
w tym kobiety	297	10		278			4	2					3
C. Nie ustalona forma gosp.													
w tym kobiety	9												
	5												

Kobiet w wieku 15 lat i więcej⁸⁾ było 27.319, w tym 11.588 posiadało dzieci do lat 16. 5.514 kobiet posiadało po jednym dziecku, 4.547 — po dwoje, 1.149 — po troje i 378 kobiet — po czworo i więcej.

Struktura wieku ludności — w dniu Spisu — przedstawiała się następująco:⁹⁾
poniżej 15 lat — 17.791 (w tym 8.593 kobiet) = 24,7%,

od 15 do 59 lat — 47.402 (w tym 22.934 kobiet) = 65,7%,

60 lat i więcej — 6.927 (w tym 4.373 kobiet) = 9,6%.

W/g prognoz demograficznych liczba ludności m. Płocka na koniec 1975 r. wyniesie 86.000 mieszkańców, co oznaczać będzie wzrost o 13.835 osób (ok. 3.500 z przyrostu naturalnego, a 10.335 z migracji).

Równocześnie poważnym zmianom ulegnie struktura ludności w/g grup wieku (w wiek produkcyjny wejdą liczne roczniki młodzieży z „wyżu demograficznego”).

Zmiany te ilustruje poniższe zestawienie:

Ludność	1970	1975 plan	Przyrost
Ogółem osób	72.165 = 100,0%	86.000 = 100,0%	+ 13.835
z tego w wieku:			
— przedprodukcyjnym	22.900 = 31,7%	23.200 = 27,0%	+ 300
— produkcyjnym (m. 18—64, k. 18—59 lat)	43.365 = 60,1%	53.900 = 62,6%	+ 10.535
poprodukcyjnym	5.900 = 8,2%	8.900 = 10,4%	+ 3.000

Zatrudnienie w gospodarce uspołecznionej osiągnie na koniec 1975 r. — 48.000 osób, tj. wzrosnie o ponad 11.000. W dwóch podstawowych działach gospodarki narodowej: przemyśle i budownictwie pracować będzie ponad 32.000 zatrudnionych, tj. 67% ogółu pracujących.

Największy przyrost zatrudnienia w przemyśle kluczowym zakłada się w MZRIP (o 1.000 osób) i w FMŻ (o 600).

Jednocześnie w 1975 r. w Zakładzie Dzieciarskim „Cotex” zatrudnionych będzie już prawie 1.500 pracowników, w tym 80% kobiet, co pozwoli rozwiązać narosły w ostatnich latach problem zatrudnienia poważnej liczby kobiet poszukujących pracy.

Mimo wejścia w wiek produkcyjny dużej liczby mieszkańców miasta przyjmuje się, że wielkość dojeżdżających codziennie do pracy w Płocku utrzyma się na obecnym poziomie, tj. ok. 6.000 pracujących.

Polityka zatrudnienia zmierzać będzie

- do zapewnienia pełnego i racjonalnego zatrudnienia absolwentów szkół, przy jednoczesnym efektywnym wykorzystaniu kwalifikacji zawodowych pracowników już zatrudnionych,
- do zabezpieczenia pełnego pokrycia potrzeb kadrowych zakładów zwiększających zmienność oraz nowo uruchamianych i rozbudowywanych,
- do optymalnego zatrudnienia kobiet oraz rozwijania ich zatrudnienia w niepełnym wymiarze czasu pracy.

Obrót towarowy

Na inwestycje w tej dziedzinie przezn. czy się w pionie spółdzielczości 49,2 mln zł (w tym 29,3 mln zł w PSS „Zgoda”, 10,2 mln zł —

Spółdzielnia Ogrodnicza „Witamina”), zaś w pionie Rady Narodowej — 6,1 mln zł. Z sumy tej Miejski Handel Detaliczny kosztem 4,8 mln zł wybuduje w latach 1974—1975 przechowalnię owoców, warzyw i ziemniaków. „Zgoda” rozpocznie w 1974 r. budowę wielkiej piekarni (20 ton/dobę) wydatkując na ten cel do 1975 r. 20 mln zł (koszt ogółem wyniesie 35 mln zł; oddanie do użytku w 1976 r.), oraz rozpocznie w 1975 r. również budowę dużej wytwórni wód gazowych (24.000 hl/rok).

Spółdzielnia Ogrodnicza „Witamina” kosztem 9,2 mln zł wybuduje w latach 1972—73 przechowalnię owoców i warzyw.

Poza tym — „Centrala Rybna” zbuduje na Kostrogaju kosztem ok. 60 mln zł magazyn i chłodnię (w planie centralnym).

Zakłada się, że obroty w uspołecznionym handlu detalicznym wzrosną w 1975 r. o 56% i wyniosą 2.083,2 mln zł. Oznacza to wyraźne zwiększenie ilościowe zaopatrzenia ludności, prowadzące do zmian w strukturze spożycia.

Zakłady żywienia zbiorowego zwiększone o 5 — z 470 miejscami konsumpcyjnymi osiągną w 1975 r. obroty wartości 140 mln zł, co stanowi zwiększenie o 45% (w por. do 1970 r.).

Sieć detaliczna handlu uspołecznionego obejmować będzie na koniec 5-latki 251 sklepów o powierzchni użytkowej 31.619 m² (wzrost o 40 sklepów i 8.404 m² powierzchni użytkowej).

Odkładana od wielu lat budowa kombinatu szklarniowego i dużej chłodni dla zakładów przemysłu spożywczego — również i w bieżącej 5-latce nie będzie realizowana.

Usługi

W planie 5-letnim założono zwiększenie tempa rozwoju usług oraz szeroko zakrojone dzia-

lanie na rzecz usprawnienia organizacyjnego działalności usługowej i poprawy jakości.

Najbardziej dynamicznie rozwijane będą usługi podstawowe dla ludności, a więc naprawa sprzętu, usługi pralnicze, usługi remontowo-budowlane i o charakterze osobistym. Wartość tych usług wyniesie w 1975 r. 97,4 mln zł (wzrost o 176^o/o).

W ramach usług podstawowych niepokojąco przedstawia się sprawa usług motoryzacyjnych. Nie zapewniono nakładów na budowę dużej stacji TOS-u — inwestycji dla Płocka niezbędnej.

Poza usługami w jednostkach uspołecznionych intensywnie również będą rozwijane usługi świadczone przez zakłady rzemieślnicze, których liczba przebiegła z 293 (koniec 1970 r.) do około 350. Przewiduje się, że wartość tych usług w r. 1975 wzrośnie o ponad 50^o/o.

Wartość usług odpłatnych i prowadzonych przez Wydziały Prezydium MRN dla ludności we wszystkich działach gospodarki narodowej wyniesie w 1975 r. 168,8 mln zł (wzrost o 42^o/o).

Pokazuje to poniższe zestawienie:

Lp.	Wyszczególnienie	Jedn. miary	1970	1975 plan	%
1.	Przemysł	mln zł	55,2	97,4	176
2.	Obrót towarowy	„	0,9	1,4	156
3.	Gosp. Kom. i Mieszk.	„	48,4	53,3	110
4.	Oświata	„	5,5	5,9	107
5.	Zdrowie	„	3,5	4,8	137
6.	Kultura	„	5,4	6,0	111
Ogółem			118,9	168,8	142

Transport i łączność

W 1972 r. oddano do użytku nowy budynek Poczty Głównej (przy ul. Bielskiej). W zakresie rozwoju i poprawy usług pocztowo-telekomunikacyjnych nastąpi w bieżącym pięcioleciu dalszy wzrost placówek pocztowych oraz zostanie zmodernizowana i kosztem 8 mln zł rozbudowana o 2000 numerów centrala telefoniczna, co pozwoli na poprawę telefonizacji miasta, a zwłaszcza jego nowych dzielnic.

Dla większego gospodarczego wykorzystania Wisły Żegluga Warszawska — Ekspozytura Rejonowa w Płocku wydatkuje w latach 1971—1973 około 55 mln. zł na modernizację i rozbudowę portu w Radziwiu. Wybudowane zostaną m. in. zasobnie na 15.000 ton (węgiel, ruda) i magazyn dla drobnicy. Przeładunki portu rzeczno-głównego wyniosą w 1975 r. 700.000 ton, przede wszystkim węgla na eksport i rudy z importu dla hutnictwa.

Okręgowy Zarząd Wodny w latach 1971—73 kosztem 3 mln. zł wykona roboty ubezpieczające brzeg Wisły w Płocku (bulwar).

Gospodarka mieszkaniowa

Realizacja planu budownictwa mieszkaniowego w Płocku nie poprawi wiele sytuacji mieszkaniowej w 1975 r. Jest ono za małe. Władze miasta w specjalnym memoriale uzasadniły potrzebę budowy — w tej pięcioletniej — 23.000 izb.

Władze wojewódzkie zatwierdziły ilość niższą nie likwidującą ostrego kryzysu, w jakim Płock znalazł się w końcu 1970 r.

Dotychczas bowiem budownictwo mieszkaniowe, towarzyszące ogromnemu rozwojowi przemysłu płockiego, nie nadążyło za inwestycjami produkcyjnymi w ogóle, a za wielkim przemysłem chemicznym w szczególności.

Nie wybudowano w latach 1961—1970 3.636 izb w budownictwie uspołecznionym, a więc około 1.300 mieszkań (w stosunku do uchwalonych przez sesję MRN planów pięcioletnich: w 1961 i 1966 r.). Wpłynęło to na niezalążenie spraw mieszkaniowych wielu rodzin, m. in. młodych małżeństw, znajdujących się w trudnych warunkach mieszkaniowych. Nowo zakładane rodziny — to główne źródło nowych potrzeb mieszkaniowych. Jeśli obecnie w kraju krytykuje się politykę zmniejszania 5-letnich planów budownictwa mieszkaniowego — to właśnie Płock jest rażącym przykładem nieliczenia się z uchwałami Rady Narodowej.

Nic więc dziwnego, że Płock wśród 79 miast wydzielonych (wylączonych z województw i powiatów) w kraju znalazł się na „szarym końcu” z przeciętną liczbą osób na izbę i ilością metrów kwadr. powierzchni użytkowej mieszkań na osobę.

Wydawnictwo Głównego Urzędu Statystycznego (kwiecień 1971 r.) pt. „Ludność, zasoby mieszkaniowe, indywidualne gospodarstwa rolne” podaje nam sytuację mieszkaniową Płocka i innych miast w Polsce wg stanu w dniu Spisu (8 grudnia 1970 r.).

A oto po 5 miast o najlepszej i najgorszej sytuacji mieszkaniowej spośród 79 miast wydzielonych.

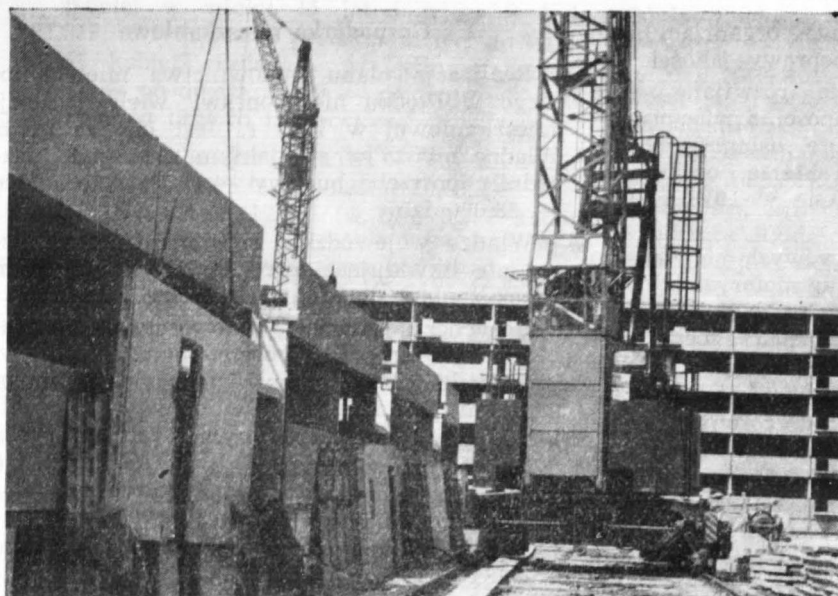
1. Rybnik	— 1,12	osoby/izbę
2. Opole	— 1,13	„
3. Zakopane	— 1,14	„
4. Zabrze	— 1,15	„
5. Gliwice	— 1,15	„

75. PŁOCK	— 1,46	„
76. Inowrocław	— 1,47	„
77. Kielce	— 1,48	„
78. Tomaszów Maz.	— 1,48	„
79. Radom	— 1,61	„
Polska — miasta (wszystkie)	— 1,31	„

Jak widać wskaźnik dla Płocka jest o 12^o/o gorszy od przeciętnej krajowej w miastach.

A jak wygląda sytuacja w drugim ważnym mierniku, tj. liczbie metrów kw. powierzchni użytkowej mieszkania na osobę?

Według tego samego źródła Płock zajmuje liczbą 10,9 m² powierzchni użytkowej miesz-



Budowane przez PBP „Petrobudowę” osiedle Łukasiewicza, którego inwestorem jest Płocka Spółdzielnia Mieszkaniowa. Na 47 hektarach kosztem ok. 1 miliarda zł. wybuduje się w latach 1971—1976 dla 16.000 mieszkańców — 50 budynków 5-kondygnacyjnych i 6 budynków 11-kondygnacyjnych, a poza tym szkołę, żłobek, 2 przedszkola, aptekę, przychodnię zdrowia, 14 pawilonów handlowych i usługowych, garaże na 600 samochodów itp.

kań na osobę — trzecie miejsce od końca w Polsce (wskaźnik o 15% gorszy od przeciętnej krajowej miast).

Oto dane liczbowe:

1. Rybnik	— 16,1 m ²
2. Cieszyn	— 15,6 „
3. Opole	— 15,5 „
4. Racibórz	— 15,4 „
5. Gliwice	— 15,0 „

75. Włocławek	— 11,2 „
76. Białystok	— 11,1 „
77. PŁOCK	— 10,9 „
78. Lublin	— 10,8 „
79. Radom	— 10,5 „
Polska — miasta (wszystkie)	— 12,8 „

Podobnie niekorzystnie dla Płocka w stosunku do kraju kształtuje się liczba mieszkań na 1000 ludności: Płock — 240 mieszkań (72.165 ludności i 17.330 mieszkań), a Polska — miasta (wszystkie) — 266 mieszkań (17.007.000 ludności i 4.520.100 mieszkań).

Na tak niekorzystny układ niektórych mierników mieszkaniowych miał wpływ także i szczególnie wysoki wskaźnik wzrostu ludności.¹⁰⁾ Wśród 79 miast wydzielonych w kraju ów wzrost był w Płocku w latach 1961—1970 najwyższy i wynosił — 167,5 (tzn. przyrost rzeczywisty ludności wyniósł 67,5%). Następne z kolei miasta to: Koszalin — 145, Tychy — 143, Białystok — 138, Kielce, Olsztyn, Zielona Góra, Nysa — 135 itd.

Uchwalony przez Sesję plan budownictwa mieszkaniowego w Płocku w latach 1971—1975 przedstawia umieszczona niżej tabela.

Wniosek władz miejskich o zwiększenie planu budownictwa mieszkaniowego do 23.000 izb jest realny, gdyż ma pokrycie w mocach przerobowych płockich przedsiębiorstw budowlanych. Np. potencjał „wielkiej płyty” na Osiedlu Łukasiewicza w tej pięciolatce nie będzie wykorzystany w wielkości około 4.000 izb. Płocka Spółdzielnia Mieszkaniowa pragnie wybudować 14.457 izb (4.085 mieszkań). Pozwoliłoby jej to zakończyć w 1976 r. budowę Osiedla Łukasiewicza.

w izbach

Lp.	Inwestor	Wykonanie 1966—1970	Ogółem 1971—1975	z tego w latach					Wskaźnik wzrostu
				1971	1972	1973	1974	1975	
1	2	3	4	5	6	7	8	9	10
	Ogółem	12.240	17.761	2.860	4.379	2.385	3.537	4.970	145,1
	z tego:								
1	Miejska Rada Narod.	528	778	—	383	80	155	160	147,3
2	Zakłady pracy	2.033	4.537	162	486	940	1.446	1.503	223,2
3	Spółdzielczość Mieszkaniowa	7.618	10.560	2.202	3.155	1.045	1.566	2.592	138,6
4	Budownictwo indywidualne	2.061	1.886	496	355	320	350	715	91,5

Proponowana przez Prezydium MRN budowa 23.000 izb w latach 1971—1975 oraz 57.000 izb w latach 1976—1985 pozwoliłaby na radykalną poprawę warunków mieszkaniowych płocczan. W 1985 r. 120.000 płocczan dysponowałoby 120.000 izb (zaludnienie 1 osoba na izbę). W ten sposób zrealizowano „prawo do mieszkania”,¹¹⁾ które „należy rozumieć jako prawo członków społeczeństwa, rodzin i jednostek, do warunków zapewniających im prawidłowy rozwój biologiczny i kulturalny na poziomie uznanym w danym etapie za niezbędny i możliwy do ogólnej realizacji. Prawo do mieszkania należy do grupy praw społeczno-gospodarczych, jest typem prawa obywatelskiego, podobnie jak prawo do pracy i wypoczynku. Prawo do mieszkania ma charakter rozwojowy, dostosowany do rosnących potrzeb indywidualnych i rosnących możliwości ekonomicznych społeczeństwa. W związku z tym treść i formy realizacji prawa do mieszkania ulegają przekształceniom”.

Na ogromną wagę mieszkania w kulturze człowieka zwrócił niedawno uwagę prof. dr Edward Lipiński pisząc:¹²⁾ „Być może nie jest nietrafny pogląd, że kultura socjalizmu, jeżeli ma wyzwolić człowieka z opresji kapitalizmu, będzie kulturą mieszkania...”

Dla poprawy stanu technicznego i warunków eksploatacji istniejących zasobów mieszkaniowych przeznaczony w latach 1971—1975 na remonty kapitalne budynków mieszkalnych kwotę 72,5 mln. zł, tj. o 25,8 mln. zł więcej niż w latach 1966—1970. (Uwaga: porównując liczby należy pamiętać o wzroście — ok. 20% — cen w budownictwie).

Gospodarka komunalna

Inwestycje komunalne mają duży wpływ na pomyślną realizację programu poprawy warunków bytowych ludności. Bezpośrednio, gdyż od zagospodarowania i wyposażenia Płocka zależy standard życia społeczności miejskiej. Pośrednio — ponieważ warunkują rozwój budownictwa mieszkaniowego i przemysłu. A więc chodzi tu o znaczną część infrastruktury społecznej i technicznej miasta.

Stąd też gospodarka komunalna łącznie z gospodarką mieszkaniową — to podstawowy dział gospodarki miasta.

Nakłady inwestycyjne — nadzwyczaj skromne — na ten dział obrazuje poniższa tablica:

	w milionach zł		%
	1966—70	1971—75 plan	
1. ulice	9,0	46,5	516
2. wodociągi	39,9	21,4	54
3. kanalizacja	29,1	26,8	92
4. oczyszcz. ścieków	—	59,6	—
5. c. o.	45,2	19,8	44
6. cmentarz	2,8	—	—
7. pozostałe	40,3	13,2	33
Razem	166,3	187,3	113

Główne zadania muszą być skoncentrowane w pięciu podstawowych dziedzinach tj. na:

1. zabezpieczeniu miasta w niezbędne ilości wody, ciepła, sprawne urządzenia kanalizacyjne, prawidłowy układ komunikacyjny,
2. przygotowaniu i uzbrojeniu terenów pod przyszłe budownictwo mieszkaniowe, w tym i pod domy indywidualne,
3. dalszym wyburzaniem ruder, rozbiórcze substandardowych budynków mieszkalnych,
4. likwidacji zaniedbania miasta, dalszej modernizacji i porządkowaniu zasobów mieszkaniowych w starym budownictwie, ze szczególną uwagą na ostateczne uporządkowanie podwórek i likwidacji antysanitarnych warunków życia,
5. zagospodarowaniu nowych terenów zielonych miasta ogólnodostępnych i troska o ich piękno.

Realizacja II nitki wodociągowej przy jednoczesnej modernizacji starego ujęcia i uzdatniania wody umożliwi pełne zaspokojenie potrzeb w poborze wody.

Zbudowanie kolektorów kanalizacyjnych „F” i „C” pozwoli na pewne złagodzenie trudności w tym zakresie, a zwłaszcza odciążą kolektory kanalizacyjne odbierające ścieki i wody odpadowe z osiedli Tysiąclecia i Dobrzyńska.

Przekazanie w 1974 r. do użytku oczyszczalni ścieków zdecydowanie poprawi sytuację wodną Wisły.

Zmiany zajdą również w układzie komunikacyjnym. Najważniejszą z inwestycji drogowych będzie budowa II jezdni alei Kobylińskiego i Jachowicza z węzłami przy ulicach Łukasiewicza, Bielskiej i Obrońców Stalingradu oraz rozpoczęcie budowy przebiecia al. Jachowicza do ul. Wyszogrodzkiej. Chodzi o usprawnienie ruchu drogowego i zmniejszenie dysproporcji powstałych w latach 1961—1970 (w 1971 r. na ulicach Płocka zarejestrowano 61 wypadków drogowych, zginęło 9 osób).

W związku z odroczeniem budowy drugiego mostu drogowego przez Wisłę, Prezydium MRN wystąpiło z wnioskiem do Ministra Komunikacji o konieczną modernizację i poszerzenie o 3 metry jezdni istniejącego mostu drogowo-kolejowego. Roboty winny być wykonane najpóźniej w latach 1974—75 kosztem ok. 50 mln. zł, z których 20 mln. zł zadeklarowało dostarczyć Ministerstwo Komunikacji. Most ten stał się „wąskim gardłem” ruchu drogowego w Płocku.

Miejski Zarząd Dróg i Mostów otrzyma bazę, która w latach przyszłych pozwoli na przechodzenie od remontu istniejących ulic do budowy nowych.

Dla pełnego pokrycia potrzeb ciepłych miasta należy w bieżącej pięcioletniej zrealizować budowę II nitki ciepłej.



*Metodą gospodarności —
poprzez dalsze adaptacje
pomieszczeń biurowych hotel
miejski powiększy się o
64 łóżka*

Dotychczas nie udało się zabezpieczyć nakładów na budowę co najmniej jednego wiaduktu i całej ulicy Lasockiego i Mickiewicza.

Niezmiernie ważnym problemem jest przygotowanie terenów pod budownictwo mieszkaniowe następnej pięcioletki.

Aby przedsiębiorstwa budowlane mogły wejść na nowe tereny mieszkaniowe w 1976 r. — już od przyszłego roku trzeba rozpocząć prace związane z podkładami geodezyjnymi i badaniami geologicznymi oraz przystąpić do uzbrojenia terenu w wodociąg, kanalizację, ciepło i gaz.

W uchwalonym planie na te cele miasto nie posiada żadnych środków.

Historycznym problemem jest zabezpieczenie wysokiej Skarpy Wiślanej i likwidacja — po „zimie stulecia” 12 groźnych osuwisk. Wykonawca: Płockie Przedsiębiorstwo Robót Mostowych przerobi ok. 20 mln zł ze specjalnych środków Ministerstwa Finansów.

Hotel Miejski powiększy się ze 106 do 170 łózek — drogą gospodarności — poprzez adaptacje lokali biurowych na ten cel.

Będzie modernizowane i rozwijane oświetlenie ulic, przede wszystkim peryferyjnych.

W czynach społecznych kontynuować się będzie opóźnioną budowę parku krajobrazowego — promenady na wysokiej Skarpie Wiślanej.

Z ważniejszych inwestycji w zakresie gospodarki komunalnej miasto otrzyma:

- 13,3 km sieci wodociągowej,
- 10,6 km sieci kanalizacyjnej,
- 8 km sieci cieplnej,
- ok. 10 km sieci gazowniczej,
- oczyszczalnię ścieków (w 1974 r.),

- 6 nowych ulic o długości 5,6 km; ulica do os. „Skarpa B”, Mała Obwodnica, Targowa, II pasmo al. Kobylińskiego i Jachowicza, Gałczyńskiego i Przemysłowa. W 1975 roku rozpocznie się budowę ulic: Lasockiego — Mickiewicza i przebiecie al. Jachowicza do ul. Wyszogrodzkiej (z wiaduktem),
- bazę Miejskiego Zarządu Dróg i Mostów (6,9 mln zł — 1973—74),
- rozlewnię gazu płynnego — 3.300 ton rocznie (9,7 mln zł — 1972—74),
- zmodernizowaną starą stację uzdatniania wody (w 1973 r.),
- cmentarz komunalny przy ul. Bielskiej na Kostrogaju (koniec 1972 r.).

W bieżącej pięcioletce powiększy się z 8 do 12,5 ha i rozbuduje kosztem 10 mln zł (częściowo w czynach społecznych) unikalnie położony na Wiślanej Skarpie Miejski Ogród Zoologiczny, jeden z 10 w kraju. Powstanie pawilon dydaktyczny: akwarium i herpetarium w latach 1972—74.

Nauka

Na inwestycje w tej dziedzinie zaplanowano kwotę 113,5 mln zł.

Wydarzeniem historycznym była inauguracja w dniu 15 września 1967 r. — pierwszej w naszym mieście dziennej technicznej uczelni akademickiej — Filii Politechniki Warszawskiej. W 1971 r. w Sali Sejmowej Ratusza wręczono pierwsze dyplomy inżynierskie.

W obecnej pięcioletce założono dalszy rozwój tej uczelni, na której w 1975 r. studiować będzie około 1.200 studentów.

Dla potrzeb Politechniki i studentów zostaną wybudowane kosztem 87,7 mln zł gmachy dydaktyczne i budynek administracyjny przy

ul. Łukasiewicza. Na os. „Skarpa B” powstanie w latach 1972—1973 kosztem 8,6 mln zł Dom Studenta. W latach 1974—75 wydatkuje się na budowę gmachu Oddziału Chemii 17,2 mln zł (koszt ogółem ok. 30 mln zł).

Największa w woj. warszawskim Biblioteka im. Zielińskich Towarzystwa Naukowego Płockiego uchwałą Nr 32 Rady Ministrów z dnia 10 lutego 1971 r. (M. P. nr 11 z dn. 23.2.71, poz. 89) otrzymała status biblioteki naukowej. Dotychczasowe pomieszczenia Biblioteki np. pracownia—czytelnia o 12 miejscach stały się absolutnie niewystarczające. Stąd też w czerwcu 1972 r. — dzięki dotacji Wojewódzkiej Rady Narodowej w kwocie 900.000 zł — rozpoczęto generalny remont budynku „Domu Pod Opatrnością” (pl. Narutowicza 2), stanowiącego od 1931 r. własność Towarzystwa Naukowego Płockiego. Pod koniec 1973 r. Biblioteka (z wyjątkiem starodruków) zostanie przeniesiona do nowych pomieszczeń.

Dalej rozwijać się będą Ośrodki Badawczo-Rozwojowe Mazowieckich Zakładów Rafineryjnych i Petrochemicznych i Fabryki Maszyn Zniwnych.

Stacja Naukowa Instytutu Rozwoju Wsi i Rolnictwa PAN (d. Zakładu Badań Rejonów Przemysławianych) — mieszcząca się w siedzibie TNP — dalej będzie prowadzić badania naukowe głównie z zakresu socjologii i ekonomii, ze szczególnym uwzględnieniem zmian zachodzących w społecznościach wiejskich i gospodarstwach chłopskich.

Archiwum Państwowe — Oddział Terenowy w Płocku posiadający unikalne i najcenniejsze w woj. warszawskim zbiory archiwalne z XIX i XX wieku — do dziejów Płocka i Mazowsza Płockiego — mieszczące się w bardzo złych warunkach lokalowych — winno uzyskać właściwe pomieszczenia niezbędne dla zachowania zbiorów i prawidłowego funkcjonowania placówki jako instytucji naukowo-badawczej i kulturalnej.

Oświata i wychowanie

Lata tej pięcioletki będą nadzwyczaj ważne dla dalszego rozwoju oświaty i trudne z uwagi na wielkie i złożone zadania. W roku szkolnym 1972—73 zakończy prace Komitet Ekspertów. Przypada to na obchody 200 rocznicy powstania Komisji Edukacji Narodowej. Komitet przedłoży Sejmowi projekt ustawy o systemie — modelu edukacji narodowej.

Przyjęcie przez Sejm tego dokumentu zapoczątkuje trudny etap prac nad reformą naszego szkolnictwa, a m. in. nad powołaniem powszechnej szkoły średniej.

Mimo licznych w Płocku szkół, mimo stworzenia możliwości kształcenia się i dokończenia — ogólny poziom wykształcenia jest niski.

Wg danych ostatniego Spisu Powszechnego 55% mieszkańców Płocka w wieku 15 lat i więcej ukończyła tylko szkołę podstawową lub jej część, bądź są bez wykształcenia. (Pozostałe miasta wydzielone woj. warszawskiego: Otwock — 57,1%, Pruszków — 52,6%,

Siedce — 57%, Żyrardów — 63,7%. Powiat płocki — 86,3%. Całe województwo: 75,6%, miasta (wszystkie) — 59,3%, wieś — 85,2%). Liczby Spisu wołają o alarm! Ustawy*, przepisy mamy dobre, hasła również (np: „Polska krajem ludzi kształcących się”, ale i tu „Potrzebna jest rygorystyczna egzekucja praw. Potrzebne dokładne, i nie liczące się z ubocznym względami, wykonywanie władzy”¹³), gdyż żadne nawet najlepsze prawo nie działa automatycznie. Stan rzeczy — w dniu 8.XII. 1970 — obrazuje tablica: 14)

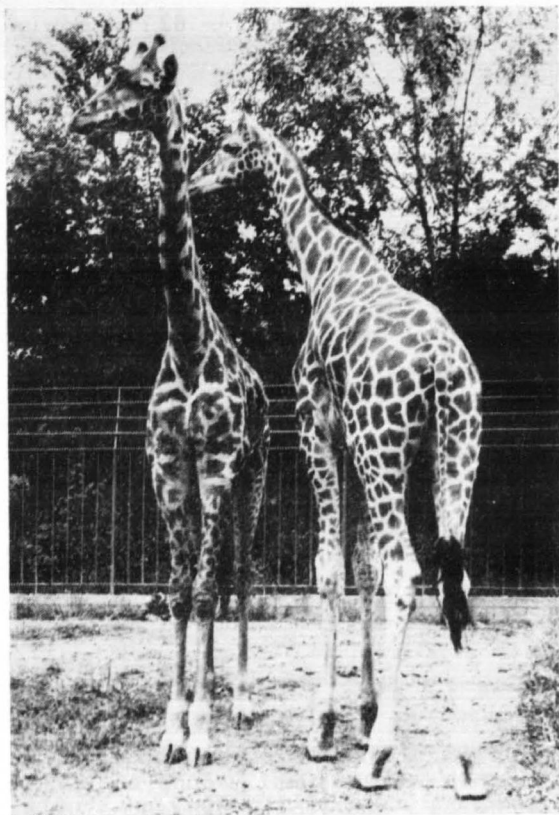
Ludność w wieku 15 lat i więcej według wykształcenia

Lp.	Wykształcenie	Razem	w tym kobiety	%
1.	Wyższe	2.247	776	4,1
2.	Pomaturalne	1.112	735	2,0
3.	Niepełne wyższe	663	290	1,2
4.	Srednie	10.388	5.511	19,1
5.	Zasadnicze zawodowe	6.568	2.042	12,1
6.	Niepełne średnie	3.318	1.985	6,1
7.	Podstawowe	20.790	10.278	38,2
8.	Niepełne podstawowe	7.321	4.377	13,5
9.	Samoucy umiejący tylko czytać oraz nie umiejący czytać ani pisać	1.498	1.131	2,8
10.	Nie ustalony poziom wykształcenia	469	194	0,9
	Ogółem	54.374	27.319	100,0

* — Ustawa Sejmowa z dnia 15 lipca 1961 r. (Dz. Ustaw Nr 32 z 21.VII.1961, poz. 160) „o rozwoju systemu oświaty i wychowania” postanawia w art. 9 ust. 1. „Nauka w szkole podstawowej jest obowiązkowa. Ust. 2. Obowiązek szkolny rozpoczyna się z początkiem roku szkolnego w tym roku kalendarzowym, w którym dziecko kończy 7 lat i trwa do ukończenia szkoły podstawowej, najdłużej jednak do końca roku szkolnego w tym roku kalendarzowym, w którym uczeń kończy 17 lat”.

Na inwestycje w oświacie przeznaczono w obecnej pięcioletce 61,2 mln zł. Z tej sumy wydatkuje się na:

1. Szkołę podstawową na os. Dobrzyńska — 5,4 mln zł (obiekt wartości 11,0 mln zł przekazano do użytku w 1971 r.),
2. Szkołę podstawową na os. Łukasiewicza — 12 mln zł (w latach 1973—1974),
3. Szkołę podstawową przy ul. Łukasiewicza — 12,7 mln zł (w latach 1973—1974),
4. Szkołę podstawową na os. „Skarpa B” — 9,7 mln zł (w latach 1974—1975),
5. Zasadniczą szkołę specjalną — 3 mln zł (rozpoczęcie budowy w 1975 r.),
6. Technikum Budowlane — 3 mln zł (rozpoczęcie budowy w 1975 r.),
7. Salę gimnastyczną przy Zasadniczej Szkole Zawodowej — 3,6 mln zł (w latach 1972—1973),
8. Przedszkole na os. Dobrzyńska — 2,8 mln złotych (obiekt wartości 3,8 mln zł przekazano do użytku w 1971 r.),



Miejski Ogród Zoologiczny — jeden z 10 w Polsce — znacznie zwiększył stan swego posiadania. N/z: żyrafy afrykańskie: Rafunia (3½ lat) i Srednik (2½ lat)

9. Przedszkole na os. Tysiąclecia — 4,5 mln zł (w latach 1972—73),
10. Przedszkole na os. Łukasiewicza — 4,5 mln złotych (w latach 1973—1974).

W latach 1971—1973 kosztem ok. 10 mln zł z centralnych środków Społecznego Funduszu Budowy Szkół i Internatów — przeprowadzi się generalny remont najstarszego, zabytkowego XIII-wiecznego skrzydła Liceum Ogólnokształcącego im. Marszałka Stanisława Małachowskiego. Z okazji roku nauki polskiej w 1973 r. — na XIV-wiecznej wieży tegoż Liceum urządzone będzie obserwatorium astronomiczne im. M. Kopernika¹⁵⁾.

W tej sięgającej tradycją roku 1180 szkole, w 1973 r. — z okazji 200-lecia jej istnienia jako szkoły państwowej — z okazji jubileuszu Komisji Edukacji Narodowej (1773—1973) — odbędzie stę uroczystości ogólnopolskie¹⁶⁾.

W Liceum Ogólnokształcącym im. Władysława Jagielly w latach 1972—73 wykonany będzie kapitalny remont (pierwszy od budowy szkoły w latach 1912—13) i rozbudowa kosztem 5 mln zł.

W szkolnictwie ponadpodstawowym zakłada się zwiększenie liczby uczniów, jako że w szkołach ogólnokształcących i zawodowych znajduje miejsce oprócz większości absolwentów plockich szkół zawodowych również młodzież z sąsiednich powiatów.

W liceach ogólnokształcących uczyć się będzie niż w 1975 r. 2.700 uczniów, tj. 14% więcej niż w roku 1970, zaś w szkołach zawodowych, zasadniczych i technicach 9.600 uczniów, tj. 6% więcej.

Lata 1971—1975 przyniosą pewną poprawę w wychowaniu przedszkolnym. O ile w latach 1966—1970 wybudowano tylko 1 przedszkole, to w obecnej pięcioletce liczba przedszkoli zwiększy się o 4: przy ul. Miodowej, na os. Tysiąclecia i Łukasiewicza oraz zakładowe „Cotexu”, tj. łącznie o 480 miejsc.

Nie będzie to zbyt wiele, jeśli potrzebne jest 20 miejsc na każde 100 zatrudnionych kobiet.

Ochrona zdrowia

Na ten dział gospodarki miasta przeznaczono 71,9 mln zł.

Największą i najpoważniejszą inwestycją w zakresie służby zdrowia jest dokończenie budowy nowego Szpitala im. prof. dr Marcina Kacprzaka na Winiarach. Na ten cel przeznaczono w pięcioletce 37,6 mln zł (w latach 1971—1973) z ogólnego kosztu 163,9 mln zł. Oddanie tego ważnego obiektu (2 pawilony; zakaźny i gruźliczy oddano w 1968 r.) spowoduje wzrost liczby łóżek do 934.

Osiągnięcie poprawy materialnej bazy plockich szpitali ogólnych — to zasadniczy kierunek działania w tym pięcioletciu!

W lecznictwie otwartym w ramach środków partycypacyjnych powstaną dwie nowe przychodnie lekarskie: w 1974 r. na os. Kolegialna kosztem 9,3 mln zł i na os. Łukasiewicza w 1975 r. za 6 mln zł. Ze środków remontowych zakładów pracy powstanie przy ul. Kolegialnej (po dawnej szkole podstawowej nr 1) Międzyzakładowa Przychodnia Lekarska dla pracowników zatrudnionych poza Kombinatem (koszt ok. 11 mln zł). W 1971 r. oddano do użytku Spółdzielczą Przychodnię Lekarską przy ulicy Gagarina.

Jednocześnie będzie się kontynuować starania o przyznanie środków na remont kapitalny szpitala starego przy ul. Kościuszki, aby uzyskać warunki leczenia zbliżone do warunków leczenia w szpitalu nowym.

Zdecydowanej poprawie ulegnie sytuacja w żłobkach. W obecnym 5-leciu przybędą 4 nowe żłobki o 320 miejscach na osiedlach: Tysiąclecia w 1972 r. za 4,6 mln zł, Łukasiewicza w 1975 r. za 6,8 mln zł i os. Kolegialna w 1975 r. za 6 mln zł oraz żłobek zakładowy „Cotexu” (pod koniec pięcioletki). W sumie w 1975 r. będziemy dysponować w Płocku 6 żłobkami o 480 miejscach.

W ten sposób zostanie choć w części zmniejszona wyjątkowa dysproporcja, jaka istnieje na tym polu w Płocku dysponującym tylko 2 żłobkami ze 160 miejscami na 3.484 dzieci w wieku „żłobkowym” (0—2 lat).

Planowany obecnie znaczny przyrost miejsc w żłobkach — to wyraz nowej polityki społecznej państwa i wykonanie decyzji Prezydium Rządu, który celem zapewnienia właści-

W budynku d. szkoły podstawowej Nr 1 przy ul. Kolegiatnej 19 ze środków remontowych zakładów pracy powstanie kosztem 11 mln zł. Międzyzakładowa Przychodnia Lekarska



wej opieki dzieciom kobiet pracujących postanowił, co następuje: 17)

„1. Dla zakładów pracy ustanawia się normatywny wskaźnik do planowania sieci żłobków w wysokości 4 miejsc w żłobku na każde 100 zatrudnionych lub przewidzianych do zatrudnienia kobiet”...

Dotychczas obowiązany wskaźnik urbanistyczny (na 10.000 mieszkańców 1 żłobek o 75 miejscach) nie był wogóle przestrzegany.

Kultura i sztuka

W latach 1971—75 miastu przybędzie szereg ważnych obiektów.

W listopadzie 1972 r. otwarte zostanie Muzeum Mazowieckie (Okręgowe) — w swej nowej siedzibie na Zamku Książąt Mazowieckich. Ta najważniejsza inwestycja kulturalna kosztować będzie ok. 25 mln zł z funduszy Ministerstwa Kultury i Sztuki.

Zgodnie z propozycjami Towarzystwa Naukowego — zmieniono pierwotnie ustaloną koncepcję i — dokonano przebudowy w kierunku przywrócenia Zamkowi cech obronnych, charakterystycznych dla polskiej średniowiecznej sztuki wojskowej i udostępnieniem Zamku masowemu ruchowi turystycznemu.

Należy dalej dążyć do przywrócenia pierwotnej wysokości Baszty Szlacheckiej (niegdyś zwanej „Wysoką”) i urządzenia na jej szczycie miejsca widokowego dla turystów zwiedzających ten pomnik kultury tysiąclecia.

Winny również być zrekonstruowane krenelaże na zachowanych XIV-wiecznych murach zamkowych.

Na dokończenie budowy, rozpoczętego w 1968 r. — Domu Kultury w „Nowym Centrum” Płocka przeznaczono 21,8 mln zł (koszt ogólny 37 mln zł). Obiekt o pow. 6.148 m² i 28.919 m³ kubatury z salą widowiskową na 600 miejsc — oddany zostanie do użytku w końcu 1973 r.

Na spółdzielczym osiedlu „Tysiąclecia” zbudowany został kosztem 12 mln zł Spółdzielczy Dom Kultury z piękną salą widowiskową. Funkcjonować zacznie w końcu 1972 r., zaś w 1973 r. przekazany zostanie do użytku „Dom Technika” na promenadzie na Skarpie przy ul. Wieczorka.

W czynach społecznych powinno się wykonać powiększenie Amfiteatru do 6.000 miejsc siedzących (II etap budowy).

Kultura fizyczna

W tym dziale gospodarki miasta zaniechanie działania i opóźnienia inwestycyjne są największe. Brak w 75-tysięcznym mieście krytego basenu kąpielowego, hali sportowej, nie mówiąc już o sztucznym lodowisku — mówią same za siebie.

Wszystkie plany realizacji inwestycji sportowych przez MZRiP — z przyczyn subiektywnych — nie zostały wykonane.

Obecna pięciolatka przynosi pewne zmiany w tej dziedzinie. Ze środków ZMRiP kończy się budowę stadionu z widownią na 15.000 osób przy ul. Łukasiewicza i wybuduje się halę sportową. Fabryka Maszyn Żniwnych zmodernizuje stadion Masovii, budując tam również halę sportową.

W ramach czynów społecznych w latach 1972—1974 wybudowane zastaną dwa kryte baseny kąpielowe: jeden na os. Dobrzyńska, drugi w Międzyszkolnym Parku Sportowym przy Liceum Wł. Jagiełły (koszt ok. 20 mln zł, 2 pływalnie: wyczynowa 15 x 25 m i nauki pływania 10 x 15 m z nowoczesną halą basenową, oszkloną, otwieraną w lecie, co umożliwi korzystanie z basenu przez cały rok).

Również w czynach społecznych buduje się halę sportową „Petrobudowy”, a w najbliższym czasie rozpocznie realizację hali Stocznia Rzeczna dla swego Klubu „Żeglarz”.

Oddanie do użytku tych wszystkich obiektów sportowych pozwoli na podniesienie poziomu i rozwój sportu masowego, a przy okazji i wyczynowego. Siłą sportu jest bowiem jego powszechność.

Ranga Płocka jako ośrodka turystycznego rośnie z każdym rokiem. Nie rozwija się natomiast należycie baza. Tereny jezior gostynińskich już nie zaspokajają coraz większych potrzeb mieszkańców Płocka. W obecnym pięcioletcu przyjęto nowy kierunek rozwoju bazy rekreacyjno-wypoczynkowej, a mianowicie: na prawym brzegu Wisły tj. w okolicach Słupna, Wykowa, Biskupiec i Brwilna (ujście Skrzy do Wisły). Na ten cel przeznaczono środki w wysokości 5 mln złotych z Centralnego Funduszu Sportu i Turystyki.

Przemysł

Do podstawowych zadań płockiego przemysłu w latach 1971—1975 należy:

- utrzymanie wysokiej dynamiki rozwoju produkcji,
- rozwijanie i unowocześnianie produkcji, także na eksport łącznie z dalszym polepszaniem jego opłacalności.

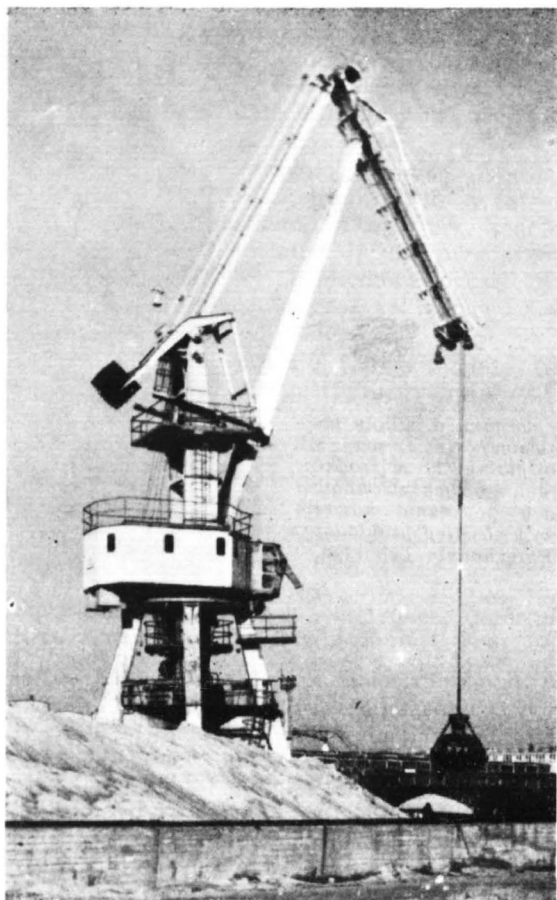
Wartość produkcji globalnej przemysłu społecznego wg cen porównywalnych z 1.1.1971 r. wyniesie w 1975 r. 20,4 mld zł, a wartość sprzedaży wyrobów własnej produkcji i usług — 26,2 mld zł. Płocki przemysł będzie więc wytwarzał w 1975 r. ok. 27% produkcji globalnej i 31% produkcji sprzedanej całego województwa.

Największy udział w produkcji płockiego przemysłu przypadacie będzie na MZRiP (wartość sprzedaży i usług w roku 1975 wyniesie 20,8 mld zł), których podstawowe wielkości są następujące:

Lata	Przerób ropy w tys. ton	Wartość produk. wg cen zbytu w mln zł	Nakłady inwestycyjne w mln zł	
			Ogółem	w tym w rob. bud.-mont.
1971	6.637,8	12.268	1.990	987
1972	8.260,0	14.812	2.043	998
1973	8.850,0	15.120	3.009	1.464
1974	9.000,0	15.772	3.043	1.497
1975	10.575,0	20.223	3.495	1.515
Ogółem	43.322,8	78.195	13.580	6.461

Zródło: dane MZRiP wg stanu w dniu 15.VIII. 1972 r. Nakłady inwestycyjne na budowę kombinatu są większe od sumy ustalonej uchwałą MRN (12.330,2 mln zł), gdyż w międzyczasie zostały podwyższone.

MZRiP zostaną rozbudowane — dla umożliwienia przerobu 12 mln ton ropy rocznie. Największe nowe inwestycje to — III i IV Destylacja Rurowo-Wieżowa, III i IV Reforming, II Kraking Katalityczny, IV, V i VI Oksydacja asfaltów, I Polietylen, Ekstrakcja aromatów, Paraksylen, Polipropylen, Klaus III i IV, Od-



Inwestycje Żeglugi Warszawskiej w porcie w Radziwiu spowodują wzrost gospodarczego wykorzystania Wisły.

N/z: dźwigny zdolny do przeladowania w ciągu 16 godzin 1.500 ton rudy z barek wiślonych do wagonów kolejowych lub miatu węglowego z wagonów na barki. Port posiada trzy takie dźwigi.

siarczanie gazów (Mercox), V blok energetyczny o zdolności 420 ton pary/godz. i mocy 55 megawatów oraz podjęcie budowy VI bloku. Rozbudowa elektrociepłowni zabezpieczy większy pobór ciepła dla budynków w mieście.

Przemysł planowany terenowo osiągnie w 1975 r. wartość sprzedaży w wysokości 564,4 mln zł, tj. wzrośnie w stosunku do wykonania 1970 r. o 57%, przy jednoczesnym wzroście zatrudnienia o 33%.

Do roku 1975 nastąpi wzrost produkcji eksportowej płockiego przemysłu, głównie w grupie maszyn i urządzeń (FMZ i Stocznia Rzeźna) przy stabilności eksportu artykułów rolno-spożywczych (Zakłady Mięsne, Płockie Zakłady Przetwórstwa Owocowo-Warzywnego) i malejącym w 1975 r. eksportem surowców i paliw w MZRiP.

Inwestycje i budownictwo

W uchwale Sejmu z dnia 8 czerwca 1972 r. czytamy: „Podstawowym zadaniem planu in-



Edward Gierek, Piotr Jaroszewicz, Mieczysław Jagielski, Jan Szydłak obok płockich „Bizonów” wystawionych na Międzynarodowych Targach Poznańskich w 1972 r. „Poważnym osiągnięciem polskich robotników, konstruktorów i technologów z Płocka jest nowy kombajn zbożowy, „Bizon”. Wykazał on wysoką sprawność i przydatność w najtrudniejszych warunkach sprzętu wylegniętego wilgotnego zboża. Obecnie chodzi o to, aby znacznie powiększyć produkcję tej dobrej maszyny rolniczej i śmielej rozwiązywać dalsze zadania”. — z przemówienia premiera Piotra Jaroszewicza na Centralnych Dożynkach w Bydgoszczy (Trybuna Ludu Nr 247 z 4. IX. 1972 r.). Właśnie znacznemu powiększeniu produkcji „Bizonów” — chlubie polskiego przemysłu maszynowego, poświęcona była wizyta Tadeusza Wrzaszczyka — Ministra Przemysłu Maszynowego w płockiej Fabryce Maszyn Zniwnych w dniu 12 X 1972 r. Minister odwiedził także Towarzystwo Naukowe Płockie

westycyjnego w latach 1971—1975 jest dalsza rozbudowa zdolności produkcyjnych i usługowych w przemyśle, rolnictwie, transporcie i łączności, rozwój budownictwa mieszkaniowego i gospodarki komunalnej oraz bazy technicznej nauki, kultury i zdrowia”.

Inwestycje — to do niedawna bardzo słaby dział gospodarki narodowej, trudny element planu gospodarczego. Sytuacja na inwestycyjnym froncie rozstrzyga o pomyślnym wykonaniu założeń planów rozwoju kraju. Przekraczanie kosztów i terminów — to zamrażanie środków inwestycyjnych, które miały bezpośredni wpływ na ograniczenie spożycia, na standard życia społeczeństwa. Stąd konieczność usprawnienia procesu inwestycyjnego we wszystkich jego ogniwach, przede wszystkim skracanie czasu budowy i osiąganie projektowych zdolności produkcyjnych. Inwestycje mogą kosztować więcej, ale pod warunkiem, iż przyniosą narodowi szybszy i większy dochód.

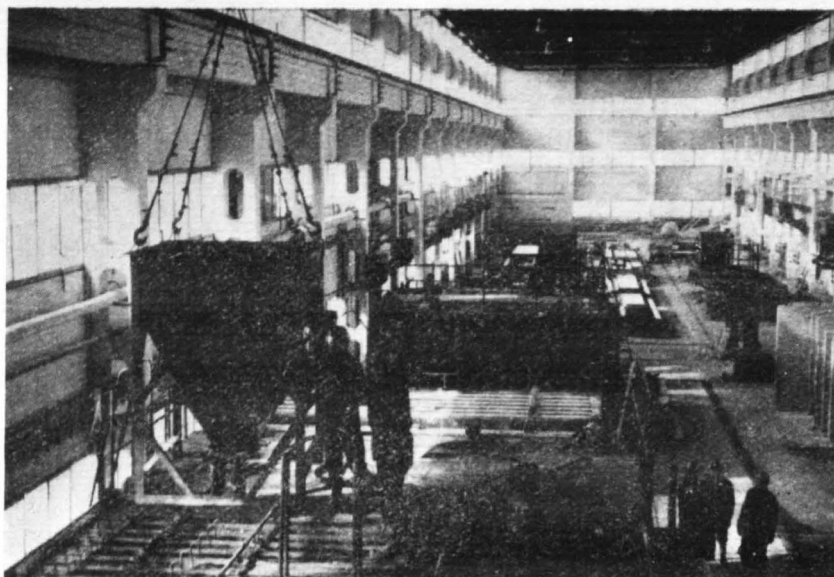
W latach 1971—1975 globalna suma nakładów inwestycyjnych w gospodarce narodowej w Polsce wyniesie 1.454 mld zł, (w tym 785,6 mld zł w robotach budowlano-montażowych). Z sumy tej na gospodarkę społeczną przypada 1.305,5 mld zł, a na gospodarkę nieuspołecznioną — 148,5 mld zł (w tym ok. 112 mld złotych — to nakłady indywidualnych gospo-

darstw rolnych, a ok. 34 mld zł to indywidualne budownictwo mieszkaniowe ludności).

Na inwestycje w gospodarce społecznej w Płocku (uchwała nie podaje nakładów na inwestycje w gospodarce nieuspołecznionej) przeznaczono ogółem 16.303,5 mln zł (w tym 8.998,6 mln zł w rob. bud.-mont.). Oznacza to, iż 1,24% nakładów inwestycyjnych gospodarki społecznej w Polsce — pochłonięto inwestycje w naszym mieście.

Na inwestycje planu centralnego przeznaczono w pięcioletce (tablica wymienia tylko inwestorów od 20 mln zł wwyż):

Lp.	Inwestor	mln zł	w tym rob. bud.-mont.
	Razem	15.024,9	7.879,1
	w tym:		
1	Mazowieckie Zakłady Rafineryjne i Petrochemiczne	12.330,2	6.702,3
2	Zakłady Przemysłu Dzwiniarskiego „COTEX”	910,0	245,0
3	Fabryka Maszyn Zniwnych	811,1	356,1
4	Przedsiębiorstwo Budownictwa Przemysłowego „Petrobudowa”	145,0	120,0
5	Naftoremont	116,0	37,0
6	Zakłady Mięsne	100,0	70,0



Wnętrze hali produkcyjnej „wielkiej płyty” (24×102 m) wytwórni OWT — 67 (system unifikacji mazowieckiego taniego budownictwa, opartego na wielkiej płycie) dla produkcji prefabrykatów o kubaturze 14.145 m³ rocznie, co zabezpiecza budowę 3.000 izb. Kierownik budowy mgr inż. Mieczysław Lewandowski i mgr inż. Marek Majzner.

Dokumentacja została opracowana przez Biuro Projektów ZREMB w Warszawie przy współdziałaniu Zespołu Projektowego BBP „Petrobudowy”, a realizacja odbywała się równoległe z projektowaniem.

Dodatkowo uruchomiono produkcję prefabrykatów stanów zerowych, kablin sanitarnych i seryjną produkcję działowych ścianek gipsowych.

W ten sposób powstała prawdziwa „płocka fabryka domów”, w której powstają wszystkie niezbędne w budownictwie mieszkaniowym elementy budowlane, jak: fundamenty, ściany, stropy, schody oraz całkowicie wykończone i wyposażone kabiny sanitarne.

Wytwórnia „wielkiej płyty” przy ul. Tysiąclecia wybudowana w ciągu 18 miesięcy (w latach 1969—1970) kosztem 30 mln zł stanowi przykład dobrej roboty „Petrobudowy” w budownictwie.

Lp.	Inwestor	mln zł	W tym rob. bud.-mont.
7	Zegluga Warszawska	80,0	65,2
8	Zakład Energetyczny	63,3	43,0
9	Płockie Przedsiębiorstwo Budownictwa Uprzemysłowanego	62,2	35,7
10	Centrala Rybna	60,0	37,2
11	Płockie Zakł. Drobiarskie	53,2	35,0
12	Płockie Przedsiębiorstwo Transportowo-Sprzętowe Budownictwa	52,8	3,5
13	Stocznia Rzezczna	43,6	22,9
14	Mostostal	30,0	10,0
15	Zakł. Stolarki Budowlanej	29,5	22,3
16	Dyrekcja Okręgowa Poczty i Telekomunikacji	28,8	10,6
17	Izokor	24,0	21,0
18	Płockie Zakłady Przemysłu Owocowo-Warzywnego	20,1	8,8

Na rozbudowę sił wytwórczych płockiego przemysłu uchwalono nakłady inwestycyjne w wysokości 14.249,3 mln zł, głównie na rozwój MZRiP, budowę „Cotexu”, rozbudowę i modernizację Fabryki Maszyn Żniwnych w związku ze zwiększaniem produkcji rewelacyjnej ma-

szyny rolniczej: samobieżnego kombajnu zbożowego „Bizon” — wielkiego osiągnięcia płockiej kadry technicznej i płockiego przemysłu maszynowego.

Także poważny rozwój i modernizacja nastąpi w Zakładach Miesnych i Płockich Zakładach Drobiarskich (zakład wylęgu drobiu do 8 mln sztuk psikłat).

Na inwestycje planu terenowego w Płocku przeznaczono 1.215,1 mln zł, z tego na inwestycje Rady Narodowej przypada 515,2 mln zł, (z czego aż 215,8 mln zł miasto musi zabezpieczyć z partycypacji zakładów pracy), w tym 417,8 mln zł w rob. bud.-montażowych, a na inwestycje spółdzielczości 699,9 mln zł (z czego 632,2 mln zł przypada na budownictwo mieszkaniowe spółdzielcze), w tym 641,6 mln zł — to rob. bud.-mont.

W inwestycjach grupy A Rady Narodowej na poszczególne działy przypadają następujące kwoty: w przemyśle 15,6 mln zł, w transporcie 1,8 mln zł, w obrocie towarowym 6,1 mln zł, w kulturze 21,8 mln zł, w nauce 113,5 mln zł, w oświacie 61,2 mln zł, w zdrowiu 71,9 mln zł, w gospodarce mieszkaniowej 35,0 mln zł, w gospodarce komunalnej 187,3 mln zł, w sporcie 1 mln zł.

Nakłady inwestycyjne grupy „B” zamykają się kwotą 63,5 mln zł (w tym 60,1 mln zł



Hala produkcyjna prefabrykowanych kabin sanitarnych dla budownictwa mieszkaniowego. Wybudowana w 1971 r. przez PBP „Petrobudowa” kosztem 3,5 mln zł o zdolności produkcyjnej 1.000 kabin rocznie.

Zbudowano ją w/g projektu opracowanego przez Zespół Projektowy pracowników „Petrobudowy” w skład którego wchodził: mgr inż. Antoni Rogucki, mgr inż. Zbigniew Michalski, mgr inż. Tadeusz Kulas, inż. Stanisław Blokus, inż. Jan Landowski.

Zastosowanie kabin pozwoliło skrócić cykl budowy budynków mieszkalnych o 1 miesiąc i poprawiło jakość ich wykończenia.

w rob. bud.-mont.), z czego na czyny społeczne przypada 47,9 mln zł. Centralny Fundusz Turystyki i Wypoczynku — 5 mln zł, Totolotek 2,5 mln zł, Społeczny Fundusz Budowy Szkół i Internatów 2,9 mln zł i fundusz warsztatów szkolnych 5,2 mln zł.

W związku z założonym programem robót z planu inwestycyjnego i z planu remontów przyjmuje się, że globalna wartość produkcji budowlano-montażowej w gospodarce społecznej miasta wyniesie w latach 1971—1975 ok. 9,0 mld zł, tj. o 75% więcej od wykonania w poprzedniej 5-lacie.

W celu pełnego zabezpieczenia osiągnięcia przez budownictwo wymaganej mocy przerobowej będzie się dążyć do wzmocnienia bazy materialnej przedsiębiorstw budowlanych. I tak nastąpi:

- modernizacja zaplecza wielkiego Przedsiębiorstwa Budownictwa Przemysłowego „Petrobudowa”,
- budowa zaplecza dla Płockiego Przedsiębiorstwa Instalacji Przemysłowych,
- budowa bazy dla Płockiego Przedsiębiorstwa Budownictwa Uprzemysłowionego (b. Płockie Przedsiębiorstwo Budowlane i Płockie Przedsiębiorstwo Robót Instalacyjnych),
- i dla Przedsiębiorstwa Budownictwa Komunalnego (b. Miejskie Przedsiębiorstwo Remontowo-Budowlane).

W celu zaspokojenia potrzeb budownictwa mieszkaniowego przyszłej pięcioletki należy wybudować nowy „poligon-wytwórnę” dla Płockiego Przedsiębiorstwa Budownictwa Uprzemysłowionego.

Oto najważniejsze zadania do wykonania w latach 1971—1975. Niestety nie na wszystkie ważne potrzeby starczyło środków.

Stąd też w § 12 Uchwały Miejska Rada Narodowa zobowiązała Prezydium do kontynuowania starań o przyznanie dalszych nakładów na zadania niezbędne do realizacji w obecnej 5-lacie, na które aktualnie brak środków, głównie na:

- 1) zwiększony zakres budownictwa mieszkaniowego spółdzielczego o 4.000 izb i Miejskiej Rady Narodowej o co najmniej 1.000 izb,
- 2) remont starego szpitala, budowę Szkoły medycznej wraz z internatem i 2 budynków mieszkalnych,
- 3) co najmniej 2 wiadukty nad torami kolejowymi i stację TOS-u,
- 4) uzbrojenie terenów pod przyszłe budownictwo mieszkaniowe,
- 5) wykup terenów pod budownictwo jednorodzinne,
- 6) budowę specjalnej szkoły podstawowej,
- 7) przesunięcie na wcześniejsze lata budowy Zawodowej Szkoły Specjalnej,
- 8) budowę bazy kolumny sanitarnej,
- 9) budowę bazy dla Zakładu Oczyszczania Miasta,
- 10) rozpoczęcie prac w zakresie budowy sztucznego jeziora w Radziwiu,
- 11) budowę lub modernizację ulic na osiedlach domków jednorodzinnych szczególnie tam, gdzie społeczne komitety wybudowały wodociągi i kanalizację,
- 12) remonty (25 mln rocznie).

Ponadto należy poczynić starania o wprowadzenie do planu (ze środków centralnych) budowy Izby Wyrzeźwieni oraz od lat odkładanego kombinatu szklarniowego (na terenie pow. plockiego).

*

Obecnie uchwalony przez MRN plan pięcioletni — to już szósty z kolei plan wieloletni, a trzeci kolejny pięcioletni II etapu rozwoju Płocka w Polsce Ludowej (od 1961 r.).

Dwóch pierwszych planów pięcioletnich, uchwalonych w 1961 i 1966 r. — w zakresie inwestycji nieprzemysłowych nie wykonano.

I tak w planie 1961—1965 na inwestycje te przeznaczono 1.214,7 mln zł, a wykonanie tylko 908,4 mln zł, tj. 75⁹/₁₀¹⁸), zaś w następnej pięcioletce (1966—1970) planowano nakłady w kwocie 1.742,2 mln zł, a zrealizowano 1.556,3 mln, tj. 89,3⁹/₁₀¹⁹)

Łącznie za okres lat 1961—1970 nie wykonano inwestycji nieprzemysłowych prawie za pół miliarda złotych (492,2 mln zł).

A przecież chodziło tu o inwestycje mające bezpośredni wpływ na warunki życia ludności, na inwestycje służące zaspokajaniu życiowych potrzeb ludności Płocka i jego regionu.

W budownictwie mieszkaniowym nie wykonanie — w stosunku do uchwalonych planów pięcioletnich — 1.300 mieszkań spowodowało, że warunki mieszkaniowe (na koniec 1970 r.) plockzan mierzone ilością osób na izbę (1,46) i ilością m² pow. użytkowej (10,9 m²) mieszkania plasują nas na piątym i trzecim miejscu od końca wśród 79 miast wydzielonych w kraju.

Podobne opóźnienia wystąpiły w innych inwestycjach, jak budowa żłobków i przedszkoli oraz w komunalnych (ulice), sportowych, zdrowia itp.

Dekada lat 1961—1970 charakteryzowała się polityką wypierania przez inwestycje przemysłowe planu centralnego, nie mających bezpośredniego wpływu na poprawę warunków życia ludności — ważnych inwestycji koniecznych dla prawidłowego funkcjonowania miasta, w którym przyrost rzeczywisty ludności w tym okresie był procentowo najwyższy w Polsce.

Wypadki grudniowe wykazały, jak negatywne mogą być skutki oderwania polityki gospodarczej od potrzeb społecznych narodu. Przypomniały one — mówił Elward Gierek na VI Zjeździe PZPR, że „w centrum uwagi rządzącej w państwie socjalistycznym partii marksistowsko-leninowskiej zawsze muszą się znajdować sprawy ludzi pracy. Wysiłek społeczny w budowie socjalizmu powinien przynosić systematycznie odczuwalną poprawę materialnych i kulturalnych warunków życia mas”.

Należy wierzyć, że zgodnie z nową polityką społeczną inwestycje nieprzemysłowe, zaspokajające potrzeby społeczeństwa, traktować się będzie priorytetowo i uchwalony przez Miejską Radę Narodową rzeczowy plan pięcioletni zostanie wykonany. Wówczas stopień zadowolenia społecznego będzie inny, niż to było w ubiegłych latach.

„Przeszłość powinna być przyszłości mistrzynią”. (Oskar Kolberg).

PRZYPISY I ŹRÓDŁA:

1. Edward Gierek. Przemówienie na naradzie aktyw partyjnego województwa katowickiego. Trybuna Ludu Nr 157 z 6.VI.1971.
2. Piotr Jaroszewicz. Referat na krajowej naradzie gospodarczej „Główne kierunki polityki inwestycyjnej i budownictwa mieszkaniowego w latach 1971—75”. Trybuna Ludu Nr 170 z 19.VI.1971.
3. Uchwała Sejmu PRL z dnia 8 czerwca 1972 r. o pięcioletnim planie społeczno-gospodarczego rozwoju kraju w latach 1971—1975. Dziennik Ustaw Nr 22 z 14.VI.1972, poz. 157.
4. Uchwała Nr IX/32/66 Miejskiej Rady Narodowej z 6.XII.1966 r. nosiła tytuł: „w sprawie Pięcioletniego Planu Rozwoju Gospodarczego miasta Płocka na lata 1966—1970”.
5. „Struktura demograficzna i zawodowa ludności, gospodarstwa domowe” — woj. warszawskie — część II, GUS-Biuro Spisów V NSP, wyniki ostateczne, Warszawa, kwiecień 1972 — zeszyt Nr 2A, str. 26 i 150.
6. tamże, str. 468.
7. tamże, str. 216—217.
8. tamże, str. 86—87.
9. tamże, część I, str. 12.
10. Jakub Chojnacki. Płock 1971 w liczbach. Wyd. Towarzystwo Naukowe Płockie, Płock 1971, str. 61—63.
11. Adam Andrzejewski, Michał Kaczorowski i Witold Nieciński „Rola mieszkania na tle przemian struktury gospodarczej”. Sprawy Mieszkaniowe, zeszyt 2/29 1971, str. 18.
12. A. G. Kultura mieszkaniowa. Życie Gospodarcze Nr 31 z 30.VII.1972.
13. Kazimierz Kąkol. Siła motoryczna — obywatelskie postawy. Trybuna Ludu Nr 113 z 23.IV.1972.
14. jak w poz. 5. Str. 416—417.
15. Uchwała Nr 35/210/70 Prezydium Miejskiej Rady Narodowej w Płocku z dnia 25 października 1970 r. Notatki Płockie 3/62, kwiecień—czerwiec 1971, str. 37.
16. Pismo Ministra Oświaty i Wychowania z 28.VII.1972 Nr KO-072-3/1/72 do Przewodniczącego Prezydium MRN w Płocku.
17. Decyzja Nr 57/72 Prezydium Rządu z dnia 15 maja 1972 r. w sprawie określenia normatywnych wskaźników przy planowaniu sieci żłobków dla zakładów pracy.
18. Jakub Chojnacki. Inwestycje nieprzemysłowe w Płocku i ich wykonanie w latach 1961—1965. Notatki Płockie Nr 6/40, październik—grudzień 1966, str. 4—15.
19. Jerzy Obszyński. Inwestycje nieprzemysłowe w Płocku i ich wykonanie w latach 1966—1970. Notatki Płockie Nr 5/64, październik—grudzień 1971, str. 30—39.