

# Obszyński, Jerzy

---

## Inwestycje nieprzemysłowe w Płocku i ich wykonanie w latach 1966-1970

---

Notatki Płockie 16/5-64, 30-39

---

1971

Artykuł został zdigitalizowany i opracowany do udostępnienia w internecie przez Muzeum Historii Polski w ramach prac podejmowanych na rzecz zapewnienia otwartego, powszechnego i trwałego dostępu do polskiego dorobku naukowego i kulturalnego. Artykuł jest umieszczony w kolekcji cyfrowej [bazhum.muzhp.pl](http://bazhum.muzhp.pl), gromadzącej zawartość polskich czasopism humanistycznych i społecznych oraz w kolekcji mazowieckich czasopism regionalnych [mazowsze.hist.pl](http://mazowsze.hist.pl).

Tekst jest udostępniony do wykorzystania w ramach dozwolonego użytku.

# Inwestycje nieprzemysłowe<sup>1)</sup> w Płocku i ich wykonanie w latach 1966-1970

Lata 1966—1970 zamykają 10-letni okres nowego etapu w historii miasta Płocka zapoczątkowanego decyzją Rządu o zlokalizowaniu w Płocku Mazowieckich Zakładów Rafineryjnych i Petrochemicznych.

W okresie ostatniego 5-lecia Płock potwierdził swój prymat gospodarczy w województwie warszawskim i stał się jednym z ważnych ośrodków gospodarczych w kraju.

W dynamicznie rozwijającym się płockim ośrodku przemysłowym takie zakłady produkcyjne jak: Mazowieckie Zakłady Rafineryjne i Petrochemiczne, Fabryka Maszyn Żniwnych, Zakłady Mięsne, Zakłady Jajczarsko-Drobiarskie i Płocka Stocznia Rzeczna weszły do ścisłej czołówki krajowej w swoich branżach, a produkcja wielu z nich zdobyła rynki światowe.

Zakłady te łącznie z Płockimi Zakładami Owocowo-Warzywnymi i Spółdzielnią Ogrodniczą przeznaczyły w roku 1970 — 15% wartości produkcji (tj. produkcja o wartości 121.115 tys. zł dewizowych) na eksport. Przedsiębiorstwa budowlano-montażowe — Płockie Przedsiębiorstw Robót Mostowych, Płockie Przedsiębiorstwo Instalacji Przemysłowych i Przedsiębiorstwo Robót Termoizolacyjnych i Antykorozyjnych „Izokor-Instal” — prowadzą roboty na budowach całego kraju. P. B. P. „Petrobudowa” i P. P. K. S. i U. P. „Mostostal” należą do największych i najlepszych w kraju w swoich specjalnościach.

Na koniec 1970 roku z ogólnej liczby 36.820 zatrudnionych (bez uczniów) w gospodarce uspołecznionej w Płocku 14.870 osób tj. 40% pracowało w przemyśle, zaś 8.963 osoby tj. 24,3% w budownictwie.

Płocki przemysł wytworzył w 1970 roku produkcję globalną o wartości 12.041 mln zł<sup>2)</sup> (w tym produkcja MZRiP wynosiła 8.831,2 mln zł) tj. ponad 23% produkcji globalnej całego województwa warszawskiego. Wskaźnik ten wynosił w 1965 roku 18%, a w roku 1960 — 10%.

W dynamicznie rozwijającym się ośrodku gospodarczym cechą charakterystyczną były wielkie nakłady inwestycyjne, które wyniosły w latach 1966—1970 — 10.547,4 mln zł<sup>3)</sup> tj. ponad 50% więcej niż w 5-letce 1961—1965. Z nakładów tych na dalszą rozbudowę Mazowieckich Zakładów Rafineryjnych i Petrochemicznych przeznaczono 8.688,0 mln zł (w latach 1961—1965 — 5.545,3 mln zł), na inwestycje produkcyjne w innych zakładach przemysłowych planu centralnego i terenowego

wydatkowano 303,4 mln zł (w latach 1961—1966 — 249,0 mln zł), oraz na inwestycje nieprzemysłowe 1.556,3 mln zł, tj. o 647,9 mln zł więcej niż w 5-letce 1961—1965.

Wielomiliardowe nakłady inwestycyjne na płocki przemysł i dalszy poważny wzrost ludności miasta (wskaźnik wzrostu ludności miasta — 167,5 na przestrzeni ostatniego 10-lecia był najwyższy w Polsce, wśród 79 miast wydzielonych<sup>4)</sup> powodowały konieczność rozwoju gospodarki miejskiej w celu zabezpieczenia prawidłowych warunków bytowania mieszkańców Płocka. Rozwój ludności Płocka w ostatnim 10-leciu obrazuje poniższe zestawienie:<sup>5)</sup>

Lata	Ludność zameldowana na stałe		Wskaźnik wzrostu
	razem	w tym kobiety	
1960	42.798	22.198	100,0
1965	54.952	28.425	128,4
1970	71.727	35.650	167,5

W przeciwieństwie do 5-latki 1961—1965, kiedy to dla zabezpieczenia wzrostu i prawidłowego funkcjonowania miasta Komitet Ekonomiczny Rady Ministrów w uchwale Nr 420/60 z 8.XII.1960 r.<sup>6)</sup> zapewnił nakłady w wysokości 1.020,7 mln zł na inwestycje towarzyszące budowie kombinatu rafineryjno-petrochemicznego — w latach 1966—1970 realizacja inwestycji w Płocku, (zarówno przemysłowych jak i nieprzemysłowych), przebiegała w oparciu o uchwałę Nr IX/32/66 Miejskiej Rady Narodowej (dalej nazywana uchwałą M.R.N.) przyjęta na sesji Rady Narodowej w dniu 6.XII.1966 r.<sup>7)</sup> oraz o roczne plany operatywne zatwierdzane na sesjach MRN w poszczególnych latach 5-latki.

Uchwała M.R.N. wymieniała 40 tytułów inwestycji nieprzemysłowych planu terenowego na ogólną sumę 754,1 mln zł i 24 tytuły inwestycji nieprzemysłowych planu centralnego na ogólną sumę 266,7 mln zł.

Wymienione w uchwale MRN inwestycje zostały wykonane jak poniżej:

## *Inwestycje planu terenowego*

Restauracja PZG w Al. Kilińskiego (nie wykonano, wybudowano na ul. Kilińskiego w pobliżu ZOO bar letni „Krakus”. Wykonano 421 tys. zł, planowano 2,1 mln zł).

Wyposażenie kawiarni „Kaprys” (wykonano i planowano 0,5 mln zł, obecnie restauracja „Basztowa”).

Inwestycje własne MHD (wykonano 7,1 mln zł, planowano 8,0 mln zł).

Budowa zaplecza gazyfikacji bezprzewodowej (nie wykonano, planowano 1,5 mln zł).

Budowa pawilonu motoryzacyjnego PZPT (nie wykonano, planowano 0,8 mln zł).

Budowa biurowca Spółdzielni Ogrodniczej (wykonano 4,5 mln zł, planowano 2,9 mln zł).

Budowa zajezdni PKS (wykonano i planowano 4,5 mln zł — dokończenie inwestycji rozpoczętej w 1964 roku).

Rozbudowa urządzeń wodociągowych (wykonano 39,9 mln zł, planowano 31,2 mln zł).

Urządzenia kanalizacyjne (wykonano 29,1 mln zł, planowano 21,4 mln zł).

Sieć ciepła magistralna (wykonano 45,2 mln zł, planowano 38,1 mln zł).

Ulice (wykonano 9,8 mln zł, planowano 22,8 mln zł).

Baza autobusowa MPK (wykonano 23,2 mln zł, planowano 16,9 mln zł).

Baza MPRB (wykonano 9,8 mln zł, planowano 2,9 mln zł. Oddano do użytku I etap, rozpoczęto realizację II etapu).

Baza Miejskiej Służby Drogowej (nie wykonano, planowano 2,1 mln zł).

Cmentarz komunalny (nie oddano do użytku ze względu na brak wody z wodociągów miejskich, zieleni i stwierdzenie usterek w domu przedgrzebowym. Całość robót zostanie zakończona w 1972 r. Wykonano i planowano 2,8 mln zł).

Budownictwo mieszkaniowe Rady Narodowej wraz z robotami ogólnosiedlowymi (wykonano 528 izb na plan 529. W ramach robót ogólnosiedlowych oddano do użytku bar „Piast”, salon pralniczy na osiedlu Dobrzyńska, budynek administracyjny ODIM, ośrodek zdrowia na ul. Miodowej, pawilon handlowy ABC na ul. Miodowej. Niewykonano elewacji budynków przy ul. Bielskiej. Poniesiono nakłady 60,5 mln zł, planowano 44,3 mln zł).

Budownictwo mieszkaniowe spółdzielcze (wykonano 7.618 izb na plan 9.027. Finansowo wykonano 336,9 mln zł, planowano 302,8 mln zł).

Technikum Elektryczne — obecnie gmach filii Politechniki Warszawskiej (wykonano 20,7 mln zł, planowano 8,2 mln zł. W planie przewidywano jedynie budynek szkolny, a zrealizowano dodatkowo internat i warsztaty).

Internat Zasadniczej Szkoły Zawodowej nr 70 (wykonano 7,8 mln zł, planowano 7,3 mln zł).

Internat Szkoły Specjalnej (wykonano 6,3 mln zł, planowano 5,9 mln zł).

Studium Nauczycielskie — obecnie filia Politechniki Warszawskiej (inwestycja rozpoczęta w grudniu 1969 roku i oddana zostanie do użytku w roku 1973. Wykonano 10,9 mln zł, planowano 15,9 mln zł).

Szkoła podstawowa nr 1 (wykonano 9,3 mln zł, planowano 7,6 mln zł).

Internat Międzyszkolny (wykonano 5,1 mln zł, zaplanowano 7,0 mln zł).

Szkoła Podstawowa nr 16, osiedle Tysiąclecia (wykonano 8,6 mln zł, planowano 8,0 mln zł).

Przedszkole na osiedlu Tysiąclecia (nie wykonano, plan 2,4 mln zł).

Przedszkole na osiedlu Obrońców Stalingradu (wykonano i planowano 2,4 mln zł).

Szkoła Podstawowa Trzepowo (wykonano 1,9 mln zł, planowano 1,3 mln zł).

Szkoła Podstawowa nr 7 na osiedlu Dobrzyńska (wykonano 5,2 mln zł, planowano 7,0 mln zł. Szkoła została oddana do użytku we wrześniu 1971 r.).

Wyposażenie przedszkola w Radziwiu (wykonano i planowano 0,3 mln zł).

Szpital na Winiarach im. prof. dr. Marcina Kacprzaka (wykonano 95,3 mln zł, planowano 116,2 mln zł. Oddano do użytku dwa pawilony — gruźliczy i zakaźny o 113 łózkach. Oddanie do użytku całego szpitala przewiduje się na koniec 1973 roku).

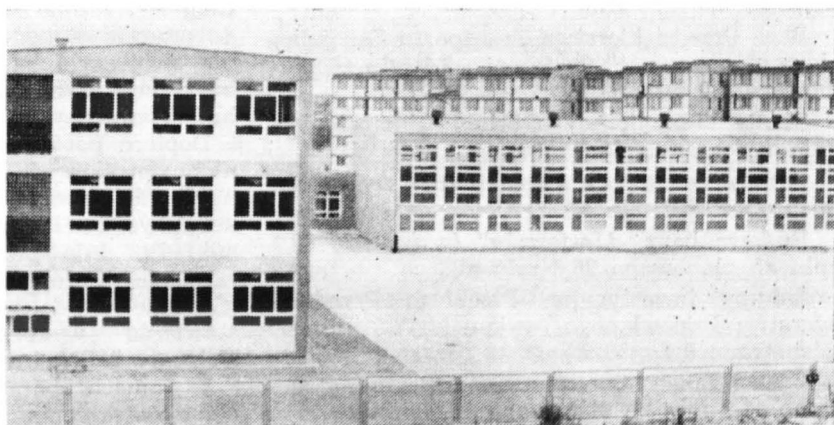
Żłobek osiedle Kolegialna (nie wykonano, plan 3,0 mln zł).

Przychodnia osiedle Kolegialna (nie wykonano, plan 5,4 mln zł).

Dom Kultury (inwestycja rozpoczęta w roku 1968, a zakończona zostanie w roku 1973. Wykonano 13,4 mln zł, planowano 12,1 mln zł).

Amfiteatr (inwestycja zrealizowana z nakładów Rady Narodowej, SFBSiI, dotacji budżetowej).

Szkoła podstawowa nr 7 na osiedlu Dobrzyńska z największą w województwie salą gimnastyczną o wymiarach 36×15 m.



towej na czyny społeczne oraz czynami społecznymi. Wykonano ogółem 6,5 mln zł, plan 5,8 mln zł).

Szkoła Muzyczna, XIII wieczne skrzydło Małachowianki (plan 5,8 mln zł) nie wykonano z uwagi na pozostawienie gmachu dotychczasowemu właścicielom i użytkownikom tj. Liceum Ogólnokształcącemu im. Marszałka St. Małachowskiego (Uchwała PMRN w Płocku Nr 35/210/70 z dnia 25.X.1970 r.).

Stadion sportowy (inwestycja nierealizowana w planie terenowym. W roku 1969 w planie centralnym rozpoczęto ze środków MZRIp budowę stadionu, z terminem zakończenia 1972 r. Wykonano 9,0 mln zł, planowano 11,0 mln zł).

Basen i hala sportowa (nie wykonano, plan 3,2 mln zł).

Strażnica Zawodowej Straży Pożarnej (wykonano 3,2 mln zł, planowano 2,2 mln zł).

Aeroklub (nie wykonano, plan 1,7 mln zł).

Dom NOT (inwestycja nierealizowana w planie terenowym. W roku 1969 w planie centralnym rozpoczęto realizację inwestycji z terminem zakończenia w roku 1972. Wykonano 2,9 mln zł, planowano 4,0 mln zł).

#### *Inwestycje planu centralnego*

PKO — budynek administracyjny (wykonano 1,8 mln zł, planowano 2,9 mln zł).

Budowa linii energetycznych i zaplecza Zakładu Energetycznego (wykonano 30,8 mln zł, planowano 23,4 mln zł).

Stacja CPN (wykonano i planowano 1,0 mln zł).

Magazyn WPHS (wykonano 7,6 mln zł, planowano 5,0 mln zł).

Magazyn „Argedu” (wykonano 5,1 mln zł, planowano 3,8 mln zł).

Magazyn — sklep „Motozbytu” (wykonano 3,5 mln zł, planowano 2,9 mln zł).

Magazyn i salon radiowo-telewizyjny ZURT (wykonano 3,5 mln zł, planowano 3,6 mln zł).

Salon meblowy (wykonano 5,2 mln zł, planowano 5,0 mln zł).

Sklep Centrali Technicznej (nie wykonano, plan 1,0 mln zł).

Magazyn odzieżowy WPHO (wykonano 1,8 mln zł, planowano 0,5 mln zł).

Magazyn „Centrosalu” (nie wykonano, planowano 5,0 mln zł).

Baza Przedsiębiorstwa Transportu Samochodowego „Łączność” (wykonano 3,4 mln zł, planowano 2,0 mln zł).

Stacja Technicznej Obsługi Samochodów (nie wykonano, planowano 12,0 mln zł).

Ośrodek nadawczy telewizji (nie wykonano, planowano 5,0 mln zł).

Budowa bazy „Mostostalu” (wykonano 80,1 mln zł, planowano 26,6 mln zł).

Zakupy inwestycyjne Płockiego Przedsiębiorstwa Budowlanego (wykonano 7,5 mln zł, planowano 8,8 mln zł).

Baza i zakupy inwestycyjne PPTSB (wykonano 41,2 mln zł, planowano 16,0 mln zł).

Kombinat szklarniowy PGR (nie wykonano, planowano 20,0 mln zł).

Budowa Centrali Nasiennej (wykonano 8,3 mln zł, zaplanowano 9,5 mln zł).

Gmach Poczty Głównej (inwestycja rozpoczęta w roku 1970 zostanie zakończona w grudniu 1971 roku. Wykonano 7,5 mln zł, plan 4,7 mln zł).

Centrala Rybna (nie wykonano, planowano 9,0 mln zł. Inwestycja weszła do planu w roku 1971).

Antypodkowa — pawilon Rzemieślniczej Spółdzielni Zaopatrzenia i Zbytu (wykonano 6,2 mln zł, planowano 3,5 mln zł).

Podkowa — pawilon handlowy przy ul. Nowy Rynek (nie wykonano, planowano 4,5 mln zł).

Budownictwo mieszkaniowe resortowe (wykonano 94,9 mln zł, planowano 91,0 mln zł. W ramach tych nakładów wybudowano 2.033 izb na plan 2.884 izb. tj. tylko 70,5%).

Mimo niezrealizowania aż 17 tytułów inwestycji nieprzemysłowych planu terenowego i centralnego, nakłady na te inwestycje zapewnione w Uchwale MRN zostały poważnie przekroczone.

Obrazuje to poniższe zestawienie:

	w mln zł		
Wyszczególnienie	Plan	Wykonanie	% wykon.
1. Plan terenowy	754,1	771,1	102,2
2. Plan centralny	266,7	309,4	116,0
Razem	1.020,8	1.080,5	105,8

Przekroczenie wartości przewidzianych w planie nakładów należy tłumaczyć tym, że wiele zadań, które zostały ujęte w planie, nie posiadało wówczas opracowanej dokumentacji i przyjęto do Uchwały MRN wartość szacunkową, która po opracowaniu dokumentacji okazywała się wartością poważnie zaniżoną (dotyczy to między innymi całego budownictwa mieszkaniowego w Płocku wraz z robotami ogólnosiedlowymi). Jednocześnie na kilku zadaniach w trakcie opracowywania dokumentacji zwiększono zakres rzeczowy w stosunku do przewidywanego w planie, co automatycznie zwiększyło potem wartość realizowanej inwestycji (głównie na bazach przedsiębiorstw budowlanych).

Dopiero porównanie wykonania inwestycji nieprzemysłowych do sumy planów operatywnych, gdzie uwzględniono rzeczywiste wartości kosztorysowe i przyznane w trakcie realizacji nakłady, daje prawdziwy — bardzo niekorzystny — obraz inwestycji nieprzemysłowych. (Omówię to w dalszej części artykułu po przedstawieniu wykonania pozostałych, spoza Uchwały MRN, inwestycji nieprzemysłowych).

W ramach operatywnych planów rocznych obok zwiększenia nakładów na wielu zadaniach

niach objętych Uchwałą MRN (przyczyny wzrostu nakładów podałem powyżej) wprowadzono szereg nowych tytułów inwestycyjnych. Wykonanie ich przedstawia się następująco:

#### *Inwestycje planu terenowego:*

Budynek administracyjno-mieszkalny i zakupy inwestycyjne Rejonowego Przedsiębiorstwa Melioracyjnego (wykonano 12,0 mln zł, planowano 13,5 mln zł).

Zakupy inwestycyjne (głównie autobusów) w PKS — (wykonano i planowano 29,0 mln zł).

Inwestycje własne Płockich Zakładów Gastronomicznych (wykonano 6,6 mln zł, planowano 7,1 mln zł. W ramach tych nakładów realizowano głównie wyposażenie lokali gastronomicznych, wykup nowych lokali z budownictwa mieszkaniowego, a ponadto od prywatnego właściciela wykupiono pawilon gastronomiczny „Kosmos”).

Zakupy inwestycyjne i inwestycje własne przedsiębiorstw gospodarki komunalnej — MPWiK, ZBM, MPGK i ZZM (wykonano 7,1 mln zł, planowano 7,8 mln zł. Wybudowano między innymi wspólny budynek administracyjny MPWiK i ZBM).

Szkoła podstawowa przy ul. Przemysłowej — obecnie Technikum Elektryczne (wykonano 9,6 mln zł, planowano 13,4 mln zł).

Przedszkole osiedle Dobrzyńska (budowę rozpoczęto w roku 1970, zakończenie robót wrzesień 1971. Wykonano i planowano 1,1 mln zł).

Przychodnia Spółdzielni Lekarskiej (budowę rozpoczęto w roku 1970, zakończenie robót wrzesień 1971 r. Wykonano 134,0 tys. zł, planowano 400 tys. zł).

Inwestycje własne WPSS „Zgoda” (wykonano i planowano 9,3 mln zł. W ramach tych nakładów zrealizowano piekarnię mechaniczną, magazyny i pawilony handlowe wolnostojące).

Inwestycje własne PZGS i WZGS — magazyny i silosy zbożowe (wykonano 14,34 mln zł, planowano 14,2 mln zł).

Sklep Spółdzielni „Jedność Łowiecka” (wykonano i planowano 300 tys. zł).

Drobne inwestycje i zakupy inwestycyjne Spółdzielczości Pracy (wykonano 4,1 mln zł, planowano 6,7 mln zł. Zrealizowano m. in. pawilon usługowy Sp-ni „Pochodnia”, pawilon usługowy Sp-ni „Tęcza”, adaptowano pomieszczenie dla Sp-ni „Izis”).

Drobne inwestycje przedsiębiorstw rolniczych — budowa Stacji Oceny Sprzętu Rolniczego, budowa Zakładu Wylegu Drobiu, zakupy POM-u Niegłosy (wykonano 2,4 mln zł, planowano 3,0 mln zł).

Budownictwo mieszkaniowe Sp-ni „Związkowiec” (rozpoczęcie budowy pierwszych domków nastąpiło w r. 1968. Mimo zakończenia budowy do końca 1970 r. w stanie surowym kilkunastu budynków, pierwsze zasiedlenie przewiduje się pod koniec 1971 r. lub na początku 1972 r. po wykonaniu kanalizacji osiedla. Wykonano 10,0 mln zł, planowano 17,2 mln zł).

#### *Inwestycje planu centralnego*

Budowa wytwórni wielkiej płyty dla budownictwa mieszkaniowego i zakupy inwestycyjne PBP „Petrobudowa” (wykonano 48,2 mln zł, planowano 43,1 mln zł).

Zakupy i drobne inwestycje Płockiego Przedsiębiorstwa Instalacji Przemysłowych (wykonano 7,9 mln zł, planowano 8,2 mln zł).

Zakupy Płockiego Przedsiębiorstwa Robót Mostowych (wykonano 84,8 mln zł, planowano 85,9 mln zł).

Budynek administracyjny i zakupy PRTiA „Izokor—Instal” (wykonano 13,0 mln zł, planowano 13,5 mln zł).

Zakupy i drobne inwestycje „Naftoremontu” (wykonano 3,6 mln zł, planowano 4,5 mln zł).

Zakupy Zjednoczenia Budowy Zakładów Chemicznych dla przedsiębiorstw podległych (wykonano 89,3 mln zł, planowano 98,5 mln zł).

Zakład Budowy Kaskady d. Wisły (wykonano 21,8 mln zł, planowano 21,6 mln zł. W ramach tych nakładów wykonano: bulwar n/Wisłą i przepompownię wody, a ponadto refulowano piasek z Wisły na plażę przyszłego ośrodka wypoczynkowego n/Wisłą na wyspie „Wiślica”).

Zakupy i drobne inwestycje Dyrekcji Okręgowej Kolei Państwowych (wykonano 2,1 mln zł, planowano 2,3 mln zł).

Budynek administracyjny PERN-u — II etap (wykonano 3,8 mln zł, planowano 5,1 mln zł).

Pawilon Eldomu (wykonano 1,0 mln zł, planowano 0,9 mln zł).

Sklepy Centrali Rybnej, Herbapolu i Konsumów oraz kioski Ruchu (wykonano i planowano 1,0 mln zł).

Baza Warszawskiej Centrali Materiałów Budowlanych (wykonano 2,5 mln zł, planowano 3,7 mln zł).

Baza i zakupy inwestycyjne Warszawskiego Przedsiębiorstwa Surowców Wtórnych (wykonano 0,8 mln zł, planowano 0,9 mln zł).

Rurociąg gazowy Warszawa—Wiocławek (na terenie miasta Płocka wykonano 29,0 mln zł, na plan 28,0 mln zł, w r. 1972 zostanie wybudowany od rurociągu magistralnego rurociąg do miasta).

Ul. Łukasiewicza — odcinek łączący al. Kobylińskiego z ul. Wolnej Afryki (wykonano 0,5 mln zł, planowano 1,0 mln zł).

Internat Technikum Chemicznego (wykonano 9,2 mln zł, planowano 12,7 mln zł).

Rozbudowa portu „Żegluga Warszawskiej” (wykonano 35,3 mln zł, planowano 34,0 mln zł).

Zakupy inwestycyjne Polskiego Związku Motorowego, LOK-u, Aeroklubu, Zakładu Karnego i Banku (wykonano 3,6 mln zł, planowano 4,5 mln zł).

W związku z wprowadzeniem do planów rocznych nowych tytułów inwestycyjnych i zwiększeniem nakładów na inwestycje objęte Uchwałą MRN — wielkość planowanych nakładów w latach 1966—1970 (jako suma operatywnych planów rocznych) na inwestycje

nieprzemysłowe w Płocku zwiększyła się do 1.742,2 mln zł, natomiast wykonano inwestycje na sumę 1.556,3 mln zł.

Realizację inwestycji nieprzemysłowych w latach 1966—1970 w stosunku do sumy operacyjnych planów rocznych przedstawia poniższe zestawienie.

w mln zł			
Wyszczególnienie	Suma operacyjnych planów rocznych	Wykonanie	%
1. Plan terenowy	998,9	877,6	87,8
2. Plan centralny	743,3	678,7	91,3
Razem inwestycje nieprzemysłowe	1.742,2	1.556,3	89,3

Przewidziane w gospodarce uspołecznionej nakłady na inwestycje nieprzemysłowe zostały wykonane zaledwie w 89,3%, z tego inwestycje planu terenowego w 87,8% i inwestycje centralne w 91,3%.

Inwestycje nieprzemysłowe realizowane były więc w znacznie gorszym stopniu od inwestycji przemysłowych. Te ostatnie bowiem nie mające bezpośredniego wpływu na warunki życia mieszkańców miasta zostały zrealizowane w 99,4% i wypierały ważne inwestycje o charakterze ogólnomiejskim, niezbędne dla poprawy funkcjonowania gospodarki miejskiej.

Tak poważny wzrost wartości inwestycji nieprzemysłowych na przestrzeni dwóch kolejnych 5-latek związany jest w dużym stopniu z nakładami na inwestycje w budownictwie. W latach 1961—1965 na inwestycje nieprzemysłowe wydatkowano nakłady w wysokości 908,4 mln zł, z tego łącznie na budownictwo, rolnictwo i leśnictwo 16,3 mln zł—w latach 1966—1970 przy wydatkowaniu 1.556,3 mln zł, na inwestycje w budownictwie przeznaczono aż 376,4 mln zł. Przytaczam to porównanie dlatego, ponieważ większość inwestycji w budownictwie, podobnie jak w przemyśle, nie ma bezpośredniego wpływu na warunki życia mieszkańców miasta.

W rozbiciu na poszczególne działy gospodarki narodowej zrealizowana wartość inwestycji nieprzemysłowych dzieli się następująco:

rolnictwo i leśnictwo	—	22,9 mln zł
transport i łączność	—	107,5 mln zł
budownictwo	—	376,4 mln zł
obróć towarowy	—	80,4 mln zł
gospodarka komunalna	—	195,7 mln zł
gospodarka mieszkaniowa	—	505,4 mln zł
oświata	—	98,0 mln zł
ochrona zdrowia	—	96,3 mln zł
kultura	—	19,9 mln zł
kultura fizyczna	—	9,0 mln zł
pozostałe	—	44,8 mln zł
<b>R A Z E M</b>	—	<b>1.556,3 mln zł</b>

w tym.

inwestycje w energetyce — 30,8 mln zł

W Płocku w okresie lat 1966—1970 niewykorzystano więc 185,9 mln zł z przyznaných nakładów na inwestycje nieprzemysłowe, z tego na inwestycje w planie terenowym (a więc na inwestycje najbardziej wpływające na polepszenie warunków życia mieszkańców miasta) na sumę 121,3 mln zł i na inwestycje w planie centralnym na sumę 64,6 mln zł. W najważniejszych działach gospodarki miejskiej wartość niewykorzystanych środków wygląda następująco: budownictwo mieszkaniowe — 65,8 mln zł, gospodarka komunalna — 33,7 mln zł, ochrona zdrowia — 18,6 mln zł, obróć towarowy — 16,1 mln zł, oświata — 13,7 mln zł (dotyczy inwestycji w planie terenowym i centralnym razem).

Równolegle z inwestycjami ujętymi w planach gospodarczych, realizowano szereg prac w ramach czynów społecznych. Wartość czynów społecznych w ubiegłej 5-latec wyniosła w Płocku 57,0 mln zł.

Do najważniejszych osiągnięć czynowych zaliczyć należy: wodociągi w Radziwiu i na ulicach peryferyjnych, kanalizacja na ulicach peryferyjnych, Park na Zdunach, Park Promenada na Skarpie Wiślanej, budowa ulic peryferyjnych, oświetlenie ulic, boiska w Międzyszkolnym Parku Sportowym, strzelnica LOK-u, prace w ZOO, pawilon sportowy klubu „Żeglarski” w Radziwiu, Dom Rzemiosła, urządzenia zabawowe dla przedszkoli i żłobków, prace dla szkół oraz wspomniany już amfiteatr. Jendocześnie władze miejskie wydatkowały miliony złotych na kapitalne remonty we wszystkich działach gospodarki miejskiej, co pozwoliło na wzrost zdolności usługowej w wielu dziedzinach.

\*

Poważne nakłady na inwestycje ogólnomiejskie spowodowały postęp — chociaż niezadowalający — w wielu dziedzinach gospodarki miejskiej. W najważniejszych działach osiągnięty postęp wygląda następująco:

#### *Budownictwo mieszkaniowe*

W latach 1966—1970 w Płocku wybudowano ogółem we wszystkich formach budownictwa 12.240 izb, z tego 10.179 izb w budownictwie uspołecznionym, tj. aż o 784 izby mniej niż w latach 1961—1965.

Realizację budownictwa mieszkaniowego w latach 1966—1970 przedstawia poniższa tablica<sup>8)</sup>:

Z tablicy wynika, że planu budownictwa mieszkaniowego, podobnie jak w latach 1961—1965, nie wykonano. Miasto w budownictwie uspołecznionym straciło 2.261 izb, tj. aż o 886 izb więcej niż w ubiegłej 5-latec.

w izbach

Inwestor	1966—1970		
	Plan	Wykon.	%
1. Miejska Rada Narod.	529	528	99,8
2. Zakłady pracy	2.884	2.033	70,5
3. Budownictwo spółdz.	9.027	7.618	84,3
Budownictwo uspołecz. razem	12.440	10.179	81,8
4. Budownictwo indyw.	2.556	2.061	80,6
O g ó ł e m:	14.996	12.240	81,6

Uchwalony na Sesji Miejskiej Rady Narodowej plan budownictwa mieszkaniowego został wykonany zaledwie w 81,6%. Jednocześnie, co należy podkreślić, rok 1970 charakteryzował się najniższym w ciągu ostatniego 10-letcia uzyskiem izb mieszkalnych w budownictwie uspołecznionym — tylko 1.333 izby.

Podstawową formą budownictwa mieszkaniowego było budownictwo spółdzielcze (realizowane głównie na osiedlach: Tysiąclecia, Jachowicza i Kochanowskiego) podczas, gdy budownictwo Rady Narodowej i budownictwo zakładowe stanowi tylko niewielką część ogólnego wykonania. Dzięki wybudowaniu 4.195 mieszkań przy jednoczesnym wyburzeniu i likwidowaniu mieszkań substandardowych, (w latach 1966—1970 rozebrano m. in. 21 drewnianych baraków, łącznie z „królem baraków” tzw. „Czarnym Dworem” zamieszkałym przez 50 plockich rodzin) miasto zwiększyło swoje zasoby mieszkaniowe z 15.545 mieszkań w 1965 roku do 17.330 mieszkań na koniec 1970 r. Dzięki nowemu budownictwu mieszkaniowemu nastąpiła dalsza pewna poprawa warunków mieszkaniowych. Na koniec 1970 roku było w Płocku 45.748 izb mieszkal-

nych, z których 30.296 zbudowano po wojnie, a w tym 24.827 izb w latach 1961—1970. Średnia wielkość mieszkania wzrosła z 41,3 m<sup>2</sup> w 1965 r. do 42,0 m<sup>2</sup> w 1970 roku, przy jednoczesnym wzroście izb na mieszkanie z 2,25 do 2,62 i spadku osób na mieszkanie z 4,03 do 3,86 osoby. Na osobę wypada 10,9 m<sup>2</sup> powierzchni użytkowej. Ilość osób na izbę zmniejszyła się chociaż minimalnie z 1,50 w 1966 roku do 1,46 w roku 1970. Zdecydowanej poprawie uległo natomiast wyposażenie mieszkań. Obrazuje to poniższe zestawienie<sup>9)</sup>:

Instalacje komunalne	%		
	1960	1965	1970
1. elektryczność	98	99	100
2. wodociąg	57	71	83
3. zlew	53	68	78
4. ustęp	29	50	67
5. łazienka	19	38	55
6. centralne ogrzewanie	2,6	27	44
7. gaz bezprzewodowy	0,1	21	67

Poprawa warunków mieszkaniowych w okresie ostatnich lat nie świadczy jednak o korzystnej sytuacji mieszkaniowej w Płocku. Ostatni Spis Powszechny ujawnił wiele niekorzystnych dla mieszkańców Płocka wskaźników mieszkaniowych, a mianowicie:<sup>10)</sup>

1. Liczba osób przypadająca na 1 izbę — 1,46, daje miastu 5 miejsce od końca wśród 79 miast wydzielonych w Polsce (miasta w Polsce — wszystkie 1,31, miasta w województwie warszawskim — wszystkie 1,40).
2. Przeciętna wielkość 10,9 m<sup>2</sup> powierzchni użytkowej na 1 mieszkańca stawia Płock na 3 miejscu od końca wśród miast wy-



Budynki na największym osiedlu spółdzielczości mieszkaniowej — Osiedlu Tysiąclecia. W latach 1965 — 1971 wybudowano 2.535 mieszkań z 7.410 izbami dla 9.450 osób.

dzielonych (miasta w Polsce — wszystkie 12,8, miasta województwa warszawskiego — wszystkie 11,6).

3. Średnia wielkość mieszkania wynosi 42 m<sup>2</sup>, przy przeciętnej krajowej 46,5 m<sup>2</sup>.
4. Deficyt mieszkań wynosi aż 3.192 lokale i jest o 353 lokale większy niż w roku 1960.
5. Liczba mieszkań na 1000 ludności — 242, przy miastach w Polsce — 266 mieszkań.

Budownictwo mieszkaniowe w omawianych latach było jedną z tych najważniejszych dziedzin gospodarki miejskiej, która nie nadążała za inwestycjami przemysłowymi w ogóle, a za wielkim przemysłem chemicznym w szczególności.

### *Gospodarka komunalna*

Gospodarka komunalna należy do tych dziedzin gospodarki miejskiej, które mają decydujący wpływ na zaspokojenie potrzeb bytowych ludności. Do najważniejszych dziedzin gospodarki komunalnej należą wodociągi, kanalizacja, ulice, komunikacja miejska.

#### a) wodociągi i kanalizacja

„Uchwała MRN” zakładała na inwestycje wodociągowe i kanalizacyjne wydatkowanie 52,6 mln zł. W planach rocznych nakłady te jeszcze wzrosły i w sumie osiągnęły wielkość 90,3 mln zł. Zrealizowano natomiast inwestycje na sumę 69,0 mln zł. Tylko na tych dwóch tytułach inwestycyjnych miasto straciło w 5-leciu ponad 21 mln zł. Mimo słabego tempa robót znacznie jednak wzrosła sieć i urządzenia wodociągowo-kanalizacyjne. Powstało nowe ujęcie wody wraz ze stacją uzdatniania. Magistralna sieć wodociągowa wzrosła o 17 km, a sieć kanalizacyjna o 18 km. Z poważnym opóźnieniem rozpoczęto (dopiero w 1969 roku) budowę oczyszczalni ścieków, której zakończenie budowy przewiduje się w 1973 roku.

#### b) ulice

Ulice to jedna z niedoinwestowanych dziedzin gospodarki miejskiej. W zasadzie istniejący układ komunikacyjny pozostał poza niewielkimi zmianami nienaruszony od roku 1939.

W planie Sesyjnym zakładano zainwestować w budowę ulic 22,8 mln zł. W wyniku skreśleń inwestycyjnych suma planów rocznych wynosiła już tylko 13,6 mln zł, wykonano zaś 9,0 mln zł. W ramach tych nakładów wybudowano ulicę Tysiąclecia i ulicę Gwardii Ludowej. Ponadto w ramach planu MZRiP wykonano przedłużenie ulicy Łukasiewicza do ulicy Wolnej Afryki, a w ramach czynów społecznych wykonano szereg ulic na peryferiach miasta.

Dla polepszenia funkcjonowania istniejącego układu komunikacyjnego władze miejskie wydatkowały poważne nakłady na modernizację i kapitalne remonty ulic, wykonane z powodzeniem przez Miejski Zarząd Dróg i Mostów.

Dzięki inwestycjom i kapitalnym remontom stan zagospodarowania ulic w stosunku do roku 1965 znacznie się poprawił, chociaż ilość dróg o nawierzchni gruntowej jest dalej znaczna.<sup>11)</sup> Budowa ulic nie nadążała za rozwojem płockiej motoryzacji. Podobnie jak w ubiegłym 5-leciu, tak i w latach 1966—1970 nie zrealizowano tzw. Wielkiej Obwodnicy, której celem miało być wyeliminowanie ciężkiego ruchu samochodowego (w kierunku kombinatu i na Kostrogaj), ze śródmieścia miasta i dzielnic mieszkaniowych. (Inwestycja ta nie będzie niestety również realizowana w latach 1971—1975).

Polepszyło się również oświetlenie naszych ulic. Na koniec 1970 roku na płockich ulicach było ogółem 2.054 punktów świetlnych (tj. o blisko 1000 punktów więcej niż w roku 1965), z tego 74 punkty żarowe, 233 jarzeniowe i 1.747 punktów rtęciowych.<sup>12)</sup>

#### c) komunikacja miejska

Miejskie Przedsiębiorstwo Komunikacyjne dzięki otrzymaniu nowej bazy autobusowej z pełnym zapleczem technicznym znacznie poprawiło swoją działalność i w coraz lepszym stopniu zaspokaja rosnące potrzeby mieszkańców miasta. W roku 1970 M. P. K. posiadało 106 autobusów przy współczynniku gotowości technicznej 84,4% (w 1965 roku 89 autobusów gotowość techniczna 76,0%).

Liczba przewiezionych pasażerów w roku 1970 wyniosła 27,5 mln, z tego na linie otwarte przypada 16,8 mln, a na linie zamknięte 10,7 mln. Dziennie autobusy M. P. K. przewoziły średnio 46,6 tys. osób, przy 22,2 tys. osób w roku 1965.

### *Handel i gastronomia*

Konieczność stałego rozwoju handlu i gastronomii związana jest z przyrostem tysięcy nowych miejsc pracy i przyrostem ludności. Obroty detaliczne w handlu społecznym zamykające się w latach 1966—1970 kwotą 5.866,2 mln zł, tj. o 66,8% więcej niż w 5-letniej 1961—1965 (przy jednoczesnym wzroście wartości obrotów na 1 mieszkańca z 15,7 tys. zł w roku 1965 do 18,6 tys. zł w roku 1960), świadczą o rosnącej zamożności mieszkańców Płocka.

Poważnym zmianom na lepsze uległa sieć handlu detalicznego i zakładów gastronomicznych<sup>13)</sup>.

Najważniejszymi obiektami handlowo-gastronomicznymi oddanymi w latach 1966—1970 do użytku były:

- sklepy spożywcze i przemysłowe w pawilonie handlowym ABC przy ulicy Miodowej,
- SAM-y ogólnospożywcze przy ulicach: Łukasiewicza, Miodowej, Kredytowej, Patronatu ZMS, Wyszogrodzkiej, Bieruta i w Radziwiu,
- pawilony handlowe Motozbytu, ZURT-u, Eldomu i Przedsiębiorstwa Handlu Meblami przy ulicy Nowy Rynek,





SAM ogólnospożywczy  
WPHS „Zgoda” nr 100  
przy ul. Łukasiewicza.

- sklepy spożywcze i przemysłowe w partach budynków mieszkalnych,
- pawilon usług rzemieślniczo-handlowych „Antypodkowa”,
- restauracja i bar szybkiej obsługi „Piast” przy ulicy Tumskiej,
- restauracja i kawiarnia „Osiedlowa” w pawilonie ABC przy ulicy Miodowej,
- restauracja „Basztowa” przy ulicy Okrzei,
- pijalnia piwa „Zagłoba” przy ulicy Sienkiewicza oraz coctail-bar przy ulicy Bielskiej (adaptacje w starej zabudowie).

Płock będący ośrodkiem miejskim o funkcjach regionalnych, uzyskał w obrocie towarowym szereg obiektów o charakterze ponadpowiatowym, a mianowicie: magazyny hurtowe Wojewódzkiego Przedsiębiorstwa Handlu Odzieżą i Wojewódzką Hurtownię Tekstylną przy ulicy Otolińskiej, magazyny Wojewódzkiego Przedsiębiorstwa Hurtu Spożywczego i Hurtownię Argedu na Kostrogaju. Nie rozpoczęto natomiast realizacji jednej z najważniejszych inwestycji o charakterze regionalnym — magazynów i chłodni Centrali Rybnej.

### Szkolnictwo

W latach 1966—1970 nastąpił dalszy poważny rozwój płockiego szkolnictwa. W roku 1967 powołano do życia filię Politechniki Warszaw-

skiej, pierwszą w 1000-letniej historii miasta wyższą uczelnię techniczną. W roku akademickim 1970/71 na trzech wydziałach Politechniki — inżynierii budowlanej, chemicznym i mechanicznym studiowało 509 studentów.

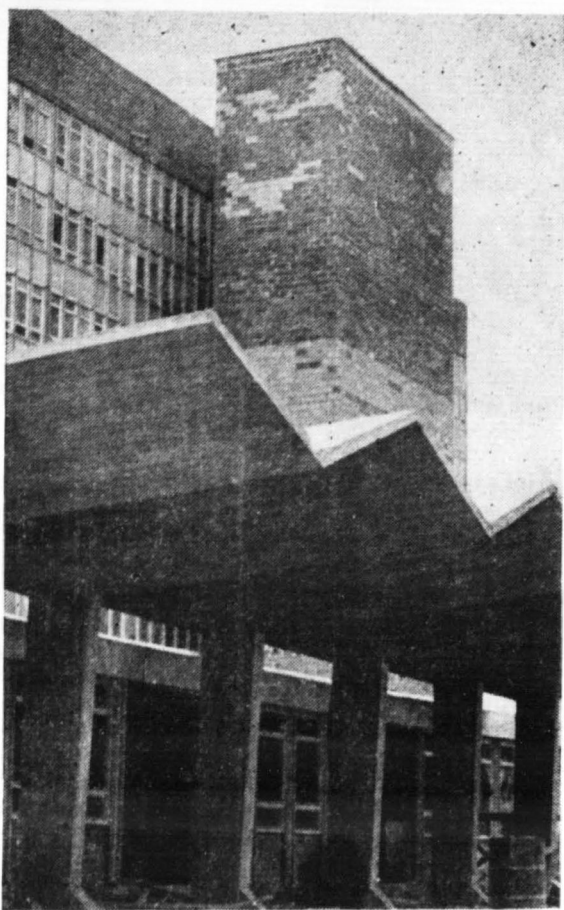
W drodze inwestowania oddano do użytku 9 obiektów szkolnych, a mianowicie: szkoły podstawowe nr 1 przy ul. Bielskiej, nr 16 na osiedlu Tysiąclecia i nr 13 w Trzepowie, Technikum Elektryczne przy ul. Jachowicza — przekazane Politechnice, Technikum Elektryczne przy ul. Przemysłowej, internaty — ZSZ nr 70, Szkoły Specjalnej, Technikum Chemicznego i Międzyszkolny przy Liceum Jagiełły. Jednocześnie rozpoczęto budowę gmachu Politechniki przy ul. Łukasiewicza i Szkoły Podstawowej na osiedlu Dobrzyńska (oddana do użytku na rok szkolny 1971/72).

### Przedszkola i żłobki

W przeciwieństwie do lat 1961—1966, kiedy to nastąpił poważny wzrost liczby przedszkoli (z 9 w 1961 roku do 12 w roku 1965), w latach 1966—1970 oddano zaledwie jedno przedszkole przy ul. Bielskiej, nie wybudowano zaś przewidzianego w planie przedszkola na osiedlu Tysiąclecia. Na koniec 1970 roku mieliśmy w 13 płockich przedszkolach 1.256 miejsc (na 4.617 dzieci w wieku przedszkolnym 3—6 lat),<sup>14</sup> do

SAM ogólnospożywczy  
MHD przy ul. Miodo-  
wej, uzyskany w dro-  
dze adaptacji dawnej  
kotłowni osiedlowej.





*Budynek główny (część wejściowa) nowego szpitala im. prof. dr Marcina Kacprzaka. Oddanie do użytku przewiduje się na rok 1973.*

których przyjęto 1.649 dzieci, tj. 35,7% w stosunku do ogółu dzieci w wieku przedszkolnym.

W roku 1970 wprowadzono dodatkowo do planu przedszkole przy ul. Jaśminowej (budowę przedszkola ukończono we wrześniu 1971 r.).

Jeszcze gorzej przedstawia się sytuacja ze żłobkami, gdzie miejsc nie starcza nawet dla dzieci wszystkich kobiet pracujących — jedy-nych żywicieli rodzin. W Płocku mamy tylko dwa żłobki o 160 miejscach (na 3.484 dzieci w wieku 0—3 lat).<sup>15</sup> W latach 1966—1970 nie wybudowano żadnego żłobka mimo, że w planie sesyjnym zapewniono nakłady na żłobek na osiedlu Kolegialna.

### *Ochrona zdrowia*

Węzłowym problemem w służbie zdrowia było tak ilościowe, jak i jakościowe powiększenie bazy lecznictwa zamkniętego i otwartego. Najważniejszą inwestycją była budowa wielkiego szpitala na Winiarach. W roku 1968 odano do użytku dwa nowoczesne pawilony — zakaźny i gruźliczy o 113 łózkach, przez co liczba łóżek w płockim szpitalnictwie zwiększyła się z 448 w 1965 r. do 580 w roku 1970 (licząc 19 łóżek uzyskanych w drodze adap-

tacji i remontów w starym szpitalu). Niestety budowa budynku głównego przebiega bardzo wolno. Opracowana dokumentacja okazała się przestarzałą w stosunku do obecnych potrzeb w szpitalnictwie i w trakcie budowy szpitala trzeba było dokonać w dokumentacji wielu zmian. Obecnie te wszystkie zmiany mamy poza sobą i termin oddania do użytku nowego szpitala nie powinien przekroczyć 1973 roku.

Dla polepszenia warunków pobytu chorych w szpitalu przy ul. Warszawskiej władze miejskie przeznaczyły poważne nakłady na kapitalny remont kilku oddziałów. Mimo tego warunki leczenia tak dla chorych jak i personelu są nadal ciężkie.

W ramach budownictwa mieszkaniowego zrealizowano Przychodnię Obwodową przy ul. Miodowej wraz z apteką. Przychodnię na osiedlu Kolegialna nie wprowadzono do planów realizacyjnych.

### *Kultura*

Łanga Płocka jako ośrodka kulturalnego poważnie wzrosła. Płock w ostatnim 5-leciu stał się miejscem kilku festiwali o charakterze ogólnopolskim, a mianowicie: Festiwalu Poezji Współczesnej im. Wł. Broniewskiego, Ogólnopolskiego Festiwalu Folklorystycznego, Ogólnopolskiego Przeglądu Amatorskich Zespołów Artystycznych, Festiwalu Filmów Amatorskich itp.

Wiele wartości w życie kulturalne i naukowe miasta wnoszą Towarzystwo Naukowe Płockie (w roku 1970 obchodziło jubileusz 150-lecia założenia) i Muzeum Mazowieckie, poprzez działalność naukowo-badawczą, bibliotekarską i wydawniczą.

Życie kulturalne miasta było jednak poważnie ograniczone brakiem właściwej bazy i właśnie w latach 1966—1970 nastąpiło w tym zakresie wiele pozytywnych zmian. Oddano do użytku pięknie położony na Wisłę amfiteatr, wyremontowano i adaptowano dla potrzeb Wydziału Kultury zabytkową Basztę przy ul. Okrzei, mieszkańcy Radziwia otrzymali kino „Sputnik” na 138 miejsc, kontynuowano pracę przy adaptacji Zamku Królewskiego dla Muzeum i co najważniejsze w 1968 roku rozpoczęto budowę Miejskiego Domu Kultury, a w roku 1969 Domu Kultury Płockiej Spółdzielni Mieszkaniowej na osiedlu Tysiąclecia.

Oddanie do użytku wszystkich tych obiektów z uwagi na poślizgi nastąpi dopiero w latach 1972—1973 i zapewni miastu lepsze warunki dla rozwoju życia kulturalnego.

### *Sport*

W naszym mieście problemy sportu są obecnie problemami ogólnomiejskimi nierozłącznie związanymi z życiem gospodarczym i społecznym naszego miasta. Mimo wielu sukcesów organizacyjnych sport płocki nie może pochwa-

lic się wynikami współmiernymi do rangi gospodarce miasta. Miano jednego z najsilniejszych na Mazowszu ośrodków sportowych nie zaspokaja już dzisiaj ambicji sportowców i szerokiej rzeszy sympatyków sportu w Płocku. Główną przeszkodą w osiąganiu wyników na miarę krajową (poza wioślarzami) jest brak właściwej bazy sportowej — nie ma w mieście stadionu z prawdziwego zdarzenia, brak jest hali sportowej i basenów kąpielowych.

W tej dziedzinie miasto stoi na szarym końcu nawet wśród miast wydzielonych województwa warszawskiego. Dopiero pod koniec 5-latki 1966—1970 i w tej dziedzinie nieco zmieniło.

Oddano do użytku kompleks asfaltowych boisk do „ gier małych ” w Międzyszkolnym Parku Sportowym, a w ramach nakładów MZRIp rozpoczęto budowę stadionu sportowego z widownią na 15 tysięcy osób, kontynuowane były prace przy budowie strzelnicy sportowej LOK-u, a w szkole podstawowej nr 7 na osiedlu Dobrzyńska rozpoczęto budowę sali gimnastycznej o wymiarach 36×15 m.

\*

W latach 1966—1970 mimo poważnych nakładów na inwestycje nieprzemysłowe, nie udało się osiągnąć harmonijnego rozwoju miasta, który byłby adekwatny w odniesieniu do ogromnego rozwoju przemysłu.

Nierozpoczęcie realizacji wielu niezbędnych dla mieszkańców miasta inwestycji, mimo umieszczenia w planie i zatwierdzenia przez najwyższy organ władzy terenowej — Miejską Radę Narodową, spowodowało pogłębienie

istniejących już dysproporcji pomiędzy rozwojem niektórych dziedzin gospodarki miejskiej a rozwojem przemysłu. Nie wybudowanie w budownictwie uspołecznionym około 700 mieszkań wpłynęło na niezaspokojenie potrzeb wielu rodzin znajdujących się w trudnych warunkach mieszkaniowych.

W zdrowiu, opóźnienie budowy szpitala na Winiarach, utrzymać dotychczasowe ciężkie warunki leczenia w starym szpitalu.

W gospodarce komunalnej niedoinwestowane są ulice, a brak baz przedsiębiorstw komunalnych odczuwają na codzień mieszkańcy miasta korzystający z usług komunalnych.

Mimo poważnego zwiększenia liczby przyjętych dzieci w stosunku do liczby miejsc — zawodowo czynna kobieta ma małą możliwość ulokowania dziecka w przedszkolu a przede wszystkim w żłobku.

Brak obiektów sportowych nie sprzyja właściwemu rozwojowi sportu masowego i wychowawczego.

Istnieją jednocześnie nadal dysproporcje pomiędzy bytowaniem mieszkańców starych — niekiedy substandardowych — i nowych dzielnic mieszkaniowych.

Na początku 1972 roku Miejska Rada Narodowa zatwierdziła do realizacji nowy plan rozwoju gospodarczego miasta na lata 1972—1975, ze szczególnym uwzględnieniem rozwoju gospodarki miejskiej. Rozwój ten uzależniony jest jednak od prawidłowej realizacji inwestycji i maksymalnego wykorzystywania przyznanych na poszczególne zadania środków, a także od tego czy inwestycje ogólnomiejskie w trakcie realizacji będą traktowane przez wykonawców na równi z inwestycjami przemysłowymi.

#### PRZYPISY I ŹRÓDŁA

1) Do inwestycji nieprzemysłowych (za inż. mgr J. Chojnackim, Notatkę Płockie nr 1/41 1967 r. str. 37) zaliczyłem wszystkie inwestycje pozaprzemysłowe, chociaż mogą należeć do rzędu inwestycji produkcyjnych (np. wodociągi, bazy itp.).

2) Liczone metodą zakładową.

3) Dane Miejskiej Komisji Planowania Gospodarczego w Płocku.

4) Jakub Chojnacki „Płock 1971 w liczbach” Towarzystwo Naukowe Płockie, kwiecień 1971, str. 23.

5) Jak wyżej str. 65.

6) Uchwała KERM Nr 420/60 z 8.XII.1960 r. w sprawie inwestycji towarzyszących w Płocku i w rejonie Płocka w związku z budową MZRIp.

7) Uchwała Nr IX/32/66 Miejskiej Rady Narodowej w Płocku w sprawie Pięcioletniego Planu Rozwoju Gospodarczego miasta Płocka na lata 1966—1970.

8) Jakub Chojnacki „Płock 1971 w liczbach” Towarzystwo Naukowe Płockie, kwiecień 1971, str. 94.

9) Jak wyżej str. 41.

10) Wydawnictwo Głównego Urzędu Statystycznego, „Ludność, zasoby mieszkaniowe”, kwiecień 1971 r.

11) Jakub Chojnacki „Płock 1971 w liczbach”. Towarzystwo Naukowe Płockie, kwiecień 1971, str. 117.

12) Jak wyżej str. 118.

13) Jak wyżej str. 136 i str. 140.

14) Dane V Narodowego Spisu Powszechnego.

15) Jak wyżej.

