

# Chojnacki, Jakub

---

## Płock w 1968 roku na tle miast wydzielonych woj. warszawskiego i bydgoskiego

---

Notatki Płockie 14/5-54, 24-31

---

1969

Artykuł został zdigitalizowany i opracowany do udostępnienia w internecie przez Muzeum Historii Polski w ramach prac podejmowanych na rzecz zapewnienia otwartego, powszechnego i trwałego dostępu do polskiego dorobku naukowego i kulturalnego. Artykuł jest umieszczony w kolekcji cyfrowej [bazhum.muzhp.pl](http://bazhum.muzhp.pl), gromadzącej zawartość polskich czasopism humanistycznych i społecznych oraz w kolekcji mazowieckich czasopism regionalnych [mazowsze.hist.pl](http://mazowsze.hist.pl).

Tekst jest udostępniony do wykorzystania w ramach dozwolonego użytku.

galy. Ale władze centralne te inwestycje przesuwają, co budzi zasadnicze kontrowersje. Należałoby podjąć ostateczną w tej materii decyzję, zmierzającą do osiągnięcia gospodarczych korzyści i do aktywizacji gospodarczej tej części Mazowsza, do realizacji programu „Osi Wisły”. Uprzejmie proszę o rozważenie tego problemu.

Kończąc, niech mi wolno będzie — w imieniu Zarządu TNP — wyrazić serdeczne słowa podziękia tym wszystkim naukowcom z PAN, z Instytutów, Komitetów, Wyższych Uczelni

oraz pracownikom administracyjnym, którzy Towarzystwu, jego członkom — więcej społecznikom niż naukowcom — udzielali pomocy. Tylko „coniunctis viribus”, jak mówił rektor ówczesnej Szkoły Wojewódzkiej Płockiej i założyciel Towarzystwa Kajetan Morykoni, możemy obecnie wypełniać statutowe cele Towarzystwa Naukowego Płockiego, w którego imieniu mam zaszczyt tu do tak dostojnego grona przemawiać.

Dziękuję za uwagę.

JAKUB CHOJNACKI

## Płock w 1968 roku na tle miast wydzielonych woj. warszawskiego i bydgoskiego

W końcu marca 1969 r. Towarzystwo Naukowe Płockie opublikowało wydawnictwo „Płock 1969 w liczbach”. W pracy tej starano się przedstawić obraz Płocka według stanu w dniu 31 grudnia 1968 r., pokazać statystyczne i opisowe ujęcie dorobku i przemian w porównaniu z okresem międzywojennym i w Polsce Ludowej, a przede wszystkim w latach szybkiego rozwoju miasta: 1961—1968.

Czytelnik interesujący się statystyką miasta, chciałby zapewne wiedzieć, jak wygląda Płock na tle Kraju czy innych miast. Ciekawość w tym względzie zaspokaja wydawnictwo GUS: „Statystyka Powiatów 1968”, które ukazało się

w październiku 1969 r. Zawiera ono wybrane dane statystyczne z różnych działów gospodarki narodowej według stanu w dniu 31 grudnia 1968 r. — w odniesieniu do Polski, pięciu miast wydzielonych z województw (m. st. Warszawa, Kraków, Łódź, Poznań i Wrocław), 74 miast wydzielonych z powiatów t. zw. powiaty miejskie (np. Płock) oraz 317 powiatów łącznie z miastami powiatowymi (np. Sierpc, Gostynin, Płońsk). Razem 396 jednostek administracyjnych.

W niniejszym artykule dane statystyczne z Płocka skonfrontowano z danymi z innych miast, przede wszystkim miast wydzielonych

13.XI.1968 r. I Sekretarz KC i premier Bułgarskiej Republiki Ludowej — Todor Żiwkow wraz z osobami towarzyszącymi na Wzgórzu Zamkowym w Płocku. Obok premiera Minister Przemysłu Chemicznego — Antoni Radliński.



w woj. warszawskim oraz w sąsiednim woj. bydgoskim.

W wyniku realizacji polityki uprzemysławiania zaniedbanych regionów oraz zmiany przestrzennego rozmieszczenia przemysłu w Polsce powstaje „Oś Wisły”, której częścią jest pewien dający się wyodrębnić silnie uprzemysławiany nadwiślański pas mazowiecko-bydgoski: od Warszawy poprzez Nowy Dwór, Wyszogród, Płock, Włocławek, Toruń do Bydgoszczy. Stąd wypływa dążenie do współpracy, zapoznanie się z trudnościami i dorobkiem, stąd przenoszenie doświadczeń i częste wizyty Płocczan w miastach woj. bydgoskiego, przede wszystkim we Włocławku i Toruniu.

A oto dane liczbowe co do powierzchni, ludności, zatrudnienia, nakładów inwestycyjnych, przemysłu i rzemiosła, handlu i gastronomii, budownictwa mieszkaniowego, gospodarki komunalnej, oświaty, opieki nad dzieckiem, kin, radia, telewizji, telefonii, ochrony zdrowia i czynów społecznych — z Płocka i pozostałych miast wydzielonych w woj. warszawskim i byd-

goskim — na tle danych krajowych i wojewódzkich według stanu w dniu 31 grudnia 1968 roku.

„Rocznik Statystyczny województwa warszawskiego 1969” podaje, że w 1968 r. wskaźnik wzrostu ludności w stosunku do 1960 r. wyniósł dla: Płocka — 156,1 (tzn. wzrost o 56,1% do liczby 43,1 tys. w 1960 r.). Pruszkowa — 115,5 (37,5 tys.), Otwocka — 109,5 (36,9 tys.), Siedlce — 118,9 (32,8 tys.) i Żyrardowa — 109,4 (29,9 tys. ludności w 1960 r.), a wartość produkcji globalnej przemysłu uspołecznionego (w cenach porównywalnych z I.VII.1960 r.) w 1968 r. wynosiła w: Płocku — 8.737,0 mln zł, Pruszkowie — 1.455,2 mln zł, Otwocku — 223,6 mln zł, Siedlcach — 1.003,9 mln zł oraz Żyrardowie — 2.105,6 mln zł (woj. warszawskie — 42.805,5 mln zł).

Co do liczby ludności wśród miast w Polsce Płock zajmował: w 1921 r. — 39 miejsce, w 1931 r. — także 39, w 1950 — 44, w 1960 — 50, w 1965 — 44, a w 1968 r. — 37 miejsce.

**Powierzchnia i ludność**

**Tabl. 1**

Miasta wydzielone	Powierzchnia w km <sup>2</sup>	Ludność w tysiącach	Gęstość zaludnienia na 1 km <sup>2</sup>	Miejsce w kraju wśród miast (ludności)
Płock	52	67,2	1.289	37
Pruszków	19	43,2	2.277	56
Otwock	47	40,4	858	62
Siedlce	32	38,9	1.225	70
Żyrardów	11	32,8	2.930	76
Bydgoszcz	116	277,6	2.384	9
Toruń	94	125,2	1.334	22
Grudziądz	44	75,1	1.727	31
Włocławek	42	73,1	1.735	33
Inowrocław	36	53,7	1.476	48
Woj. warszawskie	29.406	2.543,8	87	
Woj. bydgoskie	20.892	1.897,9	91	

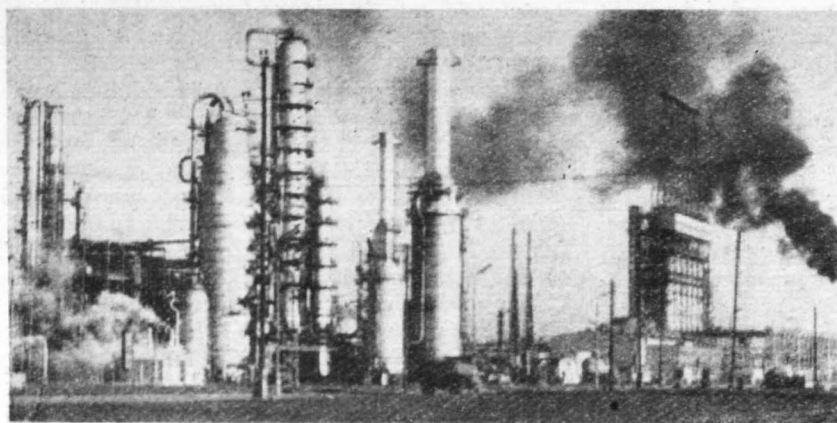
**Ruch naturalny ludności**

**Tabl. 2**

Wyszczególnienie	Urodzenia żywe	Zgony	Przyrost naturalny	Zgony niemowląt na 1000 urodzeń żywych
	na 1000 ludności			
Polska	16,2	7,6	8,6	33,4
Woj. warszawskie	16,7	8,2	8,5	37,9
Woj. bydgoskie	17,1	7,7	9,4	35,5
Płock	16,3	6,4	9,9	21,3
Pruszków	13,3	8,4	4,9	45,1
Otwock	14,7	6,5	8,2	18,7
Siedlce	14,3	8,3	6,0	34,4
Żyrardów	11,5	10,7	0,8	34,5
Bydgoszcz	12,9	7,0	5,9	29,5
Toruń	12,0	7,7	4,3	29,6
Grudziądz	14,0	8,0	6,0	41,3
Włocławek	13,9	8,1	5,8	35,8
Inowrocław	13,7	8,6	5,1	39,6



W 1968 r. w Płocku oddano do użytku we wszystkich formach własności 999 mieszkań o 2.817 izbach. W gospodarce uspołecznionej — 98% to lokale budowane przez Płocką Spółdzielnię Mieszkaniową. Na zdjęciu realizowane w latach 1965—1971 spółdzielcze Osiedle Tysiąclecia (20 ha), 2.535 mieszkań o 7.410 izbach dla 9.450 mieszkańców.



Mazowieckie Zakłady Rafineryjne i Petrochemiczne (fragment) — główny czynnik miastotwórczy Płocka współczesnego. Na ten zespół fabryk chemicznych nakłady inwestycyjne w latach 1961—1975 wyniosą około 27 miliardów zł (w tym w latach 1960—1968 zrealizowano już 10,3 mln zł).

### Zatrudnienie w gospodarce społecznej

Tabl. 3.

Miasta	Ogółem	w tym:			
		przemysł	budownictwo	gosp. kom. i mieszk.	oświata, nauka i kultura
Płock	35.894	14.043	9.395	1.557	1.631
Pruszków	18.408	10.059	1.380	346	1.001
Otwock	12.554	1.266	725	703	3.276
Siedlce	17.287	6.078	1.439	409	1.017
Zyrardów	16.265	11.003	856	479	670
Bydgoszcz	131.629	64.124	15.983	5.983	6.350
Toruń	58.729	28.064	6.852	2.384	4.599
Grudziądz	30.872	17.535	2.206	1.278	1.501
Włocławek	34.091	16.112	7.073	1.152	1.443
Inowrocław	20.369	7.911	1.638	981	969

Uwaga: dane nie obejmują pracowników zatrudnionych w resorcie obrony narodowej, spraw wewnętrznych oraz wykonujących pracę nakładczą; nie obejmują również uczniów.

### Nakłady inwestycyjne w gospodarce społecznej w 1968 r.

(ceny bieżące — w tys. zł).

Tabl. 4.

Wyszczególnienie	Ogółem	w tym:			
		przemysł	gosp. kom. i mieszk.	oświata, nauka i kultura	ochrona zdrowia, op. społ., kult. fiz.
Polska	161.307.255	71.610.428	23.525.183	6.227.603	3.193.849
Woj. warszawskie	10.028.861	4.369.815	979.044	341.545	191.245
Woj. bydgoskie	9.826.697	4.209.577	1.318.545	256.561	125.468
Płock	2.426.247	2.058.900	144.105	21.735	30.693
Pruszków	138.994	76.791	38.338	6.071	2.322
Otwock	64.950	8.126	39.112	3.367	3.983
Siedlce	121.013	37.382	32.600	4.822	2.563
Zyrardów	129.668	51.636	33.480	1.641	4.505
Bydgoszcz	1.618.932	795.673	404.041	51.722	24.225
Toruń	1.191.396	788.916	204.451	43.588	22.051
Grudziądz	214.029	100.272	54.021	1.572	6.862
Włocławek	1.537.431	891.971	136.004	4.778	4.730
Inowrocław	209.817	58.882	87.887	12.938	9.871

Płock awansuje do rangi prężnego ośrodka kultury na Mazowszu. Na zdjęciu: minister Kultury i Sztuki Lucjan Motyka po otwarciu III Ogólnopolskiego Festiwalu Folklorystycznego zwiedza wystawę „Strój i instrument ludowy” w Muzeum Mazowieckim. W towarzystwie ministra (od prawej) mgr Wojciech Wardecki — kierownik Woj. Wydziału Kultury i mgr Aleksander Błachowski — Kustosz Muzeum Mazowieckiego w Płocku.



Zakłady i zatrudnienie w przemyśle i prywatnym rzemiośle przemysłowym

Tabl. 5.

Wyszczególnienie	Zakłady	zatrudnienie		w tym prywatne rzemiosło przem.	
		osób	na 1000 ludności	zakłady	zatrudnienie
Polska	169.067	4.582.542	141	111.464	220.146
woj. warszawskie	15.141	195.154	77	11.053	20.194
woj. bydgoskie	10.843	237.548	125	7.358	14.199
Płock	343	16.145	240	224	429
Pruszków	457	11.480	265	306	768
Otwock	254	1.763	44	192	501
Siedlce	302	6.986	179	180	341
Żyrardów	200	11.855	362	127	245
Bydgoszcz	1.714	73.710	266	1.214	3.442
Toruń	664	33.326	266	445	1.277
Włocławek	354	20.217	269	202	451
Grudziądz	454	17.787	243	306	662
Inowrocław	298	9.017	168	187	428

Z tablicy nr 4 wynika, że ogólne nakłady inwestycyjne m. Płocka w 1968 r. wynosiły 24%, ale w przemyśle aż 47% nakładów w woj. warszawskim. Płock jest jednym z największych w Polsce (1,5% nakładów inwestycyjnych w 1968 r.) placów budowy. Zainwestowanie w latach 1961—1968 12,5 miliarda zł spowodowało wzrost trwałego majątku narodowego, gdyż wartość środków trwałych w Płocku potroiła się i na 1 mieszkańca wynosiła na koniec 1968 r. — 275 tys. zł brutto (bez potrącenia wartości zużycia — umorzenia).

Rzemiosło prywatne

Tabl. 6.

Miasta	zakłady	zatrudnienie
Płock	305	628
Pruszków	393	965
Otwock	277	725
Siedlce	238	457
Żyrardów	161	303
Bydgoszcz	1.439	4.172
Toruń	585	1.813
Grudziądz	288	710
Włocławek	417	951
Inowrocław	237	564

## Handel detaliczny i zakłady gastronomiczne

Wyszczególnienie	Punkty sprzedaży detalicznej	Liczba ludności przypadająca na 1 punkt sprzedaży	Sprzedaż w uspołecz. handlu detalicznym w mln zł	na 1 mieszkańca zł	Zakłady gastronomiczne	Stołówki i bufety pracownicze	Sprzedaż w uspoł. zakładach gastronomicznych w mln zł
Polska	193.579	168	366.877	11.419	13.483	4.279	24.235
Woj. warszawskie	14.031	181	21.568	8.503	594	113	948
Woj. bydgoskie	11.058	172	21.591	11.430	700	130	1.334
Płock	409	164	1.266	19.114	37	9	75
Pruszków	266	163	639	14.780	11	4	19
Otwock	245	165	567	14.140	15	5	20
Siedlce	400	97	735	18.981	6	5	27
Żyrardów	243	135	488	14.937	6	1	12
Bydgoszcz	1.517	183	4.433	16.105	86	44	234
Toruń	669	187	2.283	18.394	58	18	139
Grudziądz	466	161	1.044	13.980	30	6	73
Włocławek	469	156	1.109	15.327	37	1	65
Inowrocław	361	149	871	16.331	26	2	53

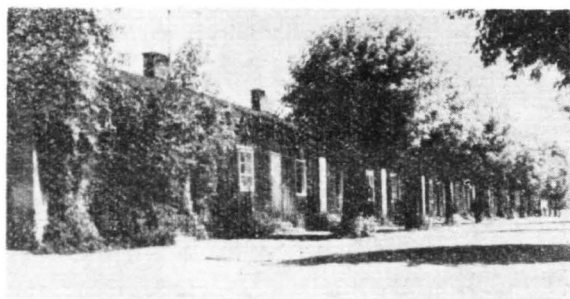
Wartością sprzedaży w uspołecznionym handlu detalicznym na 1 mieszkańca w wysokości 19.114 zł Płock w 1968 r. zajął w Kraju 20-te miejsce (mimo, że nie sprzedaje się samochodów osobowych) za takimi miastami, jak: Wrocław (19.170 zł), Poznań (19.935 zł), Sopot (20.026 zł), Racibórz (20.569 zł), Zamość (20.665 zł), Nowy Sącz (21.193 zł), Leszno (21.463 zł), Kielce (21.893 zł), Zielona Góra (22.004 zł), Bielsko-Biała (22.250 zł), Warszawa (23.441 zł), Olsztyn (23.750 zł), Koszalin (24.425 zł), Katowice (25.416 zł), Opole (25.816 zł), Cieszyn (26.593 zł), Rzeszów (28.769 zł), Rybnik (29.117) i Zakopane (30.839 złotych).

Według GUS-u zakładów gastronomicznych było w Płocku 37. Faktycznie było ich tylko 31 (w tym 3 prywatne). W/g metodologii „gusowskiej” wliczono również zakłady, (przeważnie sezonowe), które znajdują się na terenie innych powiatów ale podlegają administracji płockiej.

Poza tym statystyka państwowa łączy stałe miejsca konsumpcyjne z sezonowymi. Powoduje to znaczne zawyżenie ilości miejsc na 1000 ludności. W Płocku ilość miejsc sezonowych, czynnych niekiedy tylko kilkanaście dni w roku (np. taras kawiarni „Słoneczko” o stu miejscach sezonowych) wynosi 25% ogólnej ilości miejsc.

Stąd powstają rozbieżności między statystyką miasta i statystyką państwową („gusowską”).

Wśród miast wydzielonych przodowały w Kraju w ilości oddanych izb mieszkalnych na 1000 ludności: 1) Włocławek — 58,1; 2) Płock — 42,5; 3) Skarżysko-Kamienna — 41,5; 4) Ostrowiec Świętokrzyski — 41,3; 5) Zielona Góra — 36,4; 6) Olsztyn — 35,8; 7) Białystok — 34,0; 8) Chełm — 33,7; 9) Zamość — 32,0; 10) Warszawa — 31,9; 11) Bielsko-Biała — 31,8; 12) Zawiercie — 31,7; 13) Starachowice — 31,6.



Poprawa warunków mieszkaniowych to nie tylko nowe budownictwo. To równocześnie porządkowanie i modernizacja starego zasobu mieszkaniowego i wyburzanie ruder. W latach 1966—1968 zlikwidowano m.in. w Płocku 17 drewnianych baraków mieszkalnych. Na zdjęciu: największy z nich tzw. „Czarny Dwór” wyburzony w II półroczu 1968 r. Mieszkało w nim 50 rodzin (96% to robotnicy i renciści).

Tabl. 8. Budownictwo mieszkaniowe w 1968 r.

Wyszczególnienie	Mieszkania oddane do użytku — ogółem	Izby mieszkalne oddane do użytku	
		ogółem	na 1000 ludności
Polska	184.904	557.818	17,3
woj. warszawskie	12.164	39.117	15,4
woj. bydgoskie	10.889	35.026	18,5
Płock	999	2.817	42,5
Pruszków	255	824	19,1
Otwock	264	799	19,9
Siedlce	321	1.010	26,1
Żyrardów	281	820	25,1
Bydgoszcz	2.191	6.905	25,1
Toruń	1.185	3.297	26,6
Grudziądz	520	1.551	20,8
Włocławek	1.412	4.203	58,1
Inowrocław	497	1.416	26,6

Uwaga: dane dotyczące gospodarki społecznej (w Płocku w 1968 r. — 98% to budownictwo Płockiej Spółdzielni Mieszkaniowej) i nieuspołecznionej (104 domy jednorodzinne o 481 izbach).

Tabl. 9. Gospodarka Komunalna

Miasta	Zużycie w gosp. domowych		łóżka w hotelach stałe	pralnicze punkty zleceń
	wody w tys. m <sup>3</sup>	energii elektr. w tys. kWh		
Płock	2.476	11.576	273	9
Pruszków	506	10.125	—	7
Otwock	657	7.905	13	3
Siedlce	612	5.753	37	5
Zyrardów	687	6.758	—	6
Bydgoszcz	11.084	49.259	392	77
Toruń	4.184	20.358	266	26
Grudziądz	2.539	10.962	47	8
Włocławek	2.759	12.634	61	14
Inowrocław	1.353	8.222	141	7

Uwaga: Do liczby łóżek w hotelach GUS nie wlicza łóżek w domach wycieczkowych PTTK (np.: w Płocku — Hotel PTTK na Wzgórzu Sieciecha — 127 łóżek).

Z poniższego wynika, że tylko w Płocku i Siedlcach suma uczniów liceów ogólnokształcących i szkół zawodowych jest większa od ilości uczniów szkół podstawowych. Ta sama relacja istniała jeszcze w 12-stu miastach Kraju: w Bielsku-Białej, Cieszynie, Rybniku, Nowym Sączu, Lublinie, Zamościu, Olsztynie, Opolu, Lesznie, Przemyślu, Rzeszowie i Jeleniej Górze.

Wyższy — aniżeli w Płocku (18,8) wskaźnik uczniów liceów ogólnokształcących na 1000 lud-

ności posiadało 18 miast w Kraju: Sopot (18,9), Sejny — powiat (18,9), Będzin (18,9), Starachowice (21,2), Gniezno (21,8), Cieszyn (22,4), Kielce (22,6), Kalisz (22,6), Rzeszów (22,9), Siedlce (22,9), Ostrowiec Świętokrzyski (23,5), Ostrow Wlkp. (24,3), Piotrków Tryb. (25,6), Leszno (27,2), Zduńska Wola (27,4), Zamość (29,1), Nowy Sącz (29,8) i Skarżysko-Kamienna (30,8).

Wyższy — aniżeli w Płocku (145,9) — wskaźnik uczniów szkół zawodowych na 1000 ludności posiadało 12 miast w Kraju: Leszno (152,9), Zamość (157,2), Olsztyn (161,8), Rybnik (164,8), Jelenia Góra (165,2), Opole (167,8), Siedlce (169,7), Nowy Sącz (172,6), Bielsko-Biała (174,8), Nysa (176,3), Rzeszów (188,6) i Cieszyn (222,8).

Uwaga: a) dane dot. uczniów szkół podstawowych i liceów ogólnokształcących nie obejmują szkolnictwa dla pracujących; b) w Płocku działają 74 szkoły (jednostki organizacyjne), państwowe wśród nich 40 szkół średnich, pomaturalnych i wyższych.

Tabl. 10

Opieka nad dzieckiem

Miasta	Przedszkola		Żłobki stałe	
	placówki	dzieci	placówki	miejsca
Płock	13	1.594	2	160
Pruszków	11	931	4	185
Otwock	11	865	2	100
Siedlce	7	824	1	80
Zyrardów	6	766	2	160
Bydgoszcz	42	4.409	11	840
Toruń	26	2.639	5	249
Grudziądz	11	1.139	2	140
Włocławek	16	1.597	3	180
Inowrocław	10	910	1	80

Tabl. 11

Uczniowie szkół ogólnokształcących i zawodowych

(wg stanu na początek roku szkolnego 1968/69)

Wyszczególnienie	Szkoly podstawowe	Licea ogólnokształcące	Szkoly zawodowe	Licea ogólnokształcące	Szkoly zawodowe
				na 1000 ludności	
Polska	5.603.955	311.153	1.523.705	9,6	47,0
Woj. warszawskie	438.498	22.352	97.608	8,8	38,4
Woj. bydgoskie	345.567	15.486	86.480	8,2	45,6
Płock	10.405	1.257	9.739	18,8	145,9
Pruszków	5.006	661	2.585	15,3	59,7
Otwock	6.291	531	3.320	13,2	82,7
Siedlce	5.914	888	6.584	22,9	169,7
Zyrardów	4.615	464	2.952	14,2	90,1
Bydgoszcz	41.248	2.912	27.016	10,5	97,3
Toruń	17.660	1.545	15.562	12,4	124,3
Grudziądz	12.911	966	7.370	13,3	98,1
Włocławek	12.191	1.257	6.149	17,2	84,2
Inowrocław	8.457	820	5.761	17,5	107,2

## Kina, radio, telewizja i telefonia

Wyszczególnienie	K i n a			Radioabonenci		Abonenci telewizji		Abonenci telefoniczni	
	ilość	miejsca		ogółem w tys.	na 1000 ludn.	ogółem szt.	na 1000 ludn.	ogółem szt.	na 1000 ludn.
		ogółem	na 1000 ludn.						
Polska	3.120	666.870	20,6	5.597,6	173	3.389.142	105	957.694	29,5
Woj. warszawskie	130	32.330	12,7	396,6	156	179.388	71	43.193	17,0
Woj. bydgoskie	159	34.111	18,0	330,7	174	202.103	107	57.454	30,3
Płock	7	2.429	36,1	14,7	218	9.646	144	4.126	61,4
Pruszków	3	1.130	26,1	10,4	241	7.180	166	1.784	41,2
Otwock	2	437	10,8	9,0	223	6.052	150	1.179	29,2
Siedlce	4	3.374	86,7	9,7	249	4.362	112	2.418	62,1
Zyrardów	2	911	27,8	9,0	275	5.839	178	985	30,1
Bydgoszcz	17	5.125	18,5	60,0	216	47.612	172	16.934	61,0
Toruń	7	2.493	19,9	28,2	225	20.759	166	6.576	52,5
Grudziądz	5	1.649	21,9	15,6	208	12.040	160	4.090	54,4
Włocławek	2	1.134	15,5	17,4	237	11.064	151	3.589	49,1
Inowrocław	4	1.205	22,4	11,3	210	8.647	161	2.867	53,4

Pod względem ilości miejsc w kinach na 1000 ludności Płock zajął 41 miejsce, radioabonentów telewizji — 80 miejsce w Polsce.

Wyższy — aniżeli w Płocku (61,4) — wskaźnik abonentów telefonicznych na 1000 ludności posiadało 13 miast: Siedlce (62,1), Poznań (62,1), Rzeszów (63,0), Katowice (64,4), Wrocław (66,3), Gdańsk (66,9), Olsztyn (67,1), Szczecin (72,8), Bielsko-Biała (73,6), Koszalin (77,7), Zakopane (79,0), Sopot (89,8) i Warszawa (127,7). Przeciętna krajowa w miastach wynosiła 50,5 a na wsi 7,5 na 1000 ludności.

Statystyka państwowa nie podaje abonentów telefonicznych w rozbiciu na abonentów pry-

watnych (mieszkania) i uspołecznionych (biura, zakłady). Stąd też mimo stosunkowo wysokiego w Płocku wskaźnika na 1000 ludności — ilość telefonów zainstalowanych w prywatnych mieszkaniach może być porównawczo z innymi miastami znacznie niższa.

Statystycznie bardzo źle wygląda w Płocku wskaźnik ilości książek w publicznych bibliotekach powszechnych (61,5 tys. i 915 książek na 1000 ludności, Polska 1.531 egz.). Zajęliśmy 439 miejsce w Kraju. Nie wliczono tu jednak biblioteki Zielińskich Towarzystwa Naukowego Płockiego — największej w woj. warszawskim (124.000 wol.), biblioteki NOT, MZRiP itp.

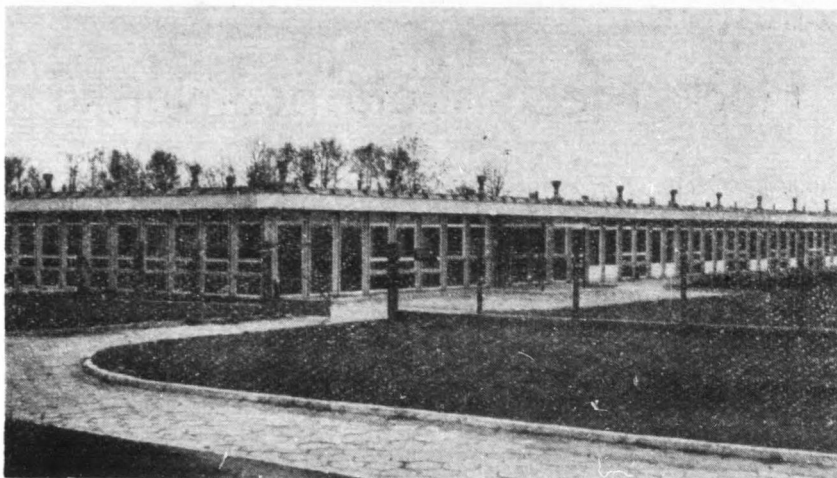
Tabl. 13

## Ochrona Zdrowia

Wyszczególnienie	Lekarze		Lekarze dentyści		Pielęgniarki		Apteki	Liczba ludności na 1 aptekę w tys.
	ogółem	na 10.000 ludn.	ogółem	na 10.000 ludn.	ogółem	na 10.000 ludn.		
	44.806	13,8	12.628	3,9	92.174	28,4	2.418	13,4
Woj. warszaw.	2.560	10,1	840	3,3	5.251	20,6	176	14,5
Woj. bydgoskie	1.683	8,9	476	2,5	4.251	22,4	137	13,9
Płock	109	16,2	32	4,8	286	42,6	8	8,4
Pruszków	285	65,8	46	10,6	486	112,2	5	8,7
Otwock	260	64,4	41	10,2	746	184,4	4	10,1
Siedlce	80	20,5	23	5,9	178	45,7	4	9,7
Zyrardów	108	33,0	26	7,9	235	71,7	4	8,2
Bydgoszcz	526	18,9	140	5,0	1.044	37,6	20	13,9
Toruń	225	18,0	48	3,8	452	36,1	11	11,4
Grudziądz	84	11,2	20	2,7	251	33,4	4	18,8
Włocławek	143	20,6	31	4,2	379	51,9	7	10,4
Inowrocław	88	16,4	17	3,2	212	39,4	5	10,7

Uwaga: lekarze łącznie ze stażystami.





Warunki leczenia w starym szpitalu są ciężkie. Jest już w budowie nowoczesny szpital na Winiarach im. prof. dr Marcina Kacprzaka, którego koszt budowy wyniesie prawie 200 mln zł. W roku 1969 zostały oddane do użytku dwa pawilony — gruźliczy i zakaźny.

Na 79 miast wydzielonych w Kraju Płock pod względem ilości na 10.000 ludności zajmował:

- a) lekarze — 59 miejsce. Wyprzedziły go także 3 powiaty. Wolin, Kłodzko, Kołobrzeg.
- b) lekarze-dentyści — 43 miejsce,
- c) pielęgniarki — 48 miejsce oraz wyprze-

dziło Płock także i 9powiatów: Starogard Gdański, Lubliniec, Głubczyce, Wolin, Bystrzyca Kłodzka, Jelenia Góra, Kłodzko, Międzyrzecz i Swiebodzin.

Wśród 79 miast wydzielonych w Polsce — Płock zajął na 1 mieszkańca w 1965 r. — 61 miejsce, w 1966 r. — 28, w 1967 — 26, a w 1968 r. — 9 miejsce. Wyprzedziły go w 1968 r. miasta: Mysłowice (219 zł), Przemyśl (222 zł), Tychy (224 zł), Częstochowa (225 zł), Opole (243 zł), Ruda Śląska (264 zł), Czeladź (312 zł) oraz Stalowa Wola (430 zł).

Tabl. 14

**Czyny społeczne**  
(na 1 mieszkańca w złotych)

Wyszczególnienie	1965 r.	1966 r.	1967 r.	1968 r.
Polska	147	161	157	179
Woj. warszawskie	137	172	162	176
Woj. bydgoskie	241	268	232	239
Płock	54	120	117	210
Pruszków	35	54	10	42
Otwock	48	34	44	25
Siedlce	17	20	81	20
Zyrardów	23	51	46	44
Bydgoszcz	116	127	117	165
Toruń	166	183	127	66
Grudziądz	154	169	148	146
Włocławek	168	186	115	167
Inowrocław	165	183	150	191

Źródło: Czyny społeczne 1956—1968, GUS Warszawa 1969.

Uwaga: w skali kraju i województw dominują wiejskie czyny drogowe. Stąd ich przeciętna na 1 mieszkańca w stosunku do przeciętnej w miastach jest dość wysoka.

\*

W powyższym szkicu — z uwagi na jego ograniczone ramy — danych liczbowych i tablic nie omówiono analitycznie ani też nie zapatrzone w szerszy komentarz z wyjątkiem koniecznych uwag. Kierowano się tylko chęcią zwrócenia uwagi Cytelników na wybór pewnych — najciekawszych zestawień liczbowych, pozytywnych i negatywnych blasków i cieni Płocka odsyłając tych, którzy się bliżej tym zagadnieniem interesują do wspomnianego wydawnictwa GUS-u: „Statystyka Powiatów 1968”.