

Chojnacki, Jakub

Dwadzieścia pięć lat czynów społecznych w Płocku

Notatki Płockie 14/4-53, 5-13

1969

Artykuł został zdigitalizowany i opracowany do udostępnienia w internecie przez Muzeum Historii Polski w ramach prac podejmowanych na rzecz zapewnienia otwartego, powszechnego i trwałego dostępu do polskiego dorobku naukowego i kulturalnego. Artykuł jest umieszczony w kolekcji cyfrowej bazhum.muzhp.pl, gromadzącej zawartość polskich czasopism humanistycznych i społecznych oraz w kolekcji mazowieckich czasopism regionalnych mazowsze.hist.pl.

Tekst jest udostępniony do wykorzystania w ramach dozwolonego użytku.

Dwadzieścia pięć lat czynów społecznych w Płocku

JAKUB CHOJNACKI

Czyny społeczne — to nieodpłatna działalność społeczeństwa (zakładów pracy, środowisk, zespołów ludzi, osób indywidualnych) polegająca na różnego rodzaju dobrowolnych robotach (świadчениach) realizowanych ku pożytkowi „dobra wspólnego”.

Jubileuszowy, dwudziesty piąty rok istnienia Polskiej Rzeczypospolitej Ludowej stanowi dobrą okazję do podsumowania dorobku Płocka w zakresie rozwoju czynów społecznych, których rola i znaczenie stają się coraz większe nie tylko u nas, ale i w całym Kraju. W skali państwowej zrealizowano w 1968 roku czyny wartości 5.802,7 mln zł. Stanowi to 16% przyrostu w stosunku do roku 1967. Największy udział w 1968 r. — zresztą podobnie jak i w latach poprzednich — miały tu czyny społeczne w dziale „drogi publiczne” (42%), następnie „gospodarka komunalna i mieszkaniowa” (24%) oraz „oświata” (11%). Po kilka procent przypadło na „kulturę fizycz-

na”, „pożarnictwo”, „rolnictwo” i kulturę (186 mln zł).

W wartości realizowanych czynów inwestycje stanowiły — 49%, remonty — 26%, a czyny polegające na pracach porządkowych i drobnych zakupach — 25%.

W przeliczeniu na jednego mieszkańca Kraju wartość czynów społecznych wyniosła w 1968 r. — 179 zł (w 1967 — 157 zł, 1966 — 161 zł, 1965 — 147 zł), co stanowi znaczny przyrost w porównaniu do lat ubiegłych.

W 1968 r. — Płock uzyskał wysokie wyniki. Wg danych GUS („Czyny społeczne 1956—68”, Warszawa 1969) na 79 miast wydzielonych w Kraju zajęliśmy — wartością 210 zł na 1 mieszkańca — 9 miejsce. Wyprzedziły nas tylko miasta: Stalowa Wola (430 zł), Czeladź (312 zł), Ruda Śląska (264 zł), Opole (243 zł), Częstochowa (225 zł), Tychy (224 zł), Przemyśl (222 zł) i Mysłowice (219 zł).



Amfiteatr wraz ze schodami (wyjścia na skarpe) — to najważniejszy czyn w dziale „Kultura”. Współdziałało przy jego budowie wiele zakładów i osób. Największy wkład dała załoga Płockiego Przedsiębiorstwa Robót Mostowych. Projektant główny — inż. Czesław Korgul, kierownik budowy — mgr inż. Zygmunt Pater.

Miasta wydzielone z województw w tymże roku osiągnęły: Poznań — 186 zł, Kraków — 103 zł, Łódź — 96 zł, Wrocław — 87 zł, a Warszawa — 60 zł.

Pozostałe poza Płockiem — miasta wydzielone z powiatów województwa warszawskiego legitymują się następującymi wartościami: Żyrardów — 44 zł, Pruszków — 42 zł, Otwock — 25 zł i Siedlce — 20 zł.

Wartość czynów społecznych w województwie warszawskim (miasta i powiaty — przede wszystkim czyny drogowe) wyniosła w 1968 roku — 448,5 mln zł, tj. 176 zł na 1 mieszkańca.

* * *

W Płocku czyny społeczne posiadają już tradycję kilkunastoletnią. Właściwie ich początki należy odnieść do pierwszych dni powstania Polski Ludowej. Wówczas były one wyrazem dążeń Płoczan do przyspieszenia odbudowy zniszczonych przez hitlerowców zakładów pracy i innych obiektów. Były to poczynania żywiołowe, samorzutne, patriotyczne. Wszystkimi zależało na jak najszybszym uruchomieniu produkcji w zdevastowanych zakładach i doprowadzeniu miasta do elementarnego porządku. Chodziło o szybsze przywrócenie ich życiu, niż to można było uczynić z minimalnych wówczas środków państwa.

Z czasem powstała inicjatywa udzielania pomocy — przede wszystkim przez komitety rodzicielskie — szkołom, znajdującym się w trudnych warunkach lokalowych i finansowych i z kolei powoływania „zakładów opiekuńczych” nad nimi.

W latach planu 6-letniego — z inicjatywy komitetów blokowych — zelektryfikowano „dzielnicę” Parowa i doprowadzono do niej ok. 500 mb. linii wodociągowo-kanalizacyjnej, uporządkowano ulice Kwiatową, Lenartowicza i Powstańców oraz urządzono zieleńce na Osiedlu Stalingradzkim. Po założeniu w 1951 r. ogrodu zoologicznego różne zakłady, instytucje i osoby prywatne świadczyły — dla jego rozwoju — wiele nieodpłatnych usług oraz przekazywały w formie darów szereg rzeczy.

O pewnych zorganizowanych planowych akcjach można mówić w Płocku dopiero z chwilą ogłoszenia pierwszych aktów normatywnych dotyczących czynów społecznych, a mianowicie: uchwały nr 1021 Prezydium Rządu z 17. XII. 1955 r. i zarządzenia nr 59 Przewodniczącego PKPP i Ministra Finansów z 13. VI. 1956 r.

W dniach 6 i 7 kwietnia 1957 r. odbyły się w Komitecie Miejskim PZPR pierwsze rozmowy z przedstawicielami zakładów pracy na temat inicjowania i realizacji czynów społecznych na rzecz miasta. W roku tym rozpoczęto budowę pierwszej w Płocku dużej inwestycji czynowej — bulwaru nad Wisłą (wartości 3 mln zł). Celem tej inicjatywy (zakończony w 1961 r.) było uporządkowanie nabrzeża, rozwój terenów zielonych, odsuwanie nurtu Wisły od wysokiej

skarpy płockiej, a zwłaszcza od Wzgórza Zamkowego.

Dla włączenia kluczowych zakładów pracy do większego angażowania się w czyny społeczne Prezydium MRN zorganizowało dnia 4. IX. 1958 r. pierwszą na ten temat konferencję z udziałem aktywnych przedsiębiorstw. Zależało przede wszystkim na włączeniu się zakładów pracy do budowy bulwaru. W tymże roku zbudowany został w czynie społecznym most na rzece Brzeźnicy (przy cegielni) wartości 180 tys. złotych. Szkołom natomiast zaczęto powierzać opiekę nad terenami zielonymi miasta. Miały wówczas miejsce ciekawe inicjatywy — później nie kontynuowane — jak np. współpraca Płocka z powiatem pasłęckim — w ramach łączności i pomocy dla Ziemi Zachodnich. Wykonane w 1959 r. w czynie społecznym przez Zakłady Stolarstwa Budowlanej, Spółdzielcze Zakłady Meblarskie, Spółdzielnię Inwalidów „Swit” oraz warsztaty Zasadniczej Szkoły Zawodowej — urządzenia ogroduka jordanowskiego (wartości 60.000 zł) zostały przekazane Pasłękowi w darze.

Ożywienie w czynach społecznych nastąpiło w roku 1959, kiedy to Miejska Rada Narodowa rozpatrywała plan czynów społecznych na sesjach dwukrotnie: 20 marca i 30 grudnia. Ówczesne władze miasta postanowiły dokonać przełomu. W tym celu — z okazji XV-lecia PRL — wydrukowano w czerwcu 1959 r. specjalny list otwarty do organizacji partyjnych, rad zakładowych i kierownictw zakładów pracy w Płocku. W tymże roku zbudowano linię wodociągową do osiedla domków jednorodzinnych przy ul. Dobrzyńskiej oraz znacznie zaawansowano budowę bulwaru. Rzucono też hasło budowy w czynie społecznym szkoły podstawowej — „tysiąclatki” z opodatkowania się społeczeństwa na SFBS. Stąd w uchwale sesji MRN z 20 marca 1959 r. m. in. czytamy: „wszystkie zakłady pracy i instytucje winny w terminie do dnia 15 kwietnia br. przesłać uchwały swych załóg o oprocentowaniu się na rzecz budowy szkół”.

Podjęmowano wtedy i szereg decyzji wówczas nierealnych, do dziś niewykonanych. Przykładem tego może być uchwała sesji MRN z 30 grudnia 1959 r. Rada zobowiązała Prezydium m. in. do:

„...zlecenia opracowania dokumentacji technicznej na budowę basenu (na terenie bulwaru nad Wisłą), szatni i muszli koncertowej”. W pkt 2 wspomniana uchwała mówi:

„W celu przystąpienia do budowy wiaduktu łączącego Góry Tumskie z ogrodem ZOO zobowiązuje się Prezydium do:

- a) zakończenia dokumentacji technicznej wiaduktu i uzgodnienie wejścia na teren budowy z Dyrekcją Okręgową PKP,
- b) zwrócenia się do Płockiego Przedsiębiorstwa Robót Mostowych z apelem o przyjęcie z pomocą przy budowie wspomnianego wiaduktu,

- c) zwrócenia się do wszystkich komitetów blokowych, by począwszy od miesiąca lutego 1960 r. przystąpiły do akcji zbiórki złomu z przeznaczeniem na fundusz budowy wiaduktu. W tej sprawie Prezydium zwróci się do wszystkich zakładów pracy, instytucji o przekazanie możliwych ilości złomu na ten cel”.

Równocześnie — w ramach robót porządkowych — postanowiono przenieść targi z Nowego Rynku. W związku z tym uchwalono w tymże dniu:

„a) Włączenie całego społeczeństwa do wykonania robót niefachowych, wrywania i przewiezienia bruku, zniwelowania terenu i wykonania innych robót niefachowych. W tym celu Prezydium zwróci się do organizacji masowych i do komitetów blokowych i uzgodni z nimi udział i termin przystąpienia do tych prac”.

Przykładem uzupełnienia wydatków państwa na budowę szkół czynami społecznymi jest rozbudowa w 1960 r. Liceum Jagiełły o 1/3 kubatury. Znaczną część (wartości ok. 400.000 zł) wykonano w czynach społecznych.

*
* *
*

Lata 1945—1960 w zakresie inspiracji i realizacji czynów społecznych zarówno zbiorowych jak i indywidualnych kształtowały czynniki zależne i niezależne od władz miasta.

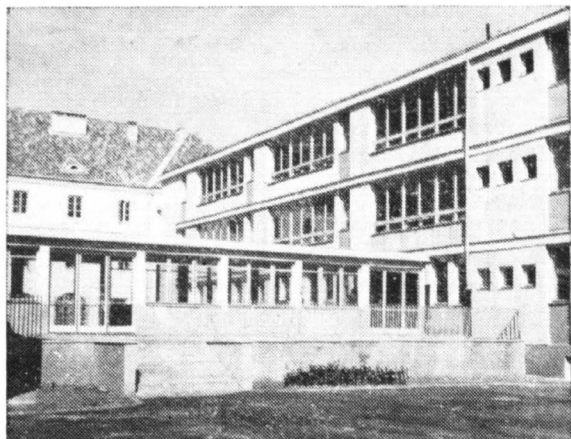
Takim ważniejszym czynnikiem obiektywnie działającym ujemnie na upowszechnianie czynów społecznych było zbyt późne uregulowanie (1955 i 1956 r.) tego problemu przez akty normatywne wyższego rzędu oraz zbyt późne wprowadzanie ich w życie. To wpływało bez wątpienia na wykształcenie koncepcji metod działania w terenie.

Czynniki, które zależne były wprost od organizatorskiego obowiązku a nawet „instynktu” władz miasta, a których nie wykorzystano, były następujące:

- a) brak społecznej i organizatorskiej koncepcji czynów społecznych, wykształconego ośrodka inspiracji (FJN, Wydziały Prezydium, MKPG i samo Prezydium) i ośrodka kontroli realizacji oraz mobilizatora w upowszechnianiu idei czynów społecznych;
- b) zupełny brak bilansu potrzeb ogólnospołecznych, dla zaspokojenia których jedyną szansą były czyny społeczne; doraźne, oparte na wyczuciu, a nie na rachunku możliwości, propozycje czynowe nie mogły być zrealizowane, gdyż nie zostały nawet skoordynowane z bieżącymi i przyszłymi potrzebami miasta, mimo że uzyskały sankcję najwyższą, tj. uchwałę Sesji MRN;
- c) autonomicznie działające, bez żadnego nawet formalnego powiązania w całości, czy-

ny społeczne komitetów rodzicielskich, których realizacja przyczyniała się do zasadniczego polepszenia bazy materialnej szkół; były to i czyny społeczne w najbardziej klasycznej swojej formie i treści.

W związku z taką sytuacją w zakresie czynów społecznych trudno było w tamtym okresie oraz trudniej jest dzisiaj ustalić ich wartość. Można jedynie metodą szacunku ocenić je na kwotę 8 mln zł.



2 mln. zł wyniosła wartość czynów społecznych i świadczeń Wychowanków i Sympatyków Małachowianki na rzecz najstarszej polskiej szkoły, założonej ok. 1180 r. Jej rozbudowa uznana została uroczystą uchwałą Nr IV/13/61 Sesji MRN w dniu 4.X.1961 r. za centralny obiekt zbudowany w Płocku dla uczczenia Tysiąclecia Państwa Polskiego.

Na zdjęciu: widok (od ul. Teatralnej) części nowego gmachu, w głębi starego zabytkowego XVII-wiecznego skrzydła d. Kolegium Jezuitów

*
* *
*

Z rozpoczęciem budowy Mazowieckich Zakładów Rafineryjnych i Petrochemicznych, wyznaczających dynamikę przemian w życiu Płocka we wszystkich dziedzinach, rozpoczął się nowy etap i nowe zadania dla czynów społecznych. Chodziło o ich przekształcenie z doraźnych akcji w planową formę udziału społeczeństwa i zakładów pracy w pożytecznych i koniecznych pracach, mających za cel polepszenie warunków życia lub upiększanie miasta, czego wyłącznie przy pomocy nakładów państwa wykonać nie byłoby można.

Ogromny wzrost wartości czynów społecznych w latach 1961—1968 wiąże się ze wzmoczoną inicjatywą społeczeństwa w związku z obchodami tysiąclecia Państwa Polskiego oraz X wieków Płocka. Te wielkie jubileusze mobilizowały do działania, do uderzenia „w czynów stal” (Krzywicki). Pomogły rozwiązać niektóre stare potrzeby i nowe zadania.

Poniższa tablica świadczy o tym dowodnie.

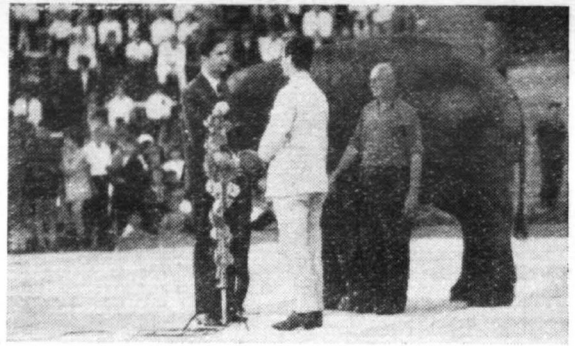
Wartość czynów społecznych w Płocku (bez świadczeń ludności na SFOSiK i SFBS):

Lata	Ogółem	W tym dotacja państwa	Na 1 mieszkańca zł
1960	501,0	.	11
1961	948,5	100,0	20
1962	1.834,0	100,0	36
1963	3.479,9	900,0	64
1964	5.794,1	824,0	100
1965	2.900,0	700,0	54
1966	6.800,0	1.000,0	120
1967	7.515,0	2.000,0	117
1968	13.998,0	1.512,0	210
plan na 1969	16.656,0	2.500,0	240 (plan)

Rosnąca dynamicznie wartość milionowych czynów rodziła się z ludzkiej energii i inicjatywy, organizacji i poświęcenia. Pomysłne wyni-



15. IX. 1966 r. pierwsze wykopy wykonane na ul. Kolejowej dla wodociągów w Radziwiu, których budowa jest podstawowym czynem społecznym w pionie gospodarki komunalnej Płocka.



23. VI. 1968 r. Od założenia w 1951 r. Płockie ZOO otrzymuje dużą pomoc w czynach społecznych i darach z kraju i zagranicy.

Na zdjęciu: słonica „Petra” w amfiteatrze przyniosła miastu szczęście. Red. E. Pach (w środku) składa przewodniczącemu Prezydium MRN mgr M. Woźniakowi gratulacje po zwycięstwie w telewizyjnym turnieju miast Płock—Włocławek (12:10). Obok: pielęgniarz Franciszek Krysiak.

ki osiągnięto zwłaszcza w 1964 r. (uruchomienie MZRiP) i w obecnej 5-latkę (1966—1968). Sukcesy tych lat są m. in. rezultatem:

- korzystnych warunków stworzonych przez państwo w dziedzinie formalno-prawnej oraz ekonomicznej (uchwały Rady Ministrów Nr 366 z 20. IX. 1961 r. i Nr 307 z 13. IX. 1966 r.);
- przydzielania z rezerwy państwa konkretnej pomocy finansowej i materiałowej;
- prowadzenia akcji propagandowej, uświadamiającej prowadzonej przez Partię, Front Jedności Narodu (Komisja Czynów Społecznych) i Radę Narodową (Prezydium MRN, Miejska Komisja Planowania Gospodarczego, Wydziały);
- organizatorskiego zaangażowania się poszczególnych jednostek w ideę czynów społecznych, które w Płocku stały się już trwałą „instytucją”; inicjatywa bowiem mieszkańców wtedy tylko się liczy i staje się siłą, gdy jest zorganizowana, gdy jest kierowana;
- stosowania zasady, że obiekty realizowane w czynach społecznych w większości winny posiadać dokumentację wykonaną społecznie.

Ważnym wydarzeniem w rozwoju czynów społecznych w Płocku były sesje Miejskiej Rady Narodowej w dniach 13. IV. 1962 r., 8. XII. 1962 r. i 15. III. 1963 r. Zatwierdzono wówczas program przygotowania miasta na dzień 22 lipca 1964 r. — a to w związku z XX-leciem PRL, rozpoczęciem obchodów X wieków Płocka, uruchomieniem rurociągu naftowego „Przyjaźń” i oddaniem do eksploatacji pierwszych obiektów kombinatu rafineryjno-petrochemicznego.

Po raz pierwszy — na sesji MRN w dniu 15 marca 1963 r. — wprowadzono zwyczaj uroczystego podpisywania umów z zakładami pracy, zespołami i pojedynczymi osobami lub ze społecznymi komitetami budowy — powołany-



UMOWA Nr _____

zawarta dnia _____ 196__ r. w Płocku między Wydziałem _____
Prezydium MRN zwanym dalej Wydziałem reprezentowanym przez obywatela _____
a zakładem (osobą, zespołem) _____
reprezentowanym przez _____
zwanym dalej wykonawcą czynu społecznego — przy współdziałaniu Prezydium MRN w Płocku
W wykonaniu uchwał Miejskiej Rady Narodowej Nr XX.63.68 z dnia 5 marca 1968 r. i Plenum Miejskiego
Komitetu Frontu Jedności Narodu w Płocku w sprawie czynów społecznych realizowanych dla uczczenia

XXV-lecia POLSKIEJ RZECZYPOSPOLITEJ LUDOWEJ pod hasłem ZAŁOGA KAŻDEGO ZAKŁADU PRACY W PŁOCKU — WSPÓLGOSPODARZEM MIASTA

na podstawie uzgodnienia i w oparciu o uchwałę Nr 307 Rady Ministrów z dnia 13 września 1966 roku w
sprawie czynów społecznych oraz pomocy Państwa w ich organizowaniu i realizacji (M.P. Nr 56 poz. 272)
— zawiera się umowę następującej treści:

<p>§ 1</p> <p>Wydział powierza, a wykonawca czynu społecznego przyjmuje do wykonania w ramach czynów społecznych następujące prace:</p> <p>termin zakończenia: _____</p> <p>wartość prac: _____</p> <p>stan dokumentacji: _____</p> <p>materiały: _____</p>	<p>§ 2</p> <p>Wykonawca czynu społecznego zgłosi kierownika technicznego prac wspomnianych w § 1 niniejszej umowy do dnia _____</p> <p>§ 3</p> <p>Prezydium Miejskiej Rady Narodowej obejmuje opiekę nad realizacją niniejszej umowy, kontrolę jej realizacji i koordynację przebiegu prac społecznych.</p> <p>§ 4</p> <p>Umawiające się strony zgadzają się, że w razie sporów wynikających z niniejszej umowy, arbitraz wykonuje kolegialnie Prezydium MRN.</p> <p>§ 5</p> <p>Wykonawca czynu społecznego zobowiązuje się do przekazywania Wydziałowi półrocznych sprawozdań z realizacji podjętego czynu.</p> <p>§ 6</p> <p>Niniejszą umowę sporządzono w 3 egzemplarzach jeden dla wykonawcy czynu społecznego, drugi dla Wydziału Prezydium MRN, trzeci dla Miejskiej Komisji Planowania Gospodarczego.</p>
---	--

Podpisy:

Wydział

Prezydium MRN

Wykonawca czynu społecznego

PDA 10 65 500 str. 41

Wzór umowy o czynu społeczne podpisywanej w pkt. 1 porządku dziennego posiedzenia Prezydium MRN w oparciu o uchwałę plenum MK FJN i sesji MRN z dn. 5 marca 1968 r.

mi przez Prezydium MRN dla realizacji większych inicjatyw. W tym dniu podpisano 56 umów o ogólnej wartości 4.873.000 zł. Stworzono także specjalny Fundusz Dobrowolnych Świadczeń Społecznych na rzecz porządkowania miasta i czynów społecznych — pod kątem tych osób i instytucji, które — z różnych względów —

osobiście nie mogły brać udziału w pracach społecznych. Wydrukowano też specjalne odezwy — apele w sprawie podejmowania czynów, a nawet ukazało się specjalne wydawnictwo.

W ostatnich latach obowiązkowo punktem pierwszym porządku obrad każdego posiedzenia Prezydium MRN jest podpisywanie umów o czy-



19. VI. 1966 r. W chwilę po odsłonięciu pomnika wybitnego płocczanina — Ludwika Krzywickiego przemawia w imieniu Polskiej Akademii Nauk prof. dr Stanisław Arnold. W głębi: fragment budynku Towarzystwa Naukowego Płockiego

ny społeczne — zgodnie z dewizą: „Mieszkańcy swojemu Miastu” i „Załoga każdego zakładu pracy — współgospodarzem miasta”.

Doniosłą rolę w dalszym rozwoju czynów społecznych odegrała sesja Miejskiej Rady Narodowej w dniu 5 marca 1968 r., która uchwałą nr XX/63/68 zatwierdziła program czynów społecznych na lata 1968—1969 dla uczczenia XXV-lecia Polski Ludowej. Zaplanowano — trudne do realizacji (szczególnie w 1969 r.) — wykonanie czynów na łączną kwotę 30 mln zł i uchwałą tą zgłoszono udział m. Płocka w powszechnym krajowym konkursie czynów społecznych dla uczczenia srebrnego jubileuszu Ojczyzny.

★

Za wartością — ok. 50 milionów zł — czynów społecznych wykonanych w Płocku od 1961 roku (do 22. VII. 1969 r.), a wynikających z licznych wniosków i postulatów społeczeństwa zgłaszanych na zebraniach z wyborcami — kryje się szereg ważnych i cennych efektów rzeczowych, z których przykładowo wymienię dwadzieścia:

1) Udział komitetów blokowych i ludności w porządkowaniu podwórek starych zasobów mieszkaniowych Śródmieścia i likwidacji anty-sanitarnych warunków życia „starych” płocczan. Opracowano projekty porządkowania i zagospo-

darowania poszczególnych nieruchomości. Na podstawie opracowanej dokumentacji Płocka Stocznia Rieczna wykonała w 1963 r. formy stalowe do produkcji prefabrykatów na typową komórkę podwórkową.

2) Wykonanie sieci wodociągowej przez mieszkańców ul. Wspólnej.

3) Znaczna poprawa oświetlenia, jego modernizacja i rozwój ilości punktów świetlnych — co jest zasługą załogi Zakładu Energetycznego oraz różnych instytucji „fundujących” miastu lampy.

4) W Małachowiance — udział Komitetu Wychowanków przy wykonaniu zadań objętych planem państwowym przy budowie nowego skrzydła i rekonstrukcji zabytkowej XVII-wiecznej części bundynku. Z materiałów zakupionych przez Wychowanków — załoga Zakładów Stolarki Budowlanej wykonała 400 okien i drzwi, a spółdzielnia Drzewno-Meblarska wykonała 350 sztuk stolików uczniowskich. Poza tym urządzono wirydarz z fontanną, zakupiono 20 palm, 50 lamp stylowych, gobelin itp.

5) Ośrodek Wypoczynkowy MRN w Grabinie nad jeziorem Górskim k/Łącka. Podległe Prezydium MRN przedsiębiorstwa i instytucje zatrudniające łącznie ok. 4.200 pracowników (w 1964 r.) — wspólnym wysiłkiem zagospodarowały 2 ha terenu w lesie, ustawiając domki campingowe w/g wskaźnika jeden domek na 50 zatrudnionych.

6) Pomnik Ludwika Krzywickiego. Na wniosek Towarzystwa Naukowego Płockiego i Komitetu Wychowanków Małachowianki odlano — najwybitniejszemu płocczaninowi czasów współczesnych, tytanowi pracy, którego bibliografia prac liczy ponad 2.000 pozycji — pomnik z brązu. Odlew wykonali pracownicy odlewni FMŻ, zaś projekt zagospodarowania terenu łącznie z przejściem przy palatium Wł. Hermana wykonał zespół inżynierów także w czynie społecznym.

7) Zakład Obróbki Metali wykonał — w/g projektu plastików — dziewięć metalowych słupów „wizytówek”, ustawionych na granicy miasta zaś załogi FMŻ i Płockiej Stoczni Riecznej wykonały 30 zadaszonych przystanków autobusowych.

8) Budowa wodociągów i kanalizacji na ul. Obrońców — przez zamieszkałą tam ludność.

9) Międzyszkolny park sportowy. Urządzono 2 boiska do piłki ręcznej, 1 do siatkówki, 1 do koszykówki oraz bieżnię. Roboty wykonały: Rejon Eksploatacji Dróg Publicznych, Warszawskie Przeds. Instal. Sanit. i Przem., Płockie Przeds. Budowlane, Płockie Przedsięb. Transportowo-Sprzętowe Budownictwa i inni.

10) Rozbudowa ZOO. Wykonanie nowych nawierzchni, klatek metalowych i ogrodzenia oraz modernizacja oświetlenia. Wykonawcy: Mostostal, Elektrociepłownia MZRiP, Miejskie Przedsiębiorstwo Remontowo-Budowlane, Petrobudowa, Elektromontaż i inni.

11) Pawilon sportowy Klubu „Zeglarz” wraz z kawiarnią w Radziwiu. Większość robót wykonała załoga Płockiej Stoczni Rzecznej.

12) Zespół Strzelnic Małokalibrowych LOK (I etap) o 20 krytych stanowiskach. Roboty wykonał: Hydrobudowa 8, Rejonowe Przedsiębiorstwo Melioracyjne i Zakłady Stolarki Budowlanej.

13) Promenada na Skarpie — Park (od jaru Kazimierza Wielkiego do cmentarza ewangelickiego). Uzupełnienie czynami społecznymi wydatków budżetu miasta na rozwój terenów zielonych dla umożliwienia mieszkańcom codziennego wypoczynku i pokazanie unikalnego piękna płockiej skarpy. Duży wkład wniosły załogi: Płockie Zakłady Przemysłu Terenowego, Zarząd Zieleni Miejskiej, Izokor, Miejska Służba Drogową, Naftobudowa, studenci krajowi i zagraniczni z obozu w Soczewce oraz ZMS.

14) Budowa urządzeń na terenie Pracowni-czych Ogródków Działkowych przy ul. Chopina (sieć wodociągowa z hydrofornią, drogi wewnętrzne, zagospodarowanie, zielen, budynek gospodarczy ze świetlicą).

15) Pomnik Ignacego Łukasiewicza. Odlewu popiersia dokonała załoga odlewni FMŻ, roboty budowlane — Petrobudowa a ustawili pomnik i zagospodarowali teren — żołnierze z OTK.

16) Budowa wodociągów w Radziwiu I etap — podstawowy czyn społeczny w dziale gospodarki komunalnej miasta. Wyjątkowo ważne zadanie — przejście wodociągu przez Wisłę, wykonał Mostostal dnia 21. IV. 1968 r. (niedziela) w ciągu 4 $\frac{1}{2}$ godziny. Duży zakres robót wykonało przede wszystkim Miejskie Przedsiębiorstwo Wodociągów i Kanalizacji, a następnie Tartak w Radziwiu, Płocka Stocznia Rzeczna, Płockie Zakłady Zbożowe i inn.

17) Amfiteatr na 3.000 miejsc łącznie ze schodami — najważniejszy czyn społeczny w dziale

„Kultura”. Wysięk wielu zakładów pracy, studentów SN i filii Politechniki, ZMS, młodzieży. Największa zasługa przypada Płockiemu Przedsiębiorstwu Robót Mostowych — generalnemu wykonawcy.

18) Park na Zdunach — element płockiej promenady na Skarpie przy ulicy Wieczorka — realizowany przez Załogę Mazowieckich Zakładów Rafineryjnych i Petrochemicznych jako dar dla miasta na XXV-lecie PRL. Na powierzchni ok. 3,5 ha zbudowano aleje spacerowe, piaskownice, brodzik z fontanną, schody, oświetlenie jarzeniowe, kanalizację, w zimie tor saneczkowy itp.

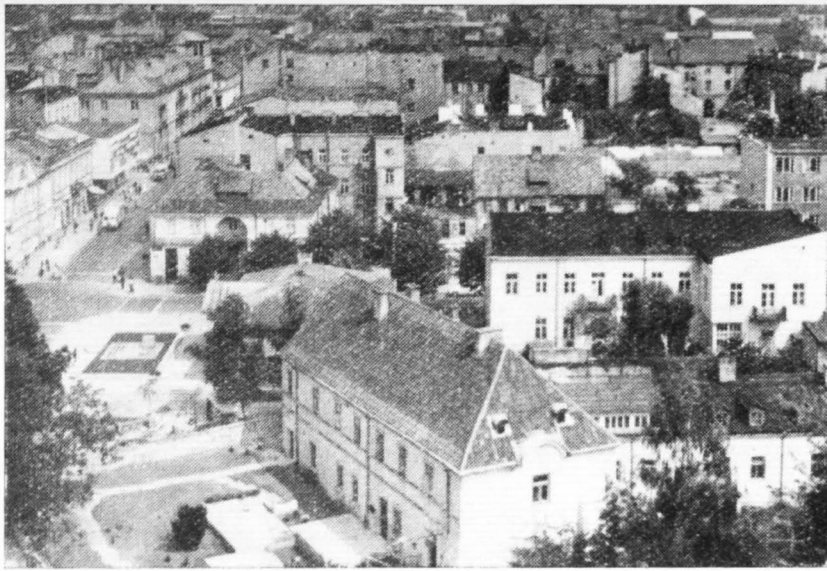
19) Dokonanie adaptacji hali o powierzchni 700 m² na pracownię zajęć technicznych w Liceum im. Wł. Jagiełły, jedynej dla tego typu szkół w Płocku i jednej z pierwszych w Kraju. Jest to czyn Komitetu Rodzicielskiego Jagiellonki przy dużej pomocy Płockiego Przedsiębiorstwa Budowlanego.

20) Czyny społeczne 5 zespołów projektantów na rzecz rozwoju płockiej gastronomii: winiarnia „Słoneczko”, restauracja „Meteor”, bar „Zacisze”, kawiarnia „Zamkowa”, restauracja „Słoneczko”. Wartość wykonanej dokumentacji technicznej — 320.000 zł.

Wyżej przykładowo wymienione czyny — to wynik potrzeb dynamicznie rozwijającego się miasta i efekt społecznego działania. Ale to nie wszystko. Zakres tego szkicu nie pozwala jednak na wyliczenie licznych innych czynów zakładów pracy, komitetów rodzicielskich i osób prywatnych na rzecz szkół; wielu czynów płockiego rzemiosła, które buduje społecznie także i własny „Dom Rzemiosła”; spółdzielczości pracy, komitetów blokowych — jak budowa ul. Jasnej służby zdrowia i wielu osób indywidualnych realizujących czyny społeczne, jak np. płockich urbanistów, architektów, plastyków, działaczy kultury, techników i inżynierów oraz innych osób prywatnych, których czyny społeczne a tak-

28. VII. 1968 r. podpisywanie aktu erekcyjnego w związku z wmurowaniem kamienia węgielnego pod budowę w czynie społecznym przez rzemiosło płockie „Domu Rzemiosła” przy Al. Jachowicza.





Fragment starych zasobów mieszkaniowych Płocka. Na pierwszym planie zabytkowy, XV-wieczny „Dom pod Trąbami”. W jego parterze i w piwnicy urządzono Kawiarnię „Zamkowa”, na którą dokumentację techniczną (łącznie z zagospodarowaniem ogródka sezonowego) opracowano w czynnie społecznym dla uczczenia X Wieków Płocka.

że dary wzbogacają miasto. Cenną pozycję — od wielu lat — stanowią także czyny na rzecz wydawnictwa płockich.

★

Realizacja czynów społecznych w ubiegłych latach (1961—1969) charakteryzowała się następującymi zjawiskami:

1) Przejście od „akcyjności”, odświętności i skromnych rozmiarów do planowanej formy udziału społeczeństwa i zakładów pracy w rozwoju miasta i wykonaniu słusznych postulatów ludności. Czyny społeczne — to nie tylko działalność gospodarcza, przynosząca rokrocznie duże ewidentne efekty, lecz także wymierny sprawdzian gospodarności Miejskiej Rady Narodowej i jej organów oraz widomy symbol więzi budownictwa kubaturowego.

2) Zmiana charakteru czynów społecznych, przechodzenie od „łopaty”, od prostych form pracy społecznej do prac kwalifikacyjnych, do budownictwa — kubaturowego.

3) Wraz z rozwojem czynów ich realizacja staje się coraz trudniejszą (złożoną) i skomplikowaną, tak na etapie przygotowań jak i samego wykonawstwa.

4) Dalszy rozwój hamowany jest przez możliwości wykonawcze, materiałowe, organizatorskie, a nie przez środki finansowe.

5) Społeczne czyny nie inwestycyjne przyczyniają się do likwidacji anty-sanitarnych warunków życia ludności i podnoszą poziom estetyczny oraz poprawę działania funkcji miasta. Nie wymagają one większych nakładów pieniężnych czy materiałowych oraz angażowania mocy przerobowej uspołecznionych przedsiębiorstw budowlano-montażowych. Można wykonywać je spo-

sobem gospodarczym. Angażuje się tu pracę wyłącznie „żywą”, a nie nakłady materiałowe.

6) Prace wykonywane społecznie w poważnym stopniu uzupełniały realizację planów władzy terenowej. Jednak ich udział w inwestycjach państwa jest jeszcze niewielki. W Płocku czyny w większości realizowane były jako samodzielne zadania. Natomiast czyny drogowe (charakterystyczne dla Kraju — wieś), jak budowa ulic peryferyjnych, w zasadzie nie znalazły w Płocku — inicjatorów i wykonawców.

7) Zwiększenie udziału czynów społecznych w urządzeniach komunalnych stwarza możliwości szybszego poprawienia działania funkcji miasta (1965 r. — 0,4 mln zł, 1966 r. — 2,0 mln zł, 1967 r. — 2,4 mln zł, a w 1968 r. — 7,4 mln zł).

8) Rozwój czynów indywidualnych czy zespołów (kilka osób) — klasycznie społecznych — świadczy o właściwym zrozumieniu ich znaczenia tak przez mieszkańców, mających „serce” dla Miasta jak i przez Radę.

9) Organizowanie czynów na rzecz rozwoju gastronomii przez wykonywanie dokumentacji projektowo-kosztorysowej umożliwia adaptację lokali w starym (często zabytkowym) zasobie budowlanym na zakłady gastronomiczne. Dzięki temu Płock uzyskał przyrost tanich i o najlepszej lokalizacji stałych miejsc konsumpcyjnych.

10) Najtrudniejszym problemem, dotąd w sposób optymalny nie rozwiązany, jest organizacja czynów społecznych przez komitety blokowe, źródło większości postulatów. Organizacyjne ujęcie możliwości realizacyjnych komitetów blokowych jest chyba najdonioślejszym, najbardziej złożonym i trudnym zadaniem, które należy jednak rozwiązać. Wówczas zrealizowana zostanie w zupełności idea powszechności.

11) Różnorodny charakter czynów społecznych, wynikających z potrzeb aglomeracji przemysłowej w naszym mieście prowadzi do rozwią-

zań wielorakich pod względem organizacyjnym. Zmusza również między innymi do intensywniejszego zwiększania — dotychczas niewielkich — kwot na Fundusz Dobrowolnych Świadczeń, jako formę nieraz jedyną przy braku możliwości instytucji i grup społecznych do bezpośredniej pracy czy świadczeń materiałowych.

12) Czyny społeczne nie stały się jeszcze masowe. Krytycznie należy przyznać, że wyniki mogłyby być znacznie większe — stać obecnie Płock na to — gdyby nie upór niektórych zakładów pracy, czy też „aktywistów od 7-ej do 15-ej”, którzy na rzecz miasta nie chcą robić. Nie pomagają tu jubileusze, zjazdy, uchwały, apele, postulaty mieszkańców.

Mimo obojętności i wygodnictwa czy złej woli niektórych te dodatkowe wartości pomnażające

„dobro wspólne” stanowią świadectwo coraz większego angażowania się mieszkańców i zakładów pracy w sprawy polepszania działania funkcji miasta. Są one dowodem lokalnego patriotyzmu, który oznacza nie tylko umiłowanie swego regionu, lecz także i gospodarność, współodpowiedzialność, inicjatywę i ofiarność społeczną. Ten patriotyzm płocki o starych tradycjach zmienił w historii swój charakter i formy. Zawsze jednak realizował konkretną i do dziś aktualną maksymę Jana z Czarnolasu:

„Służmy poczciwej sławie,
a jako kto może,
niech ku pożytku dobra
spólnego pomoże”.

Dopisek autora

Nowe, większe tegoroczne inicjatywy realizowane w czynach społecznych w roku bieżącym i w latach najbliższych:

1) budowa w latach 1969—1970 przez „Izokor” promenady — parku na Skarpie, od cmentarza ewangelickiego do parku na Zdunach.

2) Budowa w latach 1970—1971 przez załogę MZRiP II etapu „Parku na Zdunach” — promenady do jaru rzeki Brzeźnicy.

3) Budowa w latach 1970—1972 przez „Mostostal” krytego basenu kąpielowego na Osiedlu Dobrzyńska — Wielka.

ŹRÓDŁA I LITERATURA

„Płock — stan gospodarczy i kierunki rozwojowe miasta”. Wyd. Miejski Komitet Frontu Jedności Narodu w Płocku, 1958 r.

„Płock w okresie XV-lecia Władzy Ludowej”. Wyd. Prezydium Miejskiej Rady Narodowej w Płocku, 1959 r.

Uchwała Nr I/2 Miejskiej Rady Narodowej z dnia 20 marca 1959 r. Plan działania Prezydium MRN na rok 1959 uwzględniający formy zwiększenia zadań gospodarczych w ramach planu gospodarczego i budżetu poprzez czyny społeczne.

„Analiza wyników i dalsza realizacja czynów społecznych na terenie m. Płocka”, czerwiec 1959 r. i „Informacja z dotychczasowego przebiegu czynów społecznych zgodnie z uchwałą MRN z dnia 20 marca 1959 r.”, październik 1959 r. Miejska Komisja Planowania Gospodarczego Prezydium MRN.

Uchwała Nr VII/19 z dnia 30 grudnia 1959 r. Miejskiej Rady Narodowej w Płocku w sprawie: ustalenia zadań dla aparatu wykonawczego — wynikających z przedłożonych przez Prezydium zamierzeń poprzez realizację ich czynami społecznymi przy powiązaniu się z zakładami niepodporządkowanymi Radzie, organizacjami politycznymi i innymi organizacjami społecznymi.

Franciszek Dorobek — „Czyny społeczne”. Towarzystwo Naukowe Płockie. Notatki Płockie Nr 1/15, 1960 r.

Protokół Nr I/63 z obrad I Sesji Miejskiej Rady Narodowej w Płocku w dniu 15 marca 1963 r. oraz referat wygłoszony wówczas przez Przewodniczącego Prezydium mgr Henryka Białczyńskiego w sprawie programu przygotowania m. Płocka do obchodu XX-lecia PRL... i na temat programu czynów społecznych na lata 1963—1964.

„Płock 1964”. Wyd. Miejski Komitet Frontu Jedności Narodu i Miejska Rada Narodowa w Płocku, marzec 1963 r.

„Czyny społeczne w PRL”. GUS, statystyka regionalna, zeszyt 3. Warszawa, październik 1966 r.

Uchwała Nr XX/63/68 Miejskiej Rady Narodowej w Płocku z dnia 5 marca 1968 r., w sprawie programu czynów społecznych na lata 1968—1969 dla uczczenia XXV-lecia PRL.

„Czyny społeczne na XXV-lecie PRL”. Gospodarka i Administracja Terenowa (miesięcznik) Nr 8/95, sierpień 1968 r.

Jakub Chojnacki — „Płock 1969 w liczbach”. Towarzystwo Naukowe Płockie, marzec 1969 r.

„Czyny społeczne 1956—1968”. GUS, statystyka regionalna Nr 18, Warszawa, czerwiec 1969 r.