

Witkowski, Bolesław

Kierunki dalszego rozwoju miasta

Notatki Płockie 14/4-53, 14-15

1969

Artykuł został zdigitalizowany i opracowany do udostępnienia w internecie przez Muzeum Historii Polski w ramach prac podejmowanych na rzecz zapewnienia otwartego, powszechnego i trwałego dostępu do polskiego dorobku naukowego i kulturalnego. Artykuł jest umieszczony w kolekcji cyfrowej bazhum.muzhp.pl, gromadzącej zawartość polskich czasopism humanistycznych i społecznych oraz w kolekcji mazowieckich czasopism regionalnych mazowsze.hist.pl.

Tekst jest udostępniony do wykorzystania w ramach dozwolonego użytku.

Kierunki dalszego rozwoju miasta*

BOLESŁAW WITKOWSKI

Spośród głównych kierunków działania zarysowanych w programie wyborczym M. K. Frontu Jedności Narodu wiodącym w naszym mieście jest w dalszym ciągu przemysł. Utrzymane zostanie nadal bardzo wysokie tempo wzrostu produkcji przemysłowej, które będzie wynikiem poważnych inwestycji. Stąd powstaje potrzeba dalszego rozwoju budownictwa, rozbudowy urządzeń komunalnych, placówek handlowych i usługowych, socjalno-kulturalnych i bazy wypoczynkowej. Sprawy gospodarcze określone zostały w programie wyborczym jako najważniejsze. Bowiern efekty tych spraw są środkiem i instrumentem innych przeobrażeń w życiu miasta.

Kierunki dalszej działalności dla MRN zawarte zostały w formie zaleceń dla nowo wybranej MRN w uchwale Nr XXX/91/69 MRN z dnia 4. 4. 1969 r.

W omawianej uchwale podkreślono, że dalszy pomyślny rozwój miasta Płocka, a w szczególności zachowanie właściwych proporcji między szybkim rozwojem przemysłu a z drugiej strony bazą obsługi potrzeb ludności, wymaga szczególnej troski władz miejskich dla uniknięcia gwałtownych dysproporcji mogących negatywnie oddziaływać na pomyślny rozwój miasta. Kierunek dalszego rozwoju miasta i jego rola w podregionie zostały wyznaczone w zatwierdzonym przez Radę Ministrów w dniu 24 lipca 1968 roku planie regionalnym woj. warszawskiego na lata 1966—1985. Plan ten ustanawia m. Płock stolicą podregionu płockiego obejmującego 5 powiatów: gostyński, płocki, płoński, sierpecki i m. Płock. Z funkcji tej wynika obowiązek zabezpieczenia szeregu usług o charakterze regionalnym jak: magazyny, hurtownie, przedsiębiorstwa budowlane oraz usług socjalno-kulturalnych. W celu zabezpieczenia prawidłowego rozwoju powyższych usług oraz dla zabezpieczenia kompleksowego rozwoju miasta, polegającego na zachowaniu odpowiedniej proporcji między rozwojem przemysłu i inwestycji o charakterze ogólnomiejskim, Miejska Rada Narodowa poprzedniej kadencji zaproponowała nowo wybranej Radzie Narodowej następujące kierunki działania:

— czuwanie nad przebiegiem wykonania planowanych zadań bieżących i inwestycyjnych, decydujących o efektach aktualnego Planu

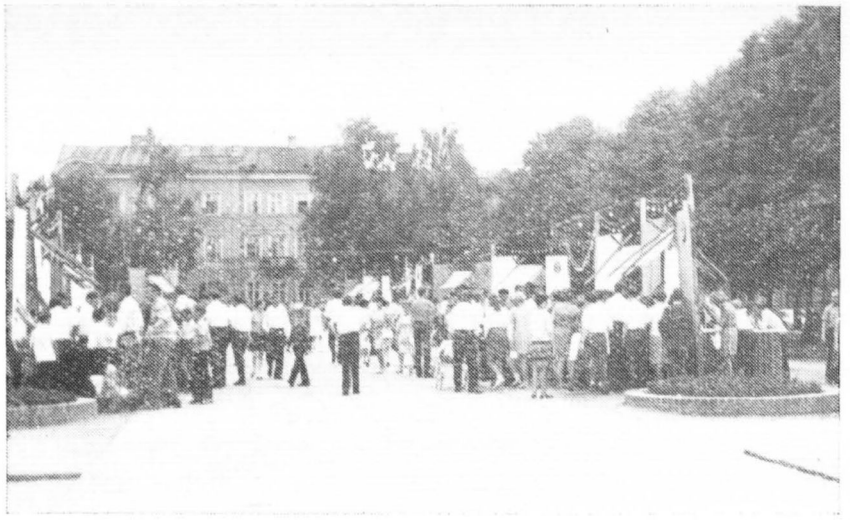
Rozwoju m. Płocka, stanowiących jednocześnie korzystną podstawę dla realizacji zadań następnego planu 5-letniego;

- kontynuowanie dalszych intensywnych prac nad ostatecznym ustaleniem zadań dla m. Płocka na lata 1971—75 dostosowanych i zgodnych z przewidzianym wzrostem liczby ludności, wzrostem produkcji przemysłowej oraz funkcją miasta — jako stolicy podregionu;
- prowadzenie dalszych intensywnych prac nad zwiększeniem potencjału przedsiębiorstw budowlanych przez ich dalszy rozwój i większe uprzemysłowienie technologii wykonawstwa oraz poprzez rozwój MPRB, Spółdzielni Pracy „Tęcza” i grupy remontowej ZBM.

W odniesieniu do przemysłu należy przyjąć zasadę nie lokalizowania w mieście nowych zakładów przemysłowych, wymagających męskiej siły roboczej, a nie będących ekonomicznie uzasadnioną konsekwencją rozwoju istniejących już zakładów przemysłowych. Natomiast należy rozwijać kierunki przemysłu bazującego na żeńskiej sile roboczej, a zwłaszcza czuwać nad prawidłową i terminową realizacją Zakładu Dziewiarskiego oraz terminowym zakończeniem adaptacji hali produkcyjnych Spółdzielni Dziewiarskiej im. Gerszona Dua i Spółdzielni im. 21 Stycznia. Należy w dalszym ciągu dążyć do zwiększenia zatrudnienia kobiet w istniejących zakładach przemysłowych oraz do rozwijania różnych form produkcji i usług chałupniczych. W celu zwiększenia zatrudnienia i zapewnienia rehabilitacji inwalidów należy w najbliższym czasie spowodować wybudowanie i uruchomienie zakładu produkcji z tworzyw sztucznych Spółdzielni Inwalidów „Świt”.

Rozbudowa miasta, jego osiedli, urządzeń komunalnych, ulic, placów itp. wymaga kształtowania nowoczesnego centrum i rozpoczęcia planowej przebudowy umożliwiającej połączenie w sposób harmonijny z nowo budowanymi osiedlami mieszkaniowymi oraz uniknięcia w centrum zatłoczenia komunikacyjnego i braku odpowiednich terenów zielonych. Należy w tym zakresie umiejętnie łączyć program porządkowania miasta z programem budowy nowych budynków mieszkalnych i socjalno-kulturalnych

*) Fragment referatu wygłoszonego na I Sesji MRN w dniu 12. VI. 1969 r.



W planach dalszego rozwoju miasta podkreśla się potrzebę kontynuacji dotychczasowej polityki w dziedzinie kultury. Na zdjęciu rynek Starego Miasta (Plac Marcelego Nowotki) w dniach III Festiwalu Folklorystycznego.

oraz urządzeń komunalnych. Wymaga to na etapie prac nad przyszłym planem 5-letnim zabezpieczenia w planach inwestycyjnych MZRiP i innych przedsięwzięciach kluczowych odpowiednich nakładów inwestycyjnych na inwestycje ogólnomiejskie. Szczególną uwagą i zabiegami o ich dalszą budowę winny być otoczone ważne dla miasta obiekty komunalne jak: oczyszczalnia ścieków, drogi przelotowe i węzły uliczne, dwupoziomowe skrzyżowania z torami kolejowymi, rozbudowa układu komunikacyjnego i miejskiej sieci ciepłowniczej. Należy zakończyć kompletne porządkowanie i modernizację śródmieścia (w granicach alej) oraz opracować plan i rozpocząć realizację rekonstrukcji śródmieścia.

Pilną potrzebą jest kontynuowanie rozpoczętych w ubiegłej kadencji prac nad zabezpieczeniem skarpy wiślanej oraz zrealizowania programu zagospodarowania turystycznego rejonów nadwiślańskich w aspekcie prac prowadzonych przez Zarząd Budowy Kaskady Dolnej Wisły.

Dużej uwagi wymaga również dokończenie budowy szpitala na Winiarach, remont szpitala przy ul. Warszawskiej, budowa żłobków, przedszkoli, obiektów mieszkalnych i oświaty ze szczególnym uwzględnieniem budowy obiektów Filii Politechniki Warszawskiej.

Rozwiązanie problemu mieszkaniowego należy oprzeć przede wszystkim na szybkim uruchomieniu wytwórni elementów wielkopłytowych OWT, szybkim zakończeniu prac nad przygotowaniem terenu i dokumentacji technicznej dla spółdzielczego osiedla Łukasiewicza oraz na dalszym przygotowaniu odpowiednich terenów dla indywidualnego budownictwa mieszkaniowego — między innymi na terenie Radziwia. Dużą troską należy również otoczyć kapitalne remonty budynków mieszkalnych, zabezpieczające starą substancją mieszkaniową.

Dalszego rozwoju wymagają usługi dla ludności w ramach wszystkich pionów. Budowa nowych obiektów winna być nadal uzupełniana modernizacją istniejących i wyszukiwaniem rezerw lokalowych.

Należy kontynuować dotychczasową politykę w zakresie kultury, sportu, turystyki i wypoczynku, opieką otoczyć realizację nowych obiektów w tym zakresie jak: Dom Kultury, stadion, baseny itp.

Utrzymanie systemu dobrowolnych, lecz powszechnych składek na SFBSiI oraz dalsze rozszerzenie czynów społecznych winno być trwałą formą uzupełniania możliwości Państwa i widnym dowodem aktywności społecznej obywateli. Hasło „Załoga każdego zakładu pracy współgospodarzem miasta” winno być dewizą działania na codzień. Należy otoczyć większą opieką pracę Komitetów Blokowych i działać w kierunku coraz szerszego włączenia ich do współgospodarowania miastem.

Pilną potrzebą jest zrealizowanie obowiązku kształtowania młodzieży w wieku od 15 lat do ukończenia 18 lat, wynikającego z Rozporządzenia Rady Ministrów z dnia 20. VIII. 1968 r. W celu zrealizowania tego zadania należy zabezpieczyć odpowiednią ilość dodatkowych klas w szkołach zawodowych.

Kontynuacja współdziałania MRN z organizacjami społecznymi i młodzieżowymi, związkami zawodowymi, samorządami zakładów pracy, Komitetem Badań Rejonów Uprzemysławianych oraz Wojewódzką Pracownią Planów Regionalnych winna rozszerzać rozpoznanie warunków, potrzeb, możliwości rozwoju i doskonalenia funkcjonowania m. Płocka oraz wzmocnić siły MRN jako organu wykonującego w mieście władzę państwową w imieniu sił politycznych i społecznych powołanych przez jego pracującą ludność.