

Chojnacki, Jakub

Inwestycje nieprzemysłowe w Płocku i ich wykonanie w latach 1961-1965

Notatki Płockie 11/6-40, 4-15

1966

Artykuł został zdigitalizowany i opracowany do udostępnienia w internecie przez Muzeum Historii Polski w ramach prac podejmowanych na rzecz zapewnienia otwartego, powszechnego i trwałego dostępu do polskiego dorobku naukowego i kulturalnego. Artykuł jest umieszczony w kolekcji cyfrowej bazhum.muzhp.pl, gromadzącej zawartość polskich czasopism humanistycznych i społecznych oraz w kolekcji mazowieckich czasopism regionalnych mazowsze.hist.pl.

Tekst jest udostępniony do wykorzystania w ramach dozwolonego użytku.

nicę w powiecie plockim przewyższała jeszcze ogólny wskaźnik dla kraju i dla województwa warszawskiego: wynosił on w 1955 r. np. 195 w powiecie plockim, 137 w Polsce i 119 w woj. warszawskim. Dużo zachorowań rejestrowano w powiecie plockim w latach 1951—55 na odrę (łącznie 439) i ksztusiec (łącznie 363 zachorowania).

W latach 1951—1954 notowano w Płocku duże nasilenie grypy, łącznie zgłoszono za te lata 11 657 zachorowań. Szczególnie duża zapadalność cechowała rok 1954, kiedy cały kraj był

objęty epidemią grypy. W Płocku zachorowało wówczas 4110 osób, czyli przeszło 10% ludności.

W dużym stopniu zmniejszyła się liczba zgonów z powodu gruźlicy. W latach 1933—1935 gruźlica była w powiecie plockim przyczyną zgonów w 658 przypadkach, natomiast w latach 1953—1955 tylko w 236.

Kształtowanie się zagadnień epidemiologicznych w ostatnim dziesięcioleciu (1956—1965), a zwłaszcza wpływ procesu uprzemysłowienia Płocka na sytuację epidemiczną, zostanie omówione w części drugiej.

PIŚMIENNICTWO

1) Bartnik T., Bogacz J., Mystkowska-Gorazdowska M., Piekutowska B., Suwała Z.: *Wież Płocka dzisiaj i przed 20 laty*, Warszawa, 1958.

2) *Choroby zakaźne w Polsce i ich zwalczanie w latach 1919-1962*: pod redakcją J. Kostrzewskiego, Warszawa 1964.

3) Gąsiorowski L.: *Zbiór wiadomości do historii sztuki lekarskiej w Polsce od czasów najdawniejszych aż do najnowszych*, Poznań 1854.

4) Giedroyc F.: *Mór w Polsce w wiekach ubiegłych*, Warszawa, 1899.

5) Kacprzak M.: *Wież plocka - warunki bytowania*, Warszawa 1937.

6) *Kronika epidemiologiczna - pod redakcją M. Kacprzaka*, Warszawa (lata 1926—1936).

7) Namaszyńska S.: *Kronika klęsk elementarnych w Polsce i w krajach sąsiednich w latach 1649—1700* Lwów 1937.

8) Nowowiejski A. J.: *Płock-1930*.

9) Waławender A.: *Kronika klęsk elementarnych w latach 1450-1586*, Lwów 1932.

10) *Sprawozdania statystyczne-Archiwum Wojewódzkiej Stacji Sanitarnej-Epidemiologicznej w Aninie*.

JAKUB CHOJNACKI

INWESTYCJE NIEPRZEMYSŁOWE W PŁOCKU I ICH WYKONANIE W LATACH 1961 — 1965

Okres 1961—1970 to dekada lat stanowiących punkt zwrotny w rozwoju Płocka na przełomie dwu tysiącleci jego istnienia. W tym historycznym dziesięcioleciu powstaje nowoczesna ekonomiczna baza rozwoju miasta i regionu, stanowiąca fundament awansu mieszkańców. Dzieje się to w wyniku urzeczywistnienia II i III Narodowego Planu Pięcioletniego, zmieniających generalnie obraz miasta.

Płock stanowi obecnie jeden z najsilniejszych ekonomicznie ośrodków Mazowsza, a równocześnie ośrodek produkcyjny, odgrywający coraz większą rolę w całej gospodarce Kraju.

W latach 1961—1965 „inwazja” wielkiego przemysłu chemicznego spowodowała powstanie plockiego, dynamicznie rozwijającego się okręgu przemysłowego.

Mazowieckie Zakłady Rafineryjne i Petrochemiczne — będące zespołem fabryk chemicznych, Fabryka Maszyn Żniwnych, Płocka Stocznia Rzędna, Płockie Zakłady Mięsne, Przedsiębiorstwo Jajczarsko-Drobiarskie, Zakłady Przetwórstwa Owocowo-Warzywnego, Zakłady Stolarki Budowlanej — to nazwy niektórych zakładów produkcyjnych znane nie tylko w kraju, lecz również na kontynentach świata.

Na koniec 1965 r. z ogólnej liczby 28.468 zatrudnionych (bez uczniów) w plockiej gospodarce społecznej — 11.352 osób (a więc

40%) pracowało w przemyśle — 7.547 osób (tj. 26%) w budownictwie.

Przemysł ten wytworzył w 1965 r. produkcję globalną o wartości 4.911 mln zł¹⁾ (w tym 57% tj. 2.800 mln zł — MZRI²⁾) co w przeliczeniu na jednego stałego mieszkańca wynosi 89.300 zł (przeciętna krajowa: 23.100 zł). W porównaniu z rokiem 1960, kiedy to wytworzono wartość 1.475 mln zł, czyli na mieszkańca 34.000 zł (ówczesna przeciętna krajowa — 16.200 zł) nastąpił wzrost wartości produkcji o 233%.

W 1965 r. Płock wytworzył 18% produkcji przemysłowej woj. warszawskiego, a w 1960 r. — 10%.

Cechą charakterystyczną wzrostu gospodarczego Płocka są wielkie nakłady inwestycyjne na budowę nowych oraz rozbudowę i modernizację starych zakładów pracy. Uchwałą Nr IV/16/61 Sesji MRN z dnia 27.X.61 r. w sprawie 5-letniego planu gospodarczego m. Płocka na lata 1961—1965 przeznaczono na inwestycje ogółem 7.379,2 mln zł (23% nakładów inwestycyjnych woj. warszawskiego), z tego 83% tj. 6.164,5 mln zł, na budowę Mazowieckich Zakładów Rafineryjnych i Petrochemicznych oraz na inwestycje produkcyjne w innych zakładach przemysłowych — 191,2 mln zł, a 1.214,7 mln zł na inwestycje nieprzemysłowe. Porównanie

tych nakładów z wydatkami inwestycyjnymi w latach 1956—1960, wynoszącymi 537,2 mln zł, wskazuje na wzrost prawie 14-krotny. Te wielomiliardowe wydatki z dochodu narodowego

Kraju powodują zmiany w obrazie prastarego Płocka.

Rozwój ludności miasta w latach ubiegłej pięcioletniej obrazuje poniższa tablica: ²⁾

Lata	Z a m e l d o w a n o				Ogółem osób	Wskaźnik wzrostu
	na stałe		czasowo			
	razem	w tym kobiety	razem	w tym kobiety		
1960	42.798	22.198	1.493	727	44.291	100,0
1965	54.952	28.425	6.684	1.855	61.636	139,0

Przeciętne roczne zwiększenie wynosiło około 3.500 mieszkańców, przy czym elementy składowe przyrostu ludności (stałej i czasowej) przedstawiały się następująco: ³⁾

Lata	Przyrost rzeczywisty ludności			
	Ogółem	z tego wypada na:		
		przyrost naturalny	imigrację	nowo-przyłączone tereny
1961	3.427	392	1.670	1.365
1962	3.075	439	2.636	—
1963	3.749	494	3.255	—
1964	3.319	520	2.799	—
1965	3.775	535	3.240	—
	17.345	2.380	13.600	1.365

Z powyższych tablic wynika, że wielkie nakłady na rozwój przemysłu powodowały jednocześnie rozwój organizmu miejskiego. Dla równoległego zabezpieczenia wzrostu i prawidłowego funkcjonowania miasta, które to funkcjonowanie stanowi najistotniejszy element ogólnych warunków bytu mieszkańców, Komitet Ekonomiczny Rady Ministrów w uchwale Nr 420/60 z 8.XII.1960 r. zabezpieczył w kwotach — o których już była mowa — ponad miliard zł na inwestycje towarzyszące budowie MZRI. Jest charakterystycznym, że Rząd uchwale tę podjął stosunkowo wcześniej, co nie miało miejsca w innych miastach szybko uprzemysławianych, przykładem czego mogą być Puławy.

Podjęcie wspomnianej uchwały w sprawie miasta tego samego dnia co i w sprawie Kombinatu — stanowiło bodaj pierwszą w kraju próbę zsynchronizowanej realizacji inwestycji przemysłowych i miejskich. Uchwala wymieniała 53 tytułów ⁴⁾ inwestycyjnych o łącznej wartości kosztorysowej 1.208,7 mln zł. Z tej sumy 1.020,7 mln zł planowano wydatkować w latach 1961—1965, a resztą w pięcioletce obecnej jako kontynuację inwestycji rozpoczętych.

Z ogólnej ilości 58 tytułów ⁴⁾, 22 tytuły, to inwestycje planu centralnego (745,0 mln zł — uczestniczyło 8 ministerstw);

32 tytuły to inwestycje planu terenowego (261,8 mln zł — rady narodowe);

a 4 obiekty to inwestycje planu spółdzielczego (13,9 mln zł — PSS „Społem”).

Wymienione w uchwale KERM-u inwestycje planu centralnego zostały wykonane, jak poniżej:

1) budowa technikum i zasadniczej szkoły chemicznej (wykonano 22,3 mln zł, planowano 18,0 mln zł), z wyjątkiem budowy internatu,

2) budowa stacji trafo i linii 110 kV dla zaplecza (wykonano 3,4 mln zł, plan 4,2 mln zł),

3) przebudowa drogi Maszewo — Biała Stara (wykonano 1,5 mln zł, plan. 2,0 mln zł),

4) zagospodarowanie działek wywłaszczonych z terenu wsi Biała-Stara (wykonano 1,9 mln zł, plan. 0,8 mln zł),

5) budowa około 5.000 izb dla Mazowieckich Zakładów Rafineryjnych i Petrochemicznych (wykonano 4.227 izb, tj. 85% planu, finansowo 160,5 mln zł, plan. 242,0 mln zł),

6) budowa około 150 izb dla Centrali Produktów Naftowych — Przeds. Eksploatacji Rurociągu Naftowego (wykonano 263 izby, tj. 175% planu, finansowo 10,4 mln zł, plan. 7,5 mln zł),

7) budowa linii wysokiego napięcia z Włocławka do Płocka i stacji trafo (wykonano częściowo, wydatkując 2,2 mln zł zamiast 18,5 mln zł),

8) budowa Zasadniczej Szkoły Rzemiosł Budowlanych (wykonano 11,6 mln zł, plan. 12,0 mln zł),

9) budowa około 1.600 izb mieszkalnych dla kadry fachowej budowlanej PBP „Petrobudowa” (wykonano 1.750 izb, tj. 109% planu, finansowo 58,0 mln zł, plan. 96,0 mln zł),

10) budowa i rozbudowa linii kolejowej Kutno — Sierpc oraz rozbudowa stacji kolejowych: Kutno, Płock-Radziwie, Płock i Sierpc; planowano wydatkować na to 183,0 mln zł, ale zmniejszono zakres robót inwestycyjnych i wydatkowano tylko 42,6 mln zł. Wybudowano nowoczesny dworzec PKP w Płocku.

11) przebudowa drogi państwowej Bielsk — Drobin 13 km (wykonano 15,1 mln zł, plan. 10,0 mln zł).

12) budowa stacji Technicznej Obsługi Samochodów (nie wykonano — skreślając z planu w 1963 r.),

13) budowa centrali automatycznej na 400 numerów (wykonano i planowano 0,8 mln zł),

14) budowa 400 par kabli magistralnych i sieci rozdzielczej (wykonano i planowano 1,3 mln zł),

15) budowa magazynu hurtowego Wojew. Przeds. Hurtu Spożywczego — rozpoczęta w 1963 r. z rocznym opóźnieniem — zakończona zostanie w 1967 r. Wykonano za 7,8 mln zł,

16) budowa magazynu hurtowego Woj. Przeds. Handlu Artykułów Gospodarstwa Domowego „Arged”: — rozpoczęta w 1964 r. z rocznym opóźnieniem — zakończona zostanie w 1966 r. Wykonano za 2,9 mln zł,

17) budowa magazynu hurtowego Wojew. Przeds. Handlu Artykułami Tekstylnymi, Odzieżowymi i Galanteryjnymi (wykonano 12,6 mln zł, plan. 7,8 mln zł),
 18) adaptacja zamku królewskiego (tzw. opactwa) na Muzeum Mazowieckie; adaptację rozpoczęto w 1964 r., wykorzystując do końca 1965 r. 0,9 mln zł na 7,3 mln planowanych nakładów. Zakończenie robót (ok. 17,0 mln zł) przewiduje się w 1970 r.,

19) budowa stadionu (nie wykonano, skreślając z planu w 1963 r.),

20) budowa hali gimnastycznej (nie wykonano, skreślając z planu w 1963 r.),

21) budowa pawilonu sportowego (wykonano — stadion Masovii — 0,6 mln zł, plan. 0,7 mln zł),

22) budowa przystani wioślarskiej Płockiego Towarzystwa Wioślarskiego „Budowlani” (wykonano 2,4 mln zł, plan. 0,7 mln zł — inwestycja kontynuowana z lat ubiegłych).

Inwestycje planu terenowego:

1) budowa dróg lokalnych o nawierzchni twardej 23,3 km (zrealizowano częściowo na kwotę 5,0 mln zł, zamiast plan. 14,0 mln zł),

2) budowa zajezdni dla 150 pojazdów ciężarowych PKS (wykonano częściowo za 7,8 mln zł, plan. 10,5 mln zł. Inwestycja zostanie zakończona na pocz. 1967 r.,

3) budowa dworca autobusowego dla 10.000 podróźnych dziennie (nie wykonano — skreślając z planu w 1963 r.),

4) pawilon handlowy (nie wykonano),

5) wyposażenie 45 sklepów (wykonano 4,0 mln zł, plan. 4,5 mln zł),

6) wyposażenie 2 barów szybkiej obsługi na 150 miejsc (wykonano 0,3 mln zł, plan. 1,5 mln zł),

7) wyposażenie 2 kawiarni na 120 miejsc (wykonano 1,1 mln, plan. 0,8 mln zł),

8) wyposażenie 2 restauracji na 200 miejsc (wykonano 0,4 mln zł, plan. 1,0 mln zł),

9) modernizacja Powszechnego Domu Towarowego MHD (wykonano 3,3 mln zł, plan. 1,2 mln zł),

10) budowa 2.550 izb mieszkalnych dla Miejskiej Rady Narodowej (wykonano 2.326 izb tj. 91% planu, finansowo 140,4 mln zł, plan 118,8 mln zł),

11) rozbudowa urządzeń wodociągowych (wykonano 41,9 mln zł, plan 18,6 mln zł),

12) rozbudowa urządzeń kanaliz. (wyk. 28,6 mln zł, plan. 24,7 mln zł),

13) budowa oczyszczalni ścieków (nie wykonano). Na planowane nakłady 24,0 mln zł, wydatkowano 2,0 mln zł na rurociąg tłoczny, przepompownię i kolektor,

14) budowa 7 km i przebudowa 8 km ulic (wykonano tylko ul. Łukasiewicza 4 km oraz most. Wyd. 39,2 mln zł, plan. 8,0 mln zł),

15) przebudowa istniejących ulic o długości 6 km (wykonano: ul. Dobrzyńska i Zglenickiego—6,0 mln zł),

16) budowa nowej ulicy od szosy Płońskiej do Nowoprojektowanej (nie wykonano, skreślając z planu w 1963 r., plan. 3 km za 6,0 mln zł),

17) przebudowa ul. Jachowicza 2 km (wykonano 3,4 mln zł, plan. 2,0 mln zł),

18) budowa zaplecza technicznego dla komunikacji miejskiej (nie wykonano),

19) budowa autobusowych stanowisk remontowych (nie wykonano),

20) budowa hotelu na 150 łóżek (wykonano — „Petro-pol” 16,7 mln zł, plan. 13,0 mln zł),

21) budowa szkoły podstawowej nr 12 (wykonano 8,2 mln zł, plan 6,5 mln zł),

22) budowa szkoły podstawowej nr 11 (wykonano 6,1 mln zł, plan. 6,5 mln zł),

23) budowa szkoły podstawowej nr 5 w Radziwiu (wykonano 4,8 ml zł, plan. 5,3 mln zł),

24) budowa przedszkola nr 7 (nie wykonano, skreślając z planu w 1963 r.),

25) budowa Liceum Ogólnokształcącego im. Małachowskiego (wykonano 7,1 mln zł, plan. 6,5 mln zł),

26) rozbudowa Zasadniczej Szkoły Zawodowej (rozpoczęto w 1965 r. wydatkując 0,9 mln zł, na plan. 1,5 mln zł),

27) budowa Technikum Mechaniczno-Elektrycznego (rozpoczęta w 1965 r. — z 2-létnim opóźnieniem; 3,0 mln zł, plan. 10,5 mln zł),

28) budowa Liceum Ogólnokształcącego (wykonano jako Technikum Ekonomiczne, 7,7 mln zł, plan. 8,0 mln zł),

29) budowa szpitala na 575 łóżek; inwestycję początkowo skreślono z planu, ale na skutek interwencji rozpoczęto realizację w 1963 r. wykorzystując do końca 1965 r. 21,0 mln zł, tj. 38% planu (plan 56,0 mln zł — I etap),

30) wyposażenie przychodni z budownictwa osiedlowego (nie wykonano, skreślając z planu w 1963 r. plan. 0,8 mln zł),

31) wyposażenie 2 żłobków z budownictwa osiedlowego — zrealizowano w połowie, gdyż wybudowano tylko 1 żłobek na 80 miejsc, drugi skreślono z planu w 1963 r. Wyd. 0,4 mln zł na plan. 0,6 mln zł,

32) wyposażenie 1 apteki z budownictwa osiedlowego na osiedlu Dobrzyńska (nie wykonano skreślając z planu w 1963 r. plan. 0,2 mln zł).

Inwestycje planu terenowego spółdzielczości PSS „Zgoda” to:

1) budowa Spółdzielczego Domu Handlowego (wykonano 6,5 mln zł, plan. 7,0 mln zł),

2) budowa piekarni mechanicznej 10 t/dobę (wykonano 10,3 mln zł, plan. 4,5 mln zł),

3) budowa pawilonu handlowego na osiedlu przy ul. Bielskiej (wykonano 0,6 mln zł, plan. 1,2 mln zł),

4) budowa przechowalni owoców i warzyw (wykonano 1,3 mln zł, plan 1,2 mln zł).

Mimo skreśleń z planu i zmniejszenia zakresu nieprodukcyjnych zadań inwestycyjnych dla miasta i regionu m. in. z uwagi na ogólnokrajowe trudności ekonomiczne, realizacja uchwały Komitetu Ekonomicznego Rady Ministrów — mimo nadanego jej „przywileju” priorytetu (§ 14 uchwały KERM-u z 8.XII.1960 r.; zarządzenie Nr 30 Prezesa Rady Ministrów⁵⁾ z 23.II.1961 r.; uchwała Nr XXXIII/193 Prezydium Wojewódzkiej Rady Narodowej⁶⁾ z 29.VIII.1961 r.; uchwały Wojewódzkiej⁷⁾ i Miejskiej Rady Narodowej⁸⁾ na-

	Plan	Wykonanie	% realiz.
A. Plan centralny z dotacjami dla Prezydium Woj. Rady Narodowej	745,0	469,3	62,9
B. Plan terenowy rad narodowych	261,8	236,5	90,4
C. Plan terenowy spółdzielczości	13,9	18,7	134,5
Razem	1.020,7	724,5	71,0

potykała na wiele trudności i została wykonana wartościowa tylko w 71%⁹⁾). Obrazuje to poniższa tablica:

Jednakże wydatki na wzrost miasta i polepszenie działania jego funkcji nie zamykały się wyłącznie sumami z uchwały KERM,u. Celowi temu służyły także coroczne wydatki budżetu miejskiego na inwestycje własne, inwestycje pozaplanowe, inwestycje realizowane w ramach robót ogólnoośiedlowych, inwestycje zakładów pracy bądź ich partycypacja w inwestycjach miasta.

Inwestycje nieprzemysłowych — poza uchwałą KERM,u — zaplanowano na sumę 194,0 mln zł. Były to zadania w zakresie budownictwa mieszkaniowego spółdzielczości i zakładów pracy, inwestycji socjalnych oraz niektórych obiektów handlu i gastronomii, oświaty, kultury i przemysłu terenowego. Najważniejsze z nich, to: szkoła podstawowa nr 4 na Osiedlu Kolegialna, szkoła podstawowa nr 17 na Osiedlu Dobrzyńska, 3 przedszkola a 120 miejsc, 1 pawilon handlowy na Osiedlu Dobrzyńska, 1 pawilon handlowy przy Al. Kilińskiego, Wytwórnia Wód Gazowych MHD, wytwórnia i przechowalnia lodów PZG, budownictwo mieszkaniowe spółdzielcze — 1.663 izby (85% planu), budownictwo mieszkaniowe kluczowych zakładów pracy nie wymienionych w uchwale KERM,u: Fabryki Maszyn Żniwnych, Płockiej Stoczni Rzecznej, Zakładów Stolarki Budowlanej, Zakładu Energetycznego, Rejonowego Urzędu Telekomunikacyjnego, Płockiego Przedsiębiorstwa Robót Mostowych — łącznie 734 izby (68% planu), ośrodek wypoczynkowy MRN w Grabinie nad jeziorem Górskim, stacja obsługi samochodów Płockich Zakładów Przemysłu Terenowego przy ul. Bielskiej 51 wraz z 14-lóżkowym hotelem i 26 miejscami w kawiarni, 2 targowiska: przy ul. Bielskiej i w Radziwiu i 2 biurowce. Poza tym rozpoczęto budowę dużego obiektu gastronomicznego w centrum śródmieścia, ośrodka handlowo-gastronomiczno-usługowego spółdzielczości mieszkaniowej przy ul. Okrzei, budowę cmentarza komunalnego, wielkiej magistrali ciepłowniczej z kombinatu do miasta (zamiast budowy niezależnych i uciążliwych dla ludności kotłowni osiedlowych) itd.

Równoległe z inwestycjami, których zasadniczym celem było nadążanie wzrostu miasta za rozwojem przemysłu i nie dopuszczenie do powstawania dysproporcji, realizowano program czynów społecznych mieszkańców i zakładów pracy oraz wydatkowano mi-

liony zł na kapitalne remonty, których gospodarne wydatkowanie rzutowało na przyrost zdolności usługowej miasta w różnych dziedzinach.

Oto przykłady: aby przeciwdziałać powstawaniu dysproporcji między przyrostem ludności miasta i zaspokojeniem jej potrzeb — Prezydium Miejskiej Rady Narodowej likwidowało opóźnienia w realizacji inwestycji towarzyszących (lub ich brak) przez przekwaterowywanie rodzin mieszkających w obiektach użyteczności publicznej, należących do służby zdrowia, kultury, szkół, przedszkoli, gastronomii, usług, na zapleczach sklepów itp.

W latach 1961—65 przeznaczono na ten cel 107 mieszkań tj. 265 izb. Przez adaptowanie opróżnionych pomieszczeń — w ramach kapitalnych remontów — uzyskano 70 nowych łóżek w szpitalu. Przez wykwaterowanie 2 rodzin w zabytkowej rogatce wyszogrodzkiej powstała apteka. W podobny sposób powiększono Muzeum Mazowieckie, usprawniano handel wykwaterowując rodziny z zaplecza sklepowych (chodziło m. in. o to aby wejściem do sklepu nie dostarczano towarów, gdyż wówczas trzeba sklep zamykać). W ten sam sposób powstał Klub Międzynarodowej Prasy i Książki, modernizowano i powiększono zakłady gastronomiczne, nowe sale lekcyjne w szkołach, nowe miejsca w przedszkolach. Przez wykwaterowanie 3 rodzin i adaptację kosztem 1 mln zł powstał zakład usługowy krawiecko-kuśnierski „Modraczek” itd. Z zamku królewskiego (opactwa) wykwaterowano 44 — zamieszkałe tam od 1945 r. rodziny itp.

*

W referacie sprawozdawczym na IV Zjeździe PZPR Władysław Gomułka podkreślił mocno, że „każdy plan wieloletni powinien zapewnić poprawę warunków bytowych mas pracujących”.

Bezpośredniej realizacji tego wskazania służy przede wszystkim gospodarka komunalna i mieszkaniowa, ten najważniejszy dział gospodarki miejskiej. Wzrost zadań — w okresie 1961—65 — był ogromny, daleko wyższy niż w przedsiębiorstwach przemysłowych, a tym trudniejszy, że realizowany przeważnie bez właściwego zaplecza technicznego. Wskaźnik wzrostu obrazuje poniższe zestawienie¹⁰⁾, które mówi o jej rozwoju.

Lp.	Przedsiębiorstwa i zakłady gosp. kom. i mieszk.	Wykonanie zadań ogółem w tys. zł		Wskaźnik wzrostu	Zatrudnienie w/g stanu na 31 XII		wskaźnik wzrostu
		1960	1965		1960	1965	
1.	Miejski Zarząd Budynków Mieszk.	4.616,0	19.974,0	433	50	190	380
2.	Miejskie Przeds. Wod. i Kan.	3.726,6	6.835,0	183	64	89	139
3.	Miejskie Przeds. Gosp. i Kom.	6.562,0	25.123,0	383	202	400	198
4.	Zarząd Zieleni Miejskiej	6.666,0	9.680,0	145	186	157	84
5.	Przeds. „Targowiska”	1.219,0	1.296,0	106	11	17	155
6.	Miejskie Przed. Rem. Budowl.	9.649,0	14.717,0	153	202	175	87
7.	Miejska Służba Drogowa	2.201,0	4.146,5	188	52	70	135
8.	Miejska Prac. Geodezyjna	—	1.231,4	—	—	12	—
9.	Miejski Ogród Zoologiczny	960,0	1.930,5	201	—	26	—
10.	Zarząd Gospod. Terenami	—	89,0	—	—	2	—
R a z e m:		35.600,1	85.022,4	239	767	1.138	149
Przerób na 1 pracownika		46,4	74,7	161	—	—	—

Wykonanie II Narodowego Planu Gospodarczego spowodowało postęp, różny w poszczególnych działach gospodarki miejskiej. W najważniejszych — dla prawidłowego funkcjonowania organizmu miejskiego — wygląda następująco:

1. Budownictwo mieszkaniowe:
Czterokrotny wzrost zadań Miejskiego Zarządu Budynków Mieszkalnych spowodowany został wielkimi rozmiarami budownictwa mieszkaniowego, gdyż inwestorzy z uchwały KERM,u własne budynki — po ich zaśiedleniu — przekazali administrację miastu. Jego realizacja wygląda następująco ¹⁾:

Lp.	Inwestor	1961	1962	1963	1964	1965	1961—65		
							plan	wykon.	%
1	Miejska Rada Narodowa	146	189	298	811	882	2.550	2.326	91,2
2	Zakłady pracy:								
	a) Maz. Zakł. Raf. i Petr.	639	850	266	1.367	1.105	5.000	4.227	84,5
	b) „Petrobudowa”	68	527	556	31	568	1.600	1.750	109,4
	c) PERN	—	—	59	70	134	150	263	175,3
	d) pozostałe zakłady	203	203	178	123	27	1.072	734	68,4
3	Budown. ludności:								
	a) spółdzielcze	362	300	192	524	285	1.966	1.663	84,6
	b) indywidualne	290	342	260	315	417	1.187	1.624	136,0
	Ogółem izb	1.708	2.411	1.809	3.241	3.418	13.525	12.587	93,0

Z zestawienia wynika, że planu budownictwa mieszkaniowego — niestety — nie wykonano. W budownictwie społecznym miasto straciło 1.375 izb. Ogółem (z bud. indywidualnym) zabrakło 7%, co stanowi prawie 1000 izb, a więc 360 mieszkań. Niemniej jednak wybudowano ogółem 4.448 mieszkań (2,8 izby na mieszkanie). W tej liczbie 3.179 mieszkań uzyskano

w ramach realizacji uchwały KERM,u, 270 mieszkań — z budownictwa innych zakładów pracy, 583 mieszkań spółdzielczych (gospodarka społeczna łącznie: 4.032 mieszkania) oraz 416 mieszkań w domach indywidualnych (jednorodzinnych).

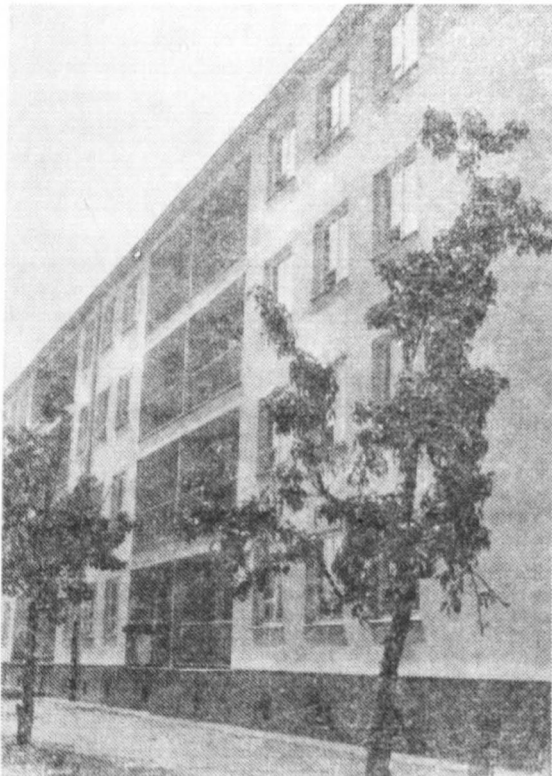
„Starym” mieszkańcom miasta (zam. w Płocku w dniu 31 XII 1960 r.) przydzielono w budownictwie społecznym ogółem 1.907 mieszkań. Z tego z puli MRN 994 mieszkania (nowe i stare budownictwo), z zakładów pracy 363, a ze spółdzielni mieszkaniowych 550 mieszkań.

W tych liczbach mieści się 579 rodzin (420 mieszkań z MRN i 159 z zakładów pracy i spółdzielni) wyprowadzonych z mieszkań najgorszych: pomieszczeń niemieszkalnych i domów zagrożonych.

Z uwagi na niewykonanie 5-letniego planu państwowego budownictwa mieszkaniowego — nie zdołano zaspokoić wszystkich najgorzej mieszkających. Sprawdzeni do Płocka z zewnątrz fachowcy otrzymali ogółem 2.109 mieszkań. W tej liczbie 177 z MRN (w tym 35 mieszkań dla MO), 1.899 z zakładów pracy oraz 33 mieszkania spółdzielcze.

Nastąpiła pewna poprawa warunków mieszkaniowych. Na koniec 1965 r. w 14.545 mieszkaniach o 35.686 izbach wypada 4,03 osób na mieszkanie łączące 41,3 m² składające się 2,45 izby (w 1960 r. 2,28 izby). Na osobę wypada 10,2 m² powierzchni użytkowej mieszkania. Spadło, chociaż nieznacznie, przeciętne zaludnienie 1 izby. Niestety, na skutek braku danych statystycznych nie można zbadać, jak kształtuje się zaludnienie mieszkań najmniejszych tj. jedno i dwuizbowych, których w/g danych Narodowego Spisu Powszechnego było w Płocku w 1960 r. 63,8% ogółu lokali.

Mieszkania 1-izbowe w ilości 2.340 były zaludnione przeciętnie przez 2,97 osoby (w 1950 r. — 2,98), a 2-izbowe w ilości 4.300 mieszkań — zaludnione były przeciętnie 1,94 osób na izbę (w 1950 r. — 1,95). A więc sytuacja — na tym odcinku — była nadzwyczaj ciężka i od 10 lat nie ulegała poprawie ²⁾. Pięć lat realizacji nowej polityki rozdziału mieszkań na pewno poprawiło ten stan, ale w jakim stopniu jeszcze nie wiadome. Polepszyło się także wyposażenie mieszkań



Jeden z domów przy ul. Wolnej Afryki — Płockiej Spółdzielni Mieszkaniowej, której plan 5-letni wykonano w 85%. Plan budownictwa mieszkaniowego ogółem zrealizowano w 93% co oznacza niewykonanie 360 mieszkań. Fot. Władysław Kozłowski

w urzędzenia komunalne, gdyż nowe budynki były w nie bogato wyposażone. W % wygląda to następująco¹³⁾:

Instalacje komunalne	1960	1965
a) elektryczność	98%	99%
b) wodociąg	57%	71%
c) zlew	53%	68%
d) ustęp	29%	50%
e) łazienka	19%	38%
f) centralne ogrzewanie	2,6%	27%
g) gaz bezprzewodowy	0,1%	21%

Polepszanie warunków mieszkaniowych realizowano w latach 1962—65 także w ramach kapitalnych remontów budynków mieszkalnych za pomocą programu porządkowania i modernizacji śródmieścia (m. in. likwidacja drewnianych komórek i innych ruder, otwartych podwórzowych ubikacji, dołów na śmieci (śmietników itp.). Chodzi o likwidację nadmiernych dysproporcji mieszkaniowo-bytowych między nowymi i starymi dzielnicami miasta i poszczególnymi nieruchomościami, o poprawę warunków sanitarno-kulturalnych, o urządzenie na podwórkach placów zabaw dla dzieci, sportu i zieleni. Pozostało jeszcze wiele na tym polu do zrobienia w latach 1966—1970, gdyż — niestety — wiele osób charakteryzuje obojętny stosunek do tego problemu.

Jednak bardzo szybki przyrost ludności w ubiegłym okresie, zły stan techniczny zasobów mieszkaniowych oraz ich przeludnienie spowodowały, że sytuacja mieszkaniowa jest nadal trudna. Budownictwo mieszkaniowe nie może nadążyć za rozwojem innych działów gospodarki narodowej, a świadczy o tym planowane na lata 1966—70 zwiększenie ilości codziennie dojeżdżających do pracy z regionu. Z tego wypływa wniosek, że tempo uprzemysławiania Płocka jest większe, niż tempo wzrostu miasta.

2. W o d o c i ą g i i k a n a l i z a c j a :

Na wodociągi miejskie, stanowiące zespół urządzeń (ujęcie wody, jej uzdatnienie i dostarczanie odbiorcom) służących dostarczaniu wody do miejsc jej zużycia, oraz na kanalizację, której celem jest odprowadzenie ścieków i wód opadowych z terenu miasta oraz ich oczyszczanie i ewentualne gospodarstwo wykorzystanie — przewidziano największe (po budownictwie mieszkaniowym) nakłady finansowe.

Na lata 1961—65 zaplanowano 67,3 mln zł, a wykonano 72,5 mln zł. Dzięki tym inwestycjom znacznie wzrosła miejska sieć magistralna wodociągowa (o 11,7 km) i kanalizacyjna (o 9,1 km)

Powstaje nowe ujęcie wody nad Wisłą i stacja uzdatniania.

Przebudowano system kanalizacji zakładając trzon kanalizacji tzw. kolektor C, oraz uzupełniono kolektor A (metodą tunelową) na Starym Mieście. Rozpoczęto w 1965 r. budowę kolektora D, który połączy przepompownię ścieków (w budowie) z przyszłą oczyszczalnią.

Oczyszczalnię ścieków do miasta zlokalizowano na peryferiach. Koszt jej budowy wyniesie ok. 75 mln zł, w tym I etap 55 mln zł.

W omawianym okresie projektowano częściowo kosztem 24 mln zł zrealizowanie tej inwestycji, to jest rurociągu tłoczego, przepompowni oraz części mechanicznej oczyszczalni. Niestety, inwestycję skreślono z planu i prawdopodobnie dopiero po 1970 r. budowa jej będzie wprowadzona do planu. Rozpoczęto tylko z tego zakresu budowę rurociągu, przepompowni i kolektora odprowadzającego ścieki, na co wydatkowano 2,0 mln zł.

Odsetek mieszkańców 71,2% (stałych), korzystających w 1965 r. z połączeń wodociągowych w budynkach (odnośnie połączeń w mieszkaniach — brak danych statystycznych) był niższy niż w 1960 r. (73,5%). Analogicznie przedstawia się sprawa kanalizacji: w 1965 r. — 63,7%, a w 1960 — 65,9%¹⁴⁾.

Sytuacja paradoksalna. Fakt ten częściowo usprawiedliwić można przyłączeniem do miasta nowych terenów wiejskich. Z drugiej jednak strony te dane ze statystyki miejskiej sygnalizują gospodarce komunalnej, że tempo podłączeń nieruchomości mieszkalnych w ramach programu porządkowania i modernizacji miasta jest zbyt powolne.

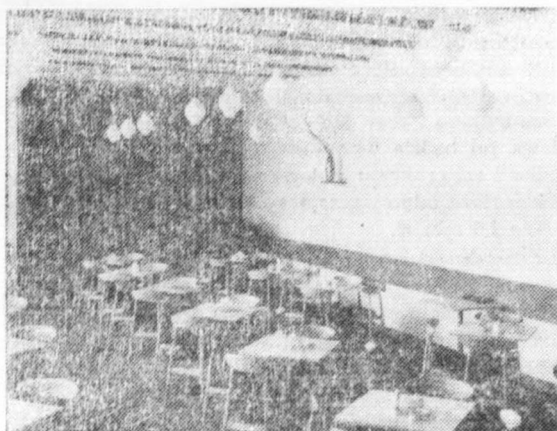
3. D r o g i m i e j s k i e

Rozwój Płocka spowodował konieczność objęcia nowych terenów pod zainwestowanie miejskie. Trzeba było te tereny uzbroić w sieć uliczną, aby móc realizować niezbędne budownictwo mieszkaniowe oraz przeprowadzać modernizację ulic istniejących.

Dzięki inwestycjom oraz bieżącym wydatkom z budżetu miejskiego na kapitalne remonty ulic, wykonywanych stosunkowo tanio przez Miejską Służbę Drogową (komórka ta nie jest przedsiębiorstwem, nie bierze więc „narzutów”), w okresie lat 1961—65 stan zagospodarowania ulic Płocka poprawił się znacznie. Świadczy o tym dowodnie poniższa tablica¹⁵⁾:

Lp.	Nawierzchnia	1960	1965
1	Ulepszona km (kostkowa, klin-kierowa, betonowa, z płyt kam.-beton. i bitumiczna) powierzchnia: m ²	13,9	40,6
2	nieulepszona: km (brukowa i tłuczeniowa) powierzchnia: m ²	100.100	300.082
3	nieurządzona: km (gruntowa i żuźlowa) powierzchnia: m ²	30,0	24,3
		212.500	147.342
		27,4	52,1
		163.700	289.834
	ogółem długość: km	71,7	117,0
	powierzchnia: m ²	476.306	737.258

Analizując powyższe dane należy mieć na uwadze, że z dniem 31 XII 1961 r. obszar miasta został powiększony z 3.118 ha do 5.194 ha (51,94 km²). Na przyłączonych terenach wiejskich w zachodniej i północnej części miasta znajdowało się około 35 km dróg, w większości o nawierzchni gruntowej.



Wnętrze kawiarni (90 miejsc) hotelu „Petropol-Orbis”.
Fot. Franciszek Karasiewicz

Płock posiada 73,73 ha ulic i placów publicznych. Łączna długość 4 alei, 160 ulic i 9 placów miasta wynosi 117 km. Z tej długości na koniec 1965 r. — 35% posiadało powierzchnię ulepszoną (w 1960 r. — 20%), 20% nieulepszoną (w 1960 r. — 42%) i aż 45% nieurządzoną (w 1960 r. — 38%).

A więc potrzeby są ogromne, a liczne postulaty mieszkańców (przede wszystkim peryferii) czasowo niemożliwe do załatwienia.

Budowa nowych ulic nie nadążała za rozwojem miasta. Nie zbudowano „małej obwodnicy”, a projektowaną realizację „wielkiej obwodnicy” odłożono na później. Ich celem miało być „wyrzucenie” ruchu kołowego — towarowego poza zwartą zabudowę lub chociażby poza Śródmieście. Niestety z braku środków skreślono te inwestycje nieprzemysłowe i cały ciężki ruch kołowy do Kombinat przechodzi — w najlepszym wypadku przez granicę Śródmieścia tj. Alejami: Kilińskiego, Jachowicza i Kobylińskiego. W godzinach szczytu na skrzyżowaniach tej arterii np. przy hotelu „Petropol” lub przy dworcu PKS (skreślenie z planu budowy nowego dworca PKS jest wielką stratą dla miasta) tworzą się korki i występują trudności w przechodzeniu przez jezdnię. Wypadki śmiertelne nie należą do rzadkości.

Z wielkich arterii drogowych zbudowano tylko jedną ulicę, a mianowicie Łukasiewicza, łączącą Śródmieście z Kombinate oraz 2 mosty na rzece Brzeźnicy. Między nakładami na budowę nowych dróg przelotowych, modernizację istniejących (przeważnie wąskich) ulic, a gwałtownym przyrostem pojazdów samochodowych wystąpiła dysproporcja.

I tak: ilość zarejestrowanych pojazdów samochodowych wynosiła w 1965 r. — 5.325, a w 1960 r. — 2.597 (w 1938 r. — 235). W okresie ostatnich 5 lat częstotliwość ruchu wzrosła ogromnie. Średnie natężenie ruchu w tonach na dobę szybko wzrosło. Jednocześnie pojawia się coraz więcej ciężkich pojazdów o obciążeniu do 10 t. na os. Nic dziwnego że ani ilość ulic, ani ich jakość nie może sprostać tym nowym zadaniom.

Z drogami miejskimi łączy się oświetlenie. W procesie inwestycyjnym zrobiono wyjątkowo mało. Nie modernizowano starej sieci w Śródmieściu (likwidacja słupów drewnianych, wymiana sieci napowietrznej na kablową itp.), nie wykonano oświetlenia nowej promenady na Skarpie, mimo posiadania dokumentacji i przyznania limitów. Wymiana lamp z żarowych na

jarzeniowe oraz ręcienne jak również powiększenie ilości punktów świetlnych, to przede wszystkim świadczenia Zakładu Energetycznego na rzecz gospodarki komunalnej miasta i czyny społeczne tej załogi.

4. H o t e l e

Istniejący w 1960 r. hotel miejski przy ul. Bielskiej 1 nie zaspokajał potrzeb. Jego prymityw wystawiał złą wizytówkę miastu. Prezydium MRN przystąpiło w 1961 r. do wykonania uchwały Prezydium Rządu z 1952 r. w sprawie norm nowierzchni użytkowej na jednego pracownika umysłowego (4 m² na osobę + 15% zaplecza). Wprowadzenie tej uchwały w życie i zagęszczenie lokali biurowych różnych przedsiębiorstw i instytucji uspołecznionych pozwoliło wygospodarować parę tysięcy m² powierzchni użytkowej o wartości kilku milionów złotych.

Dokonując odpowiednich przekwaterowań — wiele lokali przeznaczyć można było na różne obiekty, miastu niezbędne. Przykładem tego jest właśnie urządzenie w budynku biurowym (wybudowanym w 1949 r.) przy Al. Jachowicza dobrego i taniego hotelu miejskiego o 100 łózkach — z perspektywą powiększenia do 150.

Gospodarnym działaniem zaoszczędzono kilka milionów złotych. I to bez biurokratycznej mitręgi: programowania, planowania, dokumentacji, wstawienia do planu, limitów, szukania wykonawcy budowy itp. Ilość hoteli (bez hoteli robotniczych i schronisk szkolnych) przedstawia się następująco: ¹⁶⁾

Lata	Ilość	Pokoje	Łóżka stałe
1938	6	78	195
1960	1	13	46
1965	3	193	398

Pozostałe 2 hotele, to: nowoczesny wybudowany przez MZRiP „Petropol”-Orbis o 172 łózkach i Dom Wycieczkowy PTTK na wzgórzu Sieciecha — na Skarpie o 126 łózkach.

5. K o m u n i k a c j a m i e j s k a

Jeśli chodzi o Miejską Komunikację Autobusową, to charakteryzuje ją fakt, że 75% jej działalności wypada na obsługę Mazowieckich Zakładów Rafineryjnych i Petrochemicznych oraz przedsiębiorstwa budujących Kombinat. Komunikacja miejska pracuje w warunkach prymitywnych bez właściwego zaplecza technicznego. Mimo zagwarantowanych uchwałą KERM,u, środków, chociaż niewystarczających, bazy dotychczas nie zbudowano. Rozpoczęto jej budowę dopiero we wrześniu 1966 roku (koszt 17,0 mln zł).

Wyrazem wspomnianych wyżej trudności mogą być wskaźniki wzrostu: komunikacja w 1960 r. posiadała 13 autobusów — przewiozła 1.532.000 pasażerów i osiągnęła wpływy w kwocie 2.348.000 zł. Odpowiednie dane za 1965 r. przedstawiały się następująco: 92 autobusy, 8.128.000 pasażerów i 17.205.000 zł wpływów ¹⁷⁾.

6. H a n d e l i g a s t r o n o m i a

Rozwój funkcji produkcyjnych miasta, przyrost tysięcy nowych miejsc pracy i związany z tym przyrost

ludności wymaga rozbudowy systemu zaopatrzenia i żywienia zbiorowego ludności.

Wzrost rangi miasta przyciąga także coraz liczniejsze rzesze turystów, tak krajowych jak i zagranicznych. Ponadto handel i gastronomia zostały szczególnie obciążone nowymi zadaniami z uwagi na przewidywany wzrost standardu życiowego ludności i wzmożony obrót towarowy.

Inwestycje i kapitalne remonty połączone z adaptacją wygospodarowanych pomieszczeń pozwoliły na zwiększenie ilości miejsc konsumpcyjnych z 793 (w 12 zakładach) do 1.510 (w 20 zakładach). Przyrost miejsc w okresie 5 lat — prawie o 100% — to duże osiągnięcie miasta.

Całkiem odwrotnie przedstawia się sytuacja w handlu, jeśli chodzi o sieć punktów sprzedaży. Nastąpił wprawdzie duży postęp w modernizacji sklepów (np.: przebudowa PDT) i w wyposażeniu ich w różnego rodzaju sprzęt — na co wydatkowano wiele milionów zł. Droga przebudowy i przekwaterowań lokatorów oraz łączeń małych sklepików — uzyskano sporo nowocześniejszych sklepów. Zbudowano Spółdzielczy Dom Handlowy, 3 pawilony handlowe (przy ul. Bielskiej, Kredytowej i Al. Kilińskiego), powstało szereg sklepów w parterach nowowznoszonych budynków mieszkalnych, ale oceniając sytuację od strony ilościowej, trzeba przyznać, że przedstawia się ona gorzej niż w 1960 r., co obrazuje poniższa tablica:

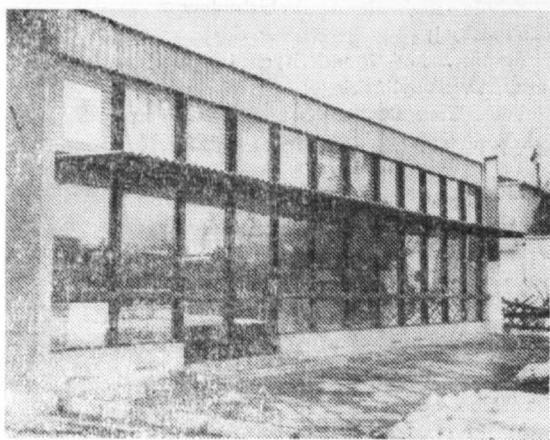
Ilość punktów handlu detalicznego i drobno-detalicznego¹⁰⁾

Lp.	Wyszczególnienie	1960	1965
1	A. Sieć punktów ogółem (1 + 2)	316	346
	Handel uspołeczniony *)	236	284
	sklepy	166	165
	kioski	70	119
2	Handel prywatny:	80	62
	sklepy	27	28
	kioski	53	34
3	Liczba ludności**) na 1 punkt sprzedaży	140	179

*) łącznie z kioskami „Ruch”

**) stalej i czasowej

Sieć punktów sprzedaży detalicznej (sklepy i kioski) wzrosła tylko o 10%, podczas gdy liczba mieszkańców zwiększyła się o 39%. Jest to pogorszenie istniejącego stanu, a łączna ilość tylko sklepów (uspołecznionych i prywatnych) utrzymywała się na tym samym poziomie (193 sklepy). Nie należy się przeto dziwić, że liczba ludności przypadającej na 1 punkt sprzedaży (sklepy + kioski) wzrosła o 27%. Skutek tego jest oczywisty: kolejki, niezadowolenie, wystąpienie dysproporcji, liczne głosy krytyczne. Ogółem nakłady na rozwój obrotu towarowego wyniosły 69,4 mln zł tj. 69% sumy planów rocznych. Tak niski wskaźnik wykonania wynikł z powodu nieterminowego oddawania obiektów, przede wszystkim nowych sklepów jak również magazynów hurtowych do użytku. Poza tym niektóre inwestycje handlu zostały w ogóle skreślone



Wolno stojący pawilon handlowy MHD „Sam” przy Al. Kilińskiego.

Fot. Franciszek Karasiewicz

z planu inwestycyjnego. Rezultat: pogorszenie wskaźnika powierzchni użytkowej sklepów na 1000 mieszkańców.

Wpływ inwestowania i kapitalnych remontów na wskaźniki sieci handlowej i gastronomicznej przedstawia się następująco¹⁰⁾:

Lata	Powierzchnia użytkowa sklepów		Ilość miejsc konsumpcyjnych w zakładach gastronom.	
	m ²	na 1000 mieszkańców*)	ogółem	na 10.000 mieszkańców*) miejsc konsum.
1960	10.996	249	793	180
1965	14.571	236	1.510	245

*) stałych i czasowych

7. Szkolnictwo

Węzłowym problemem szkolnictwa w Płocku w latach 1961—65 było tak ilościowe jak i jakościowe powiększenie — w drodze inwestowania — bazy szkolnej.

Szkoły płockie w 1960 r. znajdowały się w trudnych warunkach lokalowych. Należy podkreślić, że w latach 1900—1960, a więc w ciągu 60 lat zbudowano w mieście tylko 5 nowych obiektów szkolnych. Reszta istniejących szkół zajmowała obiekty adaptowane: powojkowe, poklasztorne, pokościelne, pofabryczne i pomieszkalne.

W okresie 1961—65 w ramach realizacji programu inwestycji towarzyszących oraz z innych środków zbudowano 9 szkół²⁰⁾, w zasadzie dobrych architektonicznie i funkcjonalnie budynków.

Szkoły podstawowe: nr 4 przy ul. Jakubowskiego, nr 5 w Radziwiu (pomnik Tysiąclecia), nr 11 przy ul. Kochanowskiego, nr 12 przy ul. Świerczewskiego, nr 17 przy ul. Miodowej.

Liceum Ogólnokształcące im. St. Małachowskiego (kosztem 11 mln zł — w tym 4 mln zł modernizacja zabytkowego XVII w. skrzydła), jako centralny obiekt zbudowany w Płocku dla uczczenia Tysiąclecia Państwa Polskiego;

Szkoła Budowlana „Petrobudowy” przy ul. Rew. Kubańskiej;

Zespół Szkół Chemicznych im. I. Łukasiewicza — przy Al. Kobylińskiego;

Technikum Ekonomiczne im. L. Krzywickiego przy ul. Wolnej Afryki.

Te wielkie inwestycje oraz program remontowo-modernizacyjny obiektów szkolnych pozwolił na ogromny rozwój szkolnictwa — w stosunkowo krótkim czasie.

Dzieci, młodzież i pracujący Płocka oraz Regionu uczą się w 64 (jednostkach organizacyjnych) szkołach. W tym czynne są punkty konsultacyjne SGPiS i Politechniki Łódzkiej.

Dla umożliwienia powstania tych punktów wykwaterowano z prywatnego budynku mieszkalnego 9 rodzin (mieszkań dostarczyli: MZRIp, Petrobudowa i MRN).

wystarczająca, co z kolei — w połączeniu z małą ilością żłobków — utrudnia aktywizację zawodową kobiet.

9. I n t e r n a t y

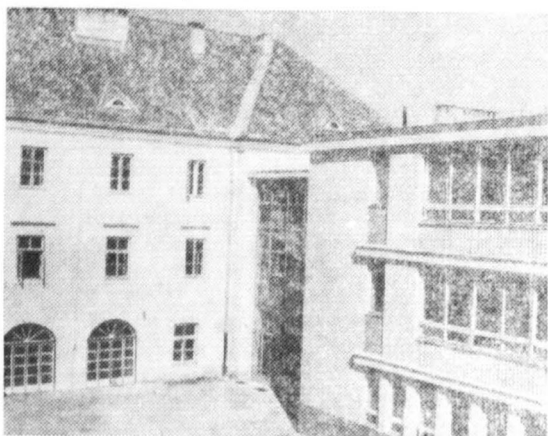
Najmniejsze efekty oświata uzyskała w przyroście miejsc w internatach szkolnych. Zbudowano tylko 1 obiekt (przy Zasadniczej Szkole Budowlanej), ale równocześnie 1 internat (przy Małachowiance) zlikwidowano. Ilość miejsc w 1960 r. w 9 internatach wynosiła 1.056, a w 1965 r. — 1.144²²⁾. Ten minimalny wzrost w proporcji do przyrostu szkół zawodowych oraz pomaturalnych z 17 do 43 — stanowi znaczne pogorszenie wskaźnika. Zaniechanie rozbudowy internatów dla tych szkół oraz liceów ogólnokształcących jest szczególnie niekorzystne dla młodzieży i ich rodziców ze wsi i miast Regionu.

Są tu niezbędne i niezwłocznie potrzebne nowe inwestycje. Istniejąca dysproporcja winna ulec likwidacji w okresie 1966—70 r.

10. O c h r o n a Z d r o w i a

Rozwijające się miasto i budowany przemysł nałożył na służbę zdrowia ogromne zadania w zakresie inwestycji i kapitalnych remontów oraz organizacyjne i kadrowe. Wyrazem potrzeb kadrowych może być fakt, iż w latach 1961—65 personel służby zdrowia wzrósł: liczba lekarzy medycyny z 56 do 89 osób, lekarzy dentyistów z 20 do 30, farmaceutów dyplomowanych z 27 do 43, pielęgniarek ze 182 do 277²³⁾.

Najważniejszą inwestycją służby zdrowia jest budowa wielkiego i nowoczesnego szpitala na Winiarach (na obszarze 16 ha) opóźniona o 3 lata. Miasto nie ma szczęścia do tego obiektu. Już bowiem w latach osiemdziesiątych XIX w. okazało się, że stare obiekty szpitalne — jak na miasto guberalne — są za małe, technicznie zużyte i nie zaspokajające potrzeb. Wówczas zebrano fundusze, wykonano dokumentację i... do naszych czasów szpitala nie zbudowano. W latach ubiegłej pięćdziesiątki nastąpił historyczny moment — rozpoczęcia budowy, której koszt wynosić ma po różnych cięciach — 157 mln zł, a I etap budowy zostanie zakończony w I kwartale 1968 roku oddaniem do użytku 2 pawilonów: zakaźnego i gruźlicy oraz innych mniejszych obiektów towarzyszących (kotłownia, pralnia itp.). Koszt budowy szpitala pokrywają: Ma-



Malachowianka-widok z wirydarza. Z lewej zabytkowe odrestaurowane XVII w. skrzydło i część nowobudowanego gmachu. Projektant generalny: architekt Ryszard Piechota z WBP.

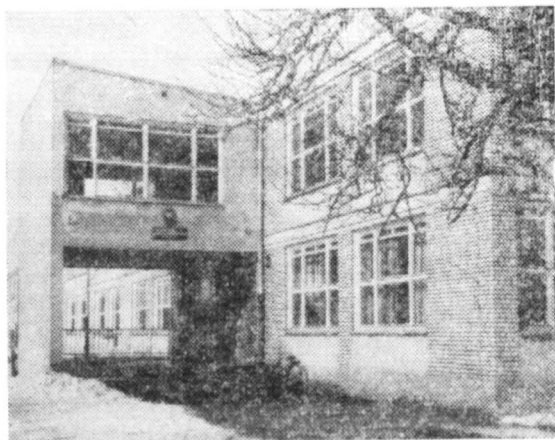
Fot. Władysław Kozłowski

Powiększenie bazy lokalowej szkolnictwa oraz wzrost wydatków finansowych na ten dział gospodarki narodowej, pozwoli każdemu w Płocku i w najbliższym regionie — już w niedługim okresie — zdobyć średnie wykształcenie (ogólnokształcące lub zawodowe). Specyfika płockiego przemysłu i rozwój miasta nakazuje, aby wykształcenie średnie stało się powszechne.

Głównym zadaniem administracji szkolnej winno być dopasowanie struktury i kierunków kształcenia zawodowego do zmian następujących w strukturze zatrudnienia w przemyśle, w przedsiębiorstwach usługowych i instytucjach Płocka.

8. P r z e d s z k o l a

W latach 1961—65 zbudowano 3 przedszkola (360 miejsc), przy ul. Bieruta, Jakubowskiego i Kobylińskiego, zaś kosztem wykwaterowań rodzin i adaptacji mieszkań przylegających do istniejących starych przedszkoli, powiększono w nich ilość miejsc. Dzięki temu na koniec 1965 r. w 12 przedszkolach znajdowało się 1.258 dzieci²¹⁾ (w 1960 r. — 9 przedszkoli i 773 dzieci). Stanowi to 33% dzieci w wieku przedszkolnym (3 do 7 lat). Wynika z tego, że mimo znacznego postępu ilość miejsc w przedszkolach jest nie-



Szkoła podstawowa Nr 12 im. Juliana Leńskiego-Leszczyńskiego na osiedlu Wiatraki.

Fot. Franciszek Karasiewicz

zowieckie Zakłady Rafineryjne i Petrochemiczne (50 mln zł) oraz Rada Narodowa (reszta).

Opóźnienia w budowie wielkiej inwestycji spowodowały konieczność szybkiej modernizacji starego szpitala oraz jego powiększenia. Tę ostatnią dokonano kosztem adaptacji 15 mieszkań, przeniesieniem siostr zakonnych poza teren szpitala (urządzone tam oddział dziecięcy) i kaplicy, którą za zgodą władz duchownych przeniesiono do mniejszego pomieszczenia. W ten sposób wygospodarowano 70 łóżek szpitalnych. W 1965 r. szpital posiadał 448 łóżek — w 11 oddziałach

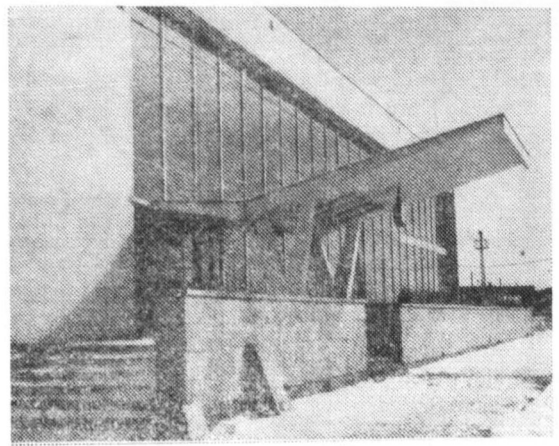
Nakładem wielu milionów zł na kapitalne remonty starano się — o ile to tylko możliwe — poprawić warunki pracy szpitala. Duże wydatki poczyniono w szczególności na remonty oddziałów: płucnego, dermatologicznego, dziecięcego, zakaźnego, chirurgicznego i punktu krwiodawstwa. Wprowadzono nowy system klimatyzacyjny sal operacyjnych. Zmodernizowano aptekę wyposażając ją w nowoczesną aparaturę itp. Mimo tego warunki pobytu chorego w szpitalu i praca personelu są nadal ciężkie. Wielkie, niekiedy kilkunasto-łożkowe, sale chorych, wąskie korytarzyki, zaledwie 4 m² na 1 łóżko (norma Ministra Zdrowia — 6 m²) ostatnia w 1965 r. awaria budowlana części budynku — są wyrazem tych trudnych warunków.

Miastu przybyły 2 apteki: w MZRIp oraz w zabytkowej rogatce.

11. Kultura i sport

Z pięciu pozycji wymienionych w uchwale KERM, u w sprawie inwestycji towarzyszących — skreślono całkowicie budowę hali gimnastycznej (6,3 mln zł), stadionu sportowego oraz kina dwusalowego, a na rekonstrukcję zamku (opactwa) — największej i najważniejszej inwestycji kulturalnej — nie uruchomiono środków Ministerstwa Kultury. Na łączną kwotę planowanych inwestycji w wysokości 16,5 mln zł wydatkowano zaledwie 4,1 mln zł, czyli 25%.

Poza tym planowano rozpoczęcie budowy Domu Kultury²⁴. Niestety, realizację (w Nowym Centrum) odłożono do 1968 r. Nie wykonano z braku środków też budowy basenu pływającego na Wiśle oraz nie zrealizowano urządzenia odkrytego basenu pływackiego w starym porcie w Radziwiu, a także skreślono



Nowoczesny dworzec PKP wybudowany kosztem 8,5 mln zł.

Fot. Franciszek Karasiewicz

w 1964 r. z planu Zakładowy Dom Kultury Stoczni Rzecznej w Radziwiu. Planowane na 1965 r. rozpoczęcie adaptacji XIII-wiecznego skrzydła Małachowianki na Średnią Szkołę Muzyczną opóźniono o 3 lata (też z braku środków).

Niemniej jednak Płock otrzymał nad Wisłą pięknie położony ośrodek sportów wodnych (po 10 latach budowy) z małym krytym basenem pływackim Klubu Wioślarskiego „Budowlani”, pawilon sportowy na stadionie „Masovia”, oraz wybudowany w czynię społecznym stadion sportowy w Radziwiu.

Głównym kierunkiem działania w minionych latach było stworzenie bazy dla rozwoju wychowania fizycznego i umasowienia sportu w szkołach podstawowych i średnich. Zwiększono liczbę sal gimnastycznych o 9, budując wszystkie nowe szkoły razem z salami gimnastycznymi, w większości o wymiarach 11×22 metrów, a w Małachowiance wybudowano nawet salę o wymiarach 12×24 m. Niewielkim kosztem — w oparciu o czyny społeczne — dobudowano drugą salę gimnastyczną w Jagiellonce.

Pozaplanowo powiększono bazę działania różnych placówek kulturalnych miasta.

Budowniczo Kombinat otrzymał Dom Kultury (przy Kombinacie z salą kinową „Petro” na 300 miejsc). Drogą adaptacji w centrum miasta (Plac Narutowicza) przez przeniesienie w inne miejsce sklepu z meblami i wykwaterowanie 3 rodzin powstał — kosztem 1,1 mln zł (inwestorem był „Ruch”) piękny Klub Międzynarodowej Prasy i Książki. Kosztem 8 mieszkań rozbudowano Muzeum Mazowieckie. Podobnie powiększono Płocki Dom Kultury przy ul. Tumskiej. Drogą adaptacji pomieszczeń pofabrycznych załoga Fabryki Maszyn Żniwnych otrzymała Klub „Metalowiec”. Przy ul. Bieruta urządzone Klub „Budowlanych”, w Zakładach Mięsnych Klub „Wisielka” itp. Rozbudowano zaplecze (wyprowadzono 3 lokatorów) — Zespołu Pieśni i Tańca („Dzieci Płocka”).

Nakłady Kombinat w wysokości 500.000 zł pozwoliły na urządzenie młodzieżowego Klubu. ZMS „Marabut”. Jedną z zabytkowych rogatek przebudowano (wykwaterowano z niej 1 rodzinę i usunięto stację „trafo”) na filię Biblioteki Miejskiej.

Wygospodarowano i po kapitalnym remoncie urządzono spółdzielcze kino „Diana” (na 350 miejsc) oraz



Podwórko w śródmieściu (Stare Miasto), z okresu przed realizacją programu porządkowania i modernizacji miasta (rok 1962, ul. Piekarska 11 widok od promenady na Skarpie).

Fot. Franciszek Karasiewicz



Prezydium I krajowej konferencji przedsiawicieli miast i powiatów uprzemysławianych w Płocku — w dniach 4/5. XI. 1964 r., poświęconej problemowi nienadążania inwestycji nieprzemysłowych (towarzyszących) za rozwojem inwestycji produkcyjnych. Przemawia wiceprzewodniczący Komitetu Badań Rejonów Uprzemysławianych przy Prezydium PAN doc. dr Dyżma Gałaj. Za stołem: mgr Henryk Białczyński - ówczesny przewodniczący Prezydium MRN, mgr Janusz Wieczorek — szef Urzędu Rady Ministrów i dyrektor Departamentu Komisji Planowania R.M. dr Wincety Kawalec, obecny prezes GUS.

Fot. Władysław Kozłowski

kino „Studio” w zespole szkół chemicznych im. I. Łukasiewicza.

Ze środków Społecznego Funduszu Odbudowy Stolicy i Kraju oraz innych źródeł przeprowadzono prace remontowe wielu zabytków (Płock posiada 144 zabytki).

Na konserwację zabytków wydatkowano także pewne sumy z gospodarki komunalnej. Ze środków PTTK kosztem 300.000 zł w zabytkowym „Odwachu” urządzono m. in. hotel dzienny dla turystów.

Na lotnisku Aeroklubu Ziemi Mazowieckiej ze środków Kombinatu (800.000 zł) wybudowano hangar lotniczy.

Radziwie otrzymało nowy pawilon księgarski zbudowany przez „Ruch”.

★

Rozwój Płocka w latach II Narodowego Planu Pięcioletniego jest przykładem realizacji programu przemysłowej „osi Wisły”. Wykonane inwestycje podwoiły materialną wartość miasta.

Jednak z różnych przyczyn (m. in. problemem pierwszoplanowym płockiego budownictwa jest dysproporcja między nakładami finansowymi na inwestycje i kapitalne remonty, a możliwościami przerobowymi przedsiębiorstw i spółdzielni budowlanych) planu nie zrealizowano w 100%. Przewidziane nakłady inwestycyjne w gospodarce społecznej ogółem (produkcyjne i nieprzemysłowe) wykonano w 91% (planowano 7.379,2 mln zł, wykonano 6.702,7 mln zł).

Najpełniej zrealizowano inwestycje produkcyjne-przemysłowe w 94% (plan — 6.164,5 mln zł, wykonanie — 5.794,3 mln zł).

W znacznie mniejszym stopniu, niestety o wiele gorzej, wykonane zostały inwestycje nieprzemysłowe, przede wszystkim z uchwały Nr 420/60 KERM, u, bo tylko w 71%. Pozostałe

zaś inwestycje miejskie wykonano w 90% (plan — 194,0 mln zł, wykonanie — 173,9 mln zł). Łącznie inwestycje nieprzemysłowe wykonano w 75% (przeznaczone na nie było — w 5-letce 1.214,7 mln, a wykonano za 908,4 mln zł²⁵).

W rozbięciu na poszczególne działy gospodarki narodowej (uspołecznionej) suma ta dzieli się następująco:

budownictwo, rolnictwo, leśnictwo — 16,3 ml zł
transport i łączność — 28,2 mln zł
obróć towarowy — 69,4 mln zł
gospodarka komunalna i mieszk.—666,1 mln zł
oświata, nauka i kultura — 83,0 mln zł
ochrona zdrowia i kultura fizyczna — 24,0 ml zł
inne działy gospodarki uspołecz. — 21,4 mln zł

W poszczególnych latach planu 5-letniego realizowano (w milionach złotych):

w 1961 — 128,9; 1962 — 137,8; 1963 — 189,2; 1964 — 212,2; w 1965 r. — 240, 3 mln zł.

Wydatkowanie 908,4 mln zł na inwestycje miejskie w połączeniu z dużymi nakładami finansowymi na kapitalne remonty oraz czynami społecznymi istotnie wpłynęło na poprawę prawidłowości działania funkcji miasta, na jego przebudowę i modernizację. Duże korzyści przyniosła miastu współpraca władz miejskich z dyrekcją MZRIp. Jednak wykonanie 5-letniego planu inwestycji nieprzemysłowych tylko w 75% doprowadziło do przykrych niekiedy dla mieszkańców konsekwencji i powstania dysproporcji infrastruktury gospodarczej, a przede wszystkim infrastruktury społecznej.

Omawiany 5-letni okres charakteryzował się tym, że przemysłowe inwestycje planu centralnego, nie mające bezpośredniego wpływu na poprawę warunków życia w Płocku, wypierały — z uwagi na swój priorytet — ważne inwestycje niezbędne dla poprawy funkcjonowania szybko rosnącego organizmu miasta, jak w zakresie mieszkań, komunikacji, zaopatrzenia, usług itp.

Tu należy szukać genezy wystąpienia dysproporcji nowych oraz nie zlikwidowania ostatecznie dysproporcji istniejących przedtem. Występują one w rozwoju poszczególnych działów gospodarki miejskiej, między Płockiem prawobrzeżnym a lewobrzeżnym (Radziwem), między dzielnicami miasta lub nawet pojedynczymi nieruchomościami, między budownictwem mieszkaniowym a brakiem urządzeń usługowych (zdrowie, szkoła, sklepy, gastronomia, zieleń, miejsca zabaw itp.) niezbędnych dla życia mieszkańców, czego szczególnym przykładem może być budowane w latach 1961 —65 Osiedle Dobrzyńska-Wielka.

Nie byłoby zgodne z prawdą twierdzenie, że mniejszy wzrost inwestycji nieprzemysłowych, niż to zakładano w 1960 i 1961 r., był wynikiem tylko trudności obiektywnych. Niekiedy i nieudolność inwestora wpłynęła na niewykorzystanie przyznanych limitów, a to przecież nie powinno było mieć miejsca. Nie wykonanie jakiegokolwiek inwestycji pozaprodukcyjnej obniżyło bowiem stopień zaplanowanego zaspokojenia społecznych potrzeb życia i pracy naszego miasta.

Z perspektywy czasu należy uznać za błąd powierzenie przedsiębiorstwu bud. przemysłowego „Petrobudowa” większości zadań związanych z rozbudową miasta, a nie przedsiębiorstwu budownictwa miejskiego, które winno być specjalnie zorganizowane. Ponieważ bodźce zarówno materialne jak również i moralne preferowały budowę kombinatu rafineryjno-petrochemicznego, nie dziwnego, że dla inżyniera, majstra, robotnika awansem było przechodzenie z inwestycji miejskich na produkcyjne inwestycje przemysłu. Poza tym każde zagrożenie niewykonania planowych zadań w Kombinacie było natychmiast odczuwalne w mieście w postaci przesuwania tam części załóg. To samo dotyczyło zaopatrzenia materiałowego.

Krytyka władz miasta przez mieszkańców jest najczęściej uzasadniona. Stawiają oni organom administracji miejskiej wysokie wyma-

gania, ale jednocześnie przyznać trzeba, że często mają rację władze, które mimo najlepszej woli i dobrych chęci, postulatом słusznym sprostać nie mogą. Mieszkańcy kierują się bowiem swoimi potrzebami, a administracja danymi obiektywnie możliwościami zaspokojenia licznych wniosków i postulatów. Jest zrozumiałe, że między jednym i drugim spojrzeniem i poglądem rozpiętość jest duża.

Szybki przyrost ludności miasta i jego dynamiczny rozwój są źródłem wielu problemów, które rozwiązywać musi Miejska Rada Narodowa.

Pod koniec 1966 r. Rada podejmie uchwałę w sprawie planu 5-letniego Płocka na lata 1966—1970, który przewiduje dalszy rozwój miasta.

Rozwój ten zależy przede wszystkim od wspólnej pracy ogółu płocczan, od pełnej realizacji planu.

PRZYPISY I ŹRÓDŁA

1) W cenach porównywalnych z I.VII.1960 r.; wyliczono metodą „zakładową” tj. wyłącznie produkcja wykonana w Płocku bez uwzględnienia filii przedsiębiorstw w regionie. Wartość produkcji globalnej wyliczona metodą „przedsiębiorstw” (z filiami) wyniosła 5.266 mln zł, a towarowej w cenach zbytu — 6.243 mln zł (w tym 3.626 mln zł — MZRIP).

Źródło: Powiatowy Inspektorat Statystyczny w Płocku „Sprawozdanie statystyczne z wykonania planu w roku 1965”.

Dla porównania — wartość produkcji globalnej przemysłu uspołecznionego w 1965 r. wyniosła w mln zł: Polska 730.453,6; woj. katowickie 153.092,7; m. st. Warszawa 45.974,3; woj. warszawskie 29.027; (wg Wojew. Urzędu Statystycznego — Rocznik Stat. Wojew. Warsz. 1966, str. 188 — 28.935,6); m. Wrocław 19.525,2; m. Poznań 16.171,6; woj. białostockie 9.819,3; woj. olsztyńskie 9.748,7; woj. koszalińskie 8.018,5 mln zł.

Źródło: Główny Urząd Statystyczny — Rocznik Statystyczny 1966, str. 122—3.

2) „Płock 1966 w liczbach na przełomie tysiącleci „Notatkę Płockie” Nr 2/36, luty 1966, str. 21.

3) Jak wyżej, str. 22.

4) Urząd Rady Ministrów RM-599/60. Uchwała Nr 420/60 Komitetu Ekonomicznego Rady Ministrów z dnia 8 grudnia 1960 r. w sprawie inwestycji towarzyszących w Płocku i w rejonie Płocka w związku z budową Mazowieckich Zakładów Rafineryjnych i Petrochemicznych. Załącznik do uchwały: harmonogram realizacji inwestycji towarzyszących w Płocku i w okolicach Płocka w/g układu resortowego na okres lat 1961—1965 w mln zł w/g cen 1959 r.

5) Zarządzenie Nr 30 Prezesa Rady Ministrów Nr P-130/39/61 z dnia 23 lutego 1961 r. w sprawie zabezpieczenia właściwej i terminowej realizacji budowy Mazowieckich Zakładów Rafineryjnych i Petrochemicznych oraz inwestycji towarzyszących.

6) Uchwała Nr XXXIII/193 Prezydium Wojewódzkiej Rady Narodowej w Warszawie z dnia 29 sierpnia 1961 r. w sprawie zabezpieczenia związanych z budową Mazowieckich Zakładów Rafineryjnych i Petrochemicznych w Płocku oraz pozostałych inwestycji wynikających z planu 5-letniego na lata 1961—65 na terenie miasta Płocka.

7) Uchwała Nr IV/18/61 Wojewódzkiej Rady Narodowej w Warszawie z dnia 27.10.1961 r. w sprawie

5-letniego planu gospodarczego województwa warszawskiego na lata 1961—65 (Dziennik Urzędowy Nr 11 WRN w Warszawie).

8) Uchwała Nr V/16/61 Miejskiej Rady Narodowej w Płocku z dnia 27.10.61 r. w sprawie pięcioletniego planu gospodarczego m. Płocka na lata 1961—65 i uchwała Nr II/5 Miejskiej Rady Narodowej w Płocku z dnia 1 lutego 1961 r. w sprawie sprawozdania z kadencji lat 1958—1961.

9) Miejska Komisja Planowania Gospodarczego w Płocku „Sprawozdanie z wykonania inwestycji towarzyszących w Płocku objętych uchwałą Komitetu Ekonomicznego Rady Ministrów Nr 420/60”.

10) Wydział Gospodarki Komunalnej i Mieszkanjowej Prezydium MRN w Płocku.

11) Jak wyżej.

12) Adam Andrzejewski — „Sytuacja mieszkaniowa Płocka i potrzeby związane z rozbudową miasta”. Wydawnictwo Komitetu Badań Rejonów Uprzemysławianych, zeszyt badań Nr 8, Warszawa 1964 r.

13) „Płock 1966 w liczbach na przełomie tysiącleci”, str. 46.

14) Jak wyżej, str. 58.

15) Jak wyżej, str. 55.

16) Jak wyżej, str. 61.

17) Jak wyżej, str. 69.

18) Jak wyżej, str. 70.

19) Jak wyżej, str. 75.

20) Okręgowa Dyrekcja Inwestycji Miejskich w Płocku.

21) „Płock 1966 w liczbach na przełomie tysiącleci”, str. 76.

22) Jak wyżej, str. 85.

23) Jak wyżej, str. 89.

24) § 10 uchwały Nr IV/18/61 Wojewódzkiej Rady Narodowej z dn. 27.10.61 r.

25) Przeliczeń liczbowych i procentowych dokonano w oparciu o dane Miejskiej Komisji Planowania Gospodarczego w Płocku, opublikowane w tablicy 16 „Płock 1966 w liczbach na przełomie tysiącleci”.

26) Co należy rozumieć przez rozwój miasta szerzej podałem w pracy „Płock 1966 w liczbach na przełomie tysiącleci”, str. 4—9. Vide także artykuły: „Perspektywy rozwoju Płocka w planie pięcioletnim 1961—1965” (Notatki Płockie Nr 22 z 1961) i „O polityce przydziału mieszkań w Płocku” (Notatki Płockie Nr 25 z 1963 r.).