

Urbański, Zenon

Koszty wypadków przy pracy na budowie Kombinatu Petrochemicznego w Płocku

Notatki Płockie 11/4-38, 33-35

1966

Artykuł został zdigitalizowany i opracowany do udostępnienia w internecie przez Muzeum Historii Polski w ramach prac podejmowanych na rzecz zapewnienia otwartego, powszechnego i trwałego dostępu do polskiego dorobku naukowego i kulturalnego. Artykuł jest umieszczony w kolekcji cyfrowej bazhum.muzhp.pl, gromadzącej zawartość polskich czasopism humanistycznych i społecznych oraz w kolekcji mazowieckich czasopism regionalnych mazowsze.hist.pl.

Tekst jest udostępniony do wykorzystania w ramach dozwolonego użytku.

1) K. Miękus — Rezerwy siły roboczej oraz problemy zatrudnienia w Płockim Okręgu Przemysłowym — Zeszyty Badań Rejonów Uprzemysławianych, Nr. 2, str. 45—46, W-wa 1962, Pracownia B. R. U. przy Wyd. I Nauk Społ. P.A.N.;

por. też E. Karniewski i W. Talejko op. cit., str. 225 i nast.

2) Por. K. Miękus, op. cit., str. 43 i 52.

3) D. Gałaj — Chłopo-robotnicy w rejonach uprzemysławianych — Zeszyty Badań Rejonów Uprzemysławianych przy Prez. P.A.N., Pracownia B.R.U. przy Wyd. I Nauk Społ. P.A.N. Zeszyt 7, W-wa 1964, str. 52.

4) J. Chojnacki — Płock 1966 w liczbach na przełomie tysiącleci — Notatki Płockie nr 2/36, rok 1966.

5) Jako przedmiotowe kryterium chłopa-robotnika wskazywano wysokość zarobków pozarolniczych, wynoszących więcej niż 60% wartości produkcji gotowej. „Społeczno-ekonomiczna struktura wsi w Polsce Ludowej” PWRiL, W-wa 1961, str. 48.

Główny Urząd Statystyczny używa terminologii „robotniko-chłop”.

6) D. Gałaj, op. cit., str. 64 i 65.

7) L. Radziwonowicz — Przestępczość w Polsce w latach 1924—1933 na podstawie policyjnej statystyki kryminalnej — Archiwum Kryminologiczne 1935, t. II, z. 1—2.

8) J. Jasiński i E. Syzduł — Przestępczość w Polsce w latach 1954—1958 w świetle statystyki milicyjnej — Archiwum Kryminologii, t. I, W-wa 1960.

ZENON URBAŃSKI

KOSZTY WYPADKÓW PRZY PRACY NA BUDOWIE KOMBINATU PETROCHEMICZNEGO W PŁOCKU

Rola czynnika ludzkiego w produkcji budowlanej, metody rekrutacji załóg budowlanych, ich motywacja do pracy na budowie, warunki bytowania, aspiracje zawodowe i społeczne oraz kulturalne budowlanych, to szeroki zakres zainteresowań skupiających się w pracach naukowo-badawczych Zakładu Badań Społecznych i Ochrony Pracy w Instytucie Organizacji i Mechanizacji Budownictwa.

Na czoło tych zainteresowań wysuwa się także troska o zdrowie i życie załóg budowlanych a w szczególności ich bezpieczeństwo przy wykonywaniu trudnych zadań produkcyjnych. Miarą tego stanu jest niewątpliwie kształtowanie się wypadków przy pracy na budowach i ich społeczne skutki widziane w bilansie ekonomicznym strat ponoszonych przez zakłady pracy jak też przez świadczenia z funduszu społecznego.

Toteż w wachlarzu zainteresowań badawczych IOMB skutki ekonomiczne wypadków przy pracy w przedsiębiorstwach budowlanych stanowią jedną z ważnych pozycji. Waga tego zagadnienia od strony rozpoznania naukowo-badawczego jest tym większa, że jak dotąd w Polsce, tak samo jak za granicą, czynione są próby w pierwszym rzędzie ustalenia metody kryteriów zmierzających do ustalenia systematyki kosztów jakie ponoszone są przez zakłady pracy i gospodarkę narodową skutkiem wypadków przy pracy.

Zakład Badań Społecznych i Ochrony Pracy IOMB w poszukiwaniu najwłaściwszej metody do wyliczenia kosztów wypadków przy pracy w przedsiębiorstwach budowlano-montażowych przeprowadził w latach 1961—1964 żmudne studia nad próbami wyliczenia kosztów związanych z wypadkami przy pracy w krajach socjalistycznych i kapitalistycznych.¹⁾

Studia te zbiegły się z międzynarodową inicjatywą organizacji państw zrzeszonych

w Międzynarodowym Stowarzyszeniu Zabezpieczenia Społecznego (Association Internationale de la Securite Sociale — „AISS”) działającym przy Międzynarodowym Biurze Pracy w Genewie. Z inicjatywy tej organizacji wysunięto propozycję wykorzystania metody opracowanej przez dyrektora technicznego włoskiej organizacji ubezpieczeniowej (Ente Nazionale Prevenzione degli Infortuni — „ENPI”) dr. inż. Renato Riccardi, która wstępnie przekonsultowana została z krajami członkowskimi „AISS”.

Mimo tego, że metoda ta niezupełnie odpowiadała polskiemu warunkom ekonomiczno-społecznym, IOMB włączył się do tej inicjatywy realizowanej w Polsce przez Główny Inspektorat Ochrony Pracy Centralnej Rady Związków Zawodowych, przejmując rolę wiodącą w tych badaniach na terenie kraju.

Spśród wybranych przedsiębiorstw do przeprowadzenia oceny metody „AISS” i jej przydatności dla ustalenia wysokości kosztów spowodowanych przez wypadki przy pracy w budownictwie, wybrano przedsiębiorstwo budowlano-montażowe „PETROBUDOWA” w Płocku. Dla ustalenia kosztów wypadków, jakie miały miejsce przy budowie kombinatu petrochemicznego w ciągu całego roku 1963, przeprowadzono analizę ekonomicznych skutków 101 wypadków, których globalna suma kosztów wynosiła 377.648.— zł. Koszty te rozkładały się na następujące pozycje:²⁾

Koszty związane ze stratą czasu przez poszkodowanych . . .	80.900.— zł
Koszty pierwszej pomocy sanitarnej	9.410.— zł
Odszkodowania na rzecz poszkodowanych	400.— zł
Straty na skutek zmniejszenia się wydajności pracy przez wypadek	181.410.— zł

Koszty nieproduktywnego czasu pracy	30.— zł
Koszty straty czasu innych robotników	19.780.— zł
Swiadczenia społeczne	85.718.— zł

Zgodnie z podziałem wypadków na poszczególne grupy według obowiązujących w Polsce norm statystycznych, wypadki jakie zasły

w okresie studialnym 1963 roku w przedsiębiorstwie „PETROBUDOWA” w Płocku kształtowały się w zależności od ciężkości na 13 wypadków lekkich, do których zalicza się czas nieobecności w pracy od 1 do 3 dni, 72 wypadki średnie z absencją chorobową od 4 do 28 dni oraz 16 wypadków ciężkich z nieobecnością w pracy ponad 28 dni. Koszt tych wypadków w takim układzie kształtował się następująco:

Ilość wypadków wg dni niezdolności do pracy		Liczba dni niezdolności	Koszt ogólny w zł	Średnia kosztu w zł	
				jednego wypadku	jednego dnia niezdolności do pracy
od 1 — 3 dni	13	37	10.300.—	792.4	279.4
od 4 — 28 dni	72	836	213.478.—	2.964.1	255.4
ponad 28 dni	16	822	153.870.—	9.616.8	187.2
Razem		101	377.648.—	—	—
średnio		—	—	3.739.1	222.8

Mimo, że kwot tych nie można potraktować jako małe, nie odzwierciedlają one niestety faktycznego obrazu wszystkich kosztów związanych z przebadanymi wypadkami. Odpowiedź na postawione w metodzie „AISS” pytania nie budzi wątpliwości, jednakże niekompletność tych pytań potwierdza wyrażoną wątpliwość.

W tym stanie rzeczy podkreślić wypada, że badania przeprowadzone w przedsiębiorstwie budowlano-montażowym „PETROBUDOWA” w Płocku pozwoliły grupie naukowo-badawczej IOMB pod kierunkiem naukowym doc. Wł. Kościółkowskiego, wnikliwie ustosunkować się do tych wszystkich elementów, które należy uwzględnić w badaniach kosztów wypadków przy pracy w budownictwie. W wyniku tych studiów opracowana została oryginalna metoda ustalenia kosztów wypadków przy pracy, uwzględniająca wszystkie elementy jakie obciążają zakład pracy i gospodarke narodową. Zważywszy zaś, że według metody „AISS” ujęto zaledwie siedem pozycji kosztów, chyba słusznym będzie zapoznanie czytelników z systematyką rozkładu kosztów, jakie muszą być uwzględnione przy ustaleniu wysokości strat ponoszonych przez zakłady pracy i gospodarke narodową skutkiem wypadków przy pracy.

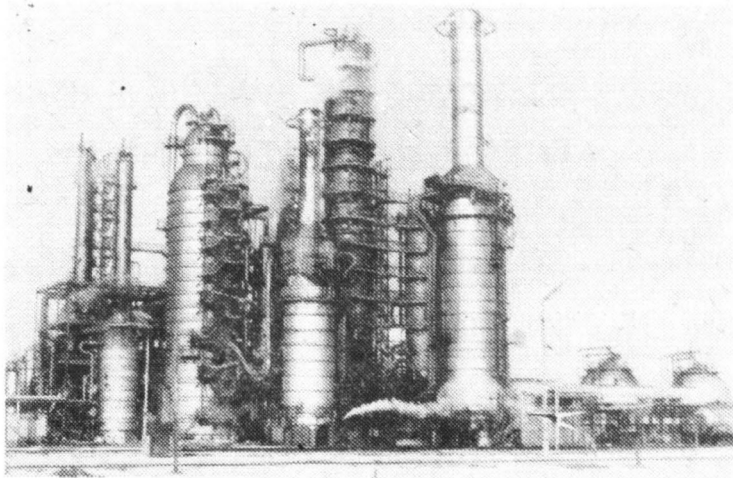
Są to więc koszty pierwszej pomocy ponoszone przez zakład pracy na skutek wypadku, na które składają się koszty pomocy sanitarnej, transportu sanitarnego i pierwszej opieki lekarskiej.

Wynagrodzenia za nieprzepracowane godziny spowodowane wypadkiem na rzecz poszkodowanego i jego współpracowników przy udzielaniu mu pomocy, lub usuwaniu skutków wypadku. Świadczenia zakładu pracy na rzecz poszkodowanego lub rodziny w razie utraty żywiciela w wypadku, do których zalicza się różnice między zasiłkami chorobowymi a zarobkiem pracownika, renty wyrównawczej, jedno-

razowego odszkodowania w obydwu wypadkach także na rzecz rodziny w wypadku śmierci poszkodowanego; odszkodowania za szkody materialne, zadośćuczynienie za cierpienia fizyczne i krzywdę moralną, a także odprawy pośmiertne i świadczenia wynikające z układów zbiorowych pracy. Dodatkowe koszty robocizny powstałe na skutek wypadku przy pracy jak koszty zastąpienia poszkodowanego, dodatkowe szkolenie, dojazdy lub przekwalifikowanie samego poszkodowanego po jego powrocie do pracy. Koszty specjalne związane z wypadkiem, do jakich należą koszty dochodzeniowe związane z wypłatą wynagrodzenia dla nadzorców, kierownictwa, rzeczoznawców, opiniodawców, świadków i innych osób z kręgu zainteresowanych wypadkiem, także koszty sporów sądowych i odszkodowania na rzecz osób fizycznych lub prawnych, które zostały poszkodowane przez wypadek.

Koszty materialne zakładu pracy spowodowane przez wypadek, a więc wartość zniszczonych całkowicie maszyn, urządzeń narzędzi i środków transportu; wartość zniszczonych całkowicie surowców, materiałów lub wyrobów; koszt naprawy częściowo uszkodzonych urządzeń, narzędzi i środków transportu; koszt przystosowania częściowo uszkodzonych surowców, materiałów, wyrobów lub produkcji. Koszty zastosowania dodatkowych urządzeń zabezpieczających spowodowane wypadkiem w urządzeniach produkcyjnych, maszynach, sprzęcie, narzędziach i środkach transportowych; w dodatkowej adaptacji inwestycyjnej; w urządzeniach i sprzęcie ochronnym. Straty powstałe w planowanej produkcji, jak koszty przestoju maszyn i urządzeń; spadek wydajności produkcji; kary umowne za niedotrzymywanie terminów dostaw produkcji.

Wreszcie świadczenia dla poszkodowanego ze strony Zakładu Ubezpieczeń Społecznych, Powszechnego Zakładu Ubezpieczeń, Wydzia-



Wieże destylacji rurowo — wieżowej płockiego kombinatu petrochemicznego

łów Zdrowia i Opieki Społecznej do których zaliczyć należy zasiłki chorobowe; koszty leczenia szpitalnego, koszty leczenia sanatoryjnego, koszty rehabilitacji, rentę inwalidzką, rentę rodzinną, ewentualny zasiłek pogrzebowy i wreszcie odszkodowanie ze strony Powszechnego Zakładu Ubezpieczeń. W końcu świadczenia społeczne z innych źródeł dla poszkodowanego lub jego rodziny, i tak: z zakładowej kasy zapomogowej, ze związków zawodowych i innych źródeł społecznych bądź też charytatywnych.

Taki układ kosztów pozwoli dopiero na przedstawienie właściwego obrazu skutków ekonomicznych wypadków przy pracy. Skromne studia przeprowadzone na terenie płockiego kombinatu petrochemicznego dały jednak przyczynek do opracowania tak szerokiej i bogatej systematyki kosztów wypadków przy pracy.

Fakt ten podkreślić należy tymbardziej, że metoda ta zaadoptowana została przez Główny Inspektorat Ochrony Pracy CRZZ do przeprowadzenia badań nas skutkami ekonomicznymi wypadków przy pracy dla całej gospodarki narodowej, a ponadto Międzynarodowe Stowarzyszenie Zabezpieczenia Społecznego („AISS”) zaproponowało także krajom członkowskim wykorzystanie jej w akcji międzynarodowego ustalania kosztów wypadków.

Korzystając z gościnności i uprzejmości „Notatek Płockich” grupa studialna IOMB w składzie doc. Władysław Kościałkowski, adiunkt mgr inż. Zenon Urbanski i mgr Zenon Złomski pragną wyrazić tą drogą podziękowanie dyrekcji „PETROBUDOWY” a w szczególności inspektorom bhp J. Kapuścińskiemu i L. Szymańskiemu, gorące podziękowanie za współpracę przy zbieraniu materiałów badawczych.

PRZYPISY

- 1) GRZESZCZYK T., KOŚCIAŁKOWSKI WL., MAZURKIEWICZ A., URBAŃSKI Z.: Metody i kryteria badań ekonomicznych skutków wypadków przy pracy w budownictwie, Warszawa 1962, maszynopis s. 180 IOMB.

KOŚCIAŁKOWSKI WL.: O metodach badań nad ekonomicznymi skutkami wypadków przy pracy w budownictwie. „Problemy Budownictwa” 1963 nr 3, ss. 25—28.

KOŚCIAŁKOWSKI WL.: O metodach badań nad SZUBERT E., URBAŃSKI Z., ZŁOMSKI Z.: Metody badań ekonomicznych skutków wypadków przy pracy (studium). Warszawa 1965, s. 88, wyd. IOMB.

MAZURKIEWICZ A.: Koszty wypadków w budownictwie USA. „Ochrona Pracy” nr 11, 1962, s. 11.
URBAŃSKI Z.: Ekonomiczne skutki wypadków przy pracy. „Przegląd Związkowy”, nr 9, 1963, ss. 20—21.

URBAŃSKI Z.: Dociekanie nad metodą obliczania kosztów wypadków przy pracy. „Biuletyn PTE” nr 5, 1964, ss. 25—28.

URBAŃSKI Z.: Jak obliczyć koszty wypadku. „Przyjaciel przy Pracy” nr 6, 1964, ss. 9—10.

URBAŃSKI Z., ZŁOMSKI Z.: Badanie ekonomicznych skutków wypadków przy pracy w budownictwie i przemyśle materiałów budowlanych na przykładzie wybranych przedsiębiorstw wg wzoru „AISS”. Warszawa 1964, maszynopis, ss. 38 i tabl. IOMB.

- 2) URBAŃSKI Z.: Compte rendu des résultats et de l'utilité de l'enquête „AISS” pour établir les frais (les pertes) des accidents advenus au cours du travail et remboursés par les établissements en Pologne en 1963. GIOP-CRZZ, Warszawa; „AISS”, Genewa 1964, maszynopis, ss. 32 i tabl.

RICCARDI R.: Les résultats économiques des accidents au travail. „AISS” 1965, maszynopis powielany, ss. 20 i tabl. Genewa.