

Zienkiewicz, Halina

Czesław Idźkiewicz - artysta malarz i wychowawca młodzieży

Notatki Płockie 8/24, 39-40

1963

Artykuł został zdigitalizowany i opracowany do udostępnienia w internecie przez Muzeum Historii Polski w ramach prac podejmowanych na rzecz zapewnienia otwartego, powszechnego i trwałego dostępu do polskiego dorobku naukowego i kulturalnego. Artykuł jest umieszczony w kolekcji cyfrowej bazhum.muzhp.pl, gromadzącej zawartość polskich czasopism humanistycznych i społecznych oraz w kolekcji mazowieckich czasopism regionalnych mazowsze.hist.pl.

Tekst jest udostępniony do wykorzystania w ramach dozwolonego użytku.

CZESŁAW IDŹKIEWICZ – ARTYSTA MALARZ I WYCHOWAWCA MŁODZIEŻY

Czesław Idźkiewicz — długoletni pedagog wychowawca młodzieży urodził się 21.X.1889 r. w miasteczku Różanie nad Narwią, jako syn Piotra i Aleksandry z Magnuszewskich.

Już od lat dziecięcych zdradzał zdolności artystyczne: malował jako mały chłopiec obrazki przeważnie treści historycznej i bitwy, w których zwycięzcami byli zawsze Polacy. Ojciec, organista, dbał o wykształcenie dzieci (było ich sześcioro). Mały Czesław chodził do szkoły w Pultusku, a po jej ukończeniu i prywatnym przygotowaniu został przyjęty do Szkoły Sztuk Pięknych w Warszawie, gdzie od 1908 do 1912 r. studiował rysunek i malarstwo.

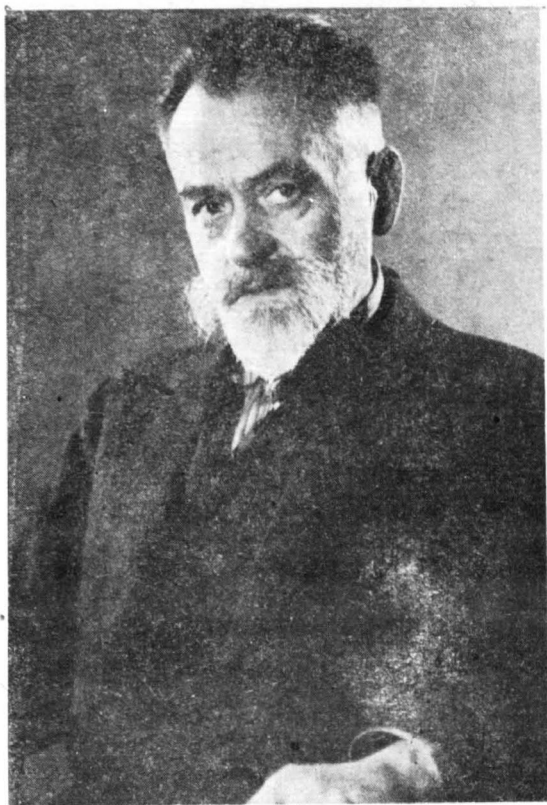
Podczas wakacji przyjeżdżał do Płocka i pracował przy malowaniu katedry pod kierownictwem artysty malarza Władysława Drapiewskiego.

W r. 1912 wyjeżdża na dalsze studia do Antwerpii, gdzie w „Academie Royale de Beaux Arts” uznają go za wybitnie utalentowanego. W r. 1913 i 1914 studiował w Akademii Sztuk Pięknych w Krakowie, pod kierunkiem J. Mehoffera i J. Pankiewicza.

I-sza wojna światowa zastała Cz. Idźkiewicza w Płocku, dalsze studia stały się niemożliwe. Po wywiezieniu Wł. Drapiewskiego, jako obywatela zaboru niemieckiego w głąb Rosji, Idźkiewicz w dalszym ciągu prowadził prace przy malowaniu kaplicy królewskiej w katedrze — jest to jego pierwsza samodzielna praca.

Ze sztuki malarskiej utrzymać się jednak nie może — został więc w 1915 r. nauczycielem rysunków w Gimnazjum im. Mickiewicza, późniejszym II Gimnazjum Żeńskim im. Zofii Bukowieckiej w Płocku. Ten, początkowo przypadkowy zawód tak ukochał, zwłaszcza gdy w 1919 r. objął stanowisko nauczyciela rysunków w Państwowym Seminarium Nauczycielskim Męskim w Płocku, że oddał mu się całym sercem. Gruntowną wiedzę fachową i niezwykle umiłowanie sztuki przekazywał młodzieży, dla której poza zajęciami obowiązkowymi urządzał specjalne wykłady z historii sztuki. Piękne te pogadanki, ilustrowane przezrociami porывały młodzież. Pierwszy też z nauczycieli rysunków w Płocku wprowadził rysunek z natury w terenie, poza murami szkoły. Wielu jego uczniów ukończyło akademię sztuk pięknych, jak Lewandowski, Szymczewski, profesor rzeźby Akademii Sztuk Pięknych w Warszawie Jesion i wielu innych. Wiedzą, prawością charakteru i umiłowaniem młodzieży zdobywał wielkie poważanie i miłość wychowanków. W 1932 r. został odznaczony srebrnym krzyżem „za zasługi na polu pracy wychowawczej”.

Stale uzupełniał swoje wykształcenie: skończył specjalne kursy dla wykwalifikowanych



Czesław Idźkiewicz

Foto - Wł. Kozłowski

nauczycieli szkół średnich i otrzymał dyplom nauczyciela szkół średnich. Jako wybitny pedagog został wysłany w 1938 r. do Berlina na kurs reklamy do Hohere Reichswerbeschule.

Pracował również bardzo aktywnie w wielu organizacjach społecznych, szczególnie w Towarzystwie Naukowym Płockim, gdzie zajmował się działem malarstwa i urządzał wystawy.

Wszystkie wolne chwile poświęcał sztuce. Specjalnością jego malarstwa był pejzaż. Małozwieckie laski, pola, kwitnące sady, żniwa, drogi, przydrożne kapliczki to treść jego obrazów. Malował również portrety kolegów i przyjaciół. We wrześniu 1939 r. miała być otwarta wystawa jego prac w Zachęcie Sztuk Pięknych w Warszawie.

Wkrótce po wybuchu II-ej wojny światowej cały niemal dorobek artystyczny Cz. Idźkiewicza został przez Niemców zrabowany i wywieziony do Niemiec. Ocalało zaledwie kilka obrazów: portret A. Macieszy (w Tow. Naukowym Płockim), portret ks. Figielskiego (w Muzeum Diecezjalnym) i kilka pejzaży (w posiadaniu rodziny). Dnia 7.IV.1940 r. Cz. Idźkiewicz zo-



Żniwa. Obraz Cz. Idźkiewicza.

Repr. Wł. Kozłowski

stał aresztowany i wywieziony do obozu koncentracyjnego w Dachau. Przebył tam do końca wojny. (W obozie zaprzyjaźnił się z Gustawem Morcinkiem, który po wojnie odwiedził go w Płocku).

Nawet w obozie koncentracyjnym, w okropnych warunkach, podczas pracy w warsztacie, mieszczącym się w wilgotnej, ciemnej piwnicy potrafił malować: zilustrował pięknie baśń u-

żoną dla swej córki. Praca wykonana zwykłymi, anilinowymi ołówkami jest małym arcydziełem.

Po powrocie z Dachau, mimo zrujnowanego zdrowia natychmiast przystąpił do pracy nauczycielskiej i społecznej. Został wiceprezesem Tow. Naukowego Płockiego, do wznowienia działalności którego znacznie się przyczynił.

Zmarł nagle 1.II.1951 r. w wieku lat 61, w Płocku.

KRONIKA KULTURALNA

WYSTAWY ROKU ZIEMI MAZOWIECKIEJ W MUZEUM PŁOCKIM

W roku 1962 Muzeum Płockie zorganizowało lub było współorganizatorem 15 wystaw. Przyjęty program, zgodnie z zasadą dużej różnorodności, przewidywał szereg ekspozycji związanych tematycznie z ważnymi uroczystościami Roku Mazowieckiego w obchodach Tysiąclecia Państwa. Do tego cyklu zaliczyć należy następujące tytuły: „XX lecie PPR na Mazowszu Płockim”, „Rozwój Przestrzenny Miasta Płocka”, „Kultura Ludowa Mazowska Płockiego”, „Sztuka Mazowska Płockiego” oraz wystawę specjalistyczną Wojewódzkiego Konserwatora

Zabytków p.t. „Adaptacja Zabytków Województwa Warszawskiego” zorganizowaną zgodnie z programem obrad Sekcji Historii Sztuki i Zabytków na Sesji Mazowieckiej. Równocześnie wystawą nazwać można dekorację sal i ciągów komunikacyjnych w Liceum im. W. Jagielly, gdzie odbywała się sesja popularno-naukowa. Wojewódzki Konserwator Zabytków wykorzystał do tego celu ekspozycje z Muzeum Narodowego i Muzeum Kultury i Sztuki Ludowej w Warszawie, Towarzystwa Naukowego Płockiego i Muzeum w Płocku.