

Pińkowski, Józef

Niektóre zagadnienia z dziedziny aktywizacji miast mazowieckich

Notatki Płockie 6/21, 5-11

1961

Artykuł został zdigitalizowany i opracowany do udostępnienia w internecie przez Muzeum Historii Polski w ramach prac podejmowanych na rzecz zapewnienia otwartego, powszechnego i trwałego dostępu do polskiego dorobku naukowego i kulturalnego. Artykuł jest umieszczony w kolekcji cyfrowej bazhum.muzhp.pl, gromadzącej zawartość polskich czasopism humanistycznych i społecznych oraz w kolekcji mazowieckich czasopism regionalnych mazowsze.hist.pl.

Tekst jest udostępniony do wykorzystania w ramach dozwolonego użytku.

mieszkańców naszego miasta jak również mieszkańców innych miast w kraju i za granicą.

Tysiącletnie dzieje Płocka zostały poddane wielostronnym badaniom naukowym, prowadzonym w ramach prac Towarzystwa Naukowego Płockiego.

Książka, gazeta, czasopismo zawodowe dociera dzięki bogatym zbiorom Biblioteki Miejskiej i bibliotekom zakładowym do każdego obywatela, chcącego pogłębić swoją wiedzę.

Masowy rozwój sportu i urządzeń sportowych gwarantuje fizyczny rozwój młodzieży i starszych.

Wiele środków finansowych wydatkowano i wydatkuje się na cele kultury, sportu i wypoczynku, w wielkiej trosce o dobro mieszkańców naszego miasta.

Perspektywy rozwojowe, przed którymi stanął Płock, nałożyły na Miejską Radę Narodową odpowiedzialny obowiązek współuczestniczenia i współtworzenia wielkich zamierzeń inwestycyjnych, jakie przypadły w udziale miastu.

Władze miejskie podjęły się ze skutecznym powodzeniem takich przedsięwzięć jak koordynacji zamierzeń inwestycyjnych, opracowania

polityki zatrudnienia, szkolenia kadr, polityki kwaterunkowej i kulturalnej.

Uchwały w tych sprawach podjęte na Sesji w dniu 26 maja i 21 lipca br. usprawniają w sposób racjonalny podstawowe problemy gospodarcze, społeczne i kulturalne.

Systematyczna realizacja i konsekwentne przestrzeganie zasad polityki zatrudnienia, szkolnictwa zawodowego, kwaterunku i kultury, gwarantuje porządkujące działanie organów władzy terenowej zabezpieczając w sposób maksymalny kształtowanie się procesów społeczno-gospodarczych. Miejska Rada Narodowa przy aktywnym udziale Komitetu Miejskiego PZPR ustaliła, podstawowe dla prawidłowego rozwoju stosunków społecznych i politycznych, zasady współpracy władzy terenowej z mieszkańcami.

Reorganizacja pracy Komitetów Blokowych i powiązanie z nimi pracy radnych — zapewnią pełną społeczną kontrolę poczynań władzy. Pełna realizacja zasad, czynne włączenie do wysiłków Rady Narodowej społecznej inicjatywy mieszkańców w pełni realizować będzie podstawową tezę ustroju socjalistycznego — „ludowładztwo”.

JÓZEF PIŃKOWSKI

NIKTÓRE ZAGADNIENIA Z DZIEDZINY AKTYWIZACJI MIAST MAZOWIECKICH*)

Ogólny, dynamiczny rozwój życia gospodarczego przyczynił się do poważnej aktywizacji większości miast w województwie. Świadczy o tym nasilenie procesu urbanizacji. Wzrost ludności miejskiej w minionym pięcioleciu był szybszy i większy niż w poprzednich latach powojennych.

O ile w pierwszych latach powojennych szybki wzrost ludności miejskiej w województwie związany był głównie z ogólnokrajowymi ruchami migracyjnymi wiążącymi się z odbudową i rozwojem Stolicy, to w minionym pięcioleciu w większym stopniu niż poprzednio migracja ludności do miast województwa dokonywała się pod wpływem wewnętrznych przekształceń struktury gospodarczej województwa, była ona w znacznym stopniu migracją wewnątrz-wojewódzką. Migracja ta związana jest z przemieszczaniem się ludności zamieszkałej na wsi do miast.

W wyniku tych zmian ludność miejska, która w 1946 r. stanowiła 17,1% ogólnej liczby mieszkańców obecnie stanowi 31% tej liczby.

Najbliższe lata będą okresem dalszej wszechstronnej aktywizacji gospodarczej i kulturalnej województwa. Inwestycje w planie pięcioletnim 1961—1965 wynoszą tylko w gospodarce uspołecznionej przeszło 30 miliardów złotych i będą o 70% większe niż w ubiegłym 5-leciu.

Rozdział nakładów inwestycyjnych na poszczególne miasta, dzięki prowadzonej polityce

zmierzającej do zabezpieczenia warunków i możliwości aktywizacji rejonów gospodarczo zaniedbanych, jest obecnie bardziej proporcjonalny i szerzej niż w ubiegłych latach uwzględnia potrzeby miast od 5—15 tys. mieszkańców i małych miast liczących poniżej 5 tys. mieszkańców.

Taki rozwój inwestycji przemysłowych, komunalnych, mieszkaniowych i w innych dziedzinach gospodarki stwarza dalsze możliwości aktywizacji gospodarczej i kulturalnej miast województwa oraz poprawy warunków życia ludności miejskiej. Możliwości aktywizacji miast wiążą się nie tylko z nowymi inwestycjami przemysłowymi. Najważniejszym zagadnieniem w tej dziedzinie jest odpowiednie wykorzystanie wszystkich lokalnych, wynikających ze specyfiki danego miasta (osiedla) możliwości poprawy stanu gospodarki miejskiej. Jest to szczególnie ważne zadanie dla małych miast, liczących poniżej 5 tys. mieszkańców.

Odptyw ludności z małych miast występujący w okresie 1946—1955 został w ostatnich latach zahamowany, a nawet nastąpił pewien

*) Fragment referatu wiceprzewodn. Prez. WWRN mgr Józefa Pińkowskiego pt. Zadania rad narodowych województwa warszawskiego w zakresie aktywizacji gospodarczej i kulturalnej miast oraz kompleksowego porządkowania gospodarki miejskiej.

wzrost liczby mieszkańców, poza wyjątkami prawie we wszystkich małych miastach województwa, jednak problem aktywizacji małych miast nie został przez nas rozwiązany. Podjęcie kompleksowych prac w tej dziedzinie przez wszystkie ogniwa rad narodowych, wspólnie z innymi jednostkami bezpośrednio radom niepodporządkowanymi jest jednym z głównych zadań rad narodowych obecnej kadencji.

W celu zespolenia wysiłków wszystkich jednostek organizacyjnych rad narodowych oraz innych organizacji i instytucji w pracy nad kształtowaniem właściwych warunków i kierunków rozwoju miast niezbędne jest wviaśnienie niektórych zasadniczych problemów w tej dziedzinie oraz określenie podstawowych założeń programowych.

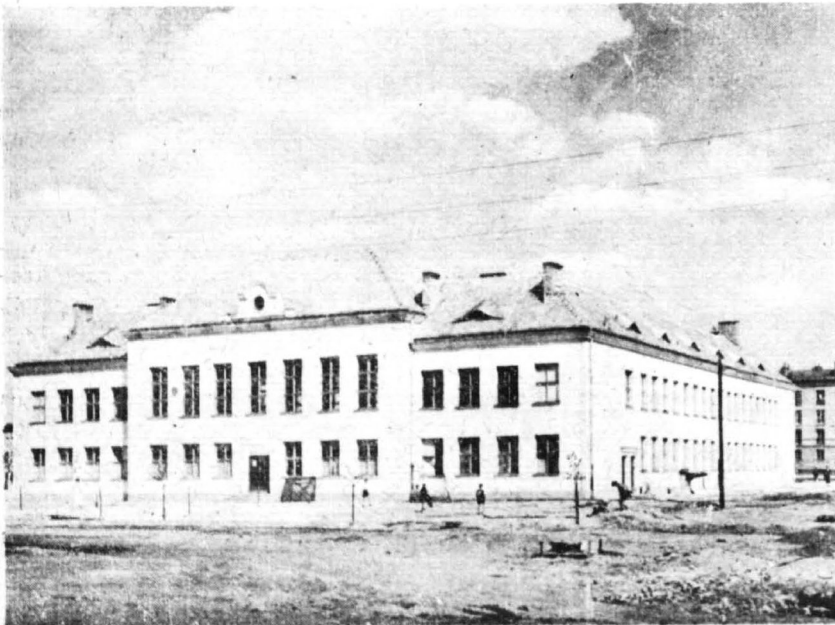
Jak wiadomo procesy urbanizacyjne są wynikiem zmian powstających w społecznym podziale pracy i w związku z tym wydzielenia się specjalnych osiedli, ośrodków miejskich spełniających określone funkcje gospodarcze i społeczne. Poziom i warunki gospodarowania, postęp techniczny, formy ustroju społeczno-gospodarczego oto z „grubsza” biorąc obiektywne czynniki określające warunki rozwoju miast. Czynniki te ulegają zmianom i powodują zmiany w funkcjach gospodarczych i społecznych miast. Dlatego też dążąc do określenia kierunków rozwoju miast powinniśmy przede wszystkim ustalić jaką odgrywają one rolę w obecnych warunkach, w obecnym układzie stosunków gospodarczych w danym terenie i na tym tle widzieć możliwość podniesienia stanu gospodarki miast.

W warunkach powojennego rozwoju miasta województwa głównie rejonu podwarszawskiego uzyskały nowe, poważne impulsy rozwojowe. Większość jednak małych miast ze względu na zmianę warunków gospodarczych i duże zniszczenia wojenne napotykała na duże trudności rozwojowe.

Dziś, gdy zamierzamy wytyczyć kierunki dalszego rozwoju naszych miast i w sposób planowy je kształtować nie wolno nam również nie liczyć się z obiektywnymi warunkami gospodarczymi, społecznymi poszczególnych miast, pod wpływem których winien następować ich rozwój. Powinniśmy naszą pracę rozpocząć od analizy istniejących warunków i powiązań społeczno-gospodarczych łączących dane miasto z regionem, z całokształtem życia gospodarczego, społecznego i kulturalnego powiatów i województwa.

Z punktu widzenia konkretnych warunków rozwojowych poszczególnych miast ustalonych na podstawie analizy ich funkcji na tle układu stosunków społeczno-gospodarczych, można dokonać wstępnej klasyfikacji miast i osiedli na następujące najogólniejsze grupy:

- a) miasta powiatowe o funkcjach przemysłowo-usługowych oraz miasta i osiedla niepowiatowe o dominującej funkcji przemysłowej spełniającej często również funkcje satelityczne: Płock, Pruszków, Piaseczno, Mińsk Maz., Ciechanów, Grodzisk Maz., Mława, Nowy Dwór, Ostrołęka, Siedlce, Sochaczew, Wołomin, Wyszki, Żyrardów, Chodaków, Marki, Błonie, Piastów, Ursus, Jeziorna, Ożarów, Tarczyn, Warka, Dęblin.
- b) miasta powiatowe o funkcjach produkcyjno-usługowych przy przewadze usług dla zaplecza rolnego: Garwolin, Gostynin, Grójec, Łosice, Maków Maz., Ostrow Maz., Płońsk, Pułtusk, Przasnysz, Ryki, Sierpe, Sokołów Podlaski, Węgrów, Żuromin.
- c) miasta i osiedla o przewadze usług dla najbliż-



Nowy budynek szkolny
w Piastowie



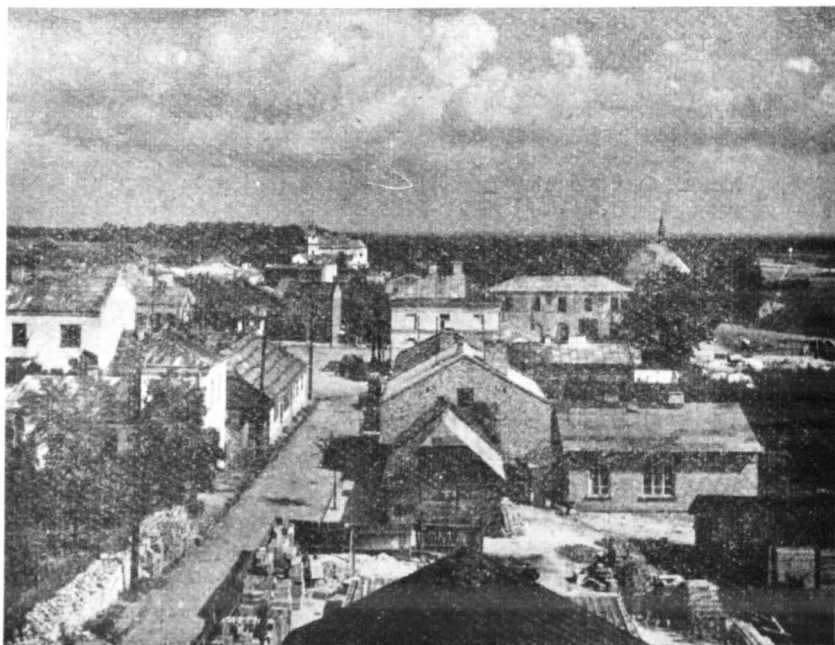
Pięknie odrestaurowany Rynek w Przasnyszu

szego zaplecza rolnego: Brok, Chorzele, Gąbin, Kałuszyn, Karczew, Łaskarzew, Mogielnica, Mordy, Mszczonów, Nasielsk, Tłuszcz, Raciąż, Radzymin, Różan, Serock, Wyszogród, Żelechów, Zakroczym.

- d) miasta i osiedla z wyraźną dominującą funkcją satelityczną: Brwinów, Ząbki, Zielonka, Kobylka, Podkowa Leśna, Józefów, Sulejówek, Wesola, Legionowo, Góra Kalwaria, Milanówek.
- e) miasta i osiedla uzdrowiskowo-lecznicze spełniające również funkcje satelityczne: Otwock, Skolimów, Konstancin.

W świetle tej klasyfikacji nasuwają się następujące ogólne kryteria dotyczące kierunków dalszej aktywizacji gospodarczej i kulturalnej miast województwa.

Generalnym założeniem polityki gospodarczej w dziedzinie kształtowania sieci miejskiej w województwie warszawskim jest dążenie do stworzenia kilku ponadregionalnych ośrodków miejskich o rozwiniętym przemyśle, posiadającym własne, silne podstawy gospodarczego rozwoju. Stanowiąc one będą gospodarczą i demograficzną przeciwwagę w stosunku do Warszawy i znacznie zurbanizowanej strefy podstołecznej. Takimi ośrodkami, które wprowadzają korektę w dotychczasowym rozmieszcze-



Ogólny widok Warki

niu sił wytwórczych w województwie są przede wszystkim: Płock, w rejonie Płocko-Ciechanowskim, Ostrołęka w rejonie Kurpiowskim i Siedlce w rejonie Podlaskim. Te silne gospodarczo organizmy miejskie będą oddziaływały na swe najbliższe i dalsze zaplecze, wytwarzając obszary ciężki gospodarczych, społecznych i kulturalnych. W najbliższych latach będziemy świadkami stopniowego powstawania aglomeracji Płocka, z rozwojem którego związany zostanie rozwój szeregu miast i osiedli leżących w jego zasięgu. Powstaną nowe wyraźne kierunki migracyjne w województwie przeciwstawne jednemu w zasadzie dotychczas kierunkowi migracyjnemu na Warszawę.

Poza wyżej wymienionymi większymi ośrodkami przemysłu plan 5-letni zabezpiecza przemysłowi rozwój szeregu miast jak np. Wyszków, Mińsk Mazowiecki, Nowy Dwór, Ciechanów, Piaseczno, Sochaczew, Wołomin posiadających sprzyjające warunki dalszego rozwoju potencjału przemysłowego. Odnośnie tych miast działalność rad narodowych winna być skierowana na realizację zaplanowanych w planie 5-letnim inwestycji towarzyszących, służących prawidłowej budowie i eksploatacji zakładów przemysłowych.

We wszystkich miastach spełniających funkcje przemysłowe, które w latach najbliższych zostaną dalej wzmocnione podstawowy problem aktywizacji tych miast polega na tym, by rozwój ich miał charakter kompleksowy, tzn. by rozwijającemu się przemysłowi towarzyszył rozwój innych dziedzin życia miejskiego skoordynowany z potrzebami zakładów i ludności tych miast. Nie możemy tolerować dłużej stanu, w którym życie miasta i zakładów przemysłowych toczy się jak gdyby po dwu oddzielnych torach i zarówno zakłady pracy jak

i miasta rozwiązują potrzeby każdy we własnym zakresie, powodując tym samym społecznie nieefektywne wykorzystanie środków



Herb Ostrołęki

przeznaczonych na różne dziedziny naszego życia, gospodarkę wodną, komunalną i mieszkaniową itp. Musimy dołożyć starań, by we wszystkich naszych miastach zagadnienia rozwoju gospodarki miejskiej i zakładów były traktowane łącznie, a zapoczątkowana i dobrze rozwijająca się współpraca Prezydiów Miejskich Rad Narodowych z zakładami pracy przemysłu kluczowego, terenowego i spółdzielczego jak to ma miejsce np. w Żyrardowie, Pruszkowie, Płocku rozszerzyła się na wszystkie miasta i ulegała dalszemu zacieśnieniu.

Zasadą działania w tym zakresie powinno być przyjmowanie przez miejskie rady narodowe funkcji koordynatora w dziedzinie wszelkich inwestycji towarzyszących rozbudowie zakładów przemysłowych, w dziedzinie zaspaka-



Zabytkowy ratusz w Siedlcach (zdjęcie z okresu międzywojennego)

jania potrzeb mieszkaniowych w drodze zapewnienia warunków dla budownictwa zakładowego, udzielania pomocy spółdzielniom mieszkaniowym i mniejszym zakładom umożliwiając im uzyskiwanie mieszkań w budownictwie międzyzakładowym, w dziedzinie zaspakajania różnych potrzeb socjalno-bytowych i kulturalnych przez zapewnienie właściwego wykorzystania istniejących placówek socjalnych np. ośrodków zdrowia, kulturalnych np. świetlic, komunalnych np. łaźnie — będących w dyspozycji zarówno miast jak i zakładów pracy.

Wszystkie Prezydium Miejskich Rad Narodowych powinny przy udziale przedstawicieli kierownictwa zakładów pracy, organizacji partyjnych i rad narodowych i radnych, wysuniętych przez zakładowe organizacje omówić całokształt problematyki współdziałania rad narodowych z zakładami przemysłowymi i ustalić wspólnie zadania w tej dziedzinie, które winny być przez rady narodowe i zakłady konsekwentnie realizowane.

W miastach i osiedlach, w których obok funkcji przemysłowej występują w dużym nasileniu funkcje usługowe w stosunku do zaplecza rolnego oraz w stosunku do otaczającego je regionu, należy jak wykazuje to doświadczenie ubiegłych lat, znacznie więcej uwagi poświęcić zagadnieniom porządkowania związków tych miast z zapleczem, z regionem i ustalić w tej dziedzinie konkretne zadania wykorzystując przewidziane planem środki i możliwości.

Można stwierdzić, iż w tej dziedzinie jest u nas wiele jeszcze nieprawidłowości. Istnieją tendencje do rozwijania potrzeb miast w oderwaniu od potrzeb i kierunków rozwojowych zaplecza. Oczywiście jest, że odbija się to ujemnie zarówno na aktywizacji miast jak i na rozwoju samego zaplecza. Miasta te wyrosły na bazie zaplecza rolnego, przestały się rozwijać dlatego, że nie rozwijało się to zaplecze — rolnictwo, które jak wiadomo w całym okresie międzywojennym cechowała wielka stagnacja. Jest dowiedzione, że na terenach słabo rozwiniętych pod względem gospodarczym, gdzie niski jest stopień intensywności rolnej, gdzie gleba i nawozy są niewłaściwie wykorzystywane, gdzie niski jest poziom hodowli — miasteczka muszą być również słabo rozwinięte. Tylko ogólna aktywizacja gospodarcza, zaplecza otaczającego miasto rejonu, może stworzyć warunki do aktywizacji samego miasta.

Niektóre z naszych małych miast są typami osiedli, które stoją na pograniczu pomiędzy osiedlem wiejskim, a miastem. Większość ludności tych miast utrzymuje się z rolnictwa, a mimo to potrzeby powiązania życia miasta z warunkami rozwoju produkcji rolnej okolicznych gromad nie są przez władze miejskie tych miast i przez Prezydium Powiatowych Rad Narodowych należycie doceniane. Jako przykład takich miast można podać Serock, gdzie 65,5% ludności utrzymuje się z rolnictwa, Za-

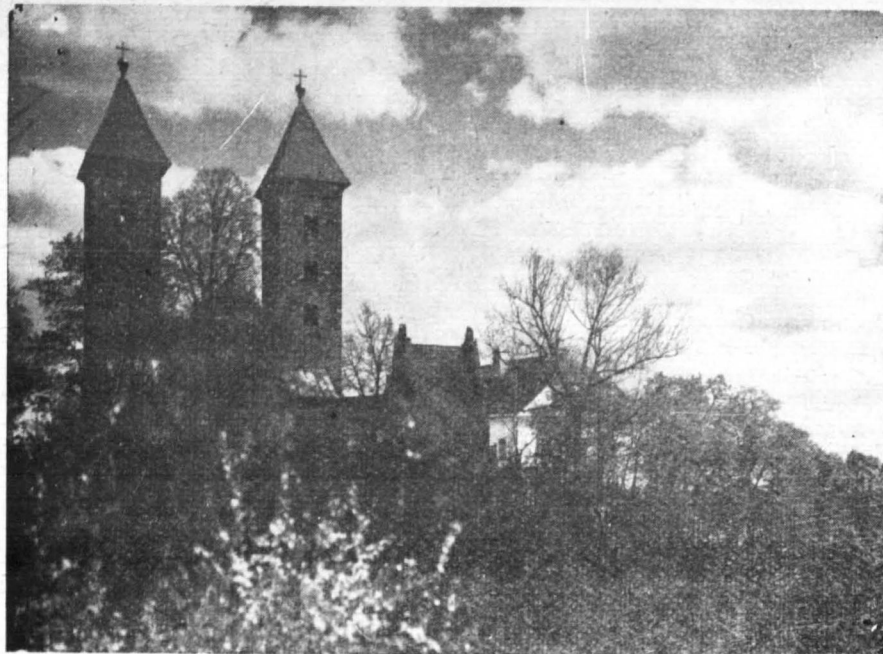
kroczym około 55%, Ryki prawie 50%, Chorzelsko prawie 50%, Mordy 60% ludności i inne. W niektórych z tych miast jak wykazują to zebrane przez Prezydium WRN materiały, zagadnienia rolnicze nie są brane pod uwagę i doceniane nawet w odniesieniu do osiedli wiejskich znajdujących się w granicach miasta. Nie elektryfikuje się gospodarstw, nie prowadzi się melioracji, opieki zootechnicznej itp. Taki stan można określić mianem przysłowiowego „podcinania własnej gałęzi” i nie może on być dłużej utrzymywany.

Ostatnie lata przyniosły istotne zmiany w gospodarce rolnej. Nastąpił widoczny wzrost produkcji, rozwinęły się inwestycje w rolnictwie. W bieżącym planie 5-letnim nakłady na rolnictwo ze środków Państwa, Fundusz Rozwoju Rolnictwa i chłopów łącznie wzrosną o 82% w porównaniu z nakładami w ubiegłym 5-leciu i będą wynosiły 11.300 mln zł. Ten duży wzrost nakładów inwestycyjnych powiązany z programem mechanizacji produkcji i podniesienia technicznej wydajności rolnictwa przyczyni się do podniesienia stopnia rozwoju naszej gospodarki rolnej. Stwarza to również nowe możliwości przed naszymi miastami. Ważnym zadaniem aktywizacji gospodarczej miast jest więc odpowiednie powiązanie programu rozwoju miasta z kierunkami i potrzebami rozwoju rolnictwa.

Nasze miasta w zbyt małym jeszcze stopniu spełniają rolę centrów usługowych dla otaczającego je zaplecza rolnego. W związku z tym konieczne jest usunięcie omawianych niedomagań i rozwinięcie w miastach tych usług — bazy remontu maszyn rolniczych, usług elektrotechnicznych i mechanicznych, punktów zaopatrzenia produkcyjnego, magazynów, plodów rolnych itp.

Dażąc do mocniejszego powiązania miast z zapleczem należy ustalić strefy — obszary ciężkiej okolicznych wsi do danego miasta i wspólnie z gromadzkimi radami narodowymi podjąć wysiłki w kierunku właściwego zorganizowania w mieście działalności gospodarczej na potrzeby rolnictwa rejonu. Spotykamy się niekiedy na tym tle z niezrozumieniem zadań miasta z objawami traktowania każdego obiektu gospodarczego — zakładu przemysłowego zlokalizowanego w danym mieście jako powołanego do tego, by służyć wyłącznie potrzebom samego miasta i jego mieszkańców, a nie całego rejonu, jak to jest w rzeczywistości. Stąd też bierze się generalne zjawisko — dążenia do utrzymania obszaru miasta w możliwie największych granicach, bez względu na konsekwencje gospodarcze takiego stanu rzeczy.

Prezydium powiatowych rad narodowych powinny zająć się głębiej tymi problemami i zacząć organizować właściwą współpracę miejskich rad narodowych z gromadami. Pomocą w tym względzie będą zapoczątkowane w bieżącym roku prace nad planami sieci osiedleńczo-rolnej powiatów oraz nad planem regionalnym województwa i rejonów prowadzone przez służby planowania gospodarczego i architektonicznego.



Czerwińsk — osada typowo rolnicza. Widok na zabytkowy kompleks budynków

Istotnym zagadnieniem rozwoju miast jest wykorzystanie tej bazy produkcyjnej jaka została w ubiegłych latach stworzona w drobnej wytwórczości, państwowym i spółdzielczym przemyśle terenowym. Na ogólną liczbę 450 zakładów produkcyjnych państwowego i spółdzielczego przemysłu terenowego (bez piekarni i masarni w pionach WZGS, WSS, Spółem) 217 spośród nich znajduje się w miastach liczących poniżej 15 tys. mieszkańców.

Zakłady te zatrudniają łącznie około 12,5 tys. pracowników z czego przeszło 5 tys. zatrudnionych jest w miastach poniżej 15 tys. mieszkańców. W planie 5-letnim przewidziany jest wydatny rozwój państwowego i spółdzielczego przemysłu terenowego.

Pełne wykorzystanie możliwości produkcyjnych zakładów przemysłu terenowego, lepsze powiązanie ich produkcji z potrzebami i możliwościami terenu jest również ważnym czynnikiem dalszej aktywizacji gospodarczej miast województwa warszawskiego.

Należy przy tym pamiętać, że w warunkach miasta, które nie ma tradycji przemysłowych, nie dysponuje kadrą fachową na której mógłby się oprzeć przyszły większy zakład przemysłowy — rozwój przemysłu drobnego jest czynnikiem torującym w przyszłości drogę do dalszej aktywizacji gospodarczej.

Dlatego też prezydium miejskich rad narodowych przy pomocy powiatów, przedsiębiorstw, zjednoczeń i władz spółdzielczych powinny poświęcić wiele uwagi istniejącym na ich terenie zakładom państwowego i spółdzielczego przemysłu terenowego i wspólnie z kierownictwem zakładów podejmować środki zmierzające do zabezpieczenia pełnego wykorzystania potencjału produkcyjnego tych zakładów i ich racjonalnej rozbudowy, w powiązaniu z potrzebami zaplecza i lokalnego rynku.

Potrzeba dalszego usprawnienia działalności Prezydiów Miejskich Rad Narodowych była

mocno podkreślana w dyskusji i na spotkaniach kandydatów na posłów i radnych z ludnością miast naszego województwa. Mieszkańcy naszych miast i miasteczek, zdając sobie sprawę z dotychczasowych osiągnięć rad narodowych, domagali się dalszego usprawnienia działalności Prezydiów Miejskich Rad Narodowych. Główne kierunki działania w zakresie usprawniania działalności rad narodowych wszystkich szczebli i realizacji postulatów ludności wytyczyło Plenum WKW specjalnie poświęcone tym problemom, które odbyło się 5 maja b.r.

Zgodnie z wytycznymi plenum WKW praca w tej dziedzinie powinna koncentrować się na pogłębieniu zasad demokratyzmu w działaniu rad narodowych, zacieśnieniu bliskich kontaktów radnych z wyborcami, z miejscowym społeczeństwem nad dalszym umacnianiem kadrowym rad.

Oparcie się w tej pracy o postulaty ludności, wykorzystanie postulatów ludności do opracowania kierunków działania miejskich rad narodowych w obecnej kadencji jest jednym z podstawowych warunków usprawnienia działalności miejskich rad narodowych.

Zgłoszone postulaty w przeważającej części dotyczyły spraw mieszkaniowych, gospodarki komunalnej, budownictwa, aktywizacji małych miast, usprawnienia działalności służby zdrowia, uruchomienia nowych zakładów pracy oraz zatrudnienia.

Szczególną uwagę zwrócono również na sprawy komunikacji, kultury (kina, czytelnie, imprezy kulturalne oraz inne formy działalności kulturalnej).

Potrzeby kulturalne mieszkańców miast nie są właściwie zaspakajane. Na 26 małych miast są tylko 2 czytelnie. Słaba jest współpraca ze świetlicami szkolnymi. Również Towarzystwo Wiedzy Powszechnej nie dociera regularnie

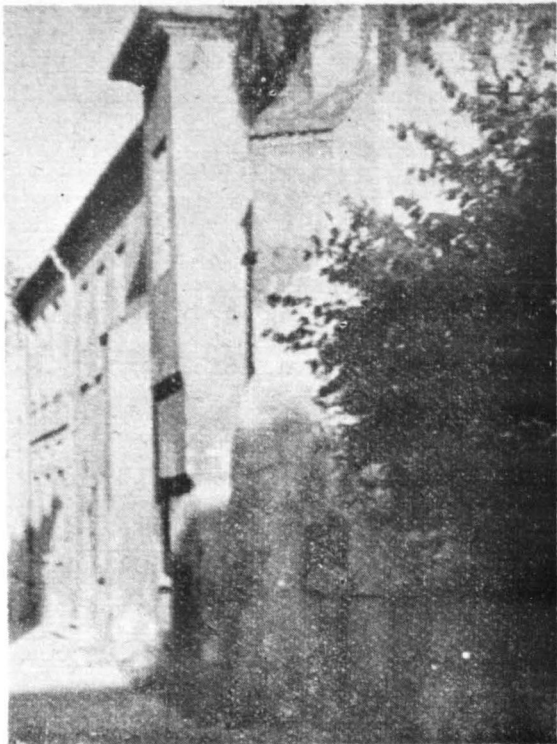
z odczytami do małych miast, podobnie jest z imprezami kulturalnymi.

Z drugiej strony mamy ciekawe inicjatywy społeczne np. w Mordach w pow. siedleckim i w Górze Kalwarii powstały T-wa Miłośników tych miast, które podejmują działalność zmierzającą do ożywienia życia kulturalnego w swoim środowisku. Inicjatywę podejmują również miejscowe organizacje Zw. Młodzieży Socjalistycznej jak np. w Kałuszynie ZMS i ZMW prowadzą i rozwijają działalność kulturalno-oświatową w środowiskach miejskich i wiejskich (małych miast i osiedli). Z dotychczasowej pracy kulturalno-rozrywkowej przechodzą na działalność społeczno-oświatową w formie i treści. W wielu wypadkach inspirowują nowe i pożyteczne metody pracy w upowszechnianiu książek popularno-naukowych: rolniczych i technicznych, współczesnej literatury pięknej, prowadzą zespoły artystyczne, zakładają kluby młodego technika, uprawiają sport, turystykę itd.

Temu potencjalnemu sprzymierzeńcowi pracy kulturalno-oświatowej powinni przyjść z pomocą doświadczeni działacze kulturalno-oświatowi.

Bardzo pozytywną rolę w ożywieniu życia kulturalnego miast spełniają działające w niektórych miastach kluby inteligencji oraz towarzystwa regionalne.

Wykorzystanie tych wszystkich inicjatyw może pomóc w rozwiązaniu nie jednej trudności naszych miast. Dążąc do ożywienia życia kulturalnego w małych miastach Wydz. Kultury opracowuje plan pomocy działaczom kulturalno-oświatowym miast, która będzie polegała przede wszystkim na pomocy organizacyjnej i materialnej, poprawie wyposażenia placówek, w polepszaniu stanu księgozbioru w bibliotekach, nasileniu akcji imprezowych i odczytowych. Podobnie jak w kulturze również w innych dziedzinach możliwości rozwiązywania potrzeb mieszkańców miast w oparciu o inicjatywę miejscowej ludności są bardzo duże. Możliwości te nie są przez nas jak dotychczas prawie zupełnie wykorzystywane. Dowodem tego może być znikoma ilość prac realizowanych w miastach czynami społecznymi, a przecież możliwości w tym zakresie



Siedziba Tow. Naukowego Plockiego i Biblioteki im. Zielińskich

istniejące w miastach są napewno nie mniejsze niż na terenie gromad, gdzie sprawy dróg, budownictwa szkolnego, budowy świetlic są w dużym stopniu rozwiązywane przez samą ludność przy pomocy państwa.

Ważną sprawą jest roztoczenie właściwej opieki nad młodzieżą przy współpracy z organizacjami młodzieżowymi i szkołami. Miejskie rady narodowe winny pomóc młodzieży w organizowaniu form życia kulturalnego i towarzyskiego widząc w tym także możliwości przeciwdziałania licznym jeszcze niestety w naszym województwie przejawom chuligaństwa.

Włączając ludność do naszych zadań możemy w ten sposób jeszcze bardziej zacieśnić więź rad narodowych, więź władzy ludowej z ludnością, stwarzając tym samym korzystne warunki do realizacji wszystkich zadań państwowych i gospodarczych.

