

Pietryszyn, Henryk

Płock w XVII rocznicę PKWN

Notatki Płockie 6/21, 1-5

1961

Artykuł został zdigitalizowany i opracowany do udostępnienia w internecie przez Muzeum Historii Polski w ramach prac podejmowanych na rzecz zapewnienia otwartego, powszechnego i trwałego dostępu do polskiego dorobku naukowego i kulturalnego. Artykuł jest umieszczony w kolekcji cyfrowej bazhum.muzhp.pl, gromadzącej zawartość polskich czasopism humanistycznych i społecznych oraz w kolekcji mazowieckich czasopism regionalnych mazowsze.hist.pl.

Tekst jest udostępniony do wykorzystania w ramach dozwolonego użytku.

HENRYK PIETRYSZYN

PŁOCK W XVII ROCZNICĘ PKWN

Zbyt długi jest rejestr osiągnięć gospodarczych i kulturalnych w minionym 17-leciu władzy ludowej w naszym mieście, aby go w pełni przedstawić. Wielkie perspektywy rozwojowe stoją przed nami. Dla porównania: życie Płocka w okresie międzywojennym cechowała martwota i stagnacja, stale występował nadmiar rąk do pracy, a co za tym idzie, bezrobocie.

Były wprawdzie czynione próby uprzemysłowienia miasta, jednakże poza kilkoma większymi prywatnymi warsztatami rzemieślniczymi, kilkoma młynami oraz wybudowaniem przez władze miejskie lokalnej elektrowni, rzeźni miejskiej i rzeczno-go portu handlowego — Płock nie rozwinął się gospodarczo tak, jak warunkowałyby to potrzeby ludności i realne możliwości terenu.

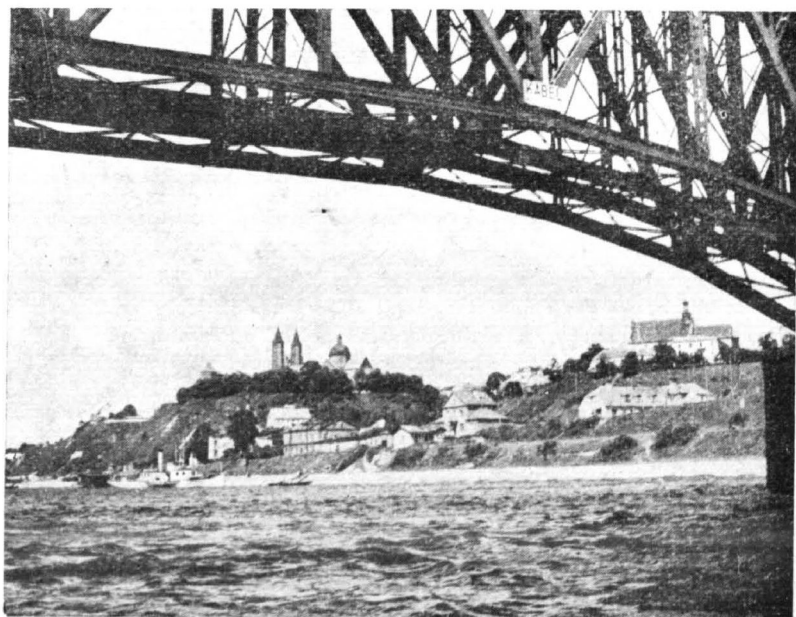
Okres okupacji hitlerowskiej pozostawił po sobie poważne straty materialne i ludnościowe. W roku 1939 Płock liczył ponad 35.000 ludności. Po wyzwoleniu w roku 1946 — załedwie 28.500 osób.

Wyzwolenie miasta przez armię radziecką otwarło nowy rozdział jego historii.

Stan ludności w mieście szybko wzrastał. W 1950 roku było już — 33 tysiące osób
w 1955 roku — 37 tysięcy osób
— obecnie jest ponad 43.000 osób.

Wymownym przykładem tego szybkiego rozwoju jest fakt, iż budżet miasta, który w 1950 roku, w pierwszym roku po unifikacji władz, wynosił 9,8 miliona złotych — wzrósł w 1960 roku do 73 milionów złotych. Budżet na rok 1961 zamyka się kwotą 84,3 miliona zł.

Obok wydatków bieżących i inwestycji dokonywanych przez władze miejskie w ramach planów terenowych, poważne nakłady inwestycyjne w minionym okresie dokonywały przedsiębiorstwa planu centralnego. Powstała nowa Fabryka Maszyn Żniwnych imienia Marcelego Nowotki kosztem ponad 120 milionów złotych, zatrudniająca blisko 2000 osób, zaczątki której stanowiły 3 prywatne warsztaty maszyn rolniczych przejęte przez władzę ludową w 1945 roku.



Płock — widok od strony Wisły

(foto: Z. Rytel)

Poważnie zostały rozbudowane takie zakłady jak: Stocznia, Płockie Zakłady Mięsne, zorganizowane zostało Płockie Przedsiębiorstwo Robót Mostowych, Zakł. Jajczarsko-Drobiarskie i szereg innych. Szybki rozwój nastąpił także we wszystkich innych działach gospodarki miejskiej jak: handel, drobna wytwórczość, gospodarka komunalna i mieszkaniowa, urządzenia socjalno-kulturalne itp.

W ciągu minionych 17 lat wybudowanych zostało w Płocku 255 budynków mieszkalnych o 4.188 izbach. Budownictwo mieszkaniowe realizowane było oprócz budownictwa Miejskiej Rady Narodowej przez Fabrykę Maszyn Żniwnych, Stocznię, Przedsiębiorstwo Robót Mostowych, Zakłady Mięsne, Rejon Dróg Wodnych i szereg innych zakładów pracy z terenu miasta oraz przez dwie istniejące Spółdzielnie Mieszkaniowe. Także szczególnie w ostatnim okresie wzmogło się budownictwo indywidualne ludności, która w większości korzystała z wydatnej pomocy państwowej.

W drugim półroczu 1960 roku przybył do Płocka nowy inwestor budownictwa mieszkaniowego — Mazowieckie Zakłady Rafineryjne i Petrochemiczne.

Poważnym osiągnięciem w zakresie budownictwa mieszkaniowego jest powstanie 3 spółdzielni mieszkaniowych, którym Prezydium Miejskiej Rady Narodowej w Płocku udzielało pomocy organizacyjnej, finansowej i zabezpieczyło tereny pod to budownictwo.

Miasto nasze systematycznie rozrasta się, powiększa się sieć nowych ulic i tak: wybudowano 9 km ulic o powierzchni 61.500 m² oraz przebudowano, dając gładką nawierzchnię na takich ulicach jak: Zduńska, Jerozolimska, Plac Nowotki, Małachowskiego, Narutowicza, 13-tu Straconych, Teatralna i Kolejowa w Radziwiu.

W latach 1955—1959 rozbudowano i przebudowano kosztem 14 milionów złotych nasze wodociągi miejskie. W roku ub. zrealizowano jeden z najważniejszych postulatów naszej ludności — uruchomiono komunikację miejską. Obecnie na 10 liniach kursuje 28 autobusów. Poprawiając oświetlenie Płocka zainstalowano po wyzwoleniu 150 nowych punktów świetlnych, w tym oświetlono całe Radziwie.

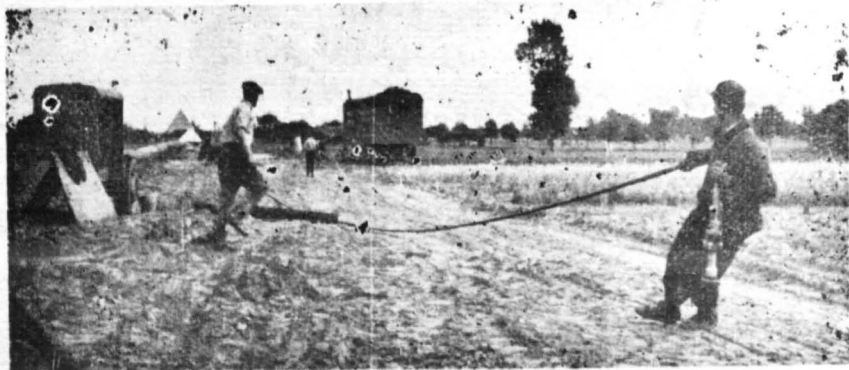
W roku ubiegłym wprowadzono do miasta oświetlenie jarzeniowe, a od zakładów pracy

wpłynęły deklaracje na zainstalowanie dalszych lamp jarzeniowych jeszcze w roku bieżącym w ramach czynu społecznego. Mówiąc o realizacji czynów społecznych należy także podkreślić społeczne podejście do tego zagad-



Prace przy budowie ropociągu

nienia Fabryki Maszyn Żniwnych im. M. Nowotki i Płockich Stocznii Rzecznych, które zobowiązały się do wykonania i zainstalowania przystanków autobusowych (oszkłone daszki). Wartość zgłoszonego zobowiązania szacuje się na około 300 tysięcy złotych, z tego: Fabryka Maszyn Żniwnych ze swego zobowiązania wywiązała się całkowicie, natomiast Płockie Stocznie Rzeczne dotychczas zainstalowały część

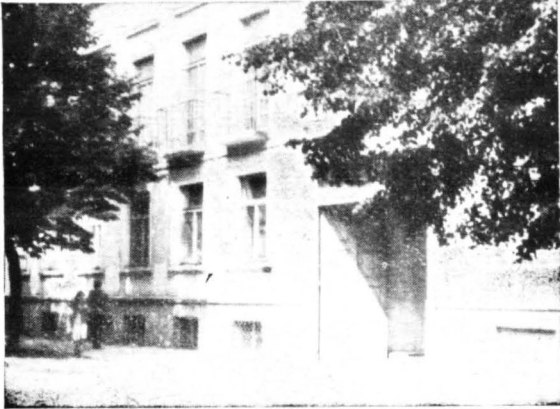


Robotnicy na placu budowy Petrochemii

przystanków z tym, że do końca roku z zobowiązania wywiążą się całkowicie.

Ogółem program czynów społecznych na rok bieżący zakładany jest w wysokości ponad 1.106 tysięcy złotych. Dotychczas za okres I półrocza br. zakłady pracy z terenu miasta Płocka wywiązały się z czynów społecznych w około 40%.

Prezydium Miejskiej Rady Narodowej, doceniając wielką wagę czynów społecznych dla gospodarki miasta opracowało ich program, opierając się w tym zakresie na podjętych zobowiązaniach zakładów i przedsiębiorstw.



Wybudowany po wojnie przez płockie PSS nowy Dom Spółdzielczy

Program czynów społecznych przyjęty przez sesję Miejskiej Rady Narodowej, stanowi podstawę do ścisłego powiązania zadań ogólnomiejskich z wysiłkami załóg przedsiębiorstw pracujących w Płocku.

Od stopnia zaangażowania się w realizację tego programu zależeć będzie dalsze, systematyczne ulepszenie i doskonalenie życia w naszym mieście.

Centralną inwestycją, którą realizujemy czynami społecznymi jest budowa bulwaru nad Wisłą — przyszły park nadwiślański. Ogólny koszt budowy tego bulwaru łącznie z urządzeniem szeregu basenów kąpielowych, szatni, kawiarni itp. wyniesie ponad 20 milionów złotych. Do chwili obecnej wartość pracy wykonanych czynem społecznym wynosi ponad 2,5 miliona złotych.

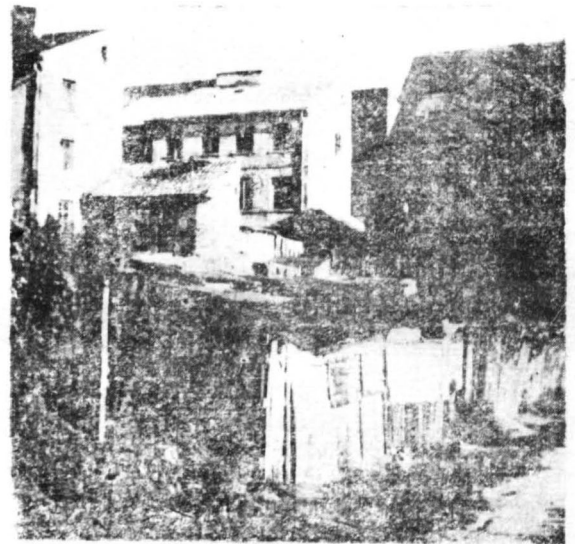
W pozostałych działach gospodarki miejskiej — Miejska Rada Narodowa realizując postulaty i wnioski ludności wybudowała bądź przyczyniła się do powstania:

- nową 15 izbową szkołę podstawową przy ul. Błonie. Szkoła ta została oddana do użytku młodzieży szkolnej w roku szkolnym 1959/60,
- zorganizowano szkołę podstawową przy Placu Jarosława Dąbrowskiego. Prócz szkoły podstawowej w tym zespole budynków umieszczono internaty dla szkoły pielęgnarskiej, dla Liceum Wy-

chowawczyh Przeszkoli, Liceum im. Władysława Jagiełły, Ośrodek Związku Harcerstwa Polskiego oraz kilka innych instytucji i zakładów produkcyjnych,

- wybudowano nowy ośrodek zdrowia na terenie Radziwia realizując tym samym jeden z podstawowych postulatów wysuwanych przez ludność tej dzielnicy podczas ubiegłych kampanii wyborczych,
- rozpoczęto w ubiegłym roku budowę nowej 15-izbowej szkoły podstawowej jako pomnik Tysiąclecia Państwa Polskiego także na terenie Radziwia,
- rozpoczęto w tych dniach budowę drugiej 15-izbowej szkoły podstawowej przy ul. Kochanowskiego,
- wybudowano pawilon szpitalny na 60 łóżek i budynek socjalno-mieszkaniowy na terenie szpitala miejskiego,
- w budowie znajduje się duży nowoczesny zakład przetwórstwa owocowo-warzywnego Płockich Zakładów Spożywczych Przemysłu Terenowego,
- w rozbudowie znajdują się Płockie Zakłady Mięsne, budowana jest w ramach tej rozbudowy nowa konserwiarnia,
- na ukończeniu znajduje się budowa dużych zakładów stolarskich,
- na ukończeniu znajduje się także budowa nowoczesnego Domu Turysty wraz z przystanią wioślarską nad Wisłą,
- w budowie znajduje się ośrodek sportów nad Wisłą jako inwestycja ZKS „Budowlani”.

Pod Płockiem powstaje wielka rafineria ropy naftowej i zakłady petrochemiczne — naj-



Coraz więcej troski przywiązujemy do wyglądu Płocka zwłaszcza od strony Wisły. Ten widok od strony skarpy nie przynosi miastu chluby

większa inwestycja polskiej chemii w bieżącej pięciolatce. Produkcja płockiego kombinatu będzie kilkakrotnie wyższa od całej obecnej produkcji krajowej przemysłu chemicznego w tym zakresie.

Przed wojną w okresie rządów kapitalistycznych w Polsce, w Płocku tak jak i w innych miastach bezrobocie było zjawiskiem codziennym. Obecnie młode pokolenie nie zna słowa „bezrobocie”.

W związku z budową Mazowieckich Zakładów Rafineryjnych i Petrochemicznych zaczyna zarysowywać się sytuacja wręcz odwrotna, zaczyna braknąć ludzi do pracy.

W oparciu o prognozy rozwojowe ludności i bilanse siły roboczej zawierające wielkości zatrudnienia w poszczególnych działach gospodarki narodowej Płocka i jego regionie, miasto nasze liczące obecnie ponad 43.000 ludności osiągnie w roku 1965 ponad 60.000 osób.

By zapewnić prawidłowy równoległy rozwój urzędzeń miejskich, Komitet Ekonomiczny Rady Ministrów podjął specjalną uchwałę nr 420/61 z dnia 8 grudnia 1960 roku o inwestycjach towarzyszących budowie kombinatu płockiego. Postanowienia tej uchwały są już w realizacji. Z ważniejszych z nich to budownictwo nowych mieszkań.

W latach 1961—1965 wybudowanych zostanie ponad 12.000 nowych izb mieszkalnych. Obecnie budowane są dwa duże osiedla mieszkaniowe — przy ulicy Kolegialnej i przy ulicy Dobrzyńskiej.

Przy ulicy Kolegialnej łącznie z tym co już powstało, wybudowanych zostanie 1650 izb, natomiast pozostały program budownictwa — na osiedlu przy ulicy Dobrzyńskiej.

W budownictwie osiedlowym uwzględniono także, zgodnie z obowiązującymi normatywami, oprócz budowy mieszkań także pochodne temu budownictwu: usługi handlowe, socjalne, zdrowotne itp.

Poważnej rozbudowie ulegną wodociągi i rozbudowana zostanie sieć kanalizacyjna łącznie z wybudowaniem oczyszczalni ścieków, której dotychczas miasto nie posiada.

Jeszcze w tym roku zostanie rozpoczęta budowa dużego, nowoczesnego hotelu miejskiego. Rozbudowana zostanie sieć uliczna w mieście i komunikacja miejska.

Nastąpi także wydatny rozwój placówek handlowych i żywienia zbiorowego.

Władze miejskie już od szeregu lat ubiegały się o budowę nowego szpitala. Budowa kombinatu rafineryjno-petrochemicznego przesądziła i tę sprawę.

Budowa szpitala o 600 łóżek została ujęta w planie pięcioletnim na lata 1961—1965 kosztem 72 milionów złotych z tym, iż do roku 1965 wybudowany zostanie pierwszy zasadniczy fragment szpitala o 455 łóżkach kosztem ponad 56 milionów złotych, a pozostały fragment wybudowany zostanie po roku 1965.

W zakresie służby zdrowia wybudowane zostanie ponadto w obecnej pięciolatce:

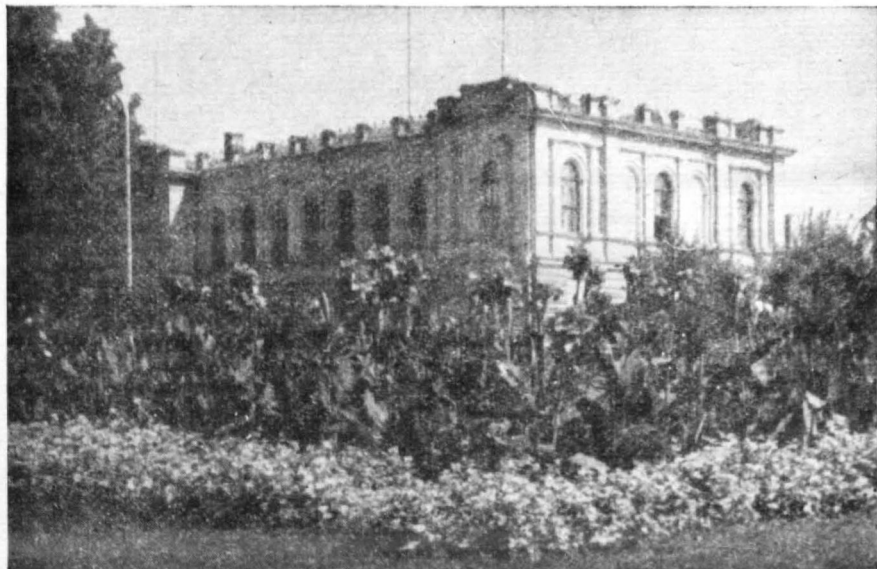
- przychodnia obwodowa,
- dwa żłobki po 80 miejsc każdy.

Zgodnie z uchwałą Komitetu Ekonomicznego Rady Ministrów także poważnej rozbudowie ulegnie sieć szkół podstawowych, średnich, ogólnokształcących i zawodowych oraz urzędzenia sportowe i wychowania fizycznego.

Niemalym osiągnięciem jest również rozwój życia kulturalnego i urzędzeń kulturalnych. Odsunięta niegdyś od piękna literatury, teatru, sztuki i kina płocka klasa robotnicza, dzisiaj korzysta z tego bez żadnych ograniczeń.

Biblioteki, kina, muzea, wystawy, odczyty, zespoły artystyczne, niegdyś nieznane lub istniejące w małych jedynie rozmiarach dziś rozrosły się i rozwinęły w duże ośrodki myśli naukowej i artystycznej, służąc nie tylko miastu ale i regionowi płockiemu.

Działalność artystyczna Domu Kultury Dzieci i Młodzieży cieszy wzrok i ucho zarówno



Dużo troski wykazuje miasto na odcinku zagospodarowania terenów zielonych. Oto przyjemny widok w sąsiedztwie banku

mieszkańców naszego miasta jak również mieszkańców innych miast w kraju i za granicą.

Tysiącletnie dzieje Płocka zostały poddane wielostronnym badaniom naukowym, prowadzonym w ramach prac Towarzystwa Naukowego Płockiego.

Książka, gazeta, czasopismo zawodowe dociera dzięki bogatym zbiorom Biblioteki Miejskiej i bibliotekom zakładowym do każdego obywatela, chcącego pogłębić swoją wiedzę.

Masowy rozwój sportu i urządzeń sportowych gwarantuje fizyczny rozwój młodzieży i starszych.

Wiele środków finansowych wydatkowano i wydatkuje się na cele kultury, sportu i wypoczynku, w wielkiej trosce o dobro mieszkańców naszego miasta.

Perspektywy rozwojowe, przed którymi stanął Płock, nałożyły na Miejską Radę Narodową odpowiedzialny obowiązek współuczestniczenia i współtworzenia wielkich zamierzeń inwestycyjnych, jakie przypadły w udziale miastu.

Władze miejskie podjęły się ze skutecznym powodzeniem takich przedsięwzięć jak koordynacji zamierzeń inwestycyjnych, opracowania

polityki zatrudnienia, szkolenia kadr, polityki kwaterunkowej i kulturalnej.

Uchwały w tych sprawach podjęte na Sesji w dniu 26 maja i 21 lipca br. usprawniają w sposób racjonalny podstawowe problemy gospodarcze, społeczne i kulturalne.

Systematyczna realizacja i konsekwentne przestrzeganie zasad polityki zatrudnienia, szkolnictwa zawodowego, kwaterunku i kultury, gwarantuje porządkujące działanie organów władzy terenowej zabezpieczając w sposób maksymalny kształtowanie się procesów społeczno-gospodarczych. Miejska Rada Narodowa przy aktywnym udziale Komitetu Miejskiego PZPR ustaliła, podstawowe dla prawidłowego rozwoju stosunków społecznych i politycznych, zasady współpracy władzy terenowej z mieszkańcami.

Reorganizacja pracy Komitetów Blokowych i powiązanie z nimi pracy radnych — zapewnią pełną społeczną kontrolę poczynań władzy. Pełna realizacja zasad, czynne włączenie do wysiłków Rady Narodowej społecznej inicjatywy mieszkańców w pełni realizować będzie podstawową tezę ustroju socjalistycznego — „ludowładztwo”.

JÓZEF PIŃKOWSKI

NIKTÓRE ZAGADNIENIA Z DZIEDZINY AKTYWIZACJI MIAST MAZOWIECKICH*)

Ogólny, dynamiczny rozwój życia gospodarczego przyczynił się do poważnej aktywizacji większości miast w województwie. Świadczy o tym nasilenie procesu urbanizacji. Wzrost ludności miejskiej w minionym pięcioleciu był szybszy i większy niż w poprzednich latach powojennych.

O ile w pierwszych latach powojennych szybki wzrost ludności miejskiej w województwie związany był głównie z ogólnokrajowymi ruchami migracyjnymi wiążącymi się z odbudową i rozwojem Stolicy, to w minionym pięcioleciu w większym stopniu niż poprzednio migracja ludności do miast województwa dokonywała się pod wpływem wewnętrznych przekształceń struktury gospodarczej województwa, była ona w znacznym stopniu migracją wewnątrz-wojewódzką. Migracja ta związana jest z przemieszczaniem się ludności zamieszkałej na wsi do miast.

W wyniku tych zmian ludność miejska, która w 1946 r. stanowiła 17,1% ogólnej liczby mieszkańców obecnie stanowi 31% tej liczby.

Najbliższe lata będą okresem dalszej wszechstronnej aktywizacji gospodarczej i kulturalnej województwa. Inwestycje w planie pięcioletnim 1961—1965 wynoszą tylko w gospodarce uspołecznionej przeszło 30 miliardów złotych i będą o 70% większe niż w ubiegłym 5-leciu.

Rozdział nakładów inwestycyjnych na poszczególne miasta, dzięki prowadzonej polityce

zmierzającej do zabezpieczenia warunków i możliwości aktywizacji rejonów gospodarczo zaniedbanych, jest obecnie bardziej proporcjonalny i szerzej niż w ubiegłych latach uwzględnia potrzeby miast od 5—15 tys. mieszkańców i małych miast liczących poniżej 5 tys. mieszkańców.

Taki rozwój inwestycji przemysłowych, komunalnych, mieszkaniowych i w innych dziedzinach gospodarki stwarza dalsze możliwości aktywizacji gospodarczej i kulturalnej miast województwa oraz poprawy warunków życia ludności miejskiej. Możliwości aktywizacji miast wiążą się nie tylko z nowymi inwestycjami przemysłowymi. Najważniejszym zagadnieniem w tej dziedzinie jest odpowiednie wykorzystanie wszystkich lokalnych, wynikających ze specyfiki danego miasta (osiedla) możliwości poprawy stanu gospodarki miejskiej. Jest to szczególnie ważne zadanie dla małych miast, liczących poniżej 5 tys. mieszkańców.

Odptyw ludności z małych miast występujący w okresie 1946—1955 został w ostatnich latach zahamowany, a nawet nastąpił pewien

*) Fragment referatu wiceprzewodn. Prez. WWRN mgr Józefa Pińkowskiego pt. Zadania rad narodowych województwa warszawskiego w zakresie aktywizacji gospodarczej i kulturalnej miast oraz kompleksowego porządkowania gospodarki miejskiej.