

Kordakow, Jerzy

Charakterystyka roślinności najbliższych okolic Płocka

Notatki Płockie 2/6, 22-26

1957

Artykuł został zdigitalizowany i opracowany do udostępnienia w internecie przez Muzeum Historii Polski w ramach prac podejmowanych na rzecz zapewnienia otwartego, powszechnego i trwałego dostępu do polskiego dorobku naukowego i kulturalnego. Artykuł jest umieszczony w kolekcji cyfrowej bazhum.muzhp.pl, gromadzącej zawartość polskich czasopism humanistycznych i społecznych oraz w kolekcji mazowieckich czasopism regionalnych mazowsze.hist.pl.

Tekst jest udostępniony do wykorzystania w ramach dozwolonego użytku.

dukcji 1 browaru 4.232 hl. Z innych przemy-
słów wymienić należy młynarstwo (m. in. 3 du-
że młyny parowe w Płocku) cementownie,
krochmalnie (m. in. w Łęgu, pow. płocki) itd.

W miastach i miasteczkach istniało wiele
drobnych olejarni.¹⁷⁾

Mazowsze Płockie nie zmieniło swego wybit-
nie rolniczego charakteru.

1) Ignacy Baranowski: Przemysł Polski w XVI w., Z po-
śmiertnego rękopisu wydał K. Tymieniecki. Warszawa 1919 r.,
s. 42.

2) Pamiętnik Historyczny Płocki przez W. Hipolita Ga-
wareckiego. Warszawa 1830 r., s. 77 i następne w rozdziale
„O kuźniach żelaza w województwie płockim”.

3) „Wiadomości o stanie handlu i Przemysłu w Polsce
w wiekach dawniejszych” — Stanisławów 1864. Rozdział 6-ty.
Stan przemysłu rękodzielniczego między 14 a 18-tym wie-
kiem. s. 64.

4) Julian Kołaczkowski — „O fabrykach i rękodzielnach
w dawnej Polsce”. „Przegląd Bibliograficzno-Archeologicz-
ny” — Warszawa 1881 r. T. I s. 495 i t. II s. 12—15.

5) Plan Płocka Göppnera z 1793 r. podany w „Monografii
Płocka” A. J. Nowowiejskiego. Płock 1917 r.

6) Julian Kołaczkowski: „Jeszcze w sprawie fabryk i ręk-
odzieli w dawnej Polsce. „Przegląd Bibliograficzno-Arche-
ologiczny 1881, t. II, s. 12—15.

7) Ignacy Baranowski, Przemysł polski w XVI w. War-
szawa 1919 r. s. 11, 12, 31, 37, 42 i 186.

8) Wiadomości o stanie handlu i przemysłu w Polsce
w wiekach dawniejszych” Stanisławów 1846 r., s. 64.

9) Przywileje, nadania i swobody przez królów polskich,
książąt mazowieckich i biskupów płockich udzielone miastom
województwa płockiego, Zebrane staraniem Wincentego Hi-
polita Gawareckiego. Warszawa 1828 r., s. 127 i 188.

10) Pamiętnik Historyczny Płocki przez W. Hipolita Ga-
wareckiego. Warszawa 1830 r., s. 77 i następne.

11) cyt. „Przywileje, nadania i swobody” s. 29, 72, 93, 119,
126, 134, 136, 207, 230, 242, 259 i 278.

12) Kalendarz Płocki na rok przestępny 1876. Rok drugi
pod redakcją A. F. (illeborna). Cena 15 kp. Warszawa, Księ-
garnia Kempnera w Płocku 1876 r.

13) M. Synoradzki, „Płock pod względem przemysłowym”.
„Korrespondent Płocki” 1885 nr 80 i nr 84.

14) Korrespondent Płocki, 1878 Nr 68.

15) Adam Grabowski: „Powiat płocki”. Zarys opisowy.

16) „Echa Płockie i Łomżyńskie” 1902 nr 22 i 23 — Sprawy
przemysłu drobnego — S. Posner.

17) Tadeusz Świecki i Franciszek Wybult: „Mazowsze Płoc-
kie w czasach wojny świątowej i powstania Państwa Pol-
skiego”, R. 1932, s. 485—486.

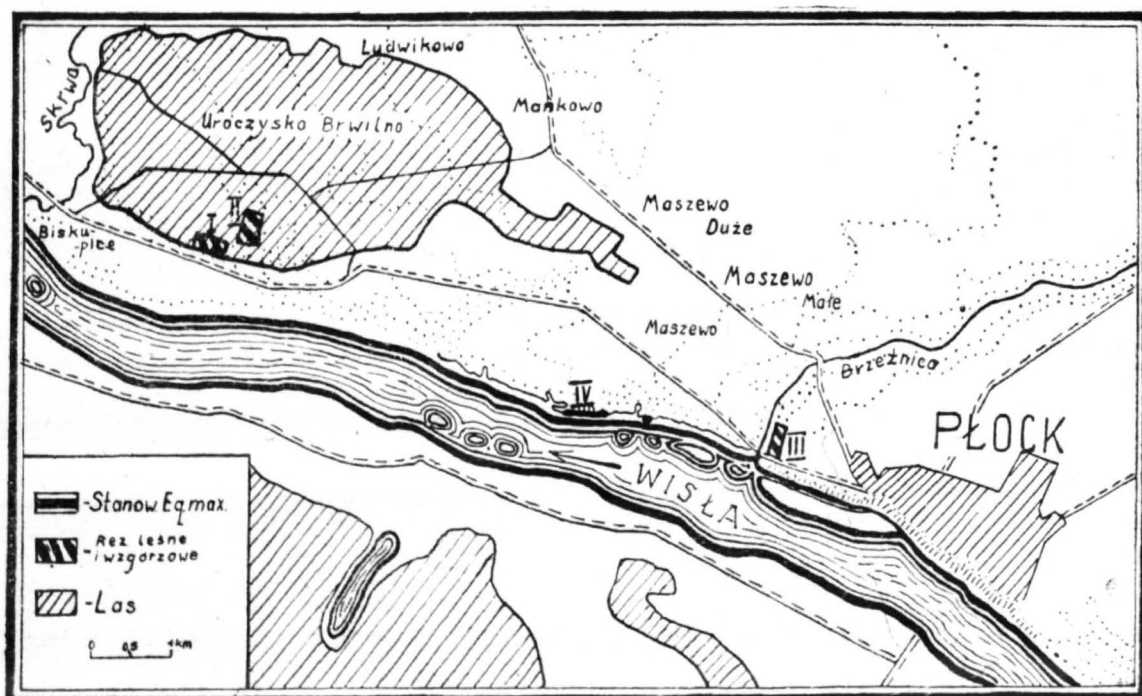
JERZY KORDAKOW

CHARAKTERYSTYKA ROŚLINNOŚCI NAJBLIŻSZYCH OKOLIC PŁOCKA

Obserwacje nad florą miejscową, które prze-
prowadziłem w okresie wegetacyjnym 1955 r.,
objęły przede wszystkim Las Brwiński i zbo-
cza prawego brzegu Wisły począwszy od Płoc-
ka, aż po Więclawice.

Obserwacjami objęto najbardziej interesują-
ce i stosunkowo najpierwotniejsze płaty roślin-
ności na wymienionym obszarze, które zbadano
zarówno pod względem florystycznym, jak i fi-
tosocjologicznym; poza tym poczyniono szereg
spostrzeżeń odnośnie gleby (wykopano 17 profili
glebowych) i nawodnienia.

Największy wpływ na szatę roślinną, jej roz-
wój i rozmieszczenie mają stosunki glebowe
i klimat. W Lesie Brwińskim przeważają gleby
typu bielcowego; najbardziej interesujące par-
tie lasu rozwinęły się w części północnej i za-
chodniej Leśnictwa Brwilno, na glebach skryto
bielcowych, o grubej warstwie próchnicy; gle-
by pozostałej większej części lasu są ubogie
i przedstawiają jałowe piaski, szczyrki lub cał-
kowite bielice. Porastają tutaj młodniki sosno-
we o ubogim składzie florystycznym.



Zbocza nadwiślańskie pokrywają gleby brunatne o dużej zawartości wapnia. Na brzegach Wisły, u ujść wąwozów i dolin bocznych dopływów Wisły, np.: Brzeźnicy, utworzyły się mady, które są często nawadniane przez liczne strumyki. Rosną tutaj zespoły wilgociolubne i aluwialne.

Okolice Płocka posiadają klimat o charakterze przejściowym: latem przeważają tutaj wpływy kontynentalne, a zimą — wpływy oceaniczne. Opady roczne wynoszą około 473 mm; najwięcej opadów przypada na miesiące letnie (lipiec, sierpień). Charakterystyczne są także stosunkowo duże wahania temperatur maksymalnych i minimalnych (średnia temperatura okresu wegetacyjnego waha się w pobliżu 16,5°C a maksymalna dochodzi nawet do 30—31°C); wskaźnik suszy wynosi 20°C. Opisane warunki klimatyczne sprzyjają rozwojowi roślinności kserotermicznej na zboczach doliny Wisły i na południowych stokach Lasu Brwileńskiego.

Na zbadanym terenie zanotowano 570 gatunków roślin naczyniowych, wśród których znajdują się gatunki rzadkie, jak: *Astragalus cicer* — traganek pęcherzykowaty, *Laserpitium prutenicum* — okrzyń łąkowy, *Prunella grandiflora* — głowienka wielkokwiatowa, *Campanula sibirica* — dzwonek syberyjski, *Equisetum maximum* — skrzyp olbrzymi, *Inula hirta* — oman szorstki; dawniej znajdowano na tym terenie: *Anemone silvestris* — zawilec wielkokwiatowy, *Gentiana amarella*, ssp. *axillaris* — goryczkę gorzkawą i inne rośliny, których wyginiecie należy przypisać gospodarce ludzkiej.

Zbiorowiska roślinne nad Wisłą wyodrębniono na podstawie zdjęć fitosocjologicznych przeprowadzonych metodą Braun-Blanquetta. Są to:

1. zbiorowiska kserotermiczne zboczy płockich,
2. zbiorowiska z *Equisetum maximum*,
3. zbiorowiska ruderalne terasów nadwiślańskich i aluwia nadrzeczne,

Zbocza nadwiślańskie tuż pod miastem porastają gęste krzewy z *Lycium halimifolium* (kolcowój szkarłatny), wśród których znajdują się między innymi takie gatunki, jak: *Ballota nigra* — mierznicza czarna, *Chenopodium album* — komosa biała, *Cannabis sativa* — konopie siewne, *Atriplex nitens* — łoboda błyszcząca, *Atriplex patulum* — łoboda rozłożysta, *Anthriscus cerefolium* — trębula ogrodowa, *Sisymbrium officinale* — stulisz lekarski, *Chelidonium majus* — jaskółcze ziele, *Bryonia dioica* — przestęp dwuplenny, *Cuscuta lupuliformis* — kaniańka wielka, *Onopordon acanthium* — poploch pospolity, *Descurainia sophia* — stulicha psia, *Galinsoga parviflora* — żółtlica drobnokwiatowa, *Setaria viridis* — włośnica zielona, *Amaranthus retroflexus* — szarłat szorstki, *Inula britannica* — oman łąkowy, *Xanthium strumarium* — rzepień pospolity, liczne trawy i wiele innych gatunków.

Kolcowój szkarłatny został prawdopodobnie sprowadzony specjalnie do Płocka około 300 lat temu dla zabezpieczenia tarasów nadwiślańskich

i skarpy przed niszczyielską działalnością wody. Jednakże nie zapobiegło to całkowicie powstawaniu groźnych osuwisk, które zniszczyły nawet niektóre ulice; także i obecnie obserwuje się wiele rozpadlin i osypisk. Należałoby poczynić doświadczenia nad obsadzeniem zboczów gatunkami drzew i krzewów stepowych, jak np.: wisienką stepową, paklonem, sliwą-tarniną, głogami i in., czemu sprzyiałby charakter kserotermiczny siedliska; przy tym nasze obserwacje dowodzą, że roślinność kserotermiczna czuje się doskonale na tych zboczach i niewątpliwie niedługo była jeszcze bujniejsza.



Inula hirta — oman szorstki w lesie Brwileńskim

Drzewa i krzewy stepowe wzmocniłyby lepiej zbocza, aniżeli kolcowój. Utrzymanie zboczów w należytym stanie jest sprawą niezmiernie ważną nie tylko ze względu na bezpieczeństwo przywiślanych części miasta, ale także ze względów estetycznych. Wiadomo bowiem powszechnie, że Płock słynie ze swego pięknego położenia na wysokiej skarpie nadwiślańskiej, tymczasem zbocza te są bardzo brzydtko utrzymane i źle zagospodarowane. Wśród zniszczonych, połamanych i wyłysiałych płatów kolcowoju rośnie wiele najpospolitszych chwastów; całość wygląda niechlujnie i sprawia bardzo przykre

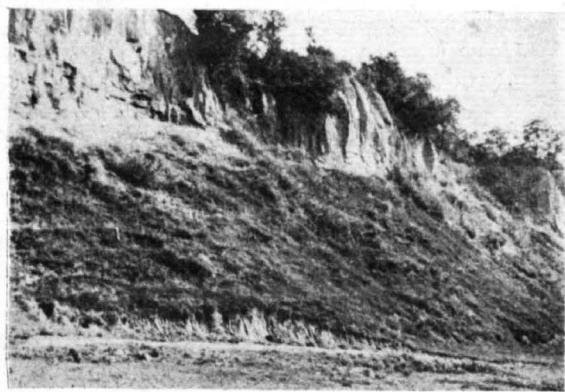
wrażenie. Dobrze utrzymane tarasy, kępy drzew i krzewów, a na wyższych partiach zboczy — troskliwe hodowane plantacje róż — niewątpliwie naprawiłyby istniejącą sytuację.

Roślinność kserotermiczna występuje pod Płockiem w postaci 2 formacji:

1. zbiorowiska murawowe,
2. krzewiaste zarośla.

Zbiorowiska murawowe porastają zbocza nadwiślańskie na zachód od centrum miasta: składają się one z takich gatunków rzadszych, jak: *Campanula sibirica*, *Astragalus cicer*, *Prunella grandiflora*, *Scabiosa ochroleuca* — driakiew żółtawa, *Stachys recta* — czyściec prosty, *Salvia pratensis* — szalwia łąkowa, *Coronilla varia* — cieciorka pstra i inne, które określają wyraźny charakter kserotermiczny (sensu lato) tych zbiorowisk i pozwalają je zakwalifikować na podstawie zdjęć fitosocjologicznych do klasy *Festuco-Brometea*.

Zarośla kserotermiczne pokrywają zbocza o wystawie zachodniej w Parowie pod Płockiem: składają się one z następujących krzewów: śliwa-tarnina, szakłak pospolity, dereń świdwa, kalina koralowa, leszczyna, wiciokrzew-suchodrzew, jałowiec i rozmaite róże. Wśród zarośli na miejscach otwartych znajdują się tutaj — z rzadszych gatunków zielnych: *Campanula sibirica*, *Prunella grandiflora*, *Salvia pratensis*, *Stachys recta*, *Coronilla varia*, *Carex praecox* — turzyca wczesna, *Phleum Boehmeri* — tymotka Boehmera, *Astragalus cicer*, *Scabiosa ochroleuca* i inne. Są one gatunkami kserotermicznymi (sensu stricto) i stanowią w dużym stopniu o charakterze tych zbiorowisk. Zarośla te tworzą więc utwór mozaikowy, strukturalnie zbliżony do zespołu „*Corylus avellana* — *Peucedanum cervaria*” z Jury Krakowskiej, aczkolwiek zbiorowisko pod Płockiem jest



Roślinność murawowa na zboczach pod Płockiem

florystycznie zubożałe (nie posiada odpowiednich gatunków charakterystycznych) i dlatego trudno je usystematyzować fitosocjologicznie. Niemniej płaty roślinności kserotermicznej, które rosną pod Płockiem w postaci muraw i zaro-

śli, mają charakter pierwotny i stanowią cenny element florystyczny.

Niewątpliwie roślinność ta była niegdyś bogatsza. M. Macieszyna znajdowała na tym terenie bardzo rzadkie gatunki kserotermiczne, np.: *Anemone silvestris*, i *Gentiana amarella* ssp. *axillaris*, które obecnie nie występują.

Na skutek szkodliwej działalności człowieka (orka, zakładanie sadów, wydeptywanie, wypasanie), roślinność kserotermiczna zboczowa coraz to bardziej ubożeje. Dlatego postanowiono wystąpić o poddanie niektórych partii zboczy nadwiślańskich (szczególnie w Parowie) — pod ochronę ścisłą.



Rezerwat przyrody w Parowie pod Płockiem

Rezerwat — Parów w Płocku — obejmuje zbocza — przyległe do ulicy Parowy, w granicach następujących (porównaj mapka): *gr. wsch.* — górny skraj skarpy; *gr. zach.* — ścieżyna pod skarpą; *gr. płn.* — koniec wzgórza pokrytego krzewami — naprzeciw zabudowań przy drodze; *gr. połud.* — za zakrętem, w głąb doliny, pierwsze krzewy. Powierzchnia = 1,575 ha. Rezerwat obejmuje zbocze na wysokości 25 m nad Wisłą, o kącie nachylenia 25—30°, o wystawie zachodniej. Zbocze jest własnością Roln. Zesp. Spółdz. Maszewo Duże, pow. płocki. Odnośne władze miejscowe zechcą wziąć pod rozwagę ten apel ochroniarski i karać surowo wszystkich winnych wyniszczania tych najpiękniejszych fragmentów roślinności miejscowej, tymbardziej, że rezerwaty utworzone pod Płockiem mogą stać się cennym obiektem dydaktycznym i terenem wypoczynkowym.

Należałoby także wziąć pod ochronę, występujące miejscami, zbiorowiska nadrzeczne (aluwialne) w skład których wchodzi m. in.: *Senecio fluiatilis* (*S. sarracenicus*) — starzec nadrzeczny, *Solidago canadensis* — nawłóć kanadyjska, *S. serotina* — nawłóć późna, *Achillea salicifolia* (*A. cartilaginea*) — krwawnik wierzbolistny, *Cuscuta lupuliformis* — kaniańka wielka.

Nad Wisłą — na odcinku Płock—Brwilno i Murzynowo—Więclawice, poza płatami roślinności ze skrzypem olbrzymim, nie wykryto żadnych osobliwości florystycznych. Zbiorowisko ze skrzypem olbrzymim (*Equisetum maxi-*

mum Lam.) znajduje się w odległości dwóch km od miasta, na prawym brzegu Wisły, pod wsią Maszewo. Skrzyp olbrzymi jest rośliną notowaną zaledwie w kilku miejscach nad Wisłą i dlatego postanowiono założyć tutaj rezerwat o granicach następujących (mapka):

I. stanowisko — na gruncie ob. Ludwikowskiego Fr. i w pasie nadbrzeżnym (własność Zarządu Dróg Wodnych w Płocku), obok gospodarstwa ob. Fortas J.

Stanowiska następne na przestrzeni wąwozów — w skarpie nadwiślańskiej, na pograniczu gruntów: ob. Budnickiego (od Płocka), dalej — Roln. Zesp. Spółdz. Maszewo, dalej — ob. Krawczyńskiego A. Powierzchnia rezerwatów wynosi łącznie 1150 m² i jest własnością Zarządu Dróg Wodnych w Płocku. Jednakże gospodarze miejscowi — wypasają tam bydło i koszą corocznie lany roślinności przybrzeżnej, tymbardziej, że skrzyp olbrzymi, jako chwast, bywa nieraz bardzo natrętny. Należałoby więc przedsięwziąć jaknajdalej idące i szybkie środki zaradcze przeciw niszczeniu tego bardzo cennego i rzadkiego gatunku, który poza wyżej wymienionymi stanowiskami, nie występuje w pasie środkowej Wisły.

Pod Płockiem — *Equisetum maximum* rozwija się doskonale, rosnąc w bujnych, gęstych łanach bądź to wśród wilgotnych zarośli z olszą szarą i czarną oraz licznymi wierzbami, bądź to na miejscach otwartych, aczkolwiek podmokłych (teren źródłiskowy), z takimi gatunkami, jak: *Scrophularia alata* — trędownik skrzydłaty, *Solidago canadensis*, *S. serotina*, *Petasites spurius* (*P. tomentosus*) — lepiężnik kutnerowaty, *Valeriana officinalis* — kozłek lekarski, *Epilobium hirsutum* — wierzbownica kosmata, *Eupatorium cannabinum* — sadziec konopiasty, i in.

Kilka szkicowych uwag na temat badań przeprowadzonych w Lesie Brwileńskim. Las Brwileński porasta równinę płocką między Maszewem a Skrwą, na powierzchni wynoszącej około 1100 ha. Na podstawie zdjęć fitosocjologicznych przeprowadzonych metodą Braun-Blanqueta, wyodrębniono w nim następujące zespoły roślinne:

- a) *Querceto* — *Carpinetum medioeuropaeum* Tx. 36 r. w wilgotnych wąwozach.
- b) *Querceto* — *Potentilletum albae* — Libb. 33 r. — na ciepłych stokach południowych moreny dennej.
- c) *Pineto* — *Quercetum* Kozł. 36 r. — na wysoczyźnie morenowej, na glebach typu bielcowego.

Las dębowo-grabowy (*Q.C.*) występuje na niewielkiej przestrzeni w oddz. 90, 91, 83 i 84 i jest zróżnicowany na dwa podzespoły —

- „grond niski” Paczowskiego
- suchy — *Q.C. typicum* Tx. 36 r.,
- „grond wysoki „Paczowskiego”

Z gatunków charakterystycznych dla grundu niskiego należałoby wymienić:

Corydalis cava — kokorycz pusta, *Anemone ranunculoides* — zawilec żółty, *Ficaria verna* — ziarnopłon wiosenny, *Isopyrum thalictroides* — zdrojówka rutewkowata, *Lathraea squamaria* — łuskiewnik różowy.

Z gatunków charakterystycznych dla grundu wysokiego, należałoby wymienić: *Stellaria holostea* — gwiazdnica wielkokwiatowa, *Polygonatum odoratum* (*P. officinale*) — kokoryczka wonna, *Ranunculus auricomus* — jaskier różnolistny, *Campanula trachelium* — dzwonek rozprzeczły.

Zespół *Q. Potentilletum albae* — to świetlista dąbowa porastająca południowe stoki moreny dennej, z udziałem takich gatunków charakterystycznych, jak: *Pulmonaria angustifolia* (*P. azurea*) — Miodunka wąskolistna, *Vicia cassubica* — wyka kaszubska, *Ranunculus polyanthemos* — jaskier wielkokwiatowy, *Viscaria vulgaris* — smółka pospolita.

Z roślin kserotermicznych, które tutaj rosną: należy podać przede wszystkim takie gatunki, jak: *Inula hirta*, *Inula salicina* — oman wierzbolistny, *Prunella grandiflora*, *Peucedanum cervaria* — gorysz siny, *Veronica teucrium* — przetacznik pagórkowy, *Pulsatilla pratensis* — saskańka łąkowa, *Digitalis grandiflora* (*D. ambigua*) — naparstnica zwyczajna.

Najładniejsze fragmenty opisanych części Lasu Brwileńskiego przeznaczono na rezerwat krajobrazowe (szczegóły — patrz art. aut.). Bory sosnowe zajmują największe połacie w Leśnictwie Brwilno i nie stanowią interesujących obiektów pod względem florystycznym.

1. Aschersen P. — „Flora des Nordostdeutschen Flachlands” — Berlin, 1898—99.
2. Atlas Flory Polskiej — T: I, II, III, IV, Kraków, W-wa, 1930—1955.
3. Atlas Polski — Zeszyty:
 - I: Gleby — geomorfologia, 1953;
 - II: Krainy geobotaniczne, Flora, roślinność, lasy, 1954;
 - III: Klimat, 1954 r.
 Centr. Urząd Geodezji i Kartogr. W-wa.
4. Czarnocki J. — „Klucz do oznaczania traw”. P. W. R. L. Warszawa, 1956 r.
5. Celiński Fl. — „Czynniki glebowe a roślinność kserotermiczna Włkp. Parku Narodowego pod Poznaniem” Wyd. P. T. P. N. Pn, 1953;
6. Czubiński Zygm. — „Zagadnienia geobotaniczne Pomorza zachodniego; Badania fizjograficzne nad Polską zachodnią” (nr 2124) PTPN, 1950 r. PTPNS Poznań.
7. Flora Polska — T. I—VI — Kraków, 1919—1948.
8. Gostwińska M. — „Reliktowa roślinność stepowa zboczy Kulina pod Włocławkiem” (w druku, PTPN Poznań).
9. Hegi G. — „Illustrierte Flora v. Mittel-Europa München” 1909 i 31 r. t. (I—VII).
10. Jarchz St. — „Krajobrazy Polski”, W-wa 1954;
11. Knapp R. — „Vegetationsaufnahmen v. Waldern d. Mitteldeutsches Trocken betiets”.
12. Knapp R. — „Vegetationsaufnahmen v. Trockenrasen u. Telsfluren Mitteldeutschlands” Halle (Saale) 1944.
13. Kobendza R. i Szymkiewicz D. — „Spis roślin okolic Szpetala Dolnego” Pom. Fizj., W-wa, 1918 r.
14. Kobendza R. — „Stosunki fitosocjologiczne Puszczy Kampinowskiej” Planta Polonica Vol. KK, W-wa, 1930 r.

15. Kołodziejczyk J. — „Krajobrazy roślinne nad Wisłą”, W-wa, 1921 r.
16. Kordakow Jerzy — „O utworzeniu rezerwatów przyrody w okolicy Płocka”, Chronimy Przyrodę Ojczyzną, marzec—kw., 1956 r., z. nr. 2.
17. Krąwecowa A. — „Analiza geograficzna flory synantropijnej miasta Poznania” PTPN, Pn, 1951 r.
18. Kulesza W. — „Klucz do oznaczania drzew i krzewów”, P. W. R. L., W-wa, 1952.
19. Libbert W. — „Die Vegetationseinheiten der Neumarkischen Staubecken landschaft”, Verk. d. Bot. Ver. Prox. Brandenburg, Berlin-Dahleim, 1932.
20. Macieszyna M. — rękopisy złożone w aktach Płockiego Tow. Naukowego.
21. Matuszkiewicz W. — „Materiały do fitosocjologicznej systematyki ciepłolubnych dąbrów w Polsce” Acta Soe. Bot. Polen. Vol. XXV, nr 1; 1956 r.
22. Miklaszewski L. — „Gleby Polski”, W-wa, 1930 r.
23. Oberderfer Z. — „Der europaische Auenwald Beitr. zur Naturkundl. Forsch. in Südwestdeutschland” B. XIII, H. J. 1953. Str. 24.
24. Preuss H. — „Die pontischen Pflanzenbestände in Weichselgebiet Beitr. zur Natur Bd II, H 4; Berlin 1912.
25. Szafer Wł., Kulczyński St., Pawłowski B. — „Rośliny polskie”, klucz, W-wa, 1953.
26. Tüxen R. — „Pflanzengesellschaften Nordwestdeutschlands, Mitteld. Florsoziol. Niedersachsen, H 3; Hannover, 1937.
27. Tüxen R. — „Hecken und Gebüsche Mitteilungen der Geographische Gesellschaft”, Hamburg, b2; 1952.
28. Zalewski A. — „Roślinność okolic Płocka” Wszeczeńświat t. VIII (1889) 402—403.
29. Zalewski A. — „Niektóre rzadsze rośliny z Gostyńskiego i z okolic W-wy, znalezione w lecie 1889 r.” Wszeczeńś. VIII (1889), 832—33.
30. Zalewski A. — „Wyniki poszukiwań nad florą dokonanych w lecie 1890 r. na powierzchni ziemi zawartej pomiędzy rzekami Wisłą, Drwęcą i Skrwą Płocką” (Gostyńskie także); Wszeczeńś. X (1891) 237—238.
31. Zalewski A. — „Wyniki poszukiwań nad florą w Ziemi Dobrzyńskiej” Wszeczeńś. X (1891) 273—88.
32. Zalewski A. — „O dalszych poszukiwaniach roślinoznawczych w Ziemi Dobrzyńskiej” Wszeczeńś. XI (1892), 142—43.
33. Zalewski A. — „Krótki przegląd roślin nowych dla Królestwa Polskiego”, Kosmos XXI (1896), 366—69.
34. Zalewski A. — „Rozbiór prac dotyczących flory polskiej (od roku 1880—1895 włącznie)” Kosmos XXI, (1896) 414—91.

JANINA KUCZEWSKA

WACŁAW LACHMAN

Wacław Lachman, syn Mirosława, kapelmistrza i Anny z Konwickich urodził się 19 grudnia 1880 r. w Płocku.

Objawiając zdolności muzyczne i zamiłowanie zwłaszcza do muzyki zbiorowej Lachman od najmłodszych lat już jako uczeń 2-jej klasy zorganizował z kolegów niewielki chór, którym sam dyrygował, rozpisując na głosy pieśni, niejednokrotnie swoje pierwsze dziecięce utwory.

Początkowym nauczycielem Lachmana był Antoni Maruszewski, który często powierzał młodzieńkiemu uczniowi dyrygowanie chórem i orkiestrą szkolną. Będąc uczniem czwartej klasy gimnazjum płockiego skomponował Lachman muzykę do sztuki Wolskiego (płocczanina), pod tytułem: „Sądy diabelskie”, wystawionej parokrotnie z dużym powodzeniem w Teatrze Miejskim w Płocku. Za ukazanie się na scenie przed wywołującą go publicznością został młody kompozytor ukarany czterogodzinnym „karcerem” w gimnazjum.

Za czasów płockich poznaje Lachman księdza Eugeniusza Gruberskiego i pod jego kierunkiem zdobywa gruntowne podstawy wiedzy muzycznej. Jako uczeń ostatnich klas gimnazjum organizuje w Płocku „Drużynę Śpiewaczą” — męski zespół chórny, z którym podczas wakacji objeżdża cały szereg miejscowości Mazowsza Płockiego. Zespół ten poziomem i zapalem wykonawców wyróżniał się pośród innych zespołów regionu mazowieckiego.

Ukończywszy gimnazjum wstępuje Lachman do Instytutu Muzycznego (Konserwatorium) w Warszawie, gdzie studiuje pod kierunkiem Zygmunta Noskowskiego, Mieczysława Surzyńskiego

go, Romana Statkowskiego, Piotra Maszyńskiego i Emila Młynarskiego.

Na terenie Konserwatorium organizuje zespoły chórne, którymi sam dyryguje. Zakłada również pierwszy w Polsce Związek Polskiej Młodzieży Muzycznej, który miał za zadanie upowszechnienie muzyki wśród pracujących (koncerty w fabrykach itp.). Dyplom ukończenia Konserwatorium otrzymał w r. 1909.

Okres, w którym Lachman odbywał swoje studia muzyczne był bardzo ciężki dla b. Kongresówki. Przed uciskiem władz carskich, jaki wzmógł się po latach 1905—1907 zdołały się uchronić jedynie nieliczne instytucje kultywujące muzykę i śpiew, które nie leżały widocznie w sferze pojęć zaborcy, jako czynniki bezpośredniej walki o niepodległość, pomimo, że były one wyrazistymi przejawami życia duchowego narodu.

Zaczęły powstawać potajemnie różne prywatne Towarzystwa Muzyczne i Zrzeszenia Śpiewacze, które miały za zadanie pod ogólnym hasłem sztuki stać na straży kultury narodu. Zawiązujące się coraz liczniej koła chórów męskich podtrzymywały zapał do pieśni i języka ojczyźnego, krzepiąc ducha w czasach wspólnej niedoli.

W tych czasach z I-go Gniazda Szkolnego, które powstało w okresie ruchów wolnościowych wyłonił się zawiązek chóru „Harfa”.

Zbierano się konspiracyjnie w prywatnych mieszkaniach i uczono się pod kierunkiem dyrygentów amatorów (ostatnim był Karol Malczewski).

W roku 1906 jeden z członków zespołu poznaje przypadkowo Wacława Lachmana, który