

Agata Niemczyk

Zmiany zachowań turystycznych Polaków w zakresie wyjazdów krajowych i zagranicznych : wybrane aspekty

Marketing i Zarządzanie (d. Problemy Zarządzania, Finansów i Marketingu) nr 3 (44), 135-146

2016

Artykuł został opracowany do udostępnienia w internecie przez Muzeum Historii Polski w ramach prac podejmowanych na rzecz zapewnienia otwartego, powszechnego i trwałego dostępu do polskiego dorobku naukowego i kulturalnego. Artykuł jest umieszczony w kolekcji cyfrowej bazhum.muzhp.pl, gromadzącej zawartość polskich czasopism humanistycznych i społecznych.

Tekst jest udostępniony do wykorzystania w ramach dozwolonego użytku.

Agata Niemczyk

Uniwersytet Ekonomiczny w Krakowie
Wydział Zarządzania
e-mail: niemczya@uek.krakow.pl

Zmiany zachowań turystycznych Polaków w zakresie wyjazdów krajowych i zagranicznych – wybrane aspekty

Kod JEL: D11, D12, E211

Słowa kluczowe: zachowania turystyczne, determinanty zachowań, grupa eksperymentalna, grupa kontrolna, wyjazdy turystyczne

Streszczenie. Celem artykułu jest zaprezentowanie pewnych obszarów zachowań turystycznych Polaków odnośnie do ich wyjazdów krajowych i zagranicznych, a ponadto rozpoznanie zmian, jakie ujawniły się w tym zakresie w latach 2006, 2009 i 2015. Zbadano, czy zachowania turystów deklarujących wyjazdy krajowe (*S1*, tzw. grupa eksperymentalna) różniły się od tych deklarujących wyjazdy zagraniczne (*S2*, tzw. grupa kontrolna). Ponadto rozpoznano wpływ cech społeczno-ekonomicznych Polaków na ich zachowania turystyczne w zakresie wyjazdów krajowych i zagranicznych w trzech badanych latach. Badania pozwoliły dostrzec istotne różnice w pewnych obszarach zachowań badanych grup respondentów.

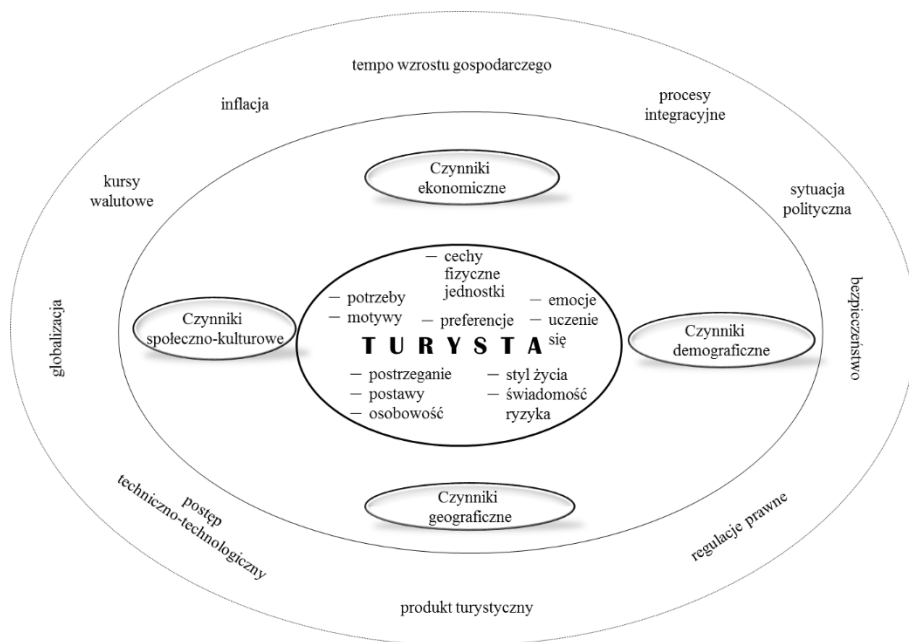
Wprowadzenie

Podróżowanie stało się już nieodłączną częścią życia każdego człowieka. Podróżujemy coraz częściej i na krócej wpisując się w ogólne trendy, jakie ujawniają się na rynku turystycznym. Czy częściej podróżujemy za granicę, czy po kraju? Na jak długo i jak często podróżują Polacy? Co w istotny sposób różnicuje wyjazdy krajowe i zagraniczne mieszkańców Polski? Próba odpowiedzi na te

i inne pytania badawcze stanowi treść niniejszego artykułu. Jego celem jest zaprezentowanie pewnych obszarów zachowań turystycznych Polaków odnośnie do ich wyjazdów krajowych i zagranicznych, a ponadto rozpoznanie zmian, jakie ujawniły się w tym zakresie w latach 2006, 2009 i 2015. Rozważania dotyczą takich zagadnień, jak: częstotliwość wyjazdów turystycznych, długość pobytu, sposób jego finansowania, towarzystwo w podróży, źródła informacji na temat ofert wypoczynku, jak i miejsca docelowego podróży. Weryfikacji celów posłużyły dane empiryczne z badań przeprowadzonych w latach 2006, 2009 i 2015. Zastanawiano się, czy zachowania turystów deklarujących wyjazdy krajowe (*S1*, tzw. grupa eksperymentalna) różniły się od tych deklarujących wyjazdy zagraniczne (*S2*, tzw. grupa kontrolna). Rozpoznano również wpływ cech społeczno-ekonomicznych Polaków na ich zachowania turystyczne w zakresie wyjazdów krajowych i zagranicznych w trzech analizowanych latach. Część praktyczną poprzedziły syntetyczne rozważania na temat zachowań turystycznych i ich determinant.

Zachowania turystyczne i ich determinanty – zarys problemu

Zachowania konsumentów na rynku turystycznym, inaczej zachowania turystyczne, traktowane są przez autorkę jako ogół działań podejmowanych przez konsumentów o określonych predyspozycjach psychofizycznych, związanych z dokonywaniem wyborów w procesie zaspokajania potrzeb turystycznych w określonych warunkach ekonomicznych, społecznych, demograficznych, geograficznych itd. Postępowanie, o którym mowa, jest złożonym efektem reakcji jednostki na liczne uwarunkowania (por. rys. 1). Biorąc pod uwagę czas, uwarunkowania te zmieniają się, niejednokrotnie zupełnie; często w sposób nagły i nieprzewidywalny. Za przykład może posłużyć kryzys ekonomiczny, który zapoczątkowany został w USA w 2008 roku i wpłynął na całą gospodarkę światową (Niemczyk, Seweryn, 2011), ograniczając dochody wielu społeczeństw, w tym również na Starym Kontynencie (Niemczyk, Seweryn, 2012). Odnosząc się do tego ostatniego, Unia Europejska została mocno dotknięta kryzysem – recesja spowodowała spadek PKB w 2009 roku o 4,2%. Po apogeum kryzysu w 2010 roku nastąpił okres stopniowego powrotu koniunktury. Istotny spadek PKB dał o sobie znać w 2009 roku również w Polsce, jednak nie przeszkodziło to uzyskać w tym czasie, w naszym kraju najwyższego, wśród krajów UE, wskaźnika tempa wzrostu gospodarczego – na poziomie 1,6%. Polska należała też do najszybciej rozwijających się krajów unijnych w 2010 roku. Średnioroczna stopa wzrostu w latach 2004–2014 dla Polski wyniosła 3,9% (*Rachunki narodowe i PKB...*), a w 2015 roku według danych GUS – 3,6%. Taki obraz sytuacji gospodarczej daje podstawy do pozytywnych założeń odnośnie do uczestnictwa Polaków w turystyce w badanych okresach.



Rysunek 1. Schemat uwarunkowań determinujących zachowania konsumentów na rynku turystycznym

Źródło: opracowanie własne.

Tempo wzrostu gospodarczego to jedno z wielu uwarunkowań zachowań turystycznych przedstawionych na rysunku 1. Wszystkie zostały sklasyfikowane na uwarunkowania endogeniczne i egzogeniczne. Zbiór uwarunkowań egzogenicznych dodatkowo podzielono na dwie podgrupy: pierwsza dotyczy makroskali, druga natomiast odnosi się do skali mikro. Te ostatnie obejmują wiele determinant zgrupowanych w czterech zespołach czynników: ekonomicznych, demograficznych, społeczno-kulturowych i geograficznych. Spośród nich uwagę autorki zwrócą czynniki socjoekonomiczne, gdyż to one, jak się okaże w dalszej części artykułu, istotnie determinowały zachowania turystyczne Polaków w badanym okresie. W ich zbiorze znalazły się: dochód, wykształcenie, miejsce zamieszkania oraz status zawodowy (tj. reprezentanci czynników ekonomicznych, demograficznych i społecznych na rys. 1).

Dochód to jedna z najważniejszych determinant zachowań turystycznych konsumentów. Wydatki na produkty turystyczne pochodzą z funduszu swobodnej decyzji, który ujawnia się po opłaceniu wszystkich należności związanych z zaspokojeniem elementarnych potrzeb konsumentów. Podróże turystyczne są zwykle uważane za dobra wyższego rzędu. Należy jednak odnotować, że w społeczeństwach bogatych turystyka przestaje być dobrem luksusowym, a staje się dobrem

powszechnym. W takiej sytuacji wskaźnik dochodowej elastyczności popytu maleje. Badania potwierdzają, że wyższą dochodową elastyczność popytu turystycznego obserwuje się w zagranicznej turystyce wyjazdowej, co należy tłumaczyć faktem, że turystyka wyjazdowa jest bardziej wrażliwa na zjawiska recesji niż turystyka krajowa (Obermair, 1998, s. 17; Middleton, 1996, s. 39). Powszechnie przyjmuje się, że im wyższe dochody, tym wyższe wydatki na dobra i usługi turystyczne. Szczęólnego podkreślenia wymaga fakt, że nie każda zmiana w dochodzie konsumenta wywoła od razu zmianę w wielkości i strukturze jego wydatków. Każda jednostka przy określonym poziomie swoich dochodów ma ustaloną własną hierarchię potrzeb i wydatków konsumpcyjnych, co nie pozwala na nagłe, drastyczne zmiany w jej wzorach konsumpcji, w tym konsumpcji turystycznej, a wręcz na stopniowe adaptowanie się do nowych sytuacji (zgodnie z tzw. efektem rygla).

Na ogół wysokość dochodów jest paralelna do poziomu wykształcenia, tak że wraz ze wzrostem wykształcenia jednostki rosną jej dochody. Powszechnie uznaje się, że im wyższy poziom wykształcenia, tym większe aspiracje konsumentów, w tym szczególnie w zakresie potrzeb wyższego rzędu, również odnośnie do potrzeb turystycznych. Rośnie nie tylko poziom aktywności turystycznej, ale także wielkość wydatków ponoszonych na ten cel, a do tego zmienia się charakter potrzeb turystycznych. T. Bodewes (1979, s. 25) stwierdził, że osoby z niższym poziomem wykształcenia wyjeżdżają rzadziej i bliżej niż osoby bardziej wykształcone. W rezultacie, im człowiek bardziej wykształcony, tym większe możliwości wydatków w ramach konsumpcji swobodnej, w tym na podróże turystyczne – częstsze i bardziej odległe od miejsca zamieszkania.

Biorąc pod uwagę wielkość ośrodka emisji, kolejnego czynnika socjoekonomicznego, zauważa się, że społeczeństwa żyjące w dużych aglomeracjach wykazują się większą aktywnością turystyczną. Im kraj czy region jest bardziej zurbanizowany, tym większa partycypacja w turystyce jego mieszkańców. Mieszkańcy miast legitymują się zazwyczaj wyższym poziomem zamożności, wykształcenia i kultury, co przekłada się na ich relatywnie większy udział w wyjazdach turystycznych. Nie dziwi zatem fakt, że wraz ze wzrostem wielkości miasta zwiększa się aktywność turystyczna jego mieszkańców. Generalnie miejsce zamieszkania określa stopień aktywności turystycznej, długość wyjazdów oraz charakter miejsc docelowych. Podobnie rzecz się ma odnośnie do statusu zawodowego. Charakter pracy wykonywanej przez głowę rodziny określa model konsumpcji turystycznej całej rodziny. Ponadto istnieją zawody, które kojarzone są z drogimi, dalekimi podróżami; bywa, że realizowane są one na pokaz. W rezultacie stwierdza się, że pozycja zawodowa konsumenta kreuje jego określone potrzeby i hierarchię ich ważności. Zauważa się przy tym, że im wyższa pozycja zawodowa, tym silniejsza orientacja na poznanie nowych miejsc recepcji, niejednokrotnie bardzo odległych od miejsca zamieszkania turysty.

Metodyka badania

Rozwiązaniu celu badawczego niniejszego artykułu posłużyły dane z badań przeprowadzonych w 2015 roku¹ na próbie 1046 osób. Jako metodę badań wykorzystano wywiady przeprowadzone techniką CAWI oraz bezpośrednio wywiady F2F. W całej badanej w 2015 roku zbiorowości dominowały kobiety, stanowiły one ponad 58% badanych. Ponadto największy udział reprezentowały: osoby w wieku od 25 do 64 lat (25–44 lata – ok. 45%; 45–64 lata – blisko 39%); osoby legitymujące się wykształceniem wyższym (ponad 50%); jednostki zamieszkujące miasta powyżej 20 tys. mieszkańców – blisko 32% ogółu badanych; osoby pracujące umysłowo (ok. 34%), o przeciętnej sytuacji materialnej (średni dochód w gospodarstwie domowym na poziomie 2001–3000 zł deklarowało ponad 26% badanych, a dochód 3001–4000 zł – niemal 24%).

Badania w 2015 roku przeprowadzono przy wykorzystaniu analogicznego kwestionariusza ankiety, jak w poprzednich latach: 2006 i 2009, co dało podstawę do porównywalności wyników (szerzej: Berbeka, 2016).

Dla realizacji celu artykułu postawiono pytanie, czy i w jakim zakresie zachowania turystów uczestniczących w wyjazdach krajowych (S_1 , tzw. grupa eksperymentalna) różniły się od zachowań turystycznych uczestniczących w wyjazdach zagranicznych (S_2 , tzw. grupa kontrolna) w trzech badanych latach. Do weryfikacji tak sformułowanego problemu badawczego wykorzystano test U Manna-Whitneya oraz test niezależności χ^2 . Postawiono jednocześnie dwie hipotezy badawcze: H_0 – zachowania turystów uczestniczących w podróżach krajowych (S_1) były takie same, jak zachowania turystów uczestniczących w wyjazdach zagranicznych (S_2) oraz H_1 – zachowania obu grup turystów (S_1 i S_2) różniły się istotnie. Uzyskane wyniki zestawiono w tabeli 1. Na ich podstawie można stwierdzić, że istotne różnice w zachowaniach turystów uczestniczących w podróżach krajowych oraz tych, którzy uczestniczyli w podróżach zagranicznych, dotyczyły:

- a) w 2006 roku – średniego miesięcznego dochodu gospodarstwa domowego turysty oraz pozyskiwania informacji z biur podróży na temat ofert wypoczynku;
- b) w 2009 roku nie odnotowano istotnych różnic w zachowaniach turystycznych obu badanych grup;
- c) w 2015 roku – częstotliwości wyjazdów turystycznych, pozyskiwania informacji na temat ofert wypoczynku z biur podróży oraz od rodziny/zna-

¹ Badania zrealizowano w ramach badań statutowych Katedry Turystyki Uniwersytetu Ekonomicznego w Krakowie – temat nr 024/WZ-KT/01/2015/S/5024 pt. *Zmiany zachowań turystycznych Polaków i ich uwarunkowań w latach 2006-2015*, kierownik: prof. UEK dr hab. J. Berbeka, członkowie zespołu: J. Berbeka, Z. Borek, K. Borodako, K. Lipecki, A. Niemczyk, M. Rudnicki, J. Sala, R. Seweryn, D. Ziarkowski. Szerzej: Berbeka, 2016.

jomych, wiedzy na temat miejsca wypoczynku zgłębianej z wyprzedzeniem w przewodnikach, encyklopediach, internecie itp., a także od rodziny i znajomych, a ponadto cech turysty, takich jak: status zawodowy, wykształcenie, miejsce zamieszkania oraz średni miesięczny dochód.

Tabela 1

Wyniki istotności różnic w zachowaniach turystów uczestniczących w podróżach krajowych (S1) i zagranicznych (S2) w latach 2006, 2009 i 2015

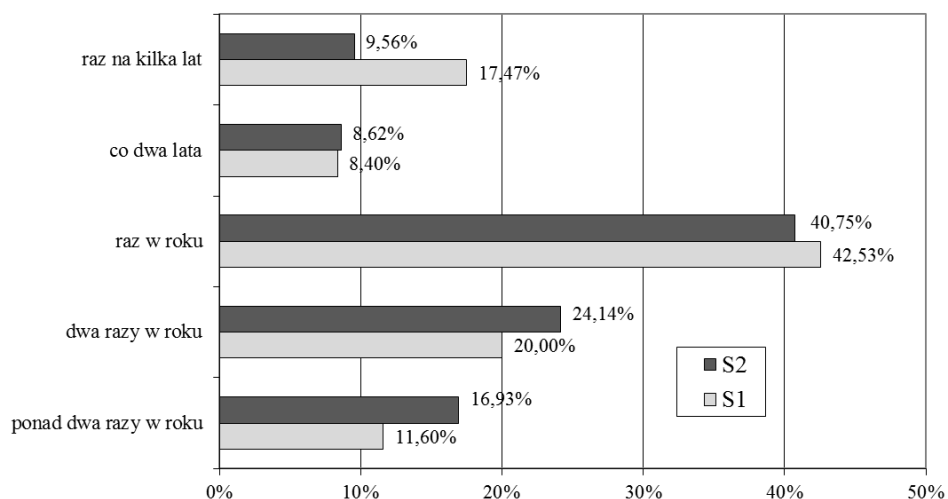
Wyszczególnienie	Rodzaj testu	2006	2009	2015
		<i>p</i>		
Częstotliwość wyjazdów turystycznych	U Manna-Whitneya	p=,222	p=,185	p=,000
Długość pobytu		p=,926	p=,427	p=,241
Sposób finansowania wyjazdu turystycznego	χ^2	p=,716	p=,805	p=,181
Źródło informacji nt. ofert wypoczynku – biura podróży	U Manna-Whitneya	p=,018	p=,106	p=,000
Źródło informacji nt. ofert wypoczynku – czasopisma specjalistyczne		p=,612	p=,663	p=,089
Źródło informacji nt. ofert wypoczynku – prasa codzienna		p=,510	p=,640	p=,776
Źródło informacji nt. ofert wypoczynku – internet		p=,096	p=,278	p=,344
Źródło informacji nt. ofert wypoczynku – telewizja		p=,655	p=,871	p=,146
Źródło informacji nt. ofert wypoczynku – rodzina/znajomi		p=,216	p=,331	p=,000
Źródło informacji nt. ofert wypoczynku – inne		p=,450	p=,539	p=,301
Wiedza nt. miejsca wypoczynku – poszukiwanie informacji z wyprzedzeniem w przewodnikach, encyklopediach, internecie itp.		p=,223	p=,293	p=,000
Wiedza nt. miejsca wypoczynku – wypytywanie znajomych, rodziny		p=,903	p=,767	p=,040
Wiedza nt. miejsca wypoczynku – brak poszukiwań		p=,501	p=,748	p=,278
Wiedza nt. miejsca wypoczynku – inaczej		p=,155	p=,358	p=,842
Towarzystwo w czasie podróży		χ^2	p=,797	p=,980
Płeć	p=,834		p=,459	p=,266
Status zawodowy	p=,673		p=,999	p=,000
Wiek	U Manna-Whitneya	p=,757	p=,960	p=,268
Miejsce zamieszkania		p=,361	p=,133	p=,000
Wykształcenie		p=,323	p=,853	p=,000
Wielkość gospodarstwa domowego		p=,250	p=,197	p=,173
Średni miesięczny dochód		p=,028	p=,975	p=,000

Pogrubieniem i kolorem zaznaczono różnice statystycznie istotne.

Źródło: obliczenia własne na podstawie badań Katedry Turystyki UEK (2006, 2009, 2015 r.).

Powyższe rozważania prowadzą do konstatacji, że to dochód, w dwóch z trzech badanych lat, istotnie różnicował zachowania turystów uczestniczących w wyjazdach krajowych i zagranicznych. Dotyczyło to roku 2006, tj. czasu przed kryzysem gospodarczym oraz roku 2015 – okresu po kryzysie gospodarczym. Dochód nie różnicował badanego zjawiska w 2009 roku. Rok po kryzysie próbą radzenia sobie z zaistniałą sytuacją i działaniem obronnym dla wielu gospodarstw domowych (niechęć do rezygnacji z wyjazdów turystycznych) stały się tańsze sposoby zaspokajania tego rodzaju potrzeb (Niemczyk, Seweryn, 2012), co w konsekwencji prowadziło do upodabniania się wzorów zachowań w wyjazdach krajowych, jak i zagranicznych. Analiza danych zestawionych w tabeli 1 prowadzi również do konstatacji, że to w 2015 roku najwięcej czynników istotnie różnicowało zachowania turystyczne podróżujących w kraju i za granicą. Zostaną one zaprezentowane poniżej. Pominięcie tego rodzaju rozważań odnośnie do 2006 roku wynika z ograniczeń edycyjnych.

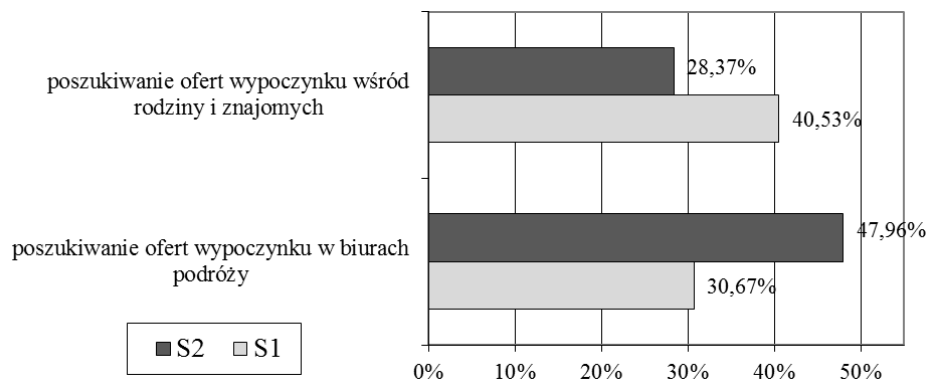
Materiał empiryczny pozyskany z badania pozwolił stwierdzić, że w 2015 roku Polacy częściej podróżowali za granicę niż po kraju (rys. 2).



Rysunek 2. Częstotliwość podróżowania turystów uczestniczących w wyjazdach krajowych (S1) i zagranicznych (S2)

Źródło: obliczenia własne na podstawie badań Katedry Turystyki UEK (2006, 2009, 2015 r.).

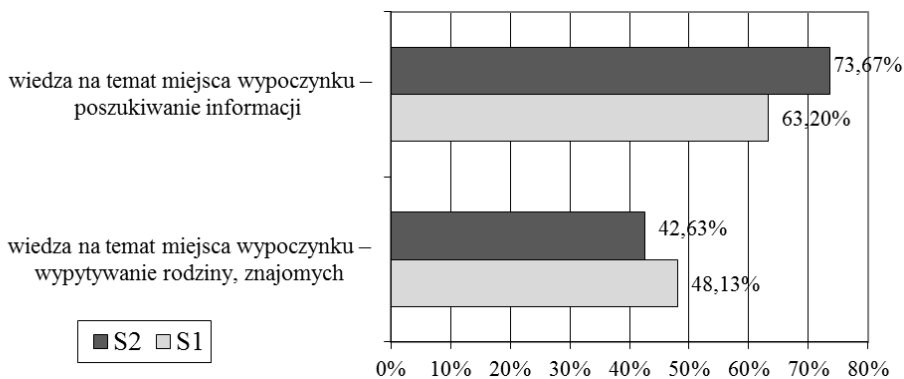
To podróżujący za granicę częściej poszukiwali informacji na temat ofert wypoczynku w biurach podróży w odróżnieniu od uczestników podróży krajowych, którzy częściej korzystali w tym zakresie z opinii krewnych i znajomych (rys. 3).



Rysunek 3. Poszukiwanie ofert wypoczynku turystów uczestniczących w wyjazdach krajowych (S1) i zagranicznych (S2)

Źródło: obliczenia własne na podstawie badań Katedry Turystyki UEK (2006, 2009, 2015 r.).

Kolejnym czynnikiem istotnie różnicującym zachowania podróżujących po kraju i za granicą była wiedza na temat miejsca wypoczynku. O ile Polacy podróżujący za granicę poszukiwali jej z dużym wyprzedzeniem w przewodnikach, encyklopediach, internecie itp., to podróżujący po kraju korzystali z informacji pozyskanej od rodziny i znajomych, co pozwoliło potwierdzić wcześniejszą prawidłowość. Szczegółowe dane zaprezentowano na rysunku 4.

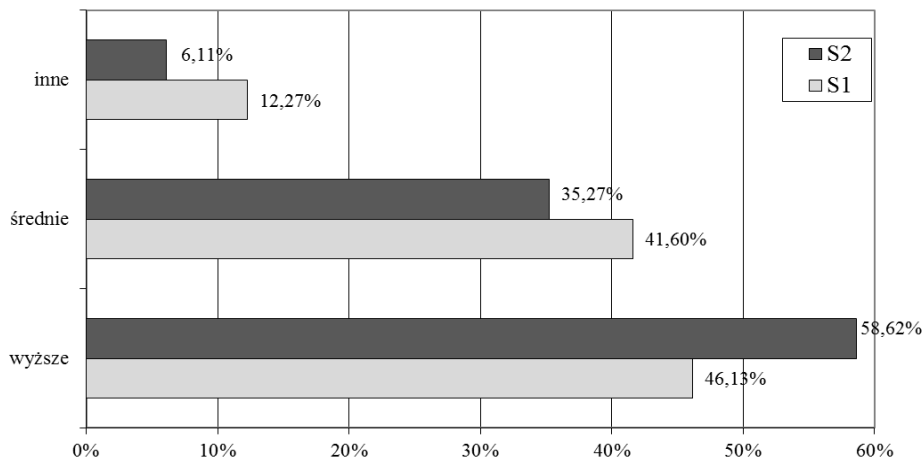


Rysunek 4. Wiedza na temat miejsca wypoczynku turystów uczestniczących w wyjazdach krajowych (S1) i zagranicznych (S2)

Źródło: obliczenia własne na podstawie badań Katedry Turystyki UEK (2006, 2009, 2015 r.).

Identyfikacja cech respondentów, które w istotny sposób różnicowały zachowania turystyczne w zakresie wyjazdów krajowych i zagranicznych (por. tab. 1), pozwala wyeksponować w ich zbiorze: wykształcenie, miejsce zamieszkania, status zawodowy oraz dochód gospodarstwa domowego turysty.

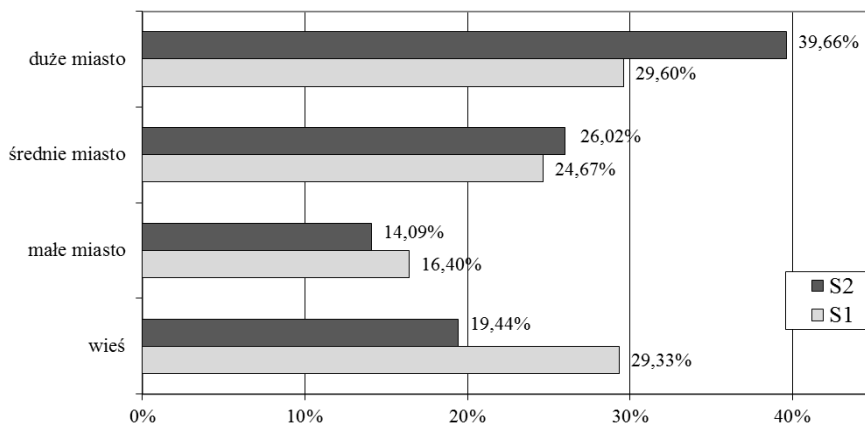
Analiza materiału empirycznego pozyskanego z badania dowiodła większej deklaratorywności wyjazdów zagranicznych w grupie turystów z wykształceniem wyższym, natomiast im niższy poziom wykształcenia, tym większa deklaratorywność podróży krajowych (rys. 5).



Rysunek 5. Poziom wykształcenia turystów uczestniczących w wyjazdach krajowych (S1) i zagranicznych (S2)

Źródło: obliczenia własne na podstawie badań Katedry Turystyki UEK (2006, 2009, 2015 r.).

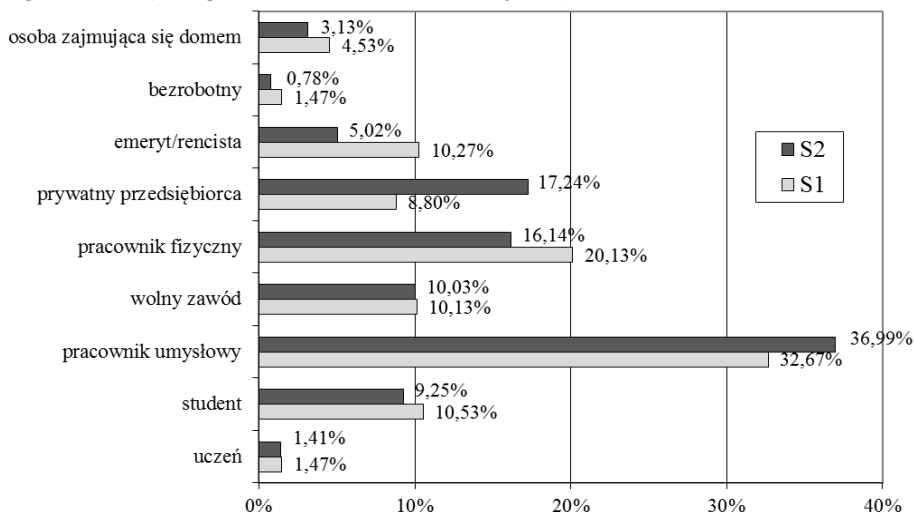
W świetle analizy uzyskanego materiału źródłowego odnotowano również istotny wpływ miejsca zamieszkania na zachowania turystyczne Polaków. Na podstawie danych zestawionych na rysunku 6 wnioskuje się, że im większe miasto, które zamieszkuje turysta, tym częstsze wyjazdy zagraniczne.



Rysunek 6. Miejsce zamieszkania turystów uczestniczących w wyjazdach krajowych (S1) i zagranicznych (S2)

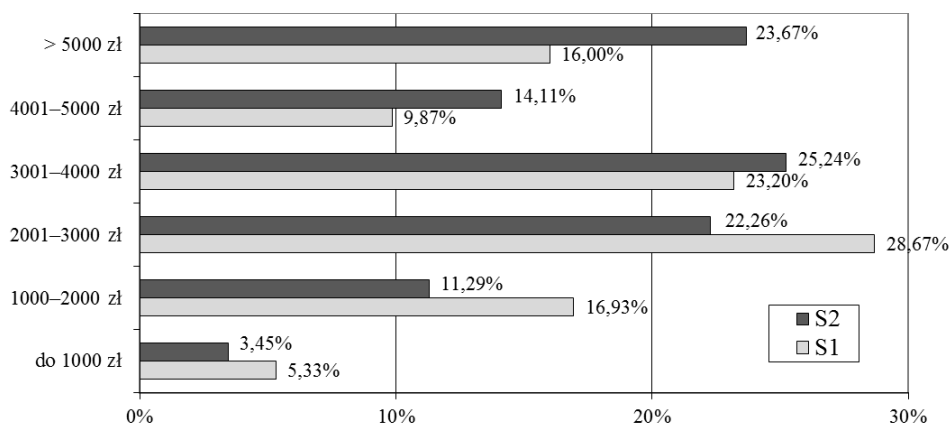
Źródło: obliczenia własne na podstawie badań Katedry Turystyki UEK (2006, 2009, 2015 r.).

Spośród czynników socjoekonomicznych, które istotnie wpłynęły na zachowania turystyczne, wymienia się także status zawodowy turysty. Odnotowuje się przy tym większe deklaracje wyjazdów zagranicznych odnośnie do członków gospodarstw pracowników na stanowiskach nierobotniczych oraz pracujących na własny rachunek (rys. 7). To reprezentanci gospodarstw domowych osiągających – na tle pozostałych – najwyższe dochody. I faktycznie, jeśli przyjrzeć się danym zestawionym na rysunku 8, im wyższy poziom dochodu, tym częstsze wyjazdy zagraniczne (na ogół są one droższe niż krajowe).



Rysunek 7. Status zawodowy turystów uczestniczących w wyjazdach krajowych (S1) i zagranicznych (S2)

Źródło: obliczenia własne na podstawie badań Katedry Turystyki UEK (2006, 2009, 2015 r.).



Rysunek 8. Średni miesięczny dochód gospodarstwa domowego turystów uczestniczących w wyjazdach krajowych (S1) i zagranicznych (S2)

Źródło: obliczenia własne na podstawie badań Katedry Turystyki UEK (2006, 2009, 2015 r.).

Podsumowanie

Przedstawione rozważania upoważniają do następujących wniosków:

1. Zachowania turystów uczestniczących w wyjazdach krajowych różniły się od zachowań osób uczestniczących w wyjazdach zagranicznych w 2006 i w 2015 roku.
2. Najwięcej różnic w zachowaniach turystycznych Polaków odnośnie do ich wyjazdów krajowych i zagranicznych odnotowano w 2015 roku (różnice te dotyczyły: częstotliwości wyjazdów turystycznych, pozyskiwania informacji na temat ofert wypoczynku z biur podróży oraz od rodziny/znajomych, wiedzy na temat miejsca wypoczynku zgłębianej z wyprzedzeniem w przewodnikach, encyklopediach, internecie itp., a także od rodziny i znajomych, a ponadto statusu zawodowego turysty, jego wykształcenia, miejsca zamieszkania oraz średniego miesięcznego dochodu).
3. Nie odnotowano istotnych różnic w zachowaniach turystycznych podróżujących po kraju i za granicą w 2009 roku.
4. Pozyskiwanie informacji z biur podróży na temat ofert wypoczynku oraz średni miesięczny dochód gospodarstwa domowego turysty były tymi czynnikami, które w sposób istotny różnicowały zachowania turystów uczestniczących w wyjazdach krajowych i zagranicznych zarówno w 2006, jak i 2015 roku.

Interesujące będzie obserwowanie zarysowanych zmian w dalszej perspektywie czasowej, zwłaszcza jeśli wspomnieć o rosnącym znaczeniu czynnika bezpieczeństwa w wyjazdach turystycznych. Nasilające się ataki terrorystyczne, a do tego konflikty polityczne skłoniły wielu Polaków do zaplanowania wakacji w 2016 roku nad polskim morzem. Już w kwietniu media donosiły o braku wolnych miejsc w okresie wakacji w nadmorskich miejscowościach. W tym świetle warto będzie zweryfikować w przyszłości tezę o jeszcze większych, (niż omówionych w niniejszym artykule) różnicach w zachowaniach turystycznych Polaków odnośnie do ich wyjazdów krajowych i zagranicznych.

Publikacja została sfinansowana ze środków przyznanych Wydziałowi Zarządzania Uniwersytetu Ekonomicznego w Krakowie, w ramach dotacji na utrzymanie potencjału badawczego

Bibliografia

- Berbeka, J. (red.). (2016). *Zmiany zachowań turystycznych Polaków i ich uwarunkowań w latach 2006–2015*. Kraków: Fundacja Uniwersytetu Ekonomicznego w Krakowie.
- Bodewes, Th. (1979). Od turystyki socjalnej do społecznych aspektów turystyki. W: B. Libicki (red.), *Spoleczne aspekty turystyki: cele i realizacja* (s. 25). Warszawa: Instytut Turystyki.
- Middleton, V.T.C. (1996). *Marketing w turystyce*. Warszawa: Polska Agencja Promocji Turystyki.
- Niemczyk, A., Seweryn, R. (2011). Przyjazdy turystów amerykańskich do Krakowa w obliczu kryzysu. W: A. Gotowt-Jeziorska, K. Łopaciński (red.), *Turystyka w Polsce w okresie kryzysu* (s. 143–158). Warszawa: Polskie Stowarzyszenie Turystyki.

- Niemczyk, A., Seweryn, R. (2012). Kryzys XXI wieku a zmiany w popycie na usługi turystyczne (na przykładzie Krakowa). *Zeszyty Naukowe, 35, Kolegium Gospodarki Światowej*, 92–105.
- Obermair, K. (1998). *Future trends in tourism – executive summary*. Stockholm: Presentation Handout by Karl Obermair, AIT.
- Rachunki narodowe i PKB* (15.05.2016). http://ec.europa.eu/eurostat/statistics-explained/index.php/National_accounts_and_GDP/pl.

Changes in Tourist Behavior of Polish Consumers in Terms of Domestic and International Trips – Selected Issues

Keywords: tourist behavior, determinants of behavior, experimental group, control group, tourist trips

Summary. The purpose of the paper is to present certain areas of tourist behavior of Polish consumers in terms of their domestic and international trips and also to recognize the changes which emerged in this respect in the years 2006, 2009 and 2015. It was tested if the behavior of tourists who declared participation in domestic trips (S1, so-called experimental group) differed from those who declared participation in international trips (S2, control group). Moreover, the impact of socio-economic features of Poles on their tourist behavior during both domestic and international trips within the three studied years was recognized. The research allowed noticing significant differences in certain areas of the abovementioned respondent groups.

Translated by Agata Niemczyk

Cytowanie

- Niemczyk, A. (2016). Zmiany zachowań turystycznych Polaków w zakresie wyjazdów krajowych i zagranicznych – wybrane aspekty. *Marketing i Zarządzanie*, 3 (44), 135–146.