

# Klonowski, A. Franciszek

---

## Mazurskie chałupy podcieniowe

---

Komunikaty Mazursko-Warmińskie nr 3, 372-394

---

1960

Artykuł został zdigitalizowany i opracowany do udostępnienia w internecie przez Muzeum Historii Polski w ramach prac podejmowanych na rzecz zapewnienia otwartego, powszechnego i trwałego dostępu do polskiego dorobku naukowego i kulturalnego. Artykuł jest umieszczony w kolekcji cyfrowej [bazhum.muzhp.pl](http://bazhum.muzhp.pl), gromadzącej zawartość polskich czasopism humanistycznych i społecznych.

Tekst jest udostępniony do wykorzystania w ramach dozwolonego użytku.

## MAZURSKIE CHAŁUPY PODCIENIOWE

W skład wojewódzwa olsztyńskiego wchodzi trzy wyodrębniające się regiony etnicznie: Mazury, Warmia i część wschodnia Powiśla (Oberland), z których każdy w zakresie architektury ludowej posiada swoisty dorobek. Na szczególnie podkreślenie zasługuje chałupa podcieniowa, której zróżnicowanie na terenie wyżej wzmiankowanych regionów jest ogromne. Obecnie chałupy podcieniowe są jedną z zanikających form wiejskiego budownictwa drewnianego. Przedmiotem niniejszej pracy jest mazurska chałupa podcieniowa, która posiada swój oddzielny wyraz architektoniczny, wyróżniający ją spośród wszystkich innych typów chałup podcieniowych, spotykanych w różnych regionach Polski. Przy opisie mazurskiej chałupy podcieniowej wzięto pod uwagę cały region mazurski, łącznie z trzema powiatami (eickim, gołdapskim, oleckim), wchodzącymi administracyjnie do województwa białostockiego.

Na Mazurach występują trzy zasadnicze typy chałup podcieniowych: 1. z podcieniem szczytowym, zajmującym całą szerokość szczytu, 2. z podcieniem wnątkowo-narożnym, 3. z podcieniem wypustowym.

Zanim przystąpimy do szczegółowego opisu poszczególnych typów chałup podcieniowych, trzeba będzie rozważyć, czy w ogólności mamy do czynienia z mazurską chałupą podcieniową, czy też tylko z chałupą o konstrukcji przysłupowej, jak ją określają niektórzy etnografowie i architekci polscy<sup>1)</sup>. Zagadnienie budownictwa ludowego, a w szczególności mazurskiej chałupy podcieniowej, było przedmiotem szeregu prac niemieckich badaczy kultury ludowej, z których na wyróżnienie zasługują prace: Richarda Dethlefsena, Erharda Riemanna, Ericha Schimanskiego, A. Boettichera i Maxa Philippa<sup>2)</sup>. Wyżej wzmiankowani autorzy niemieccy jednomyślnie stwierdzają, że są to mazurskie chałupy podcieniowe — „Laubenhäuser”. Jeśli natomiast chodzi o genezę mazurskich chałup podcieniowych, to poszczególni autorzy różnią się między sobą w swoich poglądach.

Konstrukcję chałup przysłupowych szczegółowo opisał w kilku publikacjach Franciszek Kotula<sup>3)</sup>, podkreślając, że „różnica między konstrukcją przysłupową a zwyczajną polega na tym, że kiedy przy wieńcówce cały ciężar dachu spoczywa na zrębie, to w domach przysłupowych opiera się na słupach, często dębowych, stojących pionowo obok ścian”<sup>4)</sup>, czyli wynika z tego, że słupy spełniają tu funkcję ściśle konstrukcyjną i dlatego znajdują się one dookoła wszystkich czterech ścian chałupy, tj. zarówno wzdłuż ścian szczytowych, jak i wzdłużnych. Takie przysłupowe chałupy mają od 2 do 5 par słupów dookoła ścian zrębu. Zupełnie inaczej ma się sprawa z mazurskimi chałupami podcieniowymi. Tu cały ciężar spoczywa bezpośrednio na zrębie chałupy.

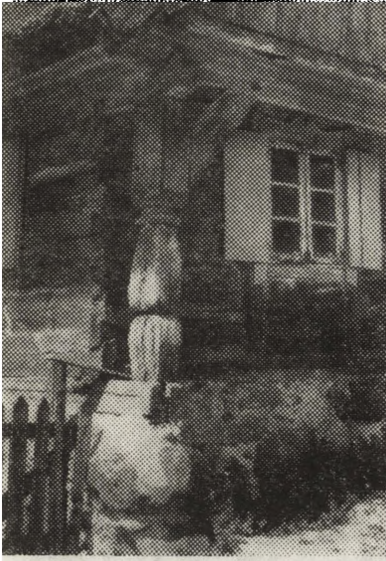
<sup>1)</sup> Ignacy Tłoczek, *Chałupy polskie*, Warszawa 1958, s. 37. i według wypowiedzi ustnej prof. dr Seweryna i dr J. Grabowskiego.

<sup>2)</sup> Richard Dethlefsen, *Bauernhäuser und Holzkirchen in Ostpreussen*, Berlin 1911; Erhard Riemann, *Ostpreussisches Volkstum um die ermländische Nordostgrenze*, Königsberg 1937; Erich Schimanski, *Das Bauernhaus Masurens*, Königsberg 1936; Adolf Boetticher, *Die Bau und Kunstdenkmäler der Provinz Ostpreussen*. H. 6. Masuren 1896; Max Philipp, *Beiträge zur ermländischen Volkskunde*. Greifswald 1906.

<sup>3)</sup> Franciszek Kotula, *Pochodzenie domów przysłupowych w woj. rzeszowskim*, Kw. Hist. Kult. Mat. nr 3—4 z r. 1957, s. 551—562; Franciszek Kotula, *Typy wiejskich drewnianych budynków na Pogórzu w woj. rzeszowskim*, Ochrona Zabytków, Rok 11, nr 1—2 (40—41) 1958, s. 40—42.

<sup>4)</sup> Franciszek Kotula, *Pochodzenie...* s. 40—42.

Więźba dachu, złożona z krokwi, belek stropowych i płatwi, leży wyłącznie na ścianach zrębowych. Słupy podcieniowe w mazurskich chałupach znajdują się z jednej lub obu stron ścian szczytowych. Jeśliby mazurskie chałupy podcieniowe miały konstrukcję przysłupową ścian, to brak jednego lub dwóch słupów



Ryc. 1. Narożny słupek podcieniowy,  
Gązwa, pow. mrągowski.  
*Fot. F. Klonowski*



Ryc. 2. Środkowy słupek z chałupy  
podcieniowej,  
Klon, pow. szczycieński.  
*Fot. F. Klonowski*

podcieniowych spowodowałyby osunięcie się całego dachu. Ze słupy podcieniowe w mazurskiej chałupie nie dźwigają ciężaru dachu, świadczy chociażby to, że przy szeregu istniejących obecnie chałupach podcieniowych nagięte słupy podcieniowe usunięto i w ich miejsce nie postawiono nowych. Brak ich bynajmniej nie osłabił wiązania więźby dachu. Ongiś przypuszczalnie słupy podcieniowe w mazurskich chałupach przytrzymywały wysuniętą poza zręb ścian szczytowych partię szczytu, a obecnie spełniają już tylko funkcję dekoracji budynku czy jego szczytu. Nie znaczy to, że zupełnie nie łączą się konstrukcyjnie z wysuniętą partią szczytową, lecz obecna ich funkcja konstrukcyjna jest bardzo ograniczona i znikoma.

Narożne słupy w mazurskich chałupach podcieniowych są podstawione pod wystające w szczycie „murlaty” lub „ocapy” (belki ścian zamykające od góry wieńcówkę), na które położona jest wysunięta w przód na szerokość podcienia poprzeczna belka, zwana zazwyczaj oczepem (zob. ryc. 1, 3 — 8). Środkowy słupek przy podcieniach trzysłupowych podtrzymuje oczep w połowie jego długości. Oczep ten, nie podparty słupem, byłby narażony na zwis, zwłaszcza w chałupach podcieniowych, mających sporą szerokość. Słupy podcieniowe są związane z oczepem przy pomocy nałożonych mieczy (zastrzałów), które od strony zewnętrznej są zazwyczaj lekko zaokrąglone. Mieczy te przeważnie powiązane są z oczepem i słupem przy pomocy odpowiednio przyciętych i dopasowanych czopów. Czopy przed wyrwaniem są zabezpieczone drewnianymi kołkami, wpuszczonymi w odpowiednio wydrążone dla nich otwory (por. ryc. 1, 3 — 7).

Podcienia w mazurskich chałupach straciły swą dawną funkcję użytkową, świadczy o tym chociażby to, że słupy podcieniowe stoją w niewielkiej odległości od ściany zrębowej szczytu, 20 — 65 cm. Jest to w zasadzie przestrzeń zbyt wąska, aby pod jej osłoną można wykonywać prace gospodarskie. Przestrzeń ta pozwala jedynie na umieszczenie ławeczki, która służy latem do odpoczynku



Ryc. 3. Fragment podcienia. Bredynki, pow. biskupiński.

Fot. F. Klonowski

po pracy. Nawet w kilku chałupach taka ławeczka do dziś jeszcze znajduje się pod podcieniem (Bredynki i Stryjowo, pow. biskupiński) (por. ryc. 3). Pomimo że mazurskie podcienie nie ma charakteru czysto funkcjonalnego i jest tylko pewną formą szczytkową podcienia szczytowego, to zgodnie z relacjami zarówno współczesnych informatorów, jak i na podstawie danych bibliograficznych będziemy mówili o mazurskiej chałupie podcieniowej. Chociaż jej zasięg nie ogranicza się wyłącznie do samych Mazur, rozciąga się również nieznacznie poza ich granice, to jednak centrum występowania jej przypada na region mazurski. Szczegółowo o granicach zasięgu będzie mowa w dalszej części niniejszej pracy.

Językoznawcy nazwę „podcień”, „podcienie” utożsamiają z „gankiem”<sup>5)</sup>. Etnolog i etnograf polski, prof. dr Kazimierz Moszyński, w pracy swej *Kultura ludowa Słowian*<sup>6)</sup> odróżnia dwa rodzaje podcieni: podcienia wypustowe utworzone przez wystający nad drzwiami dach lub przez dodanie nad nimi osobnego daszku, wspartego na wypustach górnych bali ścian oraz sleg, czy belek i krokwi, albo podcienie słupkowe powstałe przez dodanie słupków stojących przed budynkiem. Podcienia słupkowe występują tylko w ścianach szczytowych. Osłonę wejścia w ścianach wzdłużnych prof. Moszyński określa mianem „ganek”. Gdy osłona ta ciągnie się na całą długość chałupy, mamy

<sup>5)</sup> Aleksander Brückner, *Słownik etymologiczny języka polskiego*, Warszawa 1957, s. 425; Zygmunt Gloger, *Encyklopedia staropolska ilustrowana*, Warszawa 1958, T. IV, s. 48 i 127.

<sup>6)</sup> Kazimierz Moszyński, *Kultura ludowa Słowian, cz. I, Kultura materialna*, Kraków 1929, s. 538 i n.



wówczas do czynienia z długim gankiem lub podcieniem. Prof. Moszyński przy opisie rozmieszczenia chałup podcieniowych w Polsce podaje między innymi, że chałupy podcieniowe (a nie przysłupowe) znajdują się w Prusach Wschodnich i przypuszczalnie miał tu na myśli mazurskie chałupy podcieniowe z podcieniem szczytowym, najliczniej reprezentowane w tym regionie.

Ustalenie genezy mazurskiej chałupy podcieniowej należy do najbardziej zawyłych i trudnych zagadnień budownictwa podcieniowego. Na ten temat wśród badaczy budownictwa ludowego panują różnorodne, nieraz nawet sprzeczne ze sobą, opinie. Meitzen<sup>7)</sup>, etnograf niemiecki, podcienie szczytowe w chałupach mazurskich traktuje jako osobliwość mazurskiego budownictwa ludowego. Według niego podcienie szczytowe na terenie b. Prus Wschodnich pojawiło się w czasach wczesnodziejowych i powstało ze zlania się dwóch rzutów, tj. rzutu starogreckiej świątyni z rzutem domu północno-niemieckiego. Z uczonych polskich prof. Jan Czekanowski pojawienie się chałup podcieniowych nad dolną Wisłą przypisuje oddziaływaniu rzymskiego budownictwa na miejscowe. Z Rzymu przez Prusy Wschodnie na Sambię prowadził szlak bursztynowy, którym wędrowali kupcy rzymscy. Oni to na teren Prus Wschodnich mogli przeszczepić konstrukcję słupowo-podcieniową ze świątyń rzymskich. Negatywnie do tej tezy ustosunkował się znany badacz archeologii Pomorza, ks. dr Władysław Łęga<sup>8)</sup>, twierdząc, że jeszcze przed przybyciem kupców rzymskich na te tereny, na jakieś 1.000 lat p. n. e., na ziemiach Sło-



Ryc. 4. Mazurska chałupa podcieniowa. Gązwa, pow. mragowski. Chałupa przeniesona w r. 1959 do Parku Etnograficznego w Olsztynku.

Fot. F. Klonowski

wiańszczyzny występowały chałupy kopalne z podcieniami. Ich powstanie ks. dr Łęga łączy z kulturą prasłowiańską pierwszego tysiąclecia p. n. e. W okresie wczesnodziejowym ziemie dzisiejszych Mazur zamieszkałe były przez

<sup>7)</sup> A. Meitzen, *Siedlung und Agrarwesen der Westgermanen und Ostgermanen, Kelten, Römer, Finen und Slawen*, cz. III, Berlin 1895, s. 504, 511 i n.

<sup>8)</sup> Władysław Łęga, *Ziemia Malborska*, Toruń 1933, s. 32.

pruskie plemię Galindów, o którego istnieniu w swoich opisach podróży z roku 150 n. e. wspomina znany geograf i podróżnik, Ptolemeusz<sup>9)</sup>.

O kulturze Galindów pewne wyobrażenia dają nam badania archeologów przeprowadzone na terenie Mazur. Badania te jednak wymagają pogłębienia. Plemię Galindów wyginęło w walce z sąsiednimi Mazowszanami<sup>10)</sup>, tak że tereny te w XII—XIII w. były pustkowiec, które nęciło sąsiednią ludność Mazowsza jako teren kolonizacyjny. Ludność ta przedziera się przez krainę puszcz i tu zaczyna się osiedlać. Proces tej pokojowej kolonizacji zostaje zahamowany na krótki czas przez usadowienie się w Prusach Wschodnich Zakonu Krzyżackiego. Zakon, acz niechętnie, z czasem, dla osiągnięcia korzyści gospodarczych, godzi się z kolonizacją tych ziem przez ludność z Mazowsza, Pomorza itp.

W imię prawdy historycznej nie można zataić faktu wtargnięcia na kilka wieków przed naszą erą na tereny zasiedlone przez Galindów germańskiego plemienia Gotów. Gotowie zatrzymali się na tych terenach na okres przejściowy, zanim stąd wywędrowali na południe. Dopiero na opuszczone przez Gotów siedziby, zdaniem uczonych niemieckich, nacierały z południa plemiona „lechickie”, głównie Mazowszanie. Obecność Gotów na tym terenie potwierdzają



Ryc. 5. Mazurska chałupa podcieniowa. Woznice, pow. mławowski.

Fot. F. Klonowski

znalezione w grodziskach wśród wyrobów galindzkich wyroby pochodzenia gockiego. Fakt ten zostaje celowo wykorzystany przez naukowców niemieckich, przypisujących Gotom ogromny wpływ na rozwój kultury Staroprusów i między innymi przeszczerpienie chałupy podcieniowej na teren Prus<sup>11)</sup>. Sprawa

<sup>9)</sup> Erich Schimanski, *Das Bauernhaus Masurens*, Königsberg 1936, s. 85.

<sup>10)</sup> Jerzy Antoniewicz, Wł. Chojnacki, Karol Górski, Irena Pietrzak-Pawłowska, Emilia Biedrawina-Sukertowa, *Historia*, cz. II dzieła zbior. Warmia i Mazury, Inst. Zach. 1953, s. 151—2.

<sup>11)</sup> Bertram La Baume-Kloepfel, *Das Weichsel-Nogat Delta*, Danzig 1924, s. 128. O. Lauffer, *Dorf, Haus, und Hof*, Berlin—Leipzig, 1926, s. 37.



oddziaływania kulturowego Gotów na Prusów i Mazowszan, jak wykazują najnowsze badania archeologów polskich<sup>12)</sup> jest celowo wyolbrzymiona przez naukę niemiecką. Stąd też przyjęcie koncepcji uczonych niemieckich o narzuceniu Staroprusom i później kolonistom mazurskim chałupy podcieniowej budzi dużo zastrzeżeń i nie znajduje należytego potwierdzenia dowodowego. Rozwój mazurskiej chałupy podcieniowej od okresu wczesnodziejowego, poprzez średniowiecze do czasów nowożytnych, mniej więcej do połowy XVII w., jest



Ryc. 6. Fragment podcienia. Kałtki, pow. ełcki.

Fot. F. Klonowski

dla nas prawie całkowicie nieznany. Niewątpliwie powstanie i rozwój mazurskiej chałupy, a tym samym i chałupy podcieniowej łączy się z ogólną kolonizacją Prus Wschodnich przez Zakon Krzyżacki. W skolonizowaniu dzisiejszych Mazur, które jeszcze przed przybyciem Krzyżaków były częściowo ogołocone z ludzi, niewątpliwie główną i zasadniczą rolę odegrał element słowiański, przybyły głównie z Mazowsza i częściowo z Ziemi Chełmińskiej. Jaki wówczas typ budowli na te tereny nowozasiedlona ludność napływowa przyniosła z sobą i jaki typ tu już zastała i czy go sobie przyswoiła, wymaga wnikliwej analizy. Jeśli ludność osadnicza z Mazowsza osiedliła się na pustkowiach, bo takimi były w XII i XIII w. częściowo obecne obszary Mazur, to niewątpliwie musiała ze sobą przynieść na nowo zasiedlone tereny typ budowli, znany w kraju macierzystym. Pewne wyobrażenie o budownictwie ówczesnego Mazowsza dają nam materiały archiwalne, zebrane przez Tadeusza Lalika, a odnoszące się do XV-wiecznych zagród mazowieckich<sup>13)</sup>, które drogą analogii można odnieść również do ówczesnego budownictwa mazurskiego. W XV w. chałupa chłopska na Mazowszu składała się z izby, sieni i znajdującego się z przeciwnej strony sieni spichlerza. Sień odgrywała wówczas rolę składziku. Punktem wyjściowym

<sup>12)</sup> Kazimierz Tymieniecki, *Ziemie polskie w starożytności*, Poznań 1951, s. 511 — 516.

<sup>13)</sup> Tadeusz Lalik, *Zagroda na Mazowszu w XV wieku*, Kw. Hist. Kult. Mat. Rok V, nr 3/4, Warszawa 1957, s. 487 — 502.

dla chałupy mazowieckiej według Lalika były „dwa czworoboczne pomieszczenia, izby i śpichlerza (komory), stojących od siebie w pewnej odległości. Łączono je następnie dwoma sieniami i przykrywano to połączenie dachem, uzyskując w ten sposób jedną wspólną sień. Powstanie tego sposobu budowania można uzasadnić względami natury konstrukcyjnej, użytkowej, jak i ekonomii wysiłku, związanego z obróbką materiału, niezbędnego do wznoszenia zabudowań. Przechowywanie w spichlerzu rzeczy wymagało lepszego zabezpieczenia, jakie zapewnić mogło jedyne wejście tylko przez pomieszczenie mieszkalne, jakim była sień”<sup>14)</sup>.

Z wywodów tych wynika, że sień w ówczesnym budownictwie na Mazowszu odegrała wybitną rolę rozwojową w przekształceniu się rzutu chałupy chłopskiej i spełniała nawet rolę ośrodka reprezentacyjno-recepcyjnego. stąd też posiada znaczne rozmiary. Chałupa mazurska z Monet<sup>15)</sup>, pow. piski, wzniesiona w roku 1630, jeden z najstarszych zabytków drewnianego budownictwa (rozebrana w r. 1948), posiada przestrzenną sień i rozplanowaniem zbliżona jest do powyżej opisanej chałupy mazowieckiej. Jest to już forma rzutu wykrystalizowana, której sens odpowiada ówczesnym warunkom społeczno-gospodarczym. Witold Krassowski, znany badacz budownictwa drewnianego w Polsce, chałupę z Monet uważa za chałupę pełnorolnego chłopa, posiadającego średnio



Ryc. 7. Chałupa podcieniowa. Stryjowo. pow. biskupiecki.

Fot. F. Klonowski

wielkie gospodarstwo rolne<sup>16)</sup>. Powyższe wywody nie tłumaczą nam genezy podcienia mazurskiego, ale do pewnego stopnia wyjaśniają genezę rzutu, który niewątpliwie wiąże się z rozwojem lub zanikiem podcienia.

<sup>14)</sup> Tadeusz Lalik, op. cit., s. 492, ryc. 1.

<sup>15)</sup> Erich Schimanski, op. cit., s. 50.

<sup>16)</sup> Witold Krassowski, *Chałupa polska na przełomie XVI — XVIII w.*, Polska Sztuka Ludowa, Rok 1953, nr 4/5 s. 281 — 302.



Autor niemiecki, Schnippel<sup>17)</sup>, pojawienie się podcienia przy mazurskich chałupach, tłumaczy oddziaływaniem budownictwa słowiańskiego na mazurskie. Innego zdania są Riemann<sup>18)</sup> i Schimanski<sup>19)</sup>, którzy zbijają



Ryc. 8. Fragment wiązania w górnym narożniku. Jóra Wielka, pow. mławowski.  
Fot. F. Klonowski

twierdzenie swego poprzednika i wykazują, że drzwi wejściowe w słowiańskich chałupach podcieniowych znajdują się w szczycie, a w mazurskich zawsze w ścianie wzdłużnej. Schimanski uważa podcienia chałup mazurskich za pozostałość, przejętą ze staropruskiego budownictwa. Riemann powstanie podcieni przypisuje kolonistom niemieckim, którzy ten typ budowli przynieśli ze sobą z Niemiec, osiedlając się na terenie Prus i Mazur.

Dzisiejsze podcienie w chałupach mazurskich zostało zredukowane do roli ochrony szczytu i dekoracji budynku<sup>20)</sup>. Czy w przeszłości posiadało ono tego rodzaju charakter i wygląd jak obecnie, trudno ustalić. Przypuszczalnie jego redukcja do roli dekoracji budynku łączy się z rozwojem rzutu wewnętrznego chałupy na tym terenie i przekształceniem się mazurskiej chałupy z dwudzielnej w trójdzielną. W niektórych do dzisiaj zachowanych chałupach dwudzielnych z podcieniem wewnętrznym (Dorsze, pow. ełcki, por. ryc. 17), sień znajduje się od strony szczytu zwróconego do drogi. Drzwi wejściowe do tych chałup znajdują się pod podcieniem i prowadzą do sieni, podobnie jak w kaszubskich chałupach z przyłapem, z tą jedynie różnicą, że w kaszubskiej chałupie<sup>21)</sup> drzwi wejściowe są umieszczone w ścianie szczytowej, a w mazurskiej — we wzdłużnej. To, że drzwi umieszcza się w ścianie wzdłużnej w cha-

<sup>17)</sup> Emil Schnippel, *Ausgewählte Kapitel zur Volkskunde von Ost und Westpreussen*, Danzig 1921, T. I, s. 66.

<sup>18)</sup> Erhard Riemann, op. cit., s. 121.

<sup>19)</sup> Erich Schimanski, op. cit., s. 85 — 87.

<sup>20)</sup> Richard Dethlefsen, op. cit., s. 39.

<sup>21)</sup> Izydor Gulgowski, *Von einem unbekanntem Volke in Deutschland*, Berlin 1911, s. 48; Friedrich Lorentz, *Zarys etnografii kaszubskiej*, Toruń 1934, s. 43.

łupach dwudzielnych, jest powszechnym przyzwyczajeniem zarówno u Mazurów, jak i Kurpiów, a u tych ostatnich chałupa dwudzielna jest nawet dominującym typem<sup>22)</sup>.



Ryc. 9. Dwudzielne drzwi wejściowe do chałupy.  
Nowa Różanka, pow. kętrzyński.

Fot. F. Klonowski

Zmiana w usytuowaniu drzwi wejściowych dokonała się z chwilą połączenia części mieszkalnej z gospodarczą pod jednym wspólnym dachem. Sień stała się łącznikiem pomiędzy obu tymi częściami. W XV w. zlanie się części gospodarczej z mieszkalną było na Mazowszu faktem dokonanym. Ten sam proces zlania się obu części, przypuszczalnie miał miejsce na Mazurach, skolonizowanych przez Mazowszan jeszcze przed XV w. Sień odgrywała zawsze w mazurskich chałupach wybitną rolę użytkową. Jest zazwyczaj b. szeroka (por. Monety, pow. piski) i przypuszczalnie prace, które ongiś wykonywano w przedsionku chałupy, złożonej z izby i zabezpieczającej wejście osłony, wspartej prawdopodobnie na słupach, będącej zaczątkiem podcienia, odtąd, po połączeniu obu budynków ze sobą, wykonywano w sieni. Że prace domowe, gospodarskie, wykonywano niegdyś w sieni, potwierdzają wypowiedzi informatorów w terenie. Drzwi wejściowe do chałupy były dwudzielne, złożone z dwóch jednakowych połówek, z których górna połowa drzwi, otwarta, oświetlała wnętrze sieni w celu wykonywania prac (por. ryc. 9). Sień sięgała ongiś na przestrzał, podczas

<sup>22)</sup> Adam Chętnik, *Chałupa kurpiowska*, Warszawa 1915, s. 32 — 37.



gdy mazurska chałupa była jeszcze chałupą kurną<sup>23)</sup>. W jej środku pojawia się z czasem „czarna kuchnia”, zwana również „polską”<sup>24)</sup>, której nazwa nie jest bez znaczenia, gdy chodzi o genezę chałupy i jest charakterystyczna dla chałup całej północnej i zachodniej Słowiańszczyzny.

Niewątpliwie przekształcenie się mazurskiej chałupy z dwudzielnej w trójdzielną zaciążyło na utylitarystycznym charakterze podcienia. Obecne prace, wykonywane ongiś pod podcieniem, na przyźbie, po złączeniu części mieszkalnej z gospodarczą, są wykonywane w sieni. Z chwilą utraty swojej funkcji użytkowej, tj. osłony dla dokonywania prac gospodarskich, podcienie staje się coraz węższe. W tej chwili spełnia ono rolę wyłącznie dekoracji budynku i osłony ściany szczytowej przed zaciekami deszczowymi. W sporadycznych tylko wypadkach spełnia ono jeszcze ograniczoną funkcję użytkową jako miejsce wypoczynku latem. Służy do tego celu ławeczka, umieszczona pod podcieniem, jak np. w chałupie z Bredynek i Stryjewa, pow. biskupiecki, co już zaznaczyłem poprzednio (por. ryc. 3, 7).

Sumując powyższe wywody, należy stwierdzić, że mazurska chałupa podcieniowa występuje głównie na obszarze zasiedlonym przez Mazurów i jej zasięg pokrywa się częściowo z granicą zasięgu narzecza mazurskiego i jako taka jest właściwością ludowego budownictwa Mazurów. Ludność Mazur wywodzi się z Mazowsza, przychodząc na nowe tereny Prus Wschodnich przyniosła



Ryc. 10. Chałupa podcieniowa ze szczytem na „mur pruski”.  
Muławki, pow. kętrzyński.

Fot. F. Klonowski

ze sobą swoje dawne wytwory kulturowe, które tu dalej pielęgnuje i rozwija, między innymi upodobania w zakresie rodzimego budownictwa ludowego.

Mazowszanie na obszarze kolonizacyjnym zetknęli się z resztkami elementu aropruskiego, ocalałego z pogromu krzyżackiego, który to element z czasem

<sup>23)</sup> Richard D e t h l e f s e n, *Bauernhäuser*, s. 13.

<sup>24)</sup> Tamże; Erich S c h i m a n s k i, op. cit., s. 63.



rzez Zakon Krzyżacki zostaje włączony do akcji kolonizacyjnej. Nie wykluczone, że Mazowszanie w zetknięciu się z miejscową ludnością przyswoili sobie pewne właściwości kulturowe od ludności tubylczej<sup>25</sup>). Przepuszczalnie w wy-



Ryc. 11. Chałupa z podcieniem wnątkowo-narożnym. Dorsze, pow. elcki.

Fot. F. Klonowski

niku wzajemnego oddziaływania na siebie dwóch częściowo zbliżonych do siebie kultur mógł w ciągu wielu stuleci wytworzyć się tego rodzaju typ chałupy podcieniowej, nie mającej swego odpowiednika w żadnym innym regionie Polski. Częściowo wpłynęła na jej ukształtowanie się długowiekowa izolacja Mazurzy oddzieleni od zaplecza polskiego Puszczą Kurpiowską i Piską, które skolonizowano stosunkowo późno, kontynuowali na nowo osiedlonych terenach tradycyjne upodobania, między innymi w zakresie rodzimej ciesiołki. Ta wielowiekowa izolacja przyczyniła się niewątpliwie do przetrwania tradycyjnych form, które w ciągu stuleci ulegały różnego rodzaju przekształceniom i między innymi mogły wytworzyć wyżej opisany typ mazurskiej chałupy podcieniowej, będący dzisiaj jednym z najstarszych zabytków drewnianego budownictwa w Polsce.

Chałupy podcieniowe są dzisiaj zanikającą formą budownictwa ludowego na Mazurach. Renesans budownictwa podcieniowego, jak wynika z przekazów źródłowych, przypadał na przełomie XVIII—XIX wieku. Wśród trzech wzmiankowanych poprzednio typów mazurskich chałup podcieniowych, najczęściej i najliczniej występuje typ chałupy z podcieniem w szczycie (por. ryc. 3—7), mniej liczne są chałupy z podcieniem wnątkowo-narożnym (3 obiekty, por. ryc. 11). Trzeci i tylko sporadycznie występujący jest typ z podcieniem wypustowym. Z tego typu zachował się tylko jeden obiekt w Krzyżewie, pow. elcki (ryc. 13). Tu podcienie powstało przez przedłużenie partii dachowej w jed-

<sup>25</sup>) Erich Schimanski, op. cit., s. 87.

nym z narożników od strony ściany wzdłużnej i wsparciu jej na trzech słupkach podcieniowych.

Jak przedstawia się obecny stan zachowania mazurskich chałup podcieniowych?

Drewnianych chałup już na Mazurach nie buduje się, a istniejące i zachowane z roku na rok coraz bardziej niszczeją. Do znacznego ubytku drewnianego budownictwa na Mazurach, a w szczególności do zniszczenia chałup podcieniowych przyczyniły się działania wojenne, które w ciągu dwóch ostatnich wielkich wojen rozegrały się na tym terenie. Pożoga wojenna wykruszyła sporo zabytkowych drewnianych chałup, a obecnie czas czyni swoje. Drewno, jako materiał nietrwały, pod wpływem wilgoci i zmian atmosferycznych szybko niszczeje.

W roku 1956 na podstawie spisu podanego u Schimanskiego — *Das Bauernhaus Masurens* na str. 94 — 96 na Mazurach w 47 osiedlach wiejskich było 67 chałup podcieniowych. Spis ten obejmuje tylko powiaty mazurskie i nie dotyczy niektórych powiatów przyległych do Mazur, jak np. powiatów kętrzyńskiego i biskupieckiego, gdzie również występują chałupy podcieniowe typu mazurskiego. Według spisu z r. 1950, dokonanego przez Hieronima Skurpskiego, dyrektora Muzeum Mazurskiego w Olsztynie<sup>25a)</sup>, na terenie województwa olsztyńskiego, łącznie z trzema powiatami mazurskimi z województwa białostockiego, w 87 osiedlach były 132 chałupy podcieniowe typu



Ryc. 12. Chałupa podcieniowa. Bogacko, pow. giżycki.

Fot. F. Klonowski

mazurskiego. Spis ten został dokonany w oparciu o materiały bibliograficzne, zawarte w różnego rodzaju publikacjach. Zarówno pierwszy, jak i drugi spis był niekompletny. Wykazała to w r. 1958/59 inwentaryzacja terenowa przepro-

<sup>25a)</sup> Spis ten znajduje się w zbiorach archiwalnych Działu Etnograficznego Muzeum Mazurskiego.



wadzona przez Dział Etnograficzny Muzeum Mazurskiego w Olsztynie. W czasie badań terenowych zinwentaryzowano szereg nowych obiektów, nie objętych ani pierwszym, ani drugim spisem. Inwentaryzacja ta wykazała, że olbrzymia większość podanych w spisach obiektów już dzisiaj nie istnieje. Stwierdzono, że do roku 1959 zachowało się tylko około 40 obiektów, z których zinwentaryzowano. Z 35 zinwentaryzowanych obiektów 27 znajduje się w granicach etnicznych Mazur, a tylko 8 poza jej granicami, w tym 5 w pow. kętrzyńskim, 2 w pow. biskupieckim, a jeden w pow. górowskim.

Inwentaryzacja stwierdziła, że z 35 zinwentaryzowanych chałup podcieniowych 29 obiektów posiada ściany konstrukcji wieńcowej. 3 obiekty mają ściany z cegiel (Szczecinowo, pow. elcki, Marcinowa Wola, pow. giżycki, i Dęby, pow. górowski), dwa obiekty mają ściany konstrukcji mieszanej, tj. połowa ścian jest wykonana w konstrukcji wieńcowej i połowa w ryglowo-słupowej. Te dwa ostatnie obiekty znajdują się w Muławkach, pow. kętrzyński. Tylko jedna chałupa podcieniowa ma konstrukcję ścian na słup (Bogacko, pow. giżycki) (por. ryc. 12). Z 35 zinwentaryzowanych chałup podcieniowych 25 stoi szczytem do drogi, a 10 ścianą wzdłużną, z czego 5 chałup posiada podcienia z obu stron szczytów. 31 chałup podcieniowych posiada podcienia zajmujące całą szerokość ściany szczytowej, z tego 29 chałup ma podcienia 3-słupowe, a tylko dwie mają podcienia czterosłupowe (Bogacko i Marcinowa Wola, pow. giżycki) (por. ryc. 12 i 15). Słupy podcieniowe w chałupach z podcieniem szczytowym są zazwyczaj symetrycznie rozstawione, a jedynie przy 5 chałupach asymetrycznie (por. ryc. 3). Asymetryczne rozstawienie słupów podcieniowych, jak wykazały badania, występuje tylko na pograniczu Warmii i Mazur (Bredynki, pow. biskupiecki, i Choszczewo, pow. mrągowski). Słupy podcieniowe są zazwyczaj ornamentowane. Z 35 zinwentaryzowanych obiektów 26 chałup posiada słupy ornamentowane (ryc. 1—2 i 4—7), a jedynie pozostałe 5 chałup posiada słupy proste, ewentualnie skąpo ornamentowane (narożniki lekko ścięte).

Na 35 przebadanych obiektów 30 chałup posiada trójdzielny układ wnętrza, czyli należy do chałup trójdzielnych (por. ryc. rzutu 15—16 i 18—21), a tylko



Ryc. 13. Chałupa z podcieniem wypustowym, po przeprowadzonej konserwacji w r. 1958 przez Woj. Konserw. Zabytków w Białymstoku. Krzyżewo, pow. elcki.

Fot. F. Klonowski



5 chałup ma dwudzielny układ wnętrza, tj. należy do chałup dwudzielnych (por. ryc. 17). Na Mazurach wszystkie chałupy zarówno podcieniowe, jak i bez podcieni, należą do chałup szerokofrontowych, gdyż drzwi wejściowe znajdują się w nich zawsze w ścianach wzdłużnych. Chałupa trójdzielna złożona



Ryc. 14. Zagroda z bramą wjazdową na podwórze, po przeprowadzonej konserwacji w r. 1958. Krzyżewo, pow. elcki.

Fot. F. Kionowski

jest z sieni przypadającej mniej więcej na środek ściany wzdłużnej. Do obu boków sieni przylegają pomieszczenia mieszkalne, ewentualnie z jednego boku sieni część mieszkalna, a do drugiego część gospodarcza (por. ryc. 18 — 19).

Gdy chałupa trójdzielna stoi szczytem do drogi, to część mieszkalna przypada zawsze od strony drogi, a część gospodarcza od strony podwórza. W części gospodarczej, dostępnej z sieni, znajdowała się najczęściej stajnia dla koni. Koni w ubiegłym stuleciu był cennym nabytkiem w gospodarstwie chłopskim, stąd też należało dbać o zabezpieczenie go przed złodziejami. Na przełomie XIX i XX wieku dokonały się pewne przeobrażenia w dotychczasowym rozplanowaniu wnętrza mazurskiej chałupy. Wzrost zamożności chłopa, chęć unowocześnienia wnętrza, rozrost rodziny itp., przyczyniły się do likwidacji z jednej strony stajenki, a z drugiej strony szerckich kominów, zajmujących środek sieni, o których będzie mowa w dalszym ciągu niniejszej pracy. Stajnia, zajmująca tył chałupy, zostaje przerobiona na mieszkanie dla „grózków”, tj. rodziców, którzy przekazali prowadzenie gospodarstwa synowi czy zięciowi. Dla koni zostaje wzniesiona w obrębie zagrody osobna budowla gospodarcza, ewentualnie w połączeniu z oborą<sup>26)</sup> (por. ryc. 16). W jakim stopniu powyższe opisane przemiany dotyczą chałup podcieniowych? Z 35 przebadanych obiektów jeszcze w 15 chałupach podcieniowych mamy w tylnej części chałupy, przyległej do podwórza, zachowane pomieszczenia gospodarcze, wykorzystane z różnym przeznaczeniem (na drwalnię, obórkę, stajenkę, itp.). Obecnie pomieszczenia te posiadają oddzielne drzwi i są dostępne z zewnątrz, z podwórza, gdy dawniej były dostępne tylko przez drzwi z sieni.

<sup>26)</sup> Erich Schimanski, op. cit., s. 77.

Jeśli chodzi o podział wnętrza na trakty, to z 30 chałup trójdzielnych 22 chałupy posiadają półtoratraktowy układ wnętrza, jedna jednatraktowy, a 7 — dwutraktowy układ wnętrza. Przy półtoratraktowym układzie wnętrza poprzeczna ścianka działowa przypada na  $\frac{2}{3}$  szerokości ściany szczytowej, z którą jest albo węglowana, albo powiązana przy pomocy łątek i sumików. Ścianka działowa wydziela z izby komórkę znajdującą się w narożniku i leżącą na jej przedłużeniu izdebkę, zwaną „zapieckiem” (por. ryc. 19). Z drugiej strony sieni taka sama ścianka działowa w chałupach, pozbawionych stajenki, tworzy dwa pomieszczenia mieszkalne (pokój z kuchnią), zamieszkałe zazwyczaj przez rodziców gospodarza. Przy dwutraktowym układzie wnętrza ścianka działowa przypada na środek ściany szczytowej i tworzy po dwie izby z każdej strony sieni. Dwudzielnych chałup podcieniowych jest tylko pięć i wszystkie one mają półtoratraktowy układ wnętrza. W nich to drzwi wejściowe znajdują się w jednym z narożników ściany wzdłużnej i prowadzą do sieni i stąd do izby i leżącej za nią komórki (por. ryc. 17). Środek sieni zarówno w chałupach dwudzielnych, jak i trójdzielnych zajmuje „czarna kuchnia”, zwana również „polską”<sup>27)</sup> (por. ryc. 15 — 21). Jest to olbrzymi komin, o rozmiarach 2,30 — 3,20 m × 2,70 — 3,00 m u podstawy, który począwszy od powały zwęża się i wychodzi na zewnątrz ponad kalenicę jako zwykły komin do odprowadzenia dymów. Pierwotnie gotowanie strawy dla domowników odbywało się w „czarnej kuchni” na otwartym ognisku. Kominy na terenie Mazur, począwszy od r. 1727 zarządzeniem miejscowych władz<sup>28)</sup>, musiały być murowane. Dawniej wszystkie prace domowe, związane z prowadzeniem gospodarstwa, wykonywano w sieni. Z chwilą, gdy sień traci dawne znaczenie kuchni, gotowanie odbywa się odtąd w izbie, w specjalnej niszy z otworem wpuszczonym w komin. Nisza ta, z wybudowanym w jej wnętrzu piecem do gotowania, na noc była zamykana na drzwiczki od wewnątrz obite blachą. Ma ona wygląd szafki wpuszczonej w ścianę. Przez pewien jeszcze czas w „czarnej kuchni” odbywało się gotowanie strawy dla nierogacizny. Nieraz wewnątrz „czarnej kuchni” bywa wykorzystywane na piec do pieczenia chleba, który zostaje tu umieszczony. Likwidacja „czarnej kuchni”, zajmującej znaczną część sieni, nastąpiła w wielu chałupach na przełomie XIX — XX wieku, podobnie jak i stajenki, mieszczącej się pod jednym dachem z częścią mieszkalną. „Czarną kuchnię” przerobiono na mieszkanie, a w miejscu, gdzie ona była, urządzono nowoczesną kuchnię.

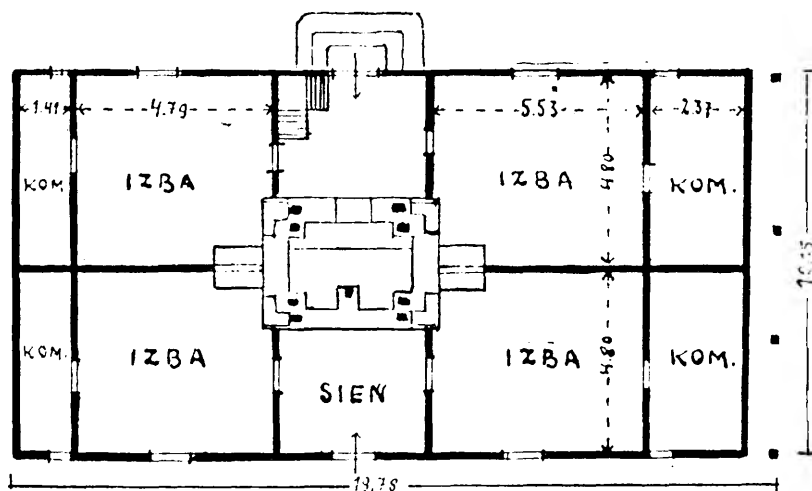
Z 35 zinwentaryzowanych chałup podcieniowych w 17 chałupach „czarne kuchnie” zostały nie zmienione, ewentualnie tylko częściowo przebudowane. W pozostałych 18 obiektach zostały całkowicie zniszczone albo przerobione na nowoczesną kuchnię. Usytuowanie i przebudowa „czarnej kuchni” pociągnęła za sobą pewne zmiany w dawnym układzie wnętrza chałupy mazurskiej. Sień, która ongiś prowadziła na przestrzał, gdy nie znano jeszcze kominów, zostaje przez „czarną kuchnię” przedzielona na dwie części. Powstają dwie sienie, które do dzisiaj zachowały się głównie w chałupach stojących ścianą wzdłużną do drogi, ewentualnie w nielicznych tylko wypadkach w chałupach stojących szczytem do drogi. Chałupy takie posiadają dwa wejścia. W chałupach stojących szczytem do drogi z jednym wejściem tylna część sieni, leżąca za „czarną kuchnią”, bywa najczęściej zamieniana w „schowanko” lub włączona w obręb pomieszczenia mieszkalnego, zwanego „zapieckiem”, albo po zniesieniu „czarnej kuchni”, wyburzeniu jej tylnej ścianki, do nowourządzonej kuchni. Nisze kuchenne, znajdujące się w izbach i stanowiące pewien etap przejściowy

<sup>27)</sup> Por. odp. pod przyp. 24.

<sup>28)</sup> Erich Schimanski, op. cit., s. 62; R. Dethlefsen, op. cit., s. 13.

z „czarnej kuchni” do nowoczesnej kuchni, zachowały się w pierwotnej swej postaci z 35 zinventaryzowanych chałup tylko w 9 obiektach. Na przykładzie chałup podcieniowych możemy do pewnego stopnia zaobserwować proces przekształcania się rozplanowania wnętrza.

Jak przedstawia się dawne i obecne rozmieszczenie mazurskich chałup podcieniowych w terenie?



Ryc. 15. Rzut poziomy chałupy podcieniowej z Bogacka, pow. giżycki.

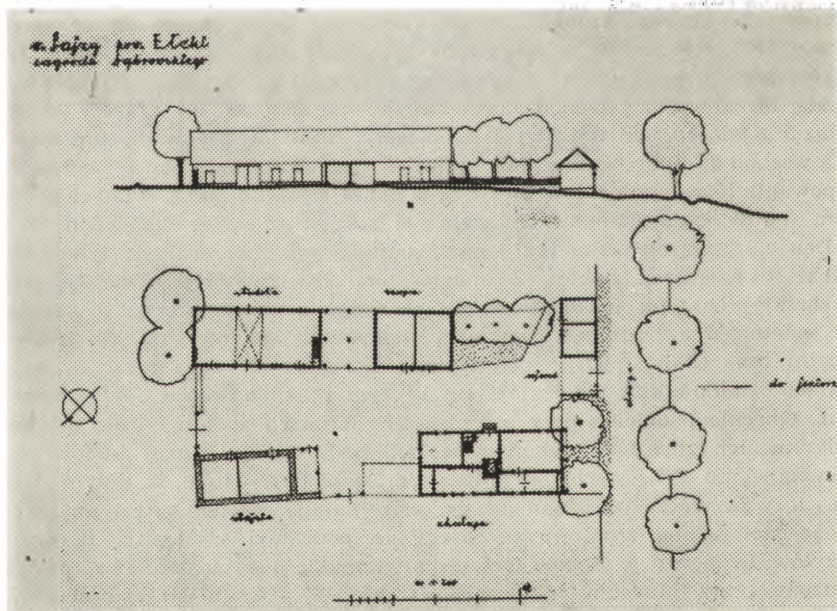
Rys. F. Klonowski

Biorąc pod uwagę dane bibliograficzne i dane z przeprowadzonych badań terenowych Działu Etnograficznego Muzeum Mazurskiego w Olsztynie z roku 1959, wynika, że największe zagęszczenie chałup podcieniowych typu mazurskiego przypada w 30-kilometrowym pasie, ciągnącym się na północ od miasta Mrągowa, na zachód dochodzącym do historycznej granicy Warmii i Mazur z włączeniem wsi Stryjowo, Węgoj i Bredynki z pow. biskupieckiego, a na wschód do wschodniej granicy pow. etckiego. Poza zwartym zasięgiem występowania tego typu chałup, pojedyncze okazy występują w powiatach górskim (na 8 ongiś istniejących zachował się do dzisiaj tylko jeden obiekt w Dębach), szczycieńskim (na 4 ongiś istniejących zachował się tylko jeden obiekt w Klonie) i piskim. Z danych bibliograficznych wynika, że zasięg mazurskiej chałupy podcieniowej był niegdyś znacznie szerszy i że obecnie jest to jedna z zanikających form budownictwa ludowego. Zwraca uwagę zupełny brak chałup podcieniowych w zachodniej części Mazur, to jest w powiatach działdowskim, nidzickim i stosunkowa mała ich ilość w pow. szczycieńskim. Obecnie podcienia przy mazurskich chałupach spełniają rolę dekoracji budynku. Ich znaczenie dekoracyjne podkreśla znany badacz budownictwa drewnianego b. Prus Wschodnich, Richard D e t h l e f s e n<sup>29)</sup>. Na potwierdzenie swej tezy przytacza on argument, że jeśli chałupa podcieniowa typu mazurskiego stoi ścianą frontową do drogi, to podcienia występują z obu jej szczytów. Do pewnego stopnia tezę tę potwierdzają badania terenowe, przeprowadzone przez Muzeum Mazurskie w roku 1959. Na 10 istniejących chałup z podcieniami szczytowymi, stojącymi ścianą wzdłużną do drogi, 5 chałup posiada podcienia z obu stron szczytów. Pozostałe 5 chałup mogło pierwotnie

<sup>29)</sup> Richard D e t h l e f s e n, op. cit., s. 39.



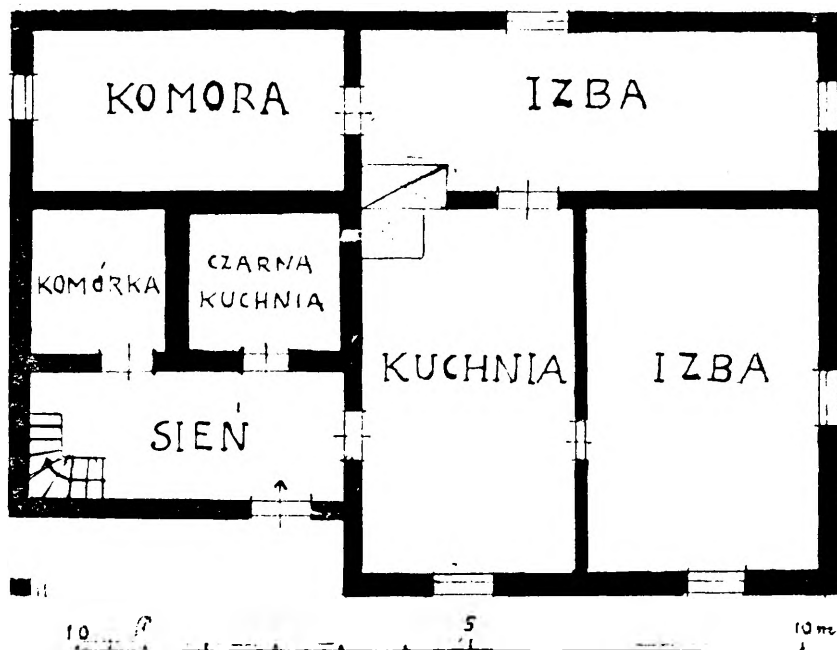
stać szczytem podcieniowym do drogi. Obecne drogi w wielu osiedlach pochodzą z II połowy XIX w., po wprowadzeniu szos bitych, tak że wiele pierwotnych dróg wiejskich uległo likwidacji, ewentualnie zostało zmienionych, stąd i usytuowanie chałup w stosunku do nowych dróg mogło ulec zmianom. Wywodów R. Dethlefsena nie można lekceważyć choćby dlatego, że za przyjęciem dekoracyjnego charakteru podcieni mazurskich przemawiają również ozdobne kształty słupów podcieniowych. Większość słupów, jak wspomniałem powyżej, jest ornamentowana. Pomysłowość ludowego cieśli mazurskiego w ich zdobieniu jest godna podziwu. Jedne słupy podcieniowe w połowie wysokości są przedzielone opaską na dwoje, inne są środkiem lekko wybrzuszone (por. ryc. 1—2 i 4—7), inne znów są obłożone fantazyjnie przyciętymi deskami (Bogacko, pow. giżycki, por. ryc. 12). Słupy podcieniowe są powiązane z oczepem szczytowym „przy pomocy mniej lub więcej ozdobnych zastrzałów” (mieczy). Zastrzały te od strony zewnętrznej bywają zazwyczaj lekko zaokrąglone i tworzą dwu- lub trzyprzęsłowe podcienia, w zależności od ilości słupów podcieniowych. Dołem słupy podcieniowe postawione są na wkopanych w grunt głazach polnych. Niekiedy narożne słupy podcieniowe postawione są na wysuniętych na zewnątrz przyciesiach ścian wzdłużnych, węglowanych na obłap (np. Klon, pow. szczycieński, Stryjowo, pow. biskupiecki, i inne). Słupy podcieniowe w mazurskich chałupach spełniają tylko niewielką rolę konstrukcyjną przy podtrzymaniu wysuniętej partii szczytowej dachu, ale głównie dopełniają dekoracji budynku. W ornamentacji szczytu chałupy ludowy cieśla mazurski wykazywał swoje artystyczne zdolności. W dziedzinie tej sztuki tutejszy cieśla osiągnął niebywały poziom artystyczny, który sprawił, że mazurska chałupa podcieniowa wyróżnia się spośród wszystkich nam znanych przykładów ludowego budownictwa podcieniowego. Na powstanie jej w dzisiejszej swej postaci złożyła się praca cieśli w ciągu szeregu stuleci, praca, uwieńczona powstaniem samorodnego typu mazurskiej chałupy podcieniowej. Począwszy od przełomu



Ryc. 16. Zagroda Dąbrowskiego ze wsi Sajzy, pow. etcki, z chałupą podcieniową. Opracował na podstawie rysunku ze zbiorów Woj. Arch. Państw. w Olsztynie inż. arch. B. Furmańczyk.

z XIX na XX w. zaczyna się powolny upadek drewnianego budownictwa, między innymi i podcieniowego. Przyczyny tego zjawiska są różne, jak np. ograniczenia w nabyciu drzewa, wydanie przez władze różnego rodzaju przepisów ograniczających stosowanie drzewa w budownictwie, podwyższenie stawek ubezpieczeniowych od ognia dla chałup drewnianych, wprowadzenie do budownictwa domów mieszkalnych w miejsce drzewa materiałów bardziej trwałych i nieraz tańszych, jak np. cegła, glina, beton itp.

W pracy niniejszej celowo pominąłem chałupy z podcieniem wnątkowym, które znajduje się w jednym z narożników chałupy i ciągnie się od narożnika do połowy ściany wzdłużnej. Chałupy z tego rodzaju podcieniami wnątkowymi występują bowiem w powiatach biskupieckim i lidzbarskim i nie wiążą się genetycznie z podcieniem typu mazurskiego.



Ryc. 17. Rzut poziomy chałupy podcieniowej z wnątką narożną.  
Dorsze, pow. elcki.

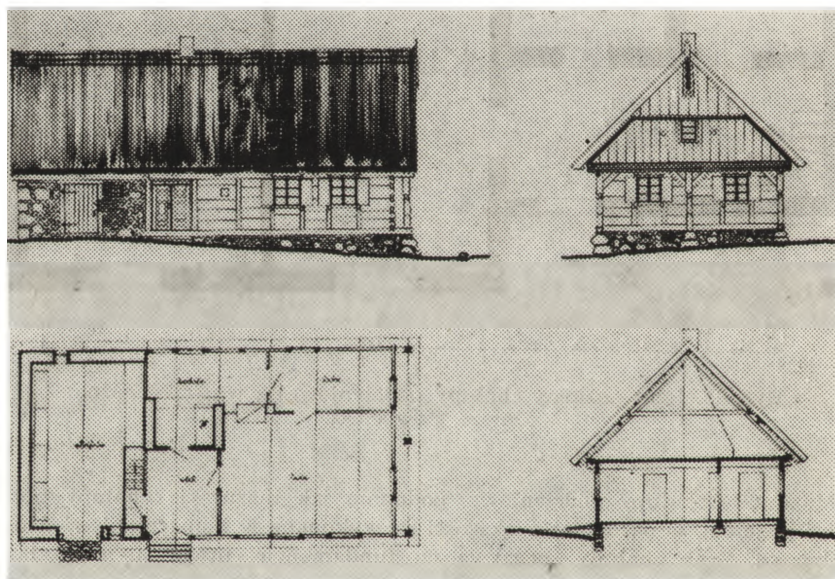
Rys. F. Kłonowski

Mazurskie chałupy podcieniowe, podobnie jak mazurskie chałupy pozbawione podcieni, w ogromnej większości są wykonane w konstrukcji wieńcowej (zrębowej). Zręb chałupy spoczywa na fundamencie, utworzonym z głazów polnych, powiązanych zaprawą wapienną lub gliną. Przyciesie, zwane „szwielami”<sup>30)</sup>, wykonane najczęściej z drzewa sosnowego, rzadziej z dębowego (Bogacko, pow. giżycki; Jezioro, pow. giżycki; Muławki, pow. kętrzyński), leżą bezpośrednio na fundamencie i w narożnikach są węglowane na zamek lub obłap. Przyciesie, jak i pozostałe bierwiona ścian, zwane „balami” lub „ciesiami”<sup>31)</sup>, wykonane są z drzewa ciosanego siekierą lub tartego piłą. „Bale” są zazwyczaj 14 — 22 cm grubości i 25 — 32 cm wysokości. Bierwiona z tartego

<sup>30)</sup> Janusz Siatkowski, *Słownictwo Warmii i Mazur. Budownictwo i obróbka drewna*, Wrocław 1958, s. 19.

<sup>31)</sup> Tamże, s. 22.

drzewa pojawiają się przy chałupach nowszego pochodzenia. Większość chałup podcieniowych posiada „bale” wykonane ze smolnego, często b. grubego drzewa sosnowego, tak że 5—7 „bali” tworzy zrąb ściany. „Bale” w narożnikach są węglowane na rybi ogon. W najstarszych chałupach podcieniowych końce węglów wystają poza narożnik na 2—3 cm, a w nowszych, z połowy ub. stulecia, są ucięte w narożniku pod kątem prostym. Zrąb od góry zamykają „bale” zwane „murlat” lub „murlatą”<sup>32)</sup>, które, podobnie jak przyciesie, są węglowane na obłap. W powyżej opisanych mazurskich chałupach podcieniowych ważną rolę odgrywa oczep w szczycie z podcieniem. Pod skrzyżowanie oczepu z wystającymi na zewnątrz końcami „murlat” podstawione są narożne słupy podcieniowe (zob. rys. 2 i 8). Oczep w chałupach podcieniowych jest zazwyczaj bogato profilowany. Istnieje pewien związek pomiędzy profilowaniem oczepu w szczycie z podcieniem a konstrukcją więźby dachu. Wszędzie tam, gdzie krokwie dolnymi końcami są wsparte na płatwi, a nie bezpośrednio na belkach stropowych, oczep i leżąca na nim „szczytówka” są bogato profilowane. Wynika to z pewnych powiązań konstrukcyjnych, mających tu zastosowanie. Otóż na murlatach ścian wzdłużnych spoczywa odpowiednio zawęglowany na obłap oczep. Znow na oczepie spoczywa odpowiednio zawęglowany koniec płatwi. Powstają tym sposobem różnice w poziomie obu ścian. Wysokość płatwi ścian wzdłużnych w szczycie wyrównuje oddzielna pozioma belka, zwana „szczytówką”, nałożoną na oczep. Oczep ze „szczytówką” tworzą zharmonizowaną całość. Nieraz niewprawnemu badaczowi trudno jest odróżnić oczep od „szczytówki”,



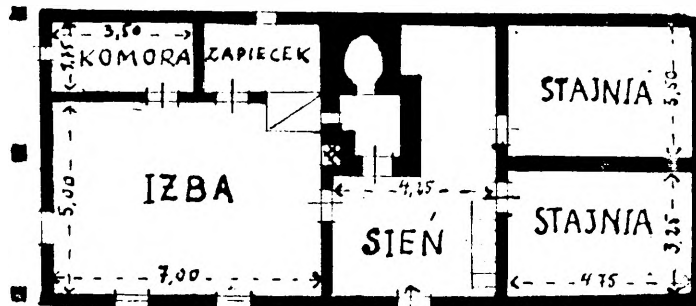
rys. 18. Rzut poziomy chałupy podcieniowej ze wsi Sajzy, pow. elcki,

gdyż od zewnątrz wydaje się, że tworzą jedną tylko belkę. Do „szczytówki” przybite są dolne końce deskowania szczytu. Ze profilowanie oczepu ze „szczytówką” łączy się częściowo z więźbą dachu, potwierdzają badania terenowe, bo na 35 zinwentaryzowanych chałup podcieniowych 11 posiada oparcie

<sup>32)</sup> Tamże, s. 27.



dolnych końców krokwi na płatwi i we wszystkich tych chałupach mamy zawsze oczepy ze „szczytówką” bogato profilowane. W pozostałych 24 chałupach podcieniowych, w których krokwie dolnymi końcami są wsparte bez-



Ryc. 19. Mazurska chałupa podcieniowa. Gązwa, pow. mągowski.

Opracował inż. arch. B. Furmańczyk.

pośrednio na belkach stropowych, zwanych „balkami”<sup>33)</sup>, brak jest „szczytówek”, a oczepy rzadko bywają profilowane, częściej są ornamentowane przez wzorzyste ich przycięcie od dołu. Często dolne końce desek przy deskowaniu szczytu przybite do oczepu są ząbkowane (por. ryc. 6 i 10).

Jedyna chałupa podcieniowa o konstrukcji słupowej ścian z Bogacka, pow. giżycki (por. ryc. 12), nie jest chałupą chłopską w ścisłym tego słowa znaczeniu, gdyż wzniesiona została w r. 1800 nie przez chłopa, a właściciela majątku z Kamionki, pow. giżycki, na mieszkanie dla robotników i dlatego jej rozkład wnętrza jest nietypowy. Posiada ona cztery identyczne mieszkania, każde złożone z izby i komórki (zob. ryc. 15). Pomimo to jest ona cennym zabytkiem mazurskiego budownictwa podcieniowego.

Więźba dachu, podobnie jak w pozostałych chałupach drewnianych, jest w mazurskich chałupach podcieniowych krokwiowo-jętkowa. Dolne końce krokwi, zwane również „kozlami”<sup>34)</sup>, spoczywają bądź to bezpośrednio na belkach stropowych (balkach) w 24 chałupach, bądź to na płatwi (w pozostałych 11 chałupach podcieniowych), nałożonej na wystające poza zrąb ścian wzdłużnych belkach stropowych. Według opinii Schimanskiego<sup>35)</sup> starsza jest konstrukcja dachu, w którym krokwie dołem opierają się bezpośrednio na belkach stropowych. Wydaje się, że wspomniany powyżej autor myli się, gdyż nie potwierdzają tego ani zeznania informatorów w terenie, ani badania terenowe. Profilowane oczepy i „szczytówki” zachodzą na Mazurach w chałupach najstarszych, wzniesionych pod koniec XVIII w. i na pocz. XIX w., gdy zdobnictwo chałup, a w szczególności szczytów, osiągnęło swój punkt kulminacyjny rozwoju. Począwszy od II połowy ub. stulecia następuje powolny upadek smaku artystycznego w zdobnictwie. Szlachetne i pełne dostojności stare formy ciesielskie zostają zastąpione przez mało efektowne wzory, zaczerpnięte niekiedy z ciesiołki miejskiej. Ozdobne rzeźbione pazdury zostają zastąpione przez pazdury wycięte z desek. Wiatrówki<sup>36)</sup>, zabezpieczające poszycie w szczycie, zostają przycięte we wzorzyste, najczęściej szablonowe wzory, spotykane przy budynkach miejskich.

Dachy chałup mazurskich, między innymi i podcieniowych, są dwuspadowe, posyte słomą, trzcina lub dachówką. Z 35 przebadanych chałup podcieniowych

<sup>33)</sup> Tamże, s. 28.

<sup>34)</sup> Tamże, s. 34.

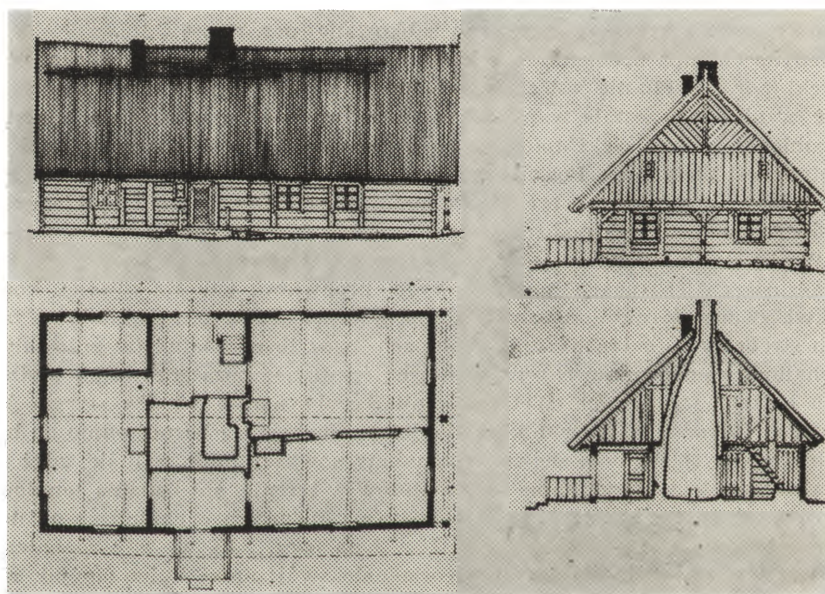
<sup>35)</sup> Erich Schimanski, op. cit., s. 60.

<sup>36)</sup> Janusz Siatkowski, op. cit., s. 42.

17 jest posytych słomą, 13 — trzcina, 3 — dachówką, a 2 — częściowo słomą i częściowo trzcina. Krycie trzcina przeważa w osiedlach, położonych w pobliżu jezior. Poszycie kalenicy, zwanej „warszem”<sup>37)</sup>, wzmocnione jest koźlinami, zwanymi „wróblami lub kopiami”<sup>38)</sup>, nałożonymi na grzbiet poszycia w regularnych odstępach. mniej więcej 1/2-metrowych, ewentualnie dwiema poziomymi żerdkami, przymocowanymi drutem do łąt, na których rozpostarta jest słoma lub trzcina. Większość chałup na Mazurach posiada kalenicę wzmocnioną koźlinami. Krycie słomą lub trzcina odbywa się przez rozcielanie. Jedynie słoma przy okapie związana jest w snopeczki, zwane „mnichówkami”, „burszówkami” lub „pieskaniami”<sup>39)</sup>. Snopeczki te mają słomę w połowie snopu założoną, a to w tym celu, aby nie zsuwały się z łąt.

Krokwie więźby dachu w połowie wysokości są wzmocnione bantem, zwanym „pętem”<sup>40)</sup>, tj. poziomą beleczką, odpowiednio pomiędzy nie wczopowaną. Dolne końce krokwi, jak i belek stropowych, wystających poza pion ścian wzdłużnych, są zazwyczaj lekko ornamentowane.

Poza podcieniem, którego dekoracyjny charakter został poprzednio podkreślony, ozdobności chałupie dodaje poza tym deskowanie szczytu. Szczyty chałup podcieniowych są przeważnie dwudzielne, tj. w połowie swej wysokości przedzielone na dwie części, mają dwie płaszczyzny, górną trójkątną



Ryc. 20. Mazurska chałupa podcieniowa. Woźnice, pow. mrągowski. Opracował wg inwent. Katedry Architektury i Planowania Wsi, Politechniki Warszawskiej, ze zbiorów Woj. Konserw. Zabytków inż. arch. B. Furmańczyk.

i dolną trapezoidalną. Z 35 przebadanych chałup podcieniowych 25 chałup posiada szczyty dwudzielne w szczycie frontowym, a tylko 10 chałup ma szczyty gładkie, odeskowane i ewentualnie oblistwowane na pionowo. W szczytach dwudzielnych górna trójkątna partia jest odeskowana najczęściej

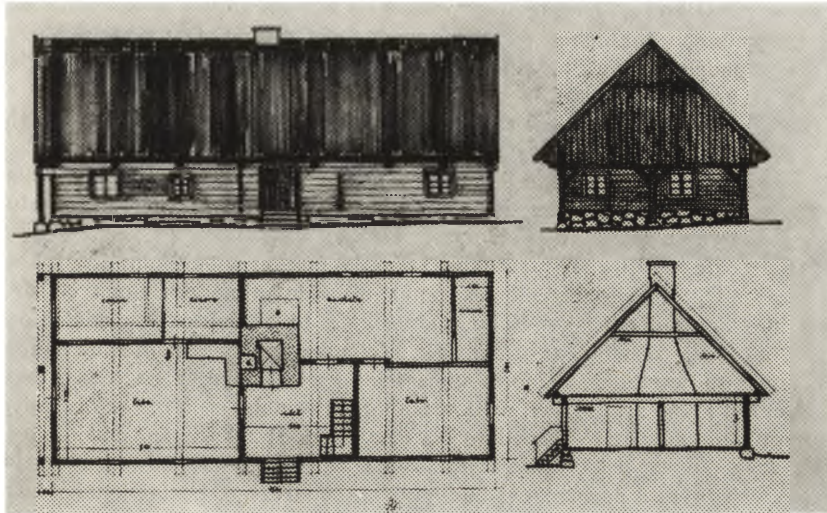
<sup>37)</sup> Tamże, s. 39.

<sup>38)</sup> Tamże, s. 41.

<sup>39)</sup> Tamże, s. 36 — 37.

<sup>40)</sup> Tamże, s. 35.

w motyw rombu, rzadziej w motyw ości rybiej czy jodełkę. Dolna partia zawsze jest odeskowana na pionowo (pasmowo). Często górna partia w stosunku do dolnej jest lekko wysunięta na zewnątrz. Bant, oddzielający obie partie



Ryc. 21. Mazurska chałupa podcieniowa. Sajzy, pow. elcki (nie istniejąca). Opracował na podstawie ryc. ze zbiorów Woj. Arch. Państw. w Olsztynie inż. arch. B. Furmańczyk.

w płaszczyźnie poziomej, jest profilowany. Wysunięcie górnej partii szczytowej powstaje przez zastosowanie dwóch skrajnych partii krokwi, ściśle przylegających do siebie, ewentualnie przez nałożenie nadbitki na górną część krokwi, dołem dochodzącej do bantu. Wówczas deski górnej partii deskowania przylegają do zewnętrznej pary krokwi, albo do podłożonej w tym miejscu nadbitki na krokwie (zob. ryc. 8), a w dolnej do wewnętrznej pary krokwi. Tym sposobem deskowanie dolnej partii szczytu jest w płaszczyźnie pionowej cofnięte do wnętrza. Powstaje pewnego rodzaju uskoki między górną a dolną partią. Niekiedy w szczytach dwudzielnych obie partie deskowania oddziela od siebie zamiast profilowanego bantu zwykła pozioma listwa nałożona na deskowanie, niekiedy wzorzyście przycięta. Wówczas obie płaszczyzny deskowania są w tym samym pionie. Niekiedy deskowanie szczytu z boków zamykają profilowane listewki, nałożone na wierzch deskowania. Grzbiet dachu w szczycie zdobi pazdur, który posiada różne kształty. Najstarszy i najbardziej typowy dla mazurskiej chałupy jest rzeźbiony pazdur w kształcie tralki z ostrym czubem, (zob. ryc. 4 i 12) zastąpiony w chałupach nowszego pochodzenia pazdurem wyciętym z deski. Z 35 chałup podcieniowych szczyty 22 chałup przyozdobione są pazdurem.

Ornamentowanie chałupy ogranicza się nie tylko do wystroju szczytu w podcieniu i wzorzystym deskowaniu go, ale również obejmuje okna, drzwi, okiennice itp. Drzwi, zwane „drwi” lub „dźwyrze”<sup>4)</sup>, w niektórych chałupach podcieniowych są dwudzielne, o czym wzmiankowałem przy omawianiu rzutów. Drzwi zewnętrzne są bardziej ozdobnie wykonane od pozostałych drzwi wewnętrznych i złożone są z dwóch warstw desek, tzw. deskowo-klepkowe. Zewnętrzna warstwa ułożona jest z klepek zestawionych w romby, trójkąty, jodełkę itp., często bywa przybita do wewnętrznej partii desek przy pomocy gwoździ kowalskich. Główki tych gwoździ, ułożone w pewne zharmonizowane

<sup>4)</sup> Tamże, s. 25.



ze sobą zespoły geometryczne, przypominają nam drzwi kołkowane z Polski Centralnej. Drzwi wejściowe przy wszystkich przebadanych chałupach podcieniowych są jednoskrzydłowe. Obracają się na zawiasach żeliwnych, nieraz wykonanych z wielkim kunsztem przez wiejskich kowali. Drzwi dwudzielne znajdują się w trzech chałupach podcieniowych (zob. ryc. 9). Okna w niektórych chałupach podcieniowych posiadają ozdobne okładziny, z których najbardziej okazałe wykonana jest zazwyczaj górna, zwana „koruną”<sup>42)</sup>. Okna na noc zamykane są na okiennicę, które posiadają niekiedy wycięte otwoły w kształcie listka koniczyny, serduszka czy półksiężycy.

Z wyjątkiem jednej wszystkie chałupy podcieniowe występują w osiedlach zwartych, zwarcie zabudowanych. Na wybudowaniu stoi tylko jedna chałupa podcieniowa w Stryjewie, pow. biskupieckim.

W zagrodzie siedliskowej chałupa zajmuje bok przyległy do drogi i stoi zazwyczaj na granicy drogi albo w pewnym oddaleniu, oddzielona od drogi niewielkim ogródkiem z kwiatami. Odnosi się to zarówno do podcieniowej chałupy stojącej szczytem do drogi, jak i ścianą wzdłużną, frontową. Zagrody siedliskowe są wąskie, posiadają najczęściej kształt wydłużonego prostokąta (zob. ryc. 16). Przód zagrody zajmuje chałupa, tył stodoła, a po bokach rozmieszczone są zabudowania gospodarcze. Przy jednej chałupie podcieniowej, w Krzyżewie, pow. ełcki, przetrwała brama wjazdowa na podwórze, znajdująca się w jednym z narożników budynku gospodarczego, postawionego ścianą frontową na granicy drogi (por. ryc. 14).

Rozmiary chałup uzależnione są od stanu majątkowego chłopca. Najmniejsze są chałupy jednotraktowe, z częścią gospodarczą pod jednym dachem, zamieszkałe przypuszczalnie przez małorolnego. Najwięcej jest chałup trójdzielnych z półotraktowym układem wnętrza. Rozmiary ich wahają się w granicach 6—9 szer. na 11—19 m długości. Większość chałup podcieniowych liczy 120—140 lat. Najstarsze chałupy podcieniowe mają około 165 lat, a najmłodsza 40 lat, tj. chałupa z Klonu, pow. szczycieński, z dobudowanym podcieniem w latach dwudziestych naszego stulecia. Z danych tych wynika, że od prawie stu lat nie buduje się już chałup podcieniowych, a nieliczne murowane, które wzniesiono nie tak dawno (Marcinowa Wola, pow. giżycki, i inne), stawiane są na wzór tradycyjnych chałup podcieniowych dla przypomnienia, że ten typ był ongiś rozpowszechniony na Mazurach. Obecnie zachowane chałupy podcieniowe są już tylko formą szczątkową dawnego tradycyjnego budownictwa ludowego na Mazurach i dają świadectwo o wysokim kunszcie ciesielskim mazurskiego cieśli. Jako zabytki przeszłości powinny być otoczone troskliwą opieką obecnych ich użytkowników i w miarę możliwości odpowiednio konserwowane.

<sup>42)</sup> Hieronim Skurpski, *Sztuka ludowa*, cz. II. Wyd. zbior. Warmia i Mazury, nakł. Inst. Zach. Poznań 1953, s. 251.