

# Banasiewicz-Szykuła, Ewa

---

## Unikatowe znalezisko szpili z Łabuniek, pow. zamojski

---

Archeologia Polski Środkowowschodniej 9, 261-263

---

2007

Artykuł został opracowany do udostępnienia w internecie przez Muzeum Historii Polski w ramach prac podejmowanych na rzecz zapewnienia otwartego, powszechnego i trwałego dostępu do polskiego dorobku naukowego i kulturalnego. Artykuł jest umieszczony w kolekcji cyfrowej [bazhum.muzhp.pl](http://bazhum.muzhp.pl), gromadzącej zawartość polskich czasopism humanistycznych i społecznych.

Tekst jest udostępniony do wykorzystania w ramach  
dozwolonego użytku.

Ewa Banasiewicz-Szykuła

## Unikatowe znalezisko szpili z Łabuniek, pow. zamojski

Szpile znaleziono przypadkowo późnym latem 2006 roku w Łabuńkach, gm. Łabunie, woj. lubelskie<sup>1</sup>. Pochodzi ona ze stanowiska 3, zewidencjonowanego podczas badań powierzchniowych Archeologicznego Zdjęcia Polski (AZP) na obszarze 89-89/8<sup>2</sup>, które zlokalizowane jest na piaszczystym stoku doliny rzeki Łabuńki. Przez wiele lat pozyskiwano stąd piasek, niszcząc osadę wielokulturową i cmentarzysko kultury pomorskiej. Badania AZP ujawniły obecność pradziejowych materiałów, związanych z osadnictwem kultur: lubelsko-wołyńskiej, amfor kulistych, mierzanowickiej, trzcinieckiej, strzyżowskiej, grupy czerniczyńskiej oraz kultury przeworskiej z okresu rzymskiego.

W północnej, wyżej położonej partii stanowiska przeprowadzono badania ratownicze, wyprzedzając zamierzone tu prace budowlane. Odkryto wówczas trzy zniszczone groby kultury pomorskiej (J. Niedźwiedz 2001). Szpila pochodzi jednak z południowo-wschodniej części stanowiska, nieznacznie wznoszącej się nad dno doliny Łabuńki.

Zabytek zachował się stosunkowo dobrze, chociaż uległ skręceniu i wygięciu poniżej nasady liścia, zgięciu pod kątem prostym na wysokości ok. 1/4 długości oraz obłamaniu fragmentów zwiniętego wierzchołka i końcówki igły (ryc. 1). Powierzchnię okazu pokrywa ciemnozielona, szlachetna patyna, zachowana także w miejscu skręcenia zabytku. Ozdobę wykonano prawdopodobnie z drutu z miedzianego, czworokątnego w przekroju, którego jeden koniec rozklepany został na cienką blaszkę w kształcie wierzbowego liścia. Nieco ścieniony wierzchołek zwinięto w rurkę,

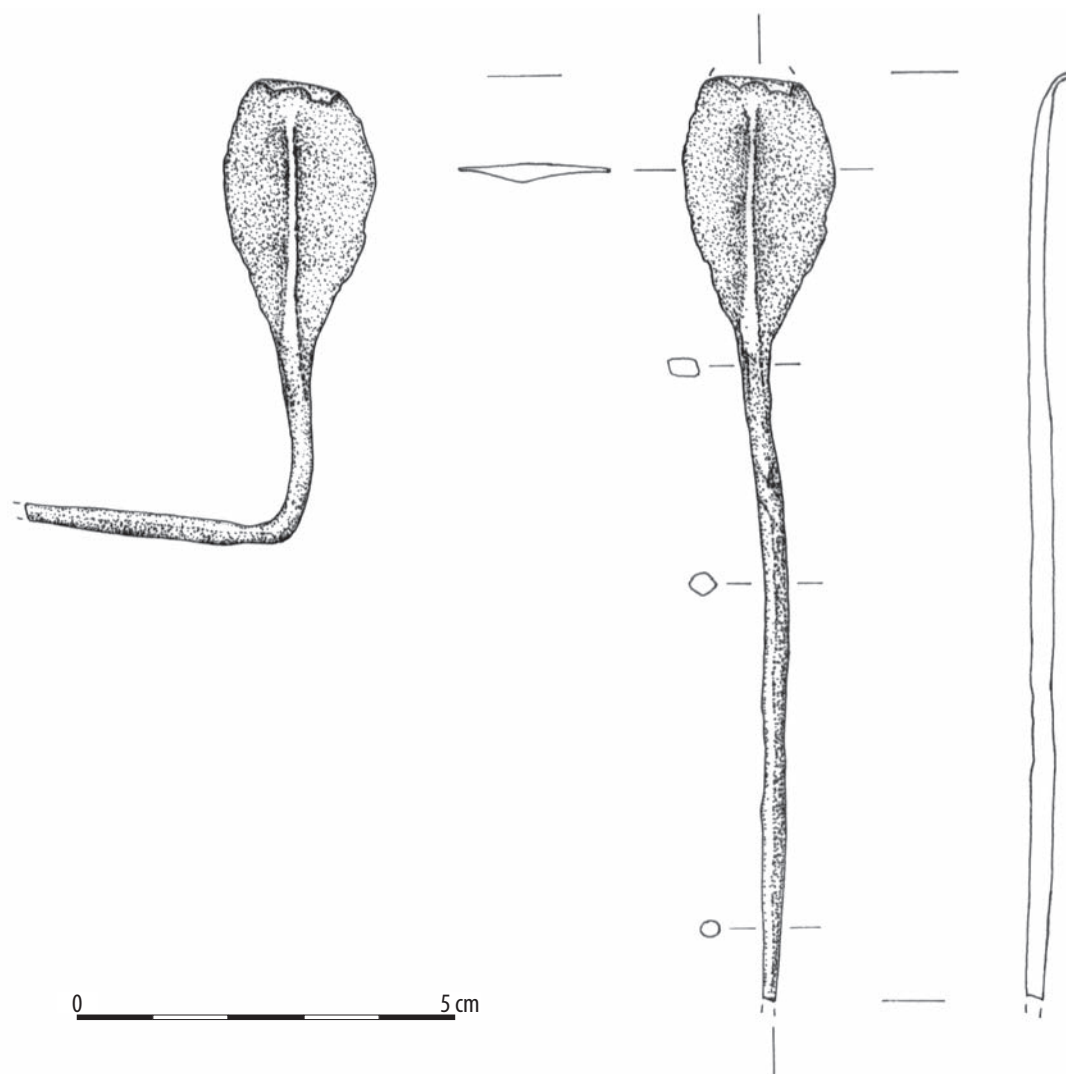
zaś drugi koniec uformowano w trzpień (igłę) o okrągłym przekroju. Przez środek blaszki liścia przebiega mało wydatne, wyprofilowane żeberko, które u nasady rozszerza się. Natomiast od spodu blaszka liścia jest gładka i nieco wypukła. Wymiary szpili: zachowana długość liniowa wynosi 12,1 cm, w tym liścia 3,3 cm; maksymalna szerokość liścia 2 cm; grubość: – drutu 0,3-0,4 cm, liścia 0,1cm, żeberka 0,23 cm.

Ozdoby wykonane w stylu wierzbowego liścia, do których zalicza się zabytek z Łabuniek, mają dosyć szeroki zakres terytorialny. Koncentrują się one w kilku regionach Europy środkowowschodniej i wschodniej, wykazując duże zróżnicowanie w zakresie kształtu i techniki wykonania. Najczęstszymi ozdobami w stylu wierzbowego liścia – usystematyzowanymi i sklasyfikowanymi – są zausznice, zaś podstawą ich klasyfikacji był kształt i szczegóły wykonania blaszki liścia (A. Točík 1963, s. 723-727; J. Machnik 1982, s. 87-88). Według wspomnianej typologii najszerszy zasięg terytorialny, obejmujący także Małopolskę i część zachodnią Ukrainy, miały ozdoby z gładką blaszką (grupa 1). Zabytki z żeberkiem, od spodu wytłoczonym, na blaszce krępego liścia (grupa 3) mają lokalny charakter i są typowe zasadniczo dla kultury strzyżowskiej. Spotykane są też w środowisku kultury mierzanowickiej, której początek – datowany na 2400/2300 lat p.n.e. – wyprzedza pojawienie się kultury strzyżowskiej. Na Wyżynie Zachodniowołyńskiej, ozdoby w kształcie wierzbowego liścia w typie grupy 3 niedawno odkryte zostały w grobach mierzanowickich w Podlodowie (J. Bagińska, J. Niedźwiedz, H. Taras 2003, s. 65) i Machnówku<sup>3</sup> – pow. tomaszowski.

<sup>1</sup> Zabytek został znaleziony tuż pod powierzchnią piaszczystego gruntu, podczas zabawy przez trzyletniego syna autorki komunikatu, Antoniego Karola Szykułę.

<sup>2</sup> Badania przeprowadził mgr Jerzy Kuśnierz w 1999 roku.

<sup>3</sup> Materiały niepublikowane pochodzą z badań mgr Jolanty Bagińskiej z Muzeum im. dr. J. Petera w Tomaszowie Lubelskim, zaś prace wykopaliskowe przeprowadzono w 2006 r. Składam podziękowania za udostępnienie informacji o stanowisku.



Ryc.1. Łabuńki, pow. zamojski, stan. 3. Szpila. Rys. J. Jóźwiak.

Fig. 1. Łabuńki, Zamość district, site 3. A pin. Drawn by J. Jóźwiak.

Okaz szpili z Łabuniek posiada na soczewkowatym liściu żeberko i brak wyraźnych śladów tłoczenia go od spodu. Sposobem wykonania różni się więc od „wierzbowych liści” grupy 3, nawiązuje zaś do zabytków grupy 2 (A. Točík 1963, ryc. 343), charakterystycznych dla terenów Słowacji i Moraw (tamże, ryc. 258). Zabytek jest najprawdopodobniej związany z tzw. episznurowym, przykarpackim kręgiem kulturowym i w odniesieniu do kontekstu kulturowego na

tym stanowisku, może mieć związek zarówno z kulturą mierzanowicką, jak też strzyżowską. W związku z wykazaną wyżej odrębnością techniczną, nietypową dla terenów Wyżyn Lubelskiej i Zachodniowołyńskiej, pojawia się pytanie, czy mamy do czynienia z importem rzeczy lub idei, czy też jest to wyrób lokalny, niezamierzenie naśladujący odległe wzorce. Możliwe, że wątpliwości te wyjaśni analiza chemiczna lub przyrost bazy źródłowej.

## Literatura

- Bagińska Jolanta, Niedźwiedź Józef, Taras Halina  
2003 *Wyniki badań wykopaliskowych w Podludowie, stan. 2, pow. Tomaszów Lubelski, w 2000 r.* Archeologia Polski Środkowoschodniej 6 (2001), s. 60-67.
- Machnik Jan  
1982 *Uwagi o wyrobach metalowych początków epoki brązu w południowo-wschodniej Polsce.* Pamiętnik Muzeum Miedzi 1, s. 79-100.
- Niedźwiedź Józef  
2001 *Materiały z badań ratowniczych w Łabuńkach, stan. 3/8, pow. zamojski* (maszynopis przechowywany w archiwum Wojewódzkiego Urzędu Ochrony Zabytków, Delegatura w Zamościu).
- Točík Anton  
1963 *Die Nitra – Gruppe.* Arheologicne Rozhledy 15, s. 716-774.

## A unique pin from Łabuńki, Zamość district

/summary/

In 2006, a willow leaf-shaped pin was discovered in a sand extraction area in Łabuńki, Zamość district. The measurements are as follows. The preserved complete length was 12,1 cm, where the length of the leaf was 3,3 cm; the maximal width of the leaf was 2 cm; the breadth of the wire was 0,3-0,4 cm, while that of the leaf was 0,1 cm and rib 0,23 cm. The ornament was made of a quadrangular in cross-section wire. One end of the

wire was flattened into a thin plate in the shape of a willow leaf. Through the middle of the plate runs an indistinct, profiled rib, which widens at the head. From below, the plate of the leaf is smooth and slightly bulging.

The manner, in which the plate was shaped, with a dividing rib, points to analogies with artefacts of the Koszider horizon.

Mgr Ewa Banasiewicz-Szykuła  
Wojewódzki Urząd Ochrony Zabytków  
Ul. Archidiakońska 4  
20-113 Lublin  
ewaba-sz@o2.pl