

Sołtan, Andrzej

Muzeum Historyczne m. st. Warszawy 1936-2006

Almanach Muzealny 5, 7-54

2007

Artykuł został zdigitalizowany i opracowany do udostępnienia w internecie przez Muzeum Historii Polski w ramach prac podejmowanych na rzecz zapewnienia otwartego, powszechnego i trwałego dostępu do polskiego dorobku naukowego i kulturalnego. Artykuł jest umieszczony w kolekcji cyfrowej bazhum.muzhp.pl, gromadzącej zawartość polskich czasopism humanistycznych i społecznych oraz w kolekcji mazowieckich czasopism regionalnych mazowsze.hist.pl.

Tekst jest udostępniony do wykorzystania w ramach dozwolonego użytku.

Andrzej Soltan

MUZEUM HISTORYCZNE M.ST. WARSZAWY 1936-2006*

Muzeum Historyczne m.st. Warszawy, powołane do życia decyzją Zarządu Miejskiego w 1948 roku, nie powstało na „surowym korzeniu”. Było ono bowiem sukcesorem i kontynuatorem istniejącego wcześniej na Rynku Starego Miasta – również po stronie Dekerta – Muzeum Dawnej Warszawy.

Już opracowany w 1915 roku projekt przekształcenia Muzeum Sztuk Pięknych w Warszawie w wielodziałowe Muzeum Narodowe przewidywał wyodrębnienie w nim – jako w instytucji należącej do miasta – osobnego działu warsawianów¹. Poza chęcią spełnienia oczekiwań władz miejskich, przemawiała za tym rosnąca stale ilość obrazów, rycin, wyrobów rzemiosła i pamiątek związanych z przeszłością Warszawy, pochodząca z darów rozmaitych osób i instytucji. Zasadnicze znaczenie dla ukształtowania się owej kolekcji miało włączenie do niej zbiorów Magistratu oraz Towarzystwa Opieki nad Zabytkami Przeszłości. Poczynając od roku 1916, za sprawą kolejnych uchwał Zarządu Miasta, trafiały do Muzeum Narodowego dzieła sztuki i pamiątki historyczne zdobiące reprezentacyjne pomieszczenia magistrackie przy pl. Teatralnym, pamiętające nierzadko jeszcze dawny ratusz Starej Warszawy rozebrany w początku XIX wieku. Znajdował się wśród nich m. in. obraz przedstawiający ostatnich książąt mazowieckich – Stanisława, Janusza i ich siostrę Annę, kilkanaście portretów zasłużonych działaczy Sejmu Czteroletniego malowanych na zamówienie przez Józefa Peszkę

* Niniejszy tekst jest poprawioną i rozszerzoną wersją referatu wygłoszonego w ramach sesji zorganizowanej na Zamku Królewskim w Warszawie 16-17 XI 2005 r. – zob. A. Soltan, *Muzeum Historyczne m.st. Warszawy i jego wkład w rozwój warsawianistyki (w:) 200 lat muzealnictwa warszawskiego. Dzieje i perspektywy*, Warszawa 2006, s. 79-101.

¹ S. Lorentz, *Muzeum Narodowe w Warszawie. Zarys historyczny*, „Rocznik Muzeum Narodowego w Warszawie”, t. I, 1938, s. 28.

(1791) oraz należący do wyposażenia ratuszowego zestaw naczyń i sprzętów (krucyfiksy, puchary, konwie, kałamarze itp.), fundowanych nierzadko przez samych rajców i burmistrzów². W niemniej cenne varsaviania zasobne były – przekazywane Muzeum Narodowemu sukcesywnie od 1917 roku – zbiory Towarzystwa Opieki nad Zabytkami Przeszłości, których podstawę stanowiły książki, plany i ryciny nabyte od Wiktora Gomulickiego, pragnącego by stały się one zalążkiem przyszłego „muzeum starożytności warszawskich”³.

W rezultacie podjętych starań, w siedzibie Muzeum przy ul. Podwałe 15, otwarto w 1922 roku niewielką salę poświęconą „Dawnej Warszawie”. Adam Słomczyński, odbywający tam podówczas praktykę, wspominał po latach, że umieszczone w niej były: *obrazy i sztychy z widokami miasta i wielki ratuszowy portret ostatnich książąt mazowieckich...*, a także różne dyplomy i pergaminy, pochodzący z dawnego staromiejskiego ratusza kałamarz z piasecznicą, dzwonek baryczkowski, srebrny ukoronowany kurek warszawskiego bractwa strzeleckiego, miecze katowskie, a nawet kawalek skóry odciętej szablą w przedsionku katedry przez królewicza Władysława z ciemienia Piekarskiego itp.⁴ Po przeniesieniu Muzeum Narodowego do nowego gmachu w Alei 3 Maja zabytki warszawskie wyeksponowane zostały w narożnej sali drugiego pawilonu, będąc podstawą Działu Dawnej Warszawy i Pamiątek po Wielkich Polakach, a od 1936 roku – po przekształceniu tegoż w samodzielny oddział – pozostającego w stadium organizacji Muzeum Dawnej Warszawy. Kustoszem nowej placówki mianowany został dr Antoni Wieczorkiewicz⁵, a na jej siedzibę przeznaczono trzy zabytkowe kamienice mieszczańskie w Rynku Starego Miasta zakupione przez Zarząd Miejski: Baryczkowską (nr 32) – od Towarzystwa Opieki nad Zabytkami Przeszłości, Schlichtingowską (nr 34) – od polskiego Pen Clubu oraz Pod Murzynkiem (nr 36) – od Stowarzyszenia Dziennikarzy i Literatów Polskich⁶.

Rozpoczęte w 1938 roku roboty konserwatorsko-adaptacyjne, prowadzone według projektu Jana Zachwatowicza (architektura) przy współpracy Stanisława Hempla (konstrukcja), poza restauracją kamienic frontowych objąć miały również oficyny tylne od ul. Krzywe Koło⁷. Równoległe do prac budowlanych trwało spisywanie i wylączanie ze zbiorów ogólnych

² A. Sokółowska, *Dzieje kolekcjonerstwa varsavianów i powstanie Muzeum Dawnej Warszawy*, (w:) *Muzeum Historyczne Warszawy*, pod red. J. Durko, Warszawa 1973, s. 32-33.

³ Tamże; zob. też T. Chojecki, *Zbiór varsavianów Wiktora Gomulickiego u podstaw zbiorów publicznych*, „Kronika Warszawy” 1979, nr 4, s. 70.

⁴ A. Słomczyński, *Warszawskie to i owo*, Warszawa 1997, s. 114-115.

⁵ S. Lorentz, *Antoni Wieczorkiewicz. Wspomnienie pośmiertne*, „Biuletyn Historii Sztuki” 1951, nr 4, s. 204-205.

⁶ S. Lorentz, *Muzeum Narodowe w Warszawie...*, jw., s. 58, 60, 63; A. Sokółowska, jw. s. 34-35.

⁷ A. Sokółowska, jw. s. 36-37. – Zob. także T. Krogulec, *Inwentarz rysunków architektonicznych kamienic bloku muzealnego w zbiorach Muzeum Historycznego m.st. Warszawy*, „Almanach Muzealny”, t. V, 2007, n-ry 91 i 94-101.



1. Kamienica przy ul. Podwale 15 – siedziba Muzeum Narodowego w latach 1916-1932.



2. Sala „Dawna Warszawa” w gmachu Muzeum Narodowego w al. 3 Maja, 1935 r.



3. Kamienice: Pod Murzynkiem, Schlichtingowska i Baryczkowska – siedziba Muzeum Dawnej Warszawy, 1938 r.

Muzeum Narodowe obiektów przeznaczonych dla powstającego oddziału. Szczęśliwie ocalałe spisy wskazują⁸, że oprócz zbiorów Magistratu i Towarzystwa Opieki nad Zabytkami Przeszłości kolekcję Muzeum Dawnej Warszawy tworzyć miały warsawiana pochodzące z zapisów także osób prywatnych, m.in. Romana Szewczykowskiego (dawna ślusarszczyzna), Leopolda Meyeta (obrazy, sztychy, fotografie), Antoniego Strzaleckiego (sztuka zdobnicza), Henryka Fukiera (portrety i pamiątki rodzinne) i in. Cenniejsze z nich mogła publiczność warszawska oglądać wcześniej, bo w 1937 roku, na wystawie „Dawna Warszawa” zorganizowanej przez kustosza Antoniego Wieczorkiewicza w Muzeum Narodowym. Mając na uwadze dalszy rozwój kolekcji, w towarzyszącym ekspozycji przewodniku, wyrażał on nadzieję, że przyczynią się do tego darami wszyscy posiadacze zabytków związanych z dawną Warszawą: mieszkańcy Warszawy, bo to ich miasto, wszyscy obywatele Rzeczypospolitej, bo przecież chodzi o najlepsze przedstawienie dziejów stolicy naszego państwa. Pożądane są materiały najróżnorodniejsze: obrazy, rysunki, sztychy, dawne fotografie, zabytki cechowe, przedmioty będące wyrobem rzemiosła warszawskiego, pamiątki po osobach związanych ściślej z dziejami miasta itp. Tylko wówczas powstać będzie mogło Muzeum godnie obrazujące przeszłość stolicy, gdy pomoże w tym ofiarność publiczna⁹.

Apel Wieczorkiewicza nie pozostał bez echa, w odpowiedzi płynąć zaczęły z różnych stron darowizny, niekiedy zgoła niecodzienne. O jednej z nich rozpisywała się szeroko prasa warszawska, były to bowiem wydobyte z dna Wisły marmurowe rzeźby – wielki delfin, kupidyn z otłuczonymi nogami, cztery bogato rzeźbione wazy (jeden ze snopkiem Wazów), część rozbitej fontanny oraz fragment skrzydła orlego – które, jak się rychło okazało, zdołały w połowie XVII wieku ogród pałacu Kazimierzowskiego¹⁰.

Do odłączenia lokalowego Muzeum Dawnej Warszawy od instytucji macierzystej doszło na początku 1939 roku, kiedy Antoni Wieczorkiewicz wraz ze swoim niewielkim zespołem – Janiną Boczkowską (później Gebethnerową), Aliną Sokołowską i Tadeuszem Chojeckim – przeniósł się na Rynek. Dobiegał tam końca remont kamienic frontowych, a ciężar robót przesunął się na zaplecze, gdzie po przebudowie oficyny Krzywe Koło 7, przystosowanej na mieszkania pracownicze, rozpocząć miano prace wykończeniowe w oficynach nr 9 i 11, przeznaczonych na pra-

⁸ Wykazy warsawianów w zbiorach Muzeum Narodowego w Warszawie sporządzone w 1939 r. przez Alinę Sokołowską – zob. „Almanach Muzealny, t. V, 2007, s. 187-240

⁹ A. Wieczorkiewicz, *Dawna Warszawa. Pokaz ważniejszych materiałów ze zbiorów Muzeum Narodowego*, Warszawa 1937, s. 15-16.

¹⁰ Zob. m.in.: *Dar dla Muzeum Dawnej Warszawy*, „Bluszczy” 1939, nr 12, s. 22; *Cenne rzeźby z pałacu Kazimierzowskiego znalezione na dnie Wisły*, „Gazeta Polska” 1939, nr 69, s. 8. Na ten temat ostatnio także J. Onufruk, *Rzeźba delfina z ogrodów Villa Regia*, „Spotkania z Zabytkami” 2007, nr 2, s. 34-35 oraz A. Sołtan, *Jeszcze o delfinie i innych rzeźbach z ogrodów Villa Regia*, tamże, nr 8, s. 38-39.



4. Strona Dekerta, 1945 r.

ownie i magazyny muzealne¹¹. Ekspozycję muzealną zamierzano udostępnić publiczności w roku 1940. Informował o tym „Ekspres Poranny” z 25 V 1939 w artykule zatytułowanym „Jak będzie wyglądało Muzeum Warszawy na Starym Mieście”: *Sal ma być 26. Materiał będzie zgromadzony w układzie chronologicznym i według poszczególnych zagadnień życia Warszawy. Tak zresztą jak to już uczyniono na wystawie „Warszawa wczoraj, dziś i jutro”. W kamienicy Baryczków znajdą się materiały historyczne od najdawniejszych czasów, a więc plany i widoki, dokumenty, stare sztychy itp. W sąsiedniej kamienicy Schlichtingowskiej, którą miasto nabyło od Pen Clubu będą umieszczone m.in. zabytki cechowe. Wreszcie w kamienicy „Pod Murzynkiem” będziemy oglądali pamiątki po wielkich Polakach, których życie bodaj na krótki okres związało z Warszawą. I choć na przeszkodzie tym planom stanęła wojna, to aż do jej wybuchu trwało przenoszenie na Rynek zbiorów przeznaczonych dla organizowanej placówki. W atmosferze zagrożenia wojennego pakowano je do specjalnych skrzyń, wykonanych z myślą o ewentualności dłuższego składowania w piwnicach lub schronach¹².*

Zajęcie Warszawy przez Niemców zmusiło Zarząd Miejski do ograniczenia robót w kamienicach muzealnych, ale całkowicie ich nie wstrzymało. Prowadzone były dalej pod pretekstem zabezpieczenia tego, co zrobiono wcześniej. Faktycznie chodziło przy tym również o możliwość dania pracy

¹¹ S. Żaryn, *Trzynaście kamienic staromiejskich*, Warszawa 1972, s. 84-91.

¹² A. Sokółowska, jw., s. 37.

kilku polskim architektom. Zniszczone podczas wrześniowego oblężenia miasta dachy zastąpiono nowymi i kontynuowano prace w kamienicy Pod Murzynkiem i oficynach¹³. W roku budżetowym 1939/40 wydatkowano na nie z kasy miejskiej 150 000, w 1940/41 – 38 000, zaś w 1941/42 – 50 000 zł¹⁴. Do całkowitego zaprzestania robót doszło dopiero, kiedy za działalność konspiracyjną aresztowany został przez gestapo dr Antoni Wieczorkiewicz (19 VI 1941), a wraz z nim jego dwaj współpracownicy – asystent Antoni Jerzy Dembowski oraz wolontariusz Zygmunt Mann. Wywiezieni następnie do Oświęcimia, stracili tam wszyscy życie¹⁵.

Po ich aresztowaniu opiekę nad zbiorami sprawował zrazu dr Jan Morawiński, a po nim delegowany z Muzeum Narodowego mgr Zygmunt Miechowski, który zasłużył się przy ratowaniu dzieł sztuki i zabytków podczas walk na Starym Mieście w sierpniu 1944 roku. W trakcie nieustannych bombardowań i ostrzału artyleryjskiego poniosło wtedy Muzeum Dawnej Warszawy nie dające się niczym zastąpić straty. Grozę tamtych dni oddają zapisy w dzienniczku Miechowskiego: *4 VIII Komenda AL chce zając Muzeum na wojsko... Samoloty. Zabezpieczam przedmioty muzealne... 10 VIII Ranek, deszcz, przecieka zniszczony częściowo dach Baryczków... 12 VIII Zamek od wczoraj opanowany. Walki o barykady na ulicy Świętojańskiej i Piwnej. Nowomiejska już zagrożona i niebezpieczna... 20 VIII Bombardowanie kamienic prz Rynku. Przenoszę rzeczy muzealne, obrazy itp. do piwnic... 21 VIII Zajęcie kwatery pod Baryczkami... Pożar kamienicy XX Mazowieckich i Fukiera. Zalew piwnic. Natłok w schronie. 22 VIII O świącie pożar kamienicy 38. Pożar na naszym dachu nr 36... Przenoszę obrazy... 27 VIII Opuszczono Rybaki. Naloty – obstrzał – pożary. Wieczorem ogromny pożar na Rynku... Znieśliśmy część biblioteki, resztę obrazów i sztychów. 28 VIII Naloty. Pożar u Baryczków. Ugaszono. Znosimy Bibliotekę... 1 IX Ostatnie chwile na Starówce. Wyjście kanałem...*¹⁶ Znaczących uszczerbków doznały nie tylko muzealne kamienice, ale i zgromadzone w nich eksponaty. Przepadły liczne pamiątki związane z powstaniami – listopadowym i styczniowym oraz wielkość zabytków cechowych, przetrzebiona została kolekcja wzorów miejskich miar i wag, a także zbiór pamiątek ratuszowych. Z około 120 obrazów o tematyce warszawskiej zaginęła ponad jedna czwarta, z pozostałych zaś połowa doznała większych lub mniejszych uszkodzeń wskutek zamknięcia.

¹³ S. Żaryn, jw. s. 91. – Zob. także *Muzeum Dawnej Warszawy powstanie na Starym Mieście*, „Nowy Kurier Warszawski” 1940, nr 285, s. 4.

¹⁴ A. Ivánka, *Wspomnienia skarbowca 1927-1945*, Warszawa 1964, s. 521.

¹⁵ A. Sokółowska, jw. s. 37-38; S. Lorentz, *Muzeum Narodowe w Warszawie w latach 1939-1954*, „Rocznik Muzeum Narodowego w Warszawie”, t. II, Warszawa 1957, s. 30.

¹⁶ S. Lorentz, jw. s. 52-53; tenże, *W Muzeum i gdzie indziej (w:) Walka o dobra kultury. Warszawa 1939-1945*, t. I, Warszawa 1970, s. 86-89.

Bez poważniejszych ubytków przetrwały wojnę jedynie te warsawian, których nie zdołano przewieźć z Muzeum Narodowego¹⁷.

Mimo wszelkich strat, w piwnicach Muzeum pozostawała jeszcze pewna ilość rozmaitych rzeczy, które należało ratować. Wspomina o tym Waclaw Borowy, biorący udział w pracy ekip zabezpieczających i wywożących z Warszawy w listopadzie i grudniu 1944 roku (tzw. akcja pruszkowska) ocalałe mienie kulturalne. Relacjonując wyprawę na Stare Miasto do Muzeum Dawnej Warszawy, pisał: *Jest ono zniszczone i spustoszone w stopniu znacznie większym od obydwu bibliotek [Narodowej i Uniwersyteckiej]... Wszystko od parteru wżwyz wypalone. Zachowały się tylko piwnice. Mokro w nich i grząsko. Pełno przegniłych sienników, materacy i jakichś nieokreślonych lachów. Zapach stęchlizny, pleśni i spalenizny. Chowano tu część zbiorów. Obrazy popleśniały, część książek zbutwiała, niektóre od wilgoci aż ociekają. Wyulekamy jednak kilka paczek z materiałami Batowskiego, pracami Lorentza i Miechowskiego, warsawiana graficzne Patka, prawie wszystkie „teki warszawskie” Przyborowskiego. Niestety, rękopisy prac Batowskiego napisanych w czasie wojny zakopano w kotłowni, którą teraz zalala woda. Rzeczy uratowane wynosi się po stromych schodach i dźwiga do samochodu*¹⁸. Reszta, której wywieźć nie zdołano niszczała dalej, uszczuplana dodatkowo – po wyparciu Niemców w styczniu 1945 roku – przez przeszukujących ruiny szabrowników¹⁹.

Wobec ogromu zniszczeń wydawać się mogło, że restytucja Muzeum Dawnej Warszawy będzie – jeśli nie zupełnie, to przynajmniej na wiele lat – sprawą nierealną. Jednak już we wrześniu tego roku przy Wydziale Kultury, Oświaty i Propagandy Zarządu Miejskiego powołana została Sekcja Muzealna, której zadaniem miała być odbudowa kamienic muzealnych, a w grudniu 1946 Prezydium Zarządu Miejskiego upoważniło wiceprezydenta Edwarda Strzeleckiego do zajęcia się reaktywowaniem placówki. Szybszego biegu sprawa ta nabrała, gdy po rozmowach z Naczelną Dyrekcją Muzeów i Ministerstwem Odbudowy, 27 II 1947 roku Stołeczna Rada Narodowa postanowiła przez akklamację o podjęciu niezbędnych ku temu działań. Pierwszym z nich było powierzenie z dniem 1 VI 1948 organizacji Muzeum m.st. Warszawy – jak je wówczas nazywano – Adamowi Słomczyńskiemu, wicedyrektorowi odtwarzanego również Archiwum Miejskiego²⁰, kolejnymi: zatwierdzenie tymczasowego statutu tej instytucji (24 III)²¹ i przeznaczenie na jej siedzibę pozostałych budynków po stronie Dekerta

¹⁷ A. Sokołowska, jw. s. 38-39.

¹⁸ Z *zapisek Borowego (1944-1945)*, oprac. Z. Stefanowska (w:) *Walka o dobra kultury. Warszawa 1939-1945*, t. II. Warszawa 1970, s. 198-199.

¹⁹ Muzeum Historyczne m.st. Warszawy (cyt. dalej: MHW), Archiwum: Pismo do Komendy Głównej Milicji Obywatelskiej z 9 II 1945 r. z żądaniem wystawienia posterunku przy kamienicach Pod Murzynkiem i Schlichtingowskiej.

²⁰ S. Lorentz, *Odbudowa muzealnictwa warszawskiego w latach 1945-1949* (w:) *Warszawa stolica Polski Ludowej*, z. 1, „Studia Warszawskie”, t. V, 1970, s. 241; także J. Durko, *Muzeum Historyczne m.st. Warszawy w latach 1948-1973* (w:) *Muzeum Historyczne Warszawy...*, jw., s. 40-41.

²¹ Archiwum Państwowe m.st. Warszawy, Protokoły robocze Kolegium Zarządu m.st. Warszawy, sygn. 188, k. 386.

(tj. nr 28, 30, 38, 40 i 42) oraz dodatkowo jeszcze trzech od ul. Nowomiejskiej (nr 4, 6 i 8)²², okazało się bowiem w toku dyskusji, że sale kamienic Pod Murzynkiem, Schlichtingowskiej i Baryczkowskiej nie pomieszczą szeroko zakrojonej ekspozycji stałej i niezbędnego zaplecza. Równocześnie zapadła decyzja umieszczenia w pozostałych kamienicach od strony ul. Krzywe Koło zbiorów Archiwum Miejskiego. Autorem odbudowy i adaptacji całego bloku został inż. arch. Stanisław Żaryn²³.

Dla przyspieszenia decyzji organizacyjnych istotne znaczenie miała dotacja w wysokości 3 000 000 zł, przyznana w 1947 roku przez Ministerstwo Odbudowy na stworzenie w przyszłym Muzeum poza Działem Historycznym, drugiego – Współczesnego, poświęconego odbudowie Stolicy. Z części tej dotacji, w przeciągu stosunkowo krótkiego czasu, udało się zgromadzić obszerną dokumentację opisowo-statystyczną oraz fotograficzną, umożliwiającą zobrazowanie w formie graficznej zniszczeń Warszawy, a także sporządzenie makiety placu Zamkowego według stanu ze stycznia 1945²⁴. Stopień zaawansowania prac przy odbudowie kamienic muzealnych oceniony został 29 III 1949 roku na konferencji zwołanej przez wiceprezydenta Strzeleckiego, w czasie której omówiono również sprawy związane z urządzeniem pierwszej – prowizorycznej jeszcze – ekspozycji zbiorów powstającej placówki²⁵. Pomieszczono ją w dwóch salach pierwszego piętra odremontowanej kamienicy Pod Murzynkiem, przekazanej Muzeum w użytkowanie pod koniec listopada tegoż roku. Obok przedmiotów wydobytych z piwnic muzealnych, wykopów Trasy W-Z i ruin Starego Miasta, bądź uzyskanych ze składnic muzealnych, znalazły się tam nieliczne jeszcze dary od osób prywatnych i nabytki, a także różne eksponaty zastępcze – wykonane na zamówienie, wobec trudności w pozyskaniu oryginalnych warsawianów – w rodzaju modelu dawnego Ratusza Staromiejskiego, figurek charakterystycznych postaci warszawskich (wg rysunków Norblina) czy obrazu pędzla Stefana Płużańskiego, wyobrażającego siedemnastowieczną Warszawę z postacią burmistrza Łukasza Drewno²⁶. Nie było jednak tego wiele; inwentarz obiektów oryginalnych wykazywał zaledwie 169 pozycji:

²² [BIS] *Cała strona Dekerta Rynku Starego Miasta siedzibą Muzeum miasta stołecznego Warszawy*, „Stolica” 1948, nr 28, s. 12.

²³ J. Durko, *Muzeum Historyczne m.st. Warszawy w latach 1948-1973*, jw., s. 42-43.

²⁴ MHW, Archiwum: Sprawozdanie z wykonanych w 1948 r. prac nad organizacją i dokumentacją działu „Odbudowa Stolicy” wraz z kosztorysem przewidzianych wydatków w 1949 r. (sporządzone przez A. Słomczyńskiego 27 I 1949); także A. Słomczyński, *W warszawskim Arsenale*, Warszawa 1970, s. 388.

²⁵ Poza wiceprezydentem E. Strzeleckim udział w niej wzięli: prof. P. Biegański, prof. S. Lorentz, naczelnik Wydziału Kultury – M. Roerichowa, inż. arch. S. Żaryn, a z ramienia Muzeum – dyr. A. Słomczyński i kustosz W. Zienkiewicz. – Zob. MHW, Archiwum: Zaproszenie dla prof. P. Biegańskiego na konferencję oraz porządek dzienny konferencji w dn. 29 III 1949.

²⁶ A. Słomczyński, *Muzeum m.st. Warszawy na Rynku Staromiejskim*, „Stolica” 1949, nr 52, s. 12; tenże, *W warszawskim Arsenale*, Warszawa 1970, s. 355, 365-366, 374-382, 385-387. – O niektórych darach i nabytkach informowała prasa, zob. *Odnalazła się tablica zawieszona przez Niemców na cokole pomnika Kopernika. Przyniesiono ją anonimowo do Muzeum Miasta Warszawy*, „Express Wieczorny” 1949, nr 98, s. 2 oraz *Obraz Podkowińskiego zakupiło Muzeum m. Warszawy*, „Kurier codzienny” 1949, nr 46, s. 3.

50 obrazów, 102 grafiki, 9 przedmiotów z zakresu rzemiosła artystycznego oraz 8 numizmatów²⁷.

Tygodnik „Stolica”, powiadamiając czytelników w styczniu 1950 roku o tym wydarzeniu, informował: *„Murzynek”, odbudowany według pierwotnych planów, stanowi sam w sobie eksponat muzealny. Oprócz umieszczonych w nim przedmiotów, każdy zwiedzający będzie mógł dokładnie się zorientować w typie i rodzaju dawnego budownictwa warszawskiego. I tłumacząc dalej obecność eksponatów zastępczych, wyjaśniał: Dzieje wielowiekowej Warszawy są tak niezwykle bogato skomplikowane, takie różnorodne przechodziły perturbacje, że zbadanie ich i wyeksponowanie możliwie przejrzyste było dotychczas rzeczą niemożliwą. Praca w tym kierunku w okresie przedwojennym szła po drodze najmniejszego oporu, pokazywano to, co miało konkretną wartość eksponatu muzealnego, nie kładziono jednak wysiłku na prace badawczą, na stronę dydaktyczną zjawisk historycznych. Nowoczesne muzealnictwo w swej pracy nie ogranicza się wyłącznie do eksponatów o historycznej wartości – nowy obraz ma pokazać scenę z przed paruset lat, świeżo wykonany mebel ma pokazać typ sprzętu domowego mieszczaństwa z XVII w., dziś wykonana kukielka pokazuje ubiór i scenę z życia wielu, wielu dziesiątków lat wstecz, gipsową (wg formy zdjętej z oryginału) głowę króla Zygmunta możemy oglądać z odległości jednego kroku itd. itd.*²⁸

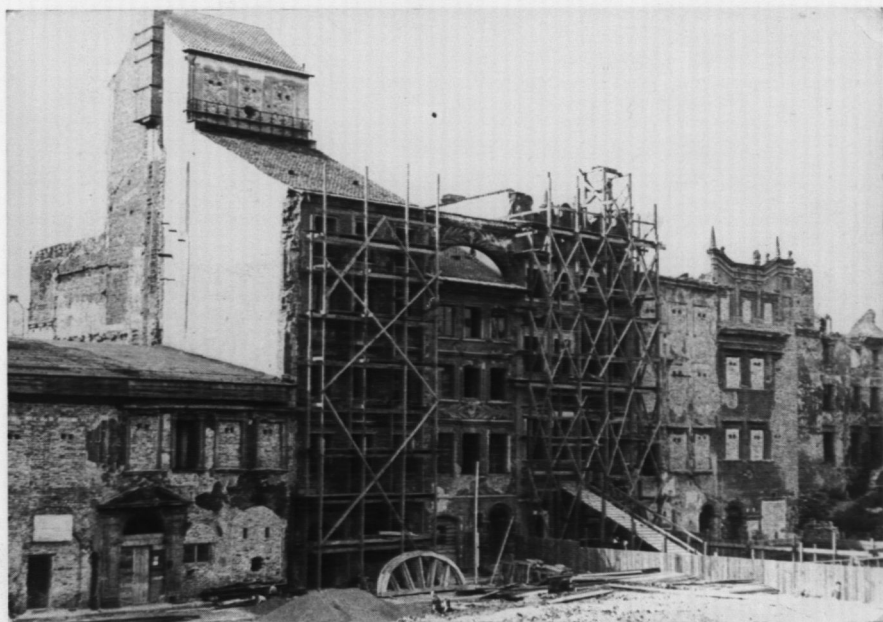
Redakcja podkreślając trud włożony w organizację Muzeum, zwracała zarazem uwagę na zasługi w tym względzie prezydenta Stanisława Tołwińskiego i wiceprezydenta Edwarda Strzeleckiego, *którzy wraz z dyrekcją Muzeum traktują jego powstanie jako punkt honoru działalności kulturalnej Zarządu Miejskiego*. Obu prezydentom i Adamowi Słomczyńskiemu wiadome było jednak już od kilku tygodni, że tworzona przez nich instytucja będzie z dniem 1 I 1950 roku upaństwowiona i – w ramach centralizacji muzealnictwa – przekazana pod zarząd Naczelnej Dyrekcji Muzeów i Ochrony Zabytków²⁹. Interwencje Tołwińskiego w Ministerstwie Administracji Publicznej oraz w Kancelarii Rady Państwa³⁰, na rzecz pozostawienia Muzeum przy Zarządzie Miasta nie odniosły skutku, opóźniając jedynie moment jego przekazania

²⁷ MHW, Archiwum: Pismo A. Słomczyńskiego do Związku Muzeów Polskich z 28 III 1949; także Dział Inwentarzy: Inwentarz tymczasowy zbiorów Muzeum m.st. Warszawy. Zeszyt I [1947-1948].

²⁸ *Muzeum m.st. Warszawy*, „Stolica” 1950, nr 4, s. 6-7 (z 29 I).

²⁹ MHW, Archiwum: Pismo okólne Naczelnej Dyrekcji Muzeów i Ochrony Zabytków Ministerstwa Kultury i Sztuki do Dyrekcji Muzeum m.st. Warszawy z 18 XII 1949 z prośbą o informację na temat stanu zatrudnienia w związku z mającym nastąpić upaństwowieniem Muzeum oraz Wyciąg z protokołu Nr 274 posiedzenia Kolegium Zarządu Miejskiego m.st. Warszawy, odbytego 30 XI 1949 r.

³⁰ Tamże: Pisma Prezydenta m.st. Warszawy do Ministra Administracji Publicznej z 16 XII i do Kancelarii Rady Państwa z 18 III 1950 r.



5. Odbudowa kamienic muzealnych, 1948 r.



6. Pracownicy Muzeum przy odgruzowywaniu dziedzińców, 1949 r.



7. Plakat muzealny, 1952 r.



8. Rynek Starego Miasta po odbudowie, lipiec 1953 r.

o kilka miesięcy. Do przejęcia placówki doszło ostatecznie w maju i towarzyszyła temu zmiana jej nazwy na „Muzeum Historyczne miasta stołecznego Warszawy”³¹. Ale nie był to koniec zmian, w ślad za upaństwowieniem Muzeum zapadła bowiem decyzja o włączeniu do niego pozostającego w stanie organizacji Centralnego Muzeum Historycznego mieszczącego się tymczasowo przy Muzeum Narodowym w Warszawie. Projektowane pierwotnie jako Muzeum Pacy i Rozwoju Społecznego (1948) miało mieć ono charakter instytucji naukowo-badawczej i oświatowej: gromadzącej i opracowującej materiały z zakresu organizacji i warunków pracy, egzystencji robotnika, dziejów ruchów robotniczych i związków zawodowych, a także obrazującej i upowszechniającej wiedzę w tej dziedzinie³².

Podstawę prawną do złączenia obu placówek stanowiło rozporządzenie Ministerstwa Kultury i Sztuki z 23 XII 1950 roku, z mocy którego Muzeum Historyczne m.st. Warszawy przejmując majątek ruchomy i pracowników Centralnego Muzeum Historycznego obowiązane było utworzyć w swej strukturze – obok Działu Historii Warszawy – dodatkowo Dział Ruchów Społecznych³³. Do pracy w połączonej instytucji przeszli wówczas: Józef Boroda, Alina Jabłkowska, Jan Kosim, Wanda i Józef Lipińscy, Alina Sokołowska oraz Antonina Wellman (późniejsza Zalewska). Dołączyli oni do zatrudnionych tu już wcześniej: Barbary Bazińskiej, Czesława Czerwińskiego, Krzysztofa Dunina-Wąsowicza i Wandy Szaniawskiej, a kilka miesięcy później zespół pracowników merytorycznych Muzeum Historycznego m.st. Warszawy powiększył się jeszcze o Janinę z Boczkowskich Gebethnerową i Stefanię Wojtasiewicz³⁴. Kierownictwo placówki, po ustąpieniu Adama Słomczyńskiego³⁵, objął z dniem 1 I 1951 roku prof. dr Stanisław Arnold³⁶, dotychczasowy dyrektor Centralnego Muzeum Historycznego, a ponadto szef likwidowanego równocześnie Instytutu Badań Warszawy przy Uniwersytecie Warszawskim.

³¹ Tamże: Pismo Naczelnej Dyrekcji Muzeów i Ochrony Zabytków do Muzeum Historycznego m. st. Warszawy z 30 V 1950.

³² S. Lorentz, *Odbudowa muzealnictwa warszawskiego...*, jw. s. 242-243.

³³ MHW, Archiwum: Zarządzenie Nr 137 Ministra Kultury i Sztuki z 23 XII 1950; Pismo C. Czerwińskiego jako p.o. dyrektora do Naczelnej Dyrekcji Muzeów i Ochrony Zabytków z 2 I 1951 wraz z Protokołem przejęcia od A. Słomczyńskiego kierownictwa Muzeum Historycznego m.st. Warszawy z 30 XII 1950; zob. także Protokół przejęcia Centralnego Muzeum Historycznego w Warszawie przez Muzeum Historyczne m.st. Warszawy z 31 I 1951 r.

³⁴ J. Durko, *Lata pięćdziesiąte*, „Almanach Muzealny”, t. I, 1997, s. 347-348.

³⁵ Wraz ze Słomczyńskim odeszli z Muzeum najbliżsi współpracownicy: zastępca – kustosz Wacław Zienkiewicz oraz sekretarka – Jadwiga Muszyńska.

³⁶ MHW, Archiwum: Pismo Ministra Kultury i Sztuki z 16 I 1951 mianujące S. Arnolda dyrektorem Muzeum Historycznego m.st. Warszawy (z dniem 1 I t.r.); zob. także Protokół przekazania Arnoldowi 24 I t.r. kierownictwa Muzeum przez pełniącego obowiązki dyrektora C. Czerwińskiego.

Zakres działalności i rola Muzeum Historycznego m.st. Warszawy, powstałego ze złączenia dwóch instytucji, miały różnić się zasadniczo od profilu wcześniejszego Muzeum m.st. Warszawy. Inicjatorom przejęcia i przekształcenia tego ostatniego chodziło o utworzenie instytucji o charakterze centralnym, zajmującej się dziejami już nie jednego miasta, ale całego kraju. W notatce na konferencję poświęconą Muzeum, zwołaną przez wiceministra Włodzimierza Sokorskiego 3 IV 1951 roku, jej autor (S. Arnold?) pisał: *Zadaniem Muzeum Historycznego jest pokazanie, na podstawie odpowiednio dobranych eksponatów, procesu historycznego w oparciu o dzieje Polski od X wieku na podstawie metodologicznych założeń materializmu historycznego i ideologicznych wskazań Partii. Proces ten winien uwzględnić w poszczególnych odcinkach chronologicznych, odpowiadających postawom periodyzacji historii Polski, zarówno rozwój sił produkcyjnych, jak i rozwój stosunków produkcyjnych oraz rozwój nadbudowy. Dążąc do wysunięcia na plan pierwszy zasad prawidłowości w procesie historycznym należy uwypuklić w nim specyfikę dziejów Polski, a w szczególności te momenty, które mają szczególnie doniosłe znaczenie ze względów polityczno-ideologicznych np. (w związku z VI Plenum KC PZPR) charakteru i roli walk klasowych w Polsce epoki feudalizmu i kapitalizmu, wydobywanie elementów postępowych, problemu narodowości i tworzenia się narodu burżuazyjnego i socjalistycznego*³⁷. Trud realizacji tych zadań spoczywał na dwóch nowo utworzonych komórkach muzealnych – wspomnianym wyżej Dziale Ruchów Społecznych oraz Dziale Historii Kultury Materialnej. Projektowano przy tym dalszą ich rozbudowę, co było bez wątpienia konieczne, jeśli zważyć, że do zadań postawionych obu działom włączono dodatkowo programowanie i nadzorowanie działalności tzw. muzeów podstawowych czyli regionalnych placówek muzealnych, dla których Muzeum Historyczne m.st. Warszawy stanowić miało instytucję wzorcową w naświetlaniu zagadnień historycznych i ideologicznych³⁸.

Programowaniem prac Muzeum oraz opiniowaniem wykonania tego programu zajmować się miała Rada Muzealna powoływana i działająca na podstawie zarządzenia Ministra Kultury i Sztuki z dnia 7 XI 1951 roku, w której skład wchodził również dyrektor³⁹. Nie był nim już wtedy Arnold, bowiem po jego trwającym zaledwie kilka miesięcy urzędowaniu i jeszcze krótszym dr Mieczysława Chojnackiego, kierownictwo instytucji z dniem 1 XII t.r. objął dr Janusz Durko, naczelnik wydziału naukowo-wydawni-

³⁷ Tamże: Zadania Muzeum Historycznego w Warszawie, 3 IV 1951 r.

³⁸ Tamże: Protokół konferencji w sprawie Muzeum Historycznego i Muzeum Mickiewicza i Słowackiego w dniu 12 III 1951 oraz Pismo dr M. Chojnackiego, p.o. dyrektora Muzeum Historycznego m.st. Warszawy, do Centralnego Zarządu Muzeów z 25 X 1951 r.

³⁹ Tamże: Zarządzenie nr 127 Ministra Kultury i Sztuki z dn. 7 XII 1951 r. (wraz z Regulaminem Rady).

czego Naczelnej Dyrekcji Archiwów Państwowych, zaś wcześniej adiunkt w Muzeum Pracy i Rozwoju Społecznego⁴⁰. Mimo przejścia do Polskiej Akademii Nauk prof. Arnold nie stracił wpływu na programowanie działalności Muzeum Historycznego, powierzono mu bowiem przewodniczenie Radzie Muzealnej. Tworzyli ją oprócz niego: Aleksander Gieysztor (zastępca przewodniczącego), Stanisław Herbst, Zdzisław Kępiński, Kazimierz Majewski, Kazimierz Malinowski i Zdzisław Rajewski. Plan pracy Muzeum, zaprezentowany na pierwszym posiedzeniu Rady odbytym 20 III 1952 roku, obejmował przygotowanie i zorganizowanie w latach 1952-1953 kilku wystaw czasowych, a ponadto: reorganizację istniejącej od czasów Słomczyńskiego ekspozycji zbiorów muzealnych, założenie kartotek historycznych i ikonograficznych dla przyszłej ekspozycji stałej, przygotowywanie pokazów historycznych dla muzeów podstawowych na zlecenie Centralnego Zarządu Muzeów, a wreszcie podjęcie prac nad bibliografią Warszawy. Ustalając częstotliwość posiedzeń Rady przyjęto, że zbierać się będzie ona w zależności od potrzeb związanych z opracowywaniem muzealnych planów pracy, przeprowadzaniem dyskusji nad scenariuszami realizowanych wystaw oraz ustalaniem koncepcji przyszłego Centralnego Muzeum Historycznego⁴¹. Kolejnym krokiem do jego powołania była korekta nazwy Muzeum wprowadzona zarządzeniem ministerialnym z 20 III t.r. Jej konieczność uzasadniano tym, że *muzeum powstałe z fuzji dwóch placówek obejmuje swym zasięgiem prace muzealne nie ograniczone terenowo do Miasta Warszawy i jej dziejów, lecz rozciągające się na ogół zagadnień historycznych ze specjalnym uwzględnieniem historii ruchów społecznych. Wobec tego dawna nazwa... nie odpowiada obecnemu zakresowi działania omawianej placówki i winna ulec zmianie na „Muzeum Historyczne w Warszawie”*⁴².

I rzeczywiście, w początkowym okresie funkcjonowania pod nowym szyldem, Muzeum tylko marginalnie podejmowało problematykę warszawską, zajmując się głównie popularyzowaniem tzw. postępowych tradycji w dziejach narodu i państwa. Świadczą o tym choćby tytuły wystaw: „1 maja w Warszawie 1890-1951” (1951), „Przyjaźń polsko-radziecka w tradycji historycznej” (1951), „Wielki Proletariat” (1952), „W 90. rocznicę powstania styczniowego” (1953), „Komuna Paryska i udział w niej Polaków” (1953) itp. Pozycję wiodącej instytucji muzealnej o profilu historycznym ugruntowywał udział Muzeum w wielkich przedsięwzięciach wystawienniczych realizowanych przez Ministerstwo Kultury i Sztuki, jak „Wiek Oświecenia w Polsce” (1952) czy „Odrodzenie w Polsce” (1953), a także wsparcie udzielane istniejącym

⁴⁰ J. Durko, *Lata pięćdziesiąte*, jw.

⁴¹ MHW, Archiwum: Protokół z pierwszego posiedzenia Rady Muzealnej Muzeum Historycznego m.st. Warszawy w dniu 20 III 1952 roku.

⁴² Tamże: Zarządzenie Nr 128 Ministra Kultury i Sztuki z dn. 2 VII 1952 r. w sprawie zmiany nazwy Muzeum Historycznego m.st. Warszawy w Warszawie (wraz z uzasadnieniem).

lub dopiero powstającym muzeom w innych ośrodkach i regionach kraju, polegające na przygotowywaniu bądź opiniowaniu scenariuszy wystaw historycznych, pomocy w gromadzeniu dokumentacji, eksponatów oraz sprzętu ekspozycyjnego⁴³.

Stopniowo – w miarę postępującej odbudowy kamienic muzealnych – rosło jednak przekonanie, że w sercu Starego Miasta, w odtwarzanych z pietyzmem zabytkowych wnętrzach, powinna znajdować się instytucja dokumentująca i ukazująca przed wszystkim dzieje Stolicy. Przemawiały za tym m.in. cieszące się wielkim powodzeniem wystawy o tematyce ściśle warszawskiej („Warszawa w malarstwie i grafice XIX w.”, „Znaleziska z terenu Starego i Nowego Miasta”, „Dawna Warszawa X-XVIII w.” i in.), urządzane sporadycznie w dwóch kamienicach Pod Murzynkiem i Schlichtingowskiej⁴⁴. Wiosną 1953 roku idea muzeum miasta ostatecznie zwyciężyła; w piśmie z 2 VI do Centralnego Zarządu Muzeów i Ochrony Zabytków, omawiającym dotychczasową działalność oraz plany na przyszłość, *dyrekcja Muzeum Historycznego rozumiejąc potrzebę istnienia w Warszawie – Stolicy Polski Ludowej – Muzeum poświęconego historii miasta i jego postępowym tradycjom* informowała o krokach jakie zamierzano poczynić dla urzeczywistnienia owego projektu. Pierwszym było dostosowanie do nowego profilu struktury organizacyjnej placówki, którą w pionie merytorycznym tworzyć miały działy: 1) Historii Warszawy Feudalnej (dotychczasowy Dział Historii Warszawy)⁴⁵, 2) Historii Warszawy Kapitalistycznej (dotychczasowy Dział Historii Ruchów Społecznych)⁴⁶, 3) Historii Warszawy – Stolicy Polski Ludowej, 4) Historii Kultury Materialnej, 5) Ikonografii, 6) Biblioteka oraz 7) Komórka Naukowo-Organizacyjna do Spraw Wydawniczych. Do czasu powołania Działów 3 i 4, historią Warszawy powojennej zajmować się mieli dodatkowo pracownicy Działu 2, zaś historią kultury materialnej – pracownicy Działu 1. Komórka wydawnicza poza publikowaniem prac muzealnych winna była również gromadzić materiały do planowanej „Bibliografii Warszawy”⁴⁷.

Pisząc o zamierzonych posunięciach organizacyjnych, dyrekcja Muzeum informowała jednocześnie o konieczności zwiększenia ilości etatów z 26 do 69. Poza działami merytorycznymi, potrzebowały ich projektowane pracownie usługowe (konserwacji zabytków, introligatornia, stolarnia), a także

⁴³ J. Durko, *Muzeum Historyczne m.st. Warszawy w latach 1948-1973*, jw., s. 47-53; J. Kosim, *Wystawy czasowe*, tamże, s. 155-163; S. Konarski, *Wykaz wystaw czasowych*, tamże, s. 167-170.

⁴⁴ J. Kosim, jw., s. 163; S. Konarski, jw. s. 168.

⁴⁵ W 1953 r. Dział Historii Warszawy Feudalnej tworzyli: kustosz Alina Sokołowska (kierownik) oraz starsi asystenci – Barbara Bazińska, Ewa Pielnińska i Wanda Szaniawska.

⁴⁶ W Dziale Warszawy Kapitalistycznej zatrudnieni byli: kustosze Jan Kosim (kierownik) i Krzysztof Dunin-Wąsowicz oraz starsi asystenci – Alina Jabłkowska i Antonina Zalewska.

⁴⁷ MHW, Archiwum: Pismo Dyrektora Muzeum Historycznego do Centralnego Zarządu Muzeów i Ochrony Zabytków z 2 VI 1953 r., podpisane z upoważnienia przez mgr J. Borodę.

pion administracyjno-gospodarczy. Zbliżający się termin przejścia pozostałych kamienic muzealnych zmuszał do wydatnego powiększenia liczby pracowników pilnujących i utrzymujących porządek w salach ekspozycyjnych. Jak wynika z pisma, na 6636 m² powierzchni użytkowej kamienic blisko połowa przeznaczona była na pomieszczenie ekspozycji stałych i czasowych. Na I i II piętrze domów nr 30-38 znajdować się miała stała wystawa dziejów Warszawy, od średniowiecza po Polskę Ludową oraz sala kinowo-odczytowa. W kilku izbach parteru i pierwszego piętra planowano odtworzenie typowych wnętrz mieszczańskich, na III piętrze kamienicy Baryczkowskiej (nr 32) - umieszczenie ekspozycji rzemiosła warszawskiego, a w pięciu salach II piętra kamienic nr 40-42 - galerii malarstwa i grafiki warszawskiej XVI-XX wieku. Wystawy stałe korzystać miały z wejścia w kamienicy nr 30 i szatni na parterze kamienicy nr 28. Ekspozycje czasowe zamierzano zlokalizować w siedmiu salach parteru i pierwszego piętra kamienic nr 40-42, z osobnym wejściem dla publiczności i szatnią w pierwszej z nich. Piwnice przeznaczone były na poczekalnię i palarnię dla wycieczek, magazyny gospodarcze oraz składnicę opału centralnego ogrzewania. Wreszcie, w kamienicy nr 28, a także na trzecim i czwartym piętrze kamienic nr 30-42 znajdować się miały pracownie naukowe i usługowe oraz administracja. Tam również pomieścić chciano magazyny zbiorów, do czasu zwolnienia pozostałych kamienic tworzących tzw. blok muzealny, tj. Krzywe Koło 7 i 9 oraz Nowomiejska 12, przydzielonych tymczasowo Wojewódzkiemu Archiwum Państwowemu⁴⁸.

Przedstawiony wyżej plan zagospodarowania przestrzeni muzealnej - uwzględniony w ogólnym zarysie przy projektowaniu - podlegał w trakcie odbudowy i adaptacji kamienic różnym korektom. Przystosowanie dawnych siedzib mieszczańskich do potrzeb Muzeum nie było rzeczą łatwą; zabytkowy charakter wnętrz i zachowane w nich relikty oryginalnej architektury należało pogodzić z nową funkcją tych pomieszczeń. Problem szczególnie trudny do rozwiązania stanowiło stworzenie jednolitego ciągu ekspozycyjnego, biegnącego przez partery, a następnie I, II i III piętro sąsiadujących ze sobą kamienic. Dla jego uzyskania konieczne było wykonanie przebieg między budynkami, wykorzystanie podestów klatek schodowych oraz maksymalne zniwelowanie różnic występujących w poziomie pięter poszczególnych domów. Autorowi projektu, inż. arch. Stanisławowi Żarynowi, udało się pogodzić zalecenia konserwatorskie z wymogami funkcjonalności. Zachowany został w zasadzie dawny wygląd sieni, korytarzy i izb, w szczególności parterowych, oraz pięciu klatek schodowych z dawnych ośmiu (zlikwidowano je pod nr 28, 38 i 42). Na 22 VII 1953 roku gotowych było osiem kamienic strony Dekerta, budynki przy ul. Nowomiejskiej nr 4, 6 i 8 oddano do użytku w roku następnym. Zamiast trzech dawnych obsługiwała je teraz tylko jedna klatka schodowa. W odtworzonych kamieni-

⁴⁸ Tamże.

cach wyeksponowane zostały pieczołowicie wszystkie cenniejsze fragmenty oryginalnych murów i elementów wystroju ocalałe z pożogi wojennej – ceglane sklepienia, drewniane stropy, kamienne obramowania okien, portale, resztki polichromii, żelazne drzwi i kraty⁴⁹.

Zakończenie odbudowy kamienic muzealnych wpłynęło na intensyfikację prac nad scenariuszem ekspozycji stałej. Miał on uwzględnić wszystkie najważniejsze dziedziny życia Warszawy w następujących po sobie okresach historycznych, od rozwoju przestrzennego poczynając, przez zaludnienie, produkcję i handel, budownictwo i architekturę, kulturę, sztukę, obyczaj, na udziale miasta w życiu całego państwa kończąc. Nie było to zadanie łatwe; fragmentaryczność wcześniejszych badań nad Warszawą, a także brak szczegółowych opracowań oraz syntez jej dziejów, zmuszał pracowników Muzeum do równoległego prowadzenia prac badawczo-dokumentacyjnych mających na celu nie tylko wypełnienie istniejących luk, ale i przedstawienie rozwoju miasta na tle historii Mazowsza i Polski. Do zespołu przygotowującego scenariusz należeli: B. Bazińska, E. Borecka, C. Czerwiński, B. Falkowska-Dybowska, A. Jabłkowska, J. Kosim, E. Pielinińska, A. Sokołowska, T. Strzembosz, W. Szaniawska, I. Tessaro oraz A. Wellman-Zalewska. Ogrom przedsięwzięcia, jakim było zobrazowanie siedemsetletniej historii Warszawy sprawił, że przy rozwiązywaniu niektórych problemów i zagadnień musiano korzystać z pomocy specjalistów spoza Muzeum (inż. arch. Z. Bieniecki, J.W.Gomulicki, mgr B. Grochulska, dr J. Jankowska, dr A. Keckowa, dr A. Kutrzebianka, dr T. Lępkowski, doc. dr E. Szwankowski, inż. arch. Z. Tomaszewski, inż. arch. T. Zagrodzki i in.). Nadzór nad całością prac i końcowa weryfikacja należały do autorytetów tej miary, co profesoro- wie: S. Herbst, B. Leśnodorski, S. Lorentz, M. Walicki i W. Tomkiewicz⁵⁰

Brak publikacji źródłowych i szczegółowych opracowań dziejów miasta, zwłaszcza w odniesieniu do epok wcześniejszych, nie był jedynym problemem z jakim musieli zmierzyć się twórcy wystawy. Utrata w rezultacie zniszczeń wojennych znacznej części zbiorów Muzeum Dawnej Warszawy, przy kilkakrotnym zwiększeniu powierzchni przeznaczonej dla ekspozycji stałej, stawiała przed organizatorami Muzeum Historycznego niełatwe zadanie szybkiego pozyskania niezbędnej ilości eksponatów. Zrazu liczone, że trzon tej kolekcji tworzyć będą warsawiana ocalałe w Muzeum Narodowym, których w 1939 roku z powodu wybuchu wojny nie zdołano przetransportować na Rynek Starego Miasta. Na mocy dekretu rządowego z 7 V 1945 roku o upaństwowieniu Muzeum Narodowego (wcześniej miejskiego), miały być one – po zapewnieniu im należytych warunków – przekazane z powrotem

⁴⁹ J. Durko, *Muzeum Historyczne m.st. Warszawy w latach 1948-1973*, jw., s. 42-43; także A. Sokołowska, *Wystawa stała (w:) Muzeum Historyczne Warszawy*, jw., s. 138. – zob. także S. Żaryn, jw.

⁵⁰ A. Sokołowska, *Wystawa stała...*, jw., s. 144.



9. Personel Muzeum ok. 1954 r.



10. Przemówienie dyr. Janusza Durko na otwarciu ekspozycji stałej w dniu 17 I 1955 r.



11. Rekonstrukcja warsztatu złotniczego z 1 poł. XVII w. - fragment ekspozycji stałej.



12. Warszawa w latach „potopu” szwedzkiego - fragment ekspozycji stałej.

miastu. Do rzeczywistego wykonania postanowień dekretu jednak nie doszło; Muzeum Narodowego zwlekało z ich realizacją, poprzestając na przekazaniu w 1952 roku 52 obrazów olejnych i to tylko w formie depozytu⁵¹.

W tej sytuacji konieczne było sięgnięcie do innych źródeł. Nieco warsawianów w charakterze długoterminowych wypożyczeń udostępniły różne muzea i instytucje kultury, m.in. Muzeum Diecezjalne w Płocku, Muzeum Narodowe w Krakowie, Państwowe Muzeum Archeologiczne w Warszawie, Rada Odbudowy Kościołów Warszawskich oraz Komisja Badań Dawnej Warszawy. W odpowiedzi na apel o przekazywanie zabytkowych przedmiotów znajdujących w trakcie odgruzowywania Starego Miasta wpływały do Muzeum - przynieszone często przez samych robotników - gliniane garnki i kafle, fragmenty porcelany z różnych epok, szklane flaszki, wyroby z metalu, pojedyncze stare monety, a niekiedy nawet całe ich skarby⁵². Pewną ilość obrazów, grafik, mebli, wyrobów rzemiosła artystycznego i pamiątek historycznych udało się pozyskać ze składnic Ministerstwa Kultury i Sztuki w Kozłówce i Żelaźnie, z magazynu tzw. mienia opuszczonego przy ul. Inżynierskiej na Pradze, a także ze zlikwidowanego Muzeum Polskiego w Rapperswilu⁵³. Choć przeważnie nie warszawskie, mogły one przez analogie ilustrować poszczególne zagadnienia z historii miasta. Wobec niedostatku oryginalnych warsawianów sięgnięto wreszcie po eksponaty zastępcze, zlecając wykonanie różnego rodzaju makiet, modeli, kopii dawnych dokumentów i druków, nawet obrazów i akwarel ukazujących momenty i wydarzenia w dziejach Warszawy szczególnie ważne czy charakterystyczne⁵⁴.

Poza skompletowaniem kolekcji sprawą niemięcej trudną było znalezienie sposobu właściwego rozwiązania ekspozycji. Zważywszy, iż celem jej miało być ukazanie historii miasta w całej złożoności procesu dziejowego i w ścisłym powiązaniu ze sobą rozmaitych przejawów życia miejskiego, konieczne stało się odejście od przestarzałej formy dawnych muzeów historycznych, gdzie zazwyczaj kolekcja dominowała nad treścią i szukanie rozwiązań nowych, umożliwiających przedstawienie także zjawisk nie dających się pokazać za pomocą samych tylko eksponatów. To niełatwe zadanie przełożenia siedemsetletnich dziejów Warszawy na język wysta-

⁵¹ MHW, Dział Inwentarzy: Potwierdzenie przyjęcia w depozyt 52 obrazów olejnych ze zbiorów Muzeum Narodowego, 15 III 1952. - Do częściowego zwrotu warsawianów doszło dopiero w latach późniejszych - zob. tamże: Spis sreber, miar i wag przekazanych przez Muzeum Narodowe, 1970.

⁵² Zob. tamże: Inwentarz tymczasowy znalezisk darowanych, 18 VIII 1950 - 26 II 1951.

⁵³ Tamże: Protokoły obiektów przekazanych ze składnicy muzealnej w Żelaźnie, 1952-1954; Protokoły obiektów przekazanych przez Wydział Kultury i Sztuki Zarządu Miejskiego z Sekcji Zabezpieczeń Mienia Opuszczonego, 1948-1954 i in. - Zob. także A. Zalewska, *Zbiory Muzeum Historycznego*, (w:) *Muzeum Historyczne Warszawy*, jw., s. 70.

⁵⁴ E. Borecka, *Eksponaty zastępcze*, (w:) *Muzeum Historyczne Warszawy*, jw., s. 107-110; A. Słomczyński, *W warszawskim Arsenale*, jw., s. 376, 380-382, 390.

wy muzealnej, i dodatkowo jeszcze wpisanie jej w architekturę zabytkowych kamienic mieszczańskich, powierzono w styczniu 1954 roku zespołowi architektów i plastyków, którymi kierować miał inż. arch. Stanisław Zamecznik, wybitny projektant wnętrz i pawilonów wystawowych, autor oprawy plastycznej głośniejszej wystawy „Warszawa wczoraj, dziś i jutro” zorganizowanej w 1938 roku w Muzeum Narodowym. Obok niego w skład zespołu wchodził: Zofia Antosiak-Tomaszewska, Tadeusz Babicz, Barbara Cybulska, Jerzy Czyż, Jan Furman, Stanisław Jankowski, Witold Janowski, Jan Kosiński, Lech Robaczyński, Stanisław Sikorski, Małgorzata i Roman Terlikowscy oraz Wojciech Zamecznik⁵⁵.

Prace nad projektem trwały rok. Koncepcja wystawy, jednolita w ogólnych założeniach, uwzględniała odmienność poszczególnych epok i wątków tematycznych. Rytmiczności tych wątków, powtarzających się w następujących po sobie epokach, towarzyszyła rytmiczność występowania pewnych grup eksponatów i rozwiązań plastycznych. Przyjmując, że odpowiedni układ materiału ekspozycyjnego jest warunkiem niezbędnym dla zrozumienia prezentowanych zdarzeń, autorzy projektu starali się wysuwać na plan pierwszy obiekty symbolizujące niejako daną epokę bądź zagadnienie (np. model maszyny parowej w sali poświęconej rozwojowi przemysłu w XIX w.), pozostałe rozmieszczając wedle rodzaju – na ścianach lub w gablotach – w „ciągach” współzależnych od eksponatu przewodniego. Aby uniknąć jednostajności i nie nużyć zwiedzającego projekt powtarzał przemiennie sale „kolorowe”, w których przeważało malarstwo, barwna grafika czy rzemiosło artystyczne, z salami „czarno-białymi” wypełnionymi drukami, dokumentami i fotografiami. Poszczególnym pomieszczeniom starano się też dodatkowo nadać własny wyraz i nastrój, odmienny w miarę możliwości od pozostałych. Reprezentatywnym przykładem środków, jakimi dla osiągnięcia tego celu posługiwał się Zamecznik, może być aranżacja sali „potopu” szwedzkiego w 1 poł. XVII wieku. Umieszczenie na ścianach wielkich powiększeń fragmentów rycin przedstawiających starcie walczących ze sobą wojsk wraz z rozmieszczonymi przestrzennie po środku sali elementami uzbrojenia stwarzało uczucie otaczającego widza zewsząd zgiełku bitewnego, ułatwiając mu percepcję treści zawartych w scenariuszu. Zabiegiem mającym przeciwdziałać wrażeniu monotonii miało być również wplecenie w ciąg sal ekspozycyjnych rekonstrukcji wnętrz z różnych epok, jak np. warsztatu złotnika z XVII czy salonu mieszczańskiego z 2 poł. XIX wieku. Swoisty przerywnik w zwiedzaniu ekspozycji stanowiły wreszcie podesty klatek schodowych, zaaranżowane celowo neutralnie i wyposażone w ławy umożliwiające odpoczynek⁵⁶.

⁵⁵ S. Żaryn, jw., s.113; także A. Sokołowska, *Wystawa stała*, jw., s. 146.

⁵⁶ A. Sokołowska, jw., s. 146-147; także K. Żmuda-Liszewska, *Muzeum Historyczne m.st. Warszawy 1936-1996*. Warszawa 1996, s. 55-58.

Do uroczystego otwarcia wystawy doszło 17 I 1955 roku. Zajął ją ona 60 sal o łącznej powierzchni 3900 m² i zawierała około 8 tys. eksponatów. Projektantom udało się pogodzić chronologię ekspozycji z zabytkowym charakterem wnętrza; na parterze, gdzie przetrwało najwięcej autentycznych relikwów architektury gotyckiej i renesansowej, rozmieszczono część wystawy obejmującą historię Warszawy do połowy XVII wieku, na pierwszym piętrze przedstawiono dzieje miasta w 2 połowie wieku XVII i XVIII, na drugim – w czasach rozbiorów, zaś na trzecim – w latach ostatniej wojny i odbudowy ze zniszczeń⁵⁷. Mimo nadmiernego nasycenia tekstami objaśniającymi oraz występującej niekiedy jednostronności materiału ekspozycyjnego otwarta wystawa stanowiła dzieło na wskroś oryginalne. Ukazanie po raz pierwszy w tak dużej skali i w całkowicie nowoczesny sposób dziejów jednego miasta stało się wydarzeniem inspirującym dla muzealnictwa nie tylko w naszym kraju. W następnych zaraz latach odbyło się w Warszawie seminarium Międzynarodowej Rady Muzeów ICOM (23 V – 1 VI 1960) poświęcone zagadnieniom muzeów historycznych, na którym liczne grono ekspertów z całego świata uznało ekspozycję dziejów Warszawy za wzorcową w swej kategorii. Ta pochlebna ocena znalazła potwierdzenie trzydzieści lat później w książce *Museum of Influence* (Cambridge 1987) wydanej przez Kennetha Hudsona, pełnomocnika UNESCO do spraw muzeów. Zaliczył on w niej Muzeum Historyczne w Warszawie do grona tych muzeów, które swoim stylem, trafiającym do szerokiego grona odbiorców, wywarły wpływ na kształtowanie się wystawiennictwa historycznego nie tylko w Polsce, ale także w innych krajach⁵⁸.

Zrealizowana w rekordowym tempie, bo w niespełna dwa lata, ekspozycja „Dzieje Warszawy X w. – 1955 r.” była pierwszą tak obszerną i kompletną próbą monograficznego przedstawienia przeszłości miasta, na syntezę drukowane przyszło czekać jeszcze długo⁵⁹. Prezentowała ona zarazem najbardziej aktualny stan wiedzy w tym zakresie, bowiem jej scenariusz uwzględniał również wstępne wnioski z zainicjowanych przez Muzeum badań archiwalnych. W początkowej fazie badania te opierały się głównie na penetracji zbiorów warszawskich, dopiero po uruchomieniu ekspozycji stałej i uporządkowaniu zbieranych w „gorąco wystawowej” materiałów, można było przystąpić do bardziej systematycznych kwerend. Objęte zostały nimi w szerszym zakresie również zasoby ośrodków poza warszawskich, zwłaszcza gdańskie, krakowskie, lubelskie, płockie, poznańskie i toruńskie, a w miarę możliwości i obce – w Dreźnie, Sztokholmie i Uppsali. Program podjętych kwerend określał stan badań nad

⁵⁷ A. Sokołowska, jw., s. 138-140.

⁵⁸ Zob. recenzja B. Meller, „Muzealnictwo” 1992, nr 34, s. 112-113; także K. Żmuda-Liszewska, jw., s. 53-54.

⁵⁹ Pierwsze wydanie popularnego zarysu M.M. Drozdowskiego i A. Zahorskiego *Historia Warszawy* ukazało się drukiem dopiero w roku 1972.

dziejami miasta, stąd w większym stopniu dotyczyły one epok wcześniejszych, stosunkowo uboższych w opracowania historyczne. Metody rejestracji były zależne od celu poszukiwań: najczęściej sporządzano rejestry lub ekscerpty, przekazy o bogatszej i bardziej zróżnicowanej treści odpisywano in extenso lub kopiowano fotograficznie. Do większych zespołów archiwalnych objętych ową kwerendą należały m.in. dokumenty i przywileje wystawiane miastu, jurydykom, cechom i osobom prywatnym (1376-1795), księgi radzieckie i ławnicze miast Starej i Nowej Warszawy (1417-1625), księgi rachunkowe miasta Starej Warszawy (1542-1666), księgi stanu cywilnego parafii Św. Jana Chrzciciela i Św. Krzyża (1583-1720), testamenty, inwentarze pośmiertne i szacunki dóbr mieszkańców Warszawy (1400-1795), księgi przyjęć do prawa miejskiego Starej Warszawy (1506-1812), akta notariatu warszawskiego (1808-1863), akta Komisji Rządowej Spraw Wewnętrznych (1817-1863) oraz akta dotyczące eksterminacji i miejsc straceń ludności Warszawy z lat 1939-1944⁶⁰. Świadectwem olbrzymiej pracy wykonanej w tamtych latach są liczne teki z odpisami oraz pudła z kartotekami osobowymi i rzeczowymi zawierające dokumentację przebadanych zespołów, służącą nie tylko Muzeum, ale i kolejnym pokoleniom badaczy zajmujących się Warszawą. Podobnie przebiegała rejestracja warszawianów w zakresie przekazów ikonograficznych i zabytków ruchomych, czego świadectwem są zachowane i użytkowane do chwili obecnej kartoteki z informacjami na temat rozproszonych po różnych miejscach: planów, panoram i widoków miasta, obrazów i rycin o tematyce warszawskiej, wyrobów rzemiosła czy pamiątek historycznych, zawierające prócz opisów niezbędną dokumentację fotograficzną.

Prace nad scenariuszem ekspozycji stałej oraz gromadzone w trakcie kwerend i poszukiwań materiały owocowały coraz częstszymi w miarę upływu czasu publikacjami pracowników, od artykułów popularyzujących wiedzę o przeszłości miasta zamieszczonych w tygodniku „Stolica”⁶¹, biogramów warszawian przygotowywanych dla „Polskiego Słownika Biograficznego”⁶² oraz drobnych przyczynków ogłaszanych na łamach „Przeglądu Historycznego”⁶³, po próby syntetycznego ujmowania dziejów-

⁶⁰ W. Szaniawska, *Informacja o organizacji i pracach Muzeum Historycznego w Warszawie w latach 1951-1957*, „Przegląd Historyczny”, t. XLIX, 1958, z. 2, s. 371; też, *Problematyka badań*, (w:) *Muzeum Historyczne Warszawy*, jw., s. 112-124.

⁶¹ Autorami tych artykułów byli: T. Chudoba, Z. Kurzyzna, E. Pielnińska, A. Sokołowska, T. Strzembosz, W. Szaniawska, Z. Zakrzewska, A. Zalewska, J. Zarzycka, C. Zieniewicz.

⁶² Z „Polskim Słownikiem Biograficznym” współpracowali: E. Borecka, S. Konarski, A. Sokołowska, I. Tessaro, później także A. Sołtan.

⁶³ M.in. E. Pielnińska, *Struktura gospodarczo-społeczna Nowej Warszawy w XV wieku*, „Przegląd Historyczny”, t. XLIX, 1958, z. 2, s. 296-310; T. Strzembosz, *W sprawie kryteriów podziału społeczeństwa miejskiego epoki feudalnej*, „Przegląd Historyczny”, tamże, 1958, z. 3, s. 568-573; A. Sokołowska, *Bazyli Walicki i założenie Walicowa w drugiej połowie XVIII wieku*, tamże, z. 4, s. 762-772; E. Pielnińska, *Nieznane przywileje warszawskie w XV wieku i początku XVI*, tamże, t. LI, 1960, z. 2, s. 15 i in.

Warszawy na użytek różnego rodzaju wydawnictw zbiorowych⁶⁴ oraz prace o charakterze katalogowym⁶⁵.

Niektóre z owych publikacji powstawały na marginesie lub w ramach programu realizowanego we współpracy ze Związkiem Izb Rzemieślniczych sięgającej jeszcze 1954 roku. Wtedy to podjęto bowiem działania zmierzające do zinwentaryzowania ocalałych z pożogi wojennej zabytków cechowych i przeprowadzenia kwerendy źródłowej w zakresie dziejów rzemiosła polskiego⁶⁶. Jednym z elementów tego programu była seria pod nazwą „Biblioteka Tysiąclecia Rzemiosła Polskiego” wydawana przy walnym udziale organizacyjnym i redaktorskim pracowników Muzeum, będących nieraz także jej autorami, żeby wspomnieć *Warszawskie rzemiosła artystyczne i budowlane w XV wieku* (1959) E. Koczorowskiej-Pielińskiej, *Tumult warszawski 1525 roku* (1959) T. Strzembosza i katalog *Polskie zabytki cechowe. Archiwalia* (1961) E. Koczorowskiej-Pielińskiej, W. Szaniawskiej i T. Wyderkowej.

Niemniejszy wkład miało Muzeum Historyczne m.st. Warszawy w organizację innego ważkiego przedsięwzięcia edytorskiego, jakim były warsawiana subsydiowane ze środków powołanego w 1958 roku Komitetu Obchodów Tysiąclecia Państwa Polskiego. Dzięki Komisji Historyczno-Wydawniczej tegoż Komitetu, funkcjonującej w oparciu o Muzeum (przewodniczącym jej był Janusz Durko, sekretarzem – Wanda Szaniawska, a członkiem – Alina Sokółowska)⁶⁷, ukazały się drukiem m.in. tak fundamentalne pozycje źródłowe, jak *Księga radziecka miasta Starej Warszawy, t. I: 1447-1527* (1963) wyd. przez A. Wolffa oraz dwutomowe *Źródła do dziejów Warszawy*, zawierające *Rejestry podatkowe i taryfy nieruchomości 1510-1770* (1963), oprac. zbiorowe pod red. S. Herbsta oraz *Wykaz nieruchomości miasta Warszawy z 1819 roku* (1966) wyd. przez J. Kazimierskiego.

Niezbędne zaplecze organizacyjne dla przedsięwzięć badawczych tworzyły istniejące już wówczas działy historyczne obejmujące chronologicznie: I. Dzieje Warszawy i Mazowsza od X wieku do 1655 roku, II. Dzieje Warszawy w latach 1656-1795 oraz III. Dzieje Warszawy w latach 1796-1955. Ważne ich dopełnienie stanowił Dział Bibliograficzno-Dokumentacyjny utworzony w 1953 roku, którego naczelnym zadaniem była rejestracja warsawianów czasopiśmienniczych i książkowych. Przejęcie po zlikwidowanym Instytucie Badań Warszawy liczącej ok. 25 000 pozycji kartoteki tworzącej podwaliny pod projektowaną bibliografię

⁶⁴ Zob. *Miasto stołeczne Warszawa*, (w:) *Miasta polskie w tysiącleciu*, t. I, Wrocław 1964 (współautorzy: J. Kosim, E. Pielińska, A. Sokółowska, W. Szaniawska, T. Wyderkowa).

⁶⁵ M.in.: I. Tessaro, *Warszawa w obrazach i rysunkach XIX wieku. Katalog zbiorów Muzeum Historycznego m.st. Warszawy*, Warszawa 1957; A. Sokółowska i A. Zalewska, *Warszawa w rysunkach Aleksandra Majerskiego*, Warszawa 1958; K. Wardzińska, *Dawne widoki Warszawy. Katalog rycin z XVII-XIX wieku wzorowanych na widoku Warszawy E.J. Dahlberga*, Warszawa 1958; B. Dybowska, K. Lejko, *Tadeusz Cieślowski. Wystawa prac*, Warszawa 1962; I. Tessaro-Kosimowa, M. Suchodolska i J. Obidzińska, *Franciszek Kostrzewski. Katalog prac*, Warszawa 1963.

⁶⁶ J. Durko, *Muzeum Historyczne m.st. Warszawy w latach 1948-1973*, jw., s. 53.

⁶⁷ Tamże, s. 54.

dziejów miasta, obligowało Muzeum do kontynuowania prac w tym zakresie, rozpoczętych jeszcze w 1939 roku przez Towarzystwo Miłośników Historii⁶⁸.

Postęp prac dokumentacyjnych i badawczych znajdował odbicie w treści i kształcie ekspozycji stałej, systematycznie weryfikowanej i wzbogacanej (1958, 1960, 1962) nie tylko o nowe eksponaty, modele, makiety czy plansze, ale o całe wątki tematyczne wcześniej w scenariuszu nie obecne. Do bardziej zasadniczej reorganizacji doszło w roku 1965 w związku z obchodami siedemsetlecia miasta, kiedy w miejsce dotychczasowej wystawy stałej otwarto nową – zatytułowaną „7 wieków i 20 lat Warszawy”⁶⁹. I nie był to koniec zmian, bowiem mniejsze lub większe korekty wprowadzano do niej także później (1970, 1974, 1985, 1990/91)⁷⁰. Konieczność ciągłego aktualizowania ekspozycji stałej narzucały m.in. organizowane równoległe wystawy czasowe, które poza zaspokojeniem bieżących zapotrzebowań popularyzatorskich czy propagandowych podejmowały problematykę w historiografii warszawskiej zaniedbaną bądź ujawniały istnienie materiałów – dokumentów, przekazów ikonograficznych i kartograficznych, relikwów kultury materialnej, pamiątek historycznych – mało lub zupełnie dotąd nieznanych.

Nie miejsce tu na omawianie i na analizę wszystkich ponad 500 wystaw przygotowanych przez pracowników Muzeum od 1951 roku, szczegółowe ich zestawienie opublikowane zostało kilka lat temu⁷¹. Nie sposób wszak nie wspomnieć przykładowo przynajmniej dwóch, z których każda odmiennie – ale w sposób znaczący – wzbogaciła wiedzę o przeszłości miasta. Do szczególnie brzemiennych w pozytywne rezultaty przedsięwzięć wystawienniczych należało bez wątpienia sprowadzenie z Saskiego Krajowego Archiwum Głównego w Dreźnie około 350 rysunków architektonicznych obrazujących działalność budowniczą Wettinów w Warszawie. Wystawa „Varsaviana w zbiorach drezdeńskich”, czynna od września do grudnia 1965 roku, stała się wraz z towarzyszącym jej obszernym katalogiem⁷² wydarzeniem nie tylko muzealnym, ale i naukowym. Udostępnienie badaczom polskim po raz pierwszy w tak szerokim zakresie projektów architektów związanych z dworem królewskim i osobą ministra Brühla sprawiło, że w salach muzealnych podczas ekspozycji wystawy organizowane były zajęcia z historii architektury dla studentów Uniwersytetu i Politechniki Warszawskiej, a także posiedzenia seminarium doktoranc-

⁶⁸ W. Szaniawska, *juw.*, s. 369

⁶⁹ Autorami scenariusza nowej ekspozycji byli: E. Borecka, M.M. Drozdowski, G. Kieniewiczowa, J. Kosim, M. Kretschmerowa, J. Lileyko, H. Myszkówna, A. Sokołowska, A. Sołtan, W. Szaniawska. C. Zieniewicz i W. Żurawski – zob. A. Sokołowska, *juw.*, s. 149-153.

⁷⁰ K. Żmuda-Liszewska, *juw.*, Warszawa 1996, s. 60-61.

⁷¹ C. Pietrzak, *Kalendarium wystaw 1972-1998*, „Almanach Muzealny”, t. II, 1999, s. 355-409. Zestawienie wystaw zorganizowanych przed 1972 r. – zob. S. Konarski, *Wykaz wystaw czasowych*, [w:] *Muzeum Historyczne Warszawy*, *juw.*, s. 167-189.

⁷² *Varsaviana w zbiorach drezdeńskich, Katalog planów i widoków Warszawy oraz rysunków architektonicznych warszawskich okresu saskiego*, Warszawa 1965.



13. Wystawa „Varsaviana w zbiorach drezdeńskich”, 1965 r.



14. Otwarcie wystawy „Dary i nabytki”, 15 I 1970 r.



15. Wystawa „Od guzika do pomnika. Brązownictwo warszawskie XIX i XX w.”, 1996 r.



16. Wystawa „Powstanie Warszawskie w obiektywie powstańczych fotoreporterów”, 2004 r.

kiego prof. dr Stanisława Lorentza poświęcone wybranym zagadnieniom architektury i urbanistyki Warszawy epoki Sasów⁷³. Rezultatom podjętych wówczas badań poświęcony został w całości wydany dwa lata później specjalny numer „Biuletynu Historii Sztuki” (1967, nr 3) oraz liczne artykuły ogłaszane tamże w latach następnych (1970, nr 1 i 3/4; 1971, nr 1 i 3/4). Autorami części z nich byli zatrudnieni w Muzeum historycy i historycy sztuki – M. Kretschmerowa, H. Myszkówna, A. Sokołowska, W. Szaniawska i J. Lileyko. Ustalenia tego ostatniego oraz sporządzony przez niego osobno katalog wszystkich rysunków dotyczących Zamku Królewskiego⁷⁴ miały okazać się szczególnie przydatne, gdy przystąpiono do dzieła odbudowy i wyposażenia monarszej rezydencji.

Niemniej owocny ciąg dalszy miała druga z przywołanych wyżej wystaw, otwarta w listopadzie 1997 roku i prezentująca dla odmiany „Polonica i varsaviana w zbiorach petersburskich”⁷⁵. Poza ekspozycją cennych dla badań nad Warszawą dokumentów i pamiątek, dała ona zarazem początek dłuższej współpracy Muzeum z Rosyjskim Państwowym Archiwum Historycznym w Sankt Petersburgu, której efektem stały się kolejne pokazy materiałów wcześniej historykom polskim nieznanymi. W ramach wystawy „Sankt Petersburg i Warszawa na przełomie XIX i XX w.,” poświęconej infrastrukturze technicznej obu miast, przedstawione zostały m.in. przechowywane w petersburskim Archiwum projekty inwestycji realizowanych lub planowanych w Warszawie w zakresie regulacji ulic i nadbrzeży, budowy mostów, wodociągów, kanalizacji, cmentarzy, hal targowych, kościołów itp.⁷⁶ Na wystawie „Heroldia Królestwa Polskiego” (2001) znalazły się z kolei pochodzące ze zbiorów tejże instytucji dokumenty heraldyczne i genealogiczne wielu rodzin polskich, w tym także związanych z Warszawą oraz opracowywane przez heraldyków rosyjskich projekty herbów guberni i miast zaboru rosyjskiego, m.in. Warszawy⁷⁷. Ważnym rezultatem kwerend przeprowadzonych nad Newą na użytek obu wystaw było wydobycie dokumentów potwierdzających szlachectwo i przebieg służby gen. Sokratesa Starynkiewicza,

⁷³ J. Kosim, *Wystawy czasowe*, [w:] *Muzeum Historyczne Warszawy*, jw., s. 164-165.

⁷⁴ J. Lileyko, *Zamek Królewski w Warszawie. Katalog rysunków architektonicznych z Państwowego Archiwum w Dreźnie*, Warszawa 1971 – Nie udało się niestety wydać drukiem powstałych nieco później katalogów M. Kretschmerowej obejmujących „Założenie Saskie w Warszawie”, „Pałac Brühlowski”, i „Projekty wolskie”, H. Myszkówny – „Pałace królewskie w Warszawie” oraz J. Lileyki – „Plany i widoki Warszawy”.

⁷⁵ A. Sołtan, *Polonica i varsaviana w zbiorach petersburskich*, „Rocznik Warszawski”, t. XXVIII, 1998, s. 348-350.

⁷⁶ *Sankt Petersburg i Warszawa na przełomie XIX i XX wieku. Początki nowoczesnej infrastruktury miejskiej*, pod red. A. Sołtana, Warszawa 1999.

⁷⁷ *Heroldia Królestwa Polskiego. Katalog wystawy dokumentów ze zbiorów Rosyjskiego Państwowego Archiwum Historycznego w Sankt Petersburgu*, pod red. S. Górzynskiego, Warszawa 2001.

zawierających szczegóły nieznane dotąd biografom⁷⁸. Przekazana Muzeum przez mieszkającą we Francji prawniczkę – w rewanżu za udostępnienie tych dokumentów – kopia dziennika generała prowadzonego w latach, gdy sprawował on urząd prezydenta Warszawy, pozwoliła wydać to cenne dla dziejów miasta źródło drukiem⁷⁹.

Znaczący wkład swoimi ekspozycjami wniosło Muzeum także do badań nad historią najnowszą, żeby wspomnieć tylko wystawę „Urbanistyka zagłady, urbanistyka nadziei. Warszawa 1939-1945” (1995), przypominającą plany urbanistów niemieckich zmierzające do likwidacji stolicy Polski i konspiracyjne prace urbanistów polskich przygotowujących powojenną odbudowę miasta, a także pokaz niemieckich fotografii lotniczych wykonanych przed wybuchem powstania 1944 zatytułowany „Warszawa – ostatnie spojrzenie” (2004). O zainteresowaniu jakim się cieszyły świadczą błyskawiczne wyczerpanie nakładów towarzyszących im publikacji⁸⁰. Spośród wystaw dotyczących lat wojny największy rezonans budziły jednak przede wszystkim ekspozycje poświęcone Powstaniu Warszawskiemu. Zainaugurowało je Muzeum w 1969 roku pokazem „Powstanie Warszawskie w fotografii i pamiątkach” zorganizowanym w 25. rocznicę jego wybuchu. Powtórzony w nieco zmienionym kształcie dziesięć lat później, wraz z wystawą „Sylwester Kris-Braun, fotoreporter Powstania Warszawskiego” udostępnioną w 1981 roku i mającą następnie wiele edycji w kraju i za granicą, dały początek rosnącej aktywności Muzeum na tym polu, ujętej wkrótce w ściślejsze ramy organizacyjne poprzez utworzenie osobnego oddziału (1983) mającego stanowić załączek przyszłego Muzeum Powstania Warszawskiego. W ciągu dwudziestu lat Oddziałowi temu udało się skupić wokół prowadzonej działalności grono współpracujących z nim kombatan-tów, zgromadzić zbiory liczące przeszło 10 000 obiektów, opublikować szereg książek, artykułów i pryczyneków, jak również zorganizować kilkadziesiąt wystaw, z których dwie – „Powstanie Warszawskie – świadectwo historii i tradycji 1944-1994” (1994) oraz „Powstanie na Starym Mieście w fotografii Jerzego Chojnickiego” (2004), otrzymały nagrody I stopnia w konkursach Ministerstwa Kultury na najciekawsze wydarzenie muzealne roku⁸¹.

Organizacja wystaw czasowych nie wyczerpywała oczywiście działalności Muzeum; jego pracownicy uczestniczyli czynnie w życiu naukowym, biorąc udział w sesjach i konferencjach, publikując rezultaty kontynuowa-

⁷⁸ A. Soltan, *Źródła do dziejów Warszawy popowstaniowej w Rosyjskim Państwowym Archiwum Historycznym*, „Almanach Muzealny”, t. III, 2001, s. 184 i 186.

⁷⁹ S. Starynkiewicz, *Dziennik 1887-1897*, Warszawa 2005, „Biblioteka Warszawska”.

⁸⁰ N. Gutschow, B. Klain, *Zagłada i utopia. Urbanistyka Warszawy w latach 1939-1945*, Frankfurt n/Menem 1995; M. Barański, A. Soltan, *Warszawa – ostatnie spojrzenie. Niemieckie fotografie lotnicze sprzed sierpnia 1944*, Warszawa 2004.

⁸¹ Zob. S. Maliszewski, *Zbiory Muzeum powstania Warszawskiego*, „Almanach Muzealny”, t. II, 1999, s. 315-322; także I. i S. Maliszewscy, *Kalendarium zmagani o Muzeum Powstania Warszawskiego*, tamże, t. IV, 2003, s. 333-342.

nych prac, popularyzując w rozmaity sposób wiedzę o przeszłości stolicy. Swoistym bilansem tych dokonań badawczych były referaty i komunikaty wygłoszone na sesji „Rola Warszawy w życiu narodu i państwa” zorganizowanej przez Polską Akademię Nauk w dniach 13-15 maja 1965 roku⁸². Warto podkreślić, że znaczący udział w jej przygotowanie wniosło same Muzeum, gdzie m.in. funkcjonował sekretariat Komitetu Organizacyjnego.

Sesja, mająca na celu podsumowanie dotychczasowego stanu wiedzy o przeszłości Warszawy i wytyczenie programu dalszych działań w tym zakresie, dała nowy impuls badaniom nad początkiem miasta. Postulat poszerzenia niezbędnejku temu podstawy źródłowej spowodował ożywienie rozpoczętych wcześniej z inicjatywy Muzeum Historycznego prac zmierzających do odnalezienia grodu jazdowskiego. W pracach tych, prowadzonych przez Urząd Konserwatorski, uczestniczyła kustosz Wanda Szaniawska służąca archeologom niezbędną dokumentacją archiwalną i kartograficzną⁸³. Poszukiwaniom zespołu osadniczego w Jazdowie towarzyszyły równolegle badania i dyskusje dotyczące lokalizacji najstarszego grodu warszawskiego, w których nie zabrakło również głosu pracowników Muzeum⁸⁴. Okazją do konfrontacji odmiennych w tej kwestii poglądów stała się zorganizowana w salach muzealnych w 1969 roku konferencja naukowa podsumowująca wstępne wyniki prac wykopaliskowych w Ujazdowie i na Zamku Królewskim.

Mogło Muzeum już wtedy myśleć o samodzielnym podejmowaniu badań terenowych, a to za sprawą utworzonego z dniem 1 stycznia tegoż roku Działu Badań Rozwoju Przestrzennego i Kultury Materialnej Warszawy, zorganizowanego w oparciu o zbiory i pracowników po zlikwidowanej Komisji Badań Dawnej Warszawy. Szefem działu mianowana została – kierująca uprzednio Komisją – kustosz Hanna Szwankowska. Wraz z nią do pracy w Muzeum przeszli: Sławomira Ciepela, Lidia Eberle, Waleria Krzyżanowska, Zbigniew Rewski i Romana

⁸² Jeden z dziesięciu głównych referatów wygłosił dyrektor Muzeum – prof. dr Janusz Durko („Warszawa na przełomie wieków 1980-1914”), autorami komunikatów byli: E. Pelińska („Rzemiosło warszawskie w XV wieku), W. Szaniawska („Mieszkańcy Warszawy w latach 1525-1655), A. Sokółowska („Przemiany struktury ludnościowej Warszawy na przełomie XVII i XVIII wieku”), J. Kosim („Akta notarialne jako źródło do dziejów kształtowania się burżuazji warszawskiej”), E. Borecka („Warszawa jako centrum kulturalne i naukowe kraju w latach 1918-1939”), T. Strzembosz („Akcje zbrojne w Warszawie w latach okupacji”) oraz S. Konarski („Z dziejów tajnego szkolnictwa wyższego w Warszawie w latach okupacji”) – zob. *Rola Warszawy w życiu narodu i państwa*, „Rocznik Warszawski”, t. VII, 1966.

⁸³ W. Szaniawska, *W sprawie lokalizacji wczesnomiejskiego zespołu jazdowskiego i organizacji badań*, „Warszawskie Materiały Archeologiczne”, t. 3, Warszawa 1968, s. 1-12; też, *Problematyka badań*, [w:] *Muzeum Historyczne Warszawy*, jw., s. 136-137.

⁸⁴ L. Lilejko, *Próba ustalenia zasięgu terytorialnego starego zamku i wytyczenia południowego odcinka murów miejskich*, „Warszawskie Materiały Archeologiczne”, t. 2, Warszawa 1967, s. 53-73; tenże, *Z badań nad średniowiecznym zamkiem warszawskim*, „Kwartalnik Urbanistyki i Architektury” 1970, t. 15, nr 1, s. 3-25; A. Świechowska, *Dyskusja o najdawniejszym grodzie warszawskim*, „Warszawskie Materiały Archeologiczne”, t. 4/5, Warszawa 1969-1970, s. 213-232.

Zdziarska⁸⁵. Przed zespołem tym stało zadanie opracowania prowadzonych przez Komisję wcześniej badań archeologicznych i architektonicznych⁸⁶, a także włączenie się w prace wykopaliskowe na terenie Zamku Królewskiego rozpoczęte w związku z powziętą w styczniu 1971 roku decyzją o jego odbudowie. Okazało się jednak rychło, że aby podjąć temu ostatniemu zwłaszcza konieczna jest reorganizacja powstałego niedawno działu, toteż jesienią 1972 został on podzielony na dwa różne: Architektoniczny (późniejszy Gabinet Planów i Rysunków Architektonicznych) z Hanną Szwanowską na czele oraz Archeologiczny, którego kierownictwo objęła zatrudniona już w Muzeum (od grudnia 1970) kustosz Aleksandra Świechowska, będąca jednocześnie sekretarzem Komisji Historyczno-Archeologicznej Obywatelskiego Komitetu Odbudowy i koordynatorem wszystkich prowadzonych na terenie Zamku prac wykopaliskowych⁸⁷.

Rezultaty badań pierwszego sezonu, w tym także ekipy archeologicznej Muzeum Historycznego, przedstawiła Świechowska na sesji naukowej „Siedem wieków Zamku Królewskiego” podsumowującej badania prowadzone w ramach działających przy Komitecie komisji: Naukowej, Historyczno-Archeologicznej i Architektoniczno-Urbanistycznej⁸⁸. Sesji, która miała miejsce 16-17 lutego 1972 roku, towarzyszyła wystawa materiałów pozyskanych w trakcie prac wykopaliskowych zatytułowana „Zabytki archeologiczne z terenu Zamku Królewskiego w Warszawie”. Wybór miejsca obrad i wystawy nie był przypadkowy, jeśli zważyć na liczne stosunkowo grono pracowników Muzeum uczestniczące w komisjach⁸⁹, jak też na ich zaangażowanie w przygotowywanie dokumentacji niezbędnej dla realizacji dzieła odbudowy, od informacji dostarczanych archeologom poczynając,

⁸⁵ H. Szwanowska, *Zbiory Komisji Badań Dawnej Warszawy*, „Almanach Muzealny”, t. I, 1997, s. 285-286.

⁸⁶ S. Ciepela, *O formach kieliszków użytkowanych w 1 połowie XVIII w. w Warszawie*, „Szkło i Ceramika” 1969, nr 11, s. 313-316; też: *Zabytki szklane ze stanowiska archeologicznego przy kościele Św. Anny w Warszawie*, [w:] *Studia z dziejów rzemiosła i przemysłu*, t. 9, Wrocław 1970, s. 140-171; L. Eberle, *Badania w Warszawie-Pradze na stanowisku Ratuszowa 5 w 1966 r.*, „Wiadomości Archeologiczne” 1969, s. 2, s. 285-288; też: *Uwagi dotyczące badań przy zachodnim skrzydle Zamku*, „Warszawskie Materiały Archeologiczne”, t. 4/5, Warszawa 1969-1970, s. 255-258.

⁸⁷ W nowoutworzonym Dziale Archeologicznym oprócz A. Świechowskiej zatrudnieni zostali: S. Ciepela, L. Eberle, O. Gierlach i B. Stolarska – zob. *Muzeum Historyczne Warszawy*, jw. s. 236; także K. Meyza, *Badania archeologiczne na placu Zamkowym w latach 1977-1983*, „Almanach Muzealny”, t. IV, 2003, s. 7-8.

⁸⁸ A. Świechowska, *Sprawozdanie z badań archeologicznych na Zamku Królewskim w Warszawie w 1971 r.* [w:] *Siedem wieków Zamku Królewskiego w Warszawie*, Warszawa 1972, s. 41-62. – Muzeum reprezentował także J. Lileyko, który wygłosił referat: *Prace na Zamku w czasach Jana III*, tamże, s. 108-135.

⁸⁹ Do Komisji Naukowej Komitetu Obywatelskiego wchodził z ramienia Muzeum Historycznego m.st. Warszawy: dyrektor Janusz Durko, Hanna Szwanowska i Jerzy Lileyko; znaleźli się w niej również związani już wtedy z Instytutem Historii PAN – Jan Kosim i Andrzej Soltan. Członkami Komisji Historyczno-Archeologicznej były Aleksandra Świechowska i Wanda Szaniawska, Zespołu Rekonstrukcji Wnętrz Stanisławowskich Zamku – Monika Kretschmerowa i Alina Sokołowska, zaś Podkomisji Dokumentacyjnej – ówczesny wicedyrektor Stanisław Konarski. – zob. *Siedem wieków Zamku Królewskiego...*, jw., s. 428-429; także J. Durko, *Muzeum Historyczne m.st. Warszawy w latach 1948-1973*, jw., s. 58.



17. Konferencja poświęcona współpracy ze Związkiem Izb Rzemieślniczych, 3-4 IX 1958 r.
Siedzą od lewej: A. Sokołowska, B. Kopydłowski, W. Szaniawska, T. Wyderkowa



18. Sesja „VII wieków Zamku Królewskiego”, 16-17 II 1972 r. Od lewej: prof. M. Drozdowski,
prof. A. Gieysztor, prof. S. Lorentz, prof. J. Durko i dr. A. Rottermund.



19. Sesja z okazji 25. rocznicy odbudowania Starego Miasta, 26 X 1978 r., przemawia doc. J. Górski.



20. Sesja „Warszawa w epoce Konstytucji 3 Maja” 29 IV 1991 r.
Od lewej: prof. M. Drozdowski, prof. Stanisław Bylina, prof. A. Zahorski.

na gromadzeniu materiałów pomocnych przy odtwarzaniu i wyposażaniu wnętrza zamkowych kończąc. Plon badań na terenie Zamku i Starego Miasta omówiła Świechowska ponownie na sesji poświęconej z kolei „Warszawie średniowiecznej”, zorganizowanej w Muzeum kilka miesięcy później (18-20 XII) we współpracy z Instytutem Historii PAN i Instytutem Historii UW⁹⁰.

Rozpoczęcie prac budowlanych utrudniło, a niebawem całkowicie uniemożliwiło kontynuowanie robót wykopaliskowych w obrębie murów zamkowych, toteż od 1977 roku działania ekipy terenowej Muzeum Historycznego przeniesione zostały na plac Zamkowy. Prowadzone tam przez kilka następnych lat pozwoliły określić zewnętrzne wymiary najstarszej części Bramy Krakowskiej, wytyczyć niezbyt jasny dotąd przebieg murów obronnych i fosy w rejonie placu, a także ustalić ostatecznie lokalizację Bramy Świętojańskiej, Apteki Królewskiej oraz kamienic: Płochockich, Sambergera, Rafałowicza i Bochenkowiczów. Do najbardziej spektakularnych dokonań Działu Archeologicznego należało odsłonięcie relikwów gotyckiego mostu przedbramia Bramy Krakowskiej, który w 1983 roku po niezbędnych zabiegach konserwatorskich udostępniony został zwiedzającym⁹¹. Wprawdzie dysponujemy dzisiaj już niejedną na ten temat publikacją, to prace nad ostatecznym podsumowaniem badań placu Zamkowego i opracowaniem pozyskanego tam materiału zabytkowego prowadzone są nadal i trwać będą zapewne jeszcze długo⁹². Obszerny wgląd w ten materiał daje wysta-

⁹⁰ A. Świechowska, *Źródła archeologiczne do historii Warszawy średniowiecznej w zbiorach Muzeum Historycznego m.st. Warszawy*, [w:] *Warszawa średniowieczna*, z. 2, „Studia Warszawskie”, t. XXI, Warszawa 1975, s. 41-46 (tu również teksty innych referatów i komunikatów wygłoszonych podczas sesji).

⁹¹ W latach 1973-1977 w ekipie terenowej Działu Archeologicznego Muzeum Historycznego zatrudnieni byli okresowo: A. Cioth, K. Ciuk, K. Misiewicz, M. Kossow, A. Rożalska. Od listopada 1977 tworzyli ją oprócz A. Świechowskiej kierującej zespołem: R. Kozłowska, K. Meyza, A. Pawłowska, G. Radzikowska (obecnie Kulakowska) i M. Sawicka. Od początku badań na Zamku i na terenie placu Zamkowego z ekipą terenową współdziałała ściśle W. Szaniawska, kustosz Działu Historii Warszawy do 1795 r., przygotowująca z prof. dr A. Wolffem publikację materiałów źródłowych dotyczących dziejów Zamku w XV-XVII w. - zob. K. Meyza, *Badania archeologiczne na placu Zamkowym...*, jw., s. 13, 20, 33, 36.

⁹² Zob. A. Świechowska, *Nowe materiały do historii budowy Zamku Królewskiego w Warszawie*, „Rocznik Warszawski”, t. XV, 1979, s. 85-104 i tamże: K. Ciuk, *Piec gospodarczy z pierwszej połowy XIV wieku na dziedzińcu Zamku Królewskiego*, s. 105-112, L. Eberle, *Zabytki skórzane z fosy Zamku Warszawskiego*, s. 113-123, S. Suchodolski i A. Świechowska, *Monety odkryte w czasie badań archeologicznych na Zamku Królewskim w Warszawie*, s. 125-137; także R. Kozłowska i A. Nowakowski, *Szkleł apteczne z badań archeologicznych Apteki Królewskiej w Warszawie*, [w:] *Acta Universitatis Nicolai Copernici. Archeologia XII*, z. 177, s. 122-141; A. Świechowska, *Badania archeologiczne a odbudowa Zamku Królewskiego i jego otoczenia*, „Kronika Zamkowa” 1991, nr 1, s. 30-47; K. Meyza, *Pseudomajolika znaleziona na terenie Starego Miasta i Zamku Królewskiego*, tamże, s. 118-122; taż, *Fajki gliniane z XVII i pierwszej połowy XVIII w.*, *Z badań archeologicznych Zamku Królewskiego i Starego Miasta w Warszawie*, „Almanach Muzealny”. T. I, 1977, s. 31-44; taż, *Fajki gliniane z drugiej połowy XVIII i pierwszej połowy XIX w.*, tamże, t. II, 1999, s. 5-21; taż, *Osiemnastowieczna potrzebica na posesji Lazarowiczów. Z badań archeologicznych na placu Zamkowym w Warszawie*, tamże, t. III, 2000, s. 7-26; taż, *Badania archeologiczne na placu Zamkowym w latach 1977-1983*, tamże, t. IV, 2003, s. 5-115.

wa „Rzeczy codzienne z wykopalisk zamkowych i staromiejskich” powstała według scenariusza Aleksandry Świechowskiej, przekazana przez Muzeum we wrześniu 1990 roku w długotrwały depozyt Zamkowi Królewskiemu⁹³.

Znaczący udział w poznawaniu przeszłości Warszawy mieli w tych latach pracownicy także innych działów Muzeum. Wielu z nich włączyło się w działania Instytutu Historii PAN zmierzające do przygotowania wielotomowej syntezy dziejów stolicy. W szczególności zaś w wydawanie mających temu służyć „Studiów Warszawskich” – serii pomyślonej jako stymulator badań nad zagadnieniami czy okresami słabiej dotąd znanymi. Spośród ogłoszonych tamże rozpraw, artykułów i przyczynków źródłowych kilkanaście wyszło spod ręki kustoszy muzealnych⁹⁴, z których troje – E. Borecka, H. Szwanowska i A. Sołtan – było ponadto współredaktorami poszczególnych składających serię tomów. „Studia” dały początek bliższej współpracy muzealnego Działu Historii Warszawy Współczesnej z instytucją Pracownią Dziejów Warszawy, której rezultatem stał się trzytomowy zbiór dokumentów, pamiętników i relacji zatytułowany *Exodus Warszawy. Ludzie i miasto po powstaniu 1944 r.*, wydany jako wspólne przedsięwzięcie Archiwum Państwowego m.st. Warszawy, Instytutu Historii PAN oraz Muzeum Historycznego m.st. Warszawy. W zbiorze tym wykorzystane zostały częściowo materiały stanowiące pokłosie konkursu na pamiętnik warszawiaka, ogłoszonego w 1947 roku przez Instytut Badań Warszawy Uniwersytetu Warszawskiego, i po jego rozwiązaniu przekazane do Muzeum. W przygotowaniu pierwszych dwóch tomów, opatrzonych wstępem kierującej działem kustoszy Emilii Boreckiej, udział brali także jej współpracownicy – Małgorzata Berezowska i Jacek Korpetta⁹⁵.

⁹³ A. Świechowska, *Rzeczy codzienne z wykopalisk zamkowych i staromiejskich*, Warszawa 1990 (przewodnik po wystawie); R. Kozłowska, *Szkło*, [w:] *Źródła archeologiczne do dziejów Zamku Królewskiego oraz Starej i Nowej Warszawy*, z. 1. *Materiały do wystawy „Rzeczy codzienne z wykopalisk zamkowych i staromiejskich”*, Warszawa 1994; K. Meyza, *Ceramika zdobiona XVI-XVII w.*, tamże, z. 2, Warszawa 1996.

⁹⁴ Zob. E. Borecka, *Próby oceny rozwoju nauki w ośrodku warszawskim 1918-1939* („Studia Warszawskie”, t. I, 1968, s. 433-459); też, *Uwagi o roli Warszawy w procesie integracji kulturalnej II Rzeczypospolitej* (t. VIII, 1971, s. 379-389); O. Gierlach, *Gród jaszczowicki w wiekach VII-VIII i XIII-XIV* (t. XI, 1975, s. 119-128); S. Konarski, *Warszawskie szkolnictwo powszechne w latach 1918-1939* (t. VIII, 1971, s. 215-246); też, *Warszawskie średnie szkolnictwo ogólnokształcące w latach 1918-1939* (t. XVIII, 1973, s. 179-254); J. Kosim i J. Tessaro-Kosimowa, *Fritza Wernica opis Warszawy z 1876 r.* (t. VI, 1970, s. 297-338; t. IX, 1971, s. 317-349); A. Sołtan, *Warszawianie na Uniwersytecie Krakowskim w latach 1400-1642* (t. XX, 1974, s. 9-63); też, razem z A. Wolffem, *Materiały do dziejów czytelnictwa i handlu książką w Warszawie XVI w.*, tamże s. 126-167; też, *Warszawskie środowisko umysłowe w XV i początku XVI w.* (t. XI, 1975, s. 199-215); też, *Oświata elementarna w Warszawie do połowy XVII w.* (t. XXIV, 1977, s. 133-170); W. Szaniawska, *Dwa rękopisy Adama Jarzębskiego* (t. XX, 1974, s. 109-125); też, *Z dziejów warszawskiego rzemiosła. Konwisarstwo i ludwisarstwo od połowy XV do połowy XVII w.* (t. XXIV, 1977, s. 47-102); H. Szwanowska, *Drewniana zabudowa mieszkaniowa Warszawy Oświecenia* (t. XII, 1977, s. 191-228); A. Świechowska, *Źródła archeologiczne do historii Warszawy średniowiecznej w zbiorach Muzeum Historycznego m.st. Warszawy* (t. XXI, 1975, s. 137-128); T. Wyderkowska, *Ludność Pragi w drugiej połowie XVIII w.* (t. XII, 1972, s. 149-189).

⁹⁵ *Exodus Warszawy. Ludzie i miasto po powstaniu 1944 r.* pod red. E. Boreckiej, M.M. Drozdowskiego, J. Górskiego i J. Kazimierskiego, t. 1-5, Warszawa 1992-1995.

Dział Historii Warszawy Współczesnej był przez wiele lat oparciem dla Komisji Historycznej Obywatelskiego Komitetu Ochrony Pomników Walki i Męczeństwa, we współpracy z którą powstała przechowywana w Muzeum do chwili obecnej bogata dokumentacja rejestrująca miejsca walki z najeżdżącą niemieckim w 1939 roku, w okresie okupacji i Powstania Warszawskiego wraz z liczącą osiem tysięcy kart „Centralną Kartoteką Miejsc Straceń Ludności Warszawy” oraz zbiorem relacji dotyczących egzekucji, spisanych nierzadko od naocznych świadków⁹⁶. Przez wiele lat, bo od 1973 roku ze wsparcia Muzeum korzystał Zespół Historyczno-Naukowy Społecznego Komitetu Opieki nad Starymi Powązkami, działający pod przewodnictwem prof. dr Janusza Durko. W Muzeum gromadzona była m.in. dokumentacja służąca kolejnym wydaniom przewodnika *Cmentarz Powązkowski w Warszawie*⁹⁷, w którego opracowaniu znaczący udział mieli: Hanna Szwanowska, a przy drugiej edycji – również Stanisław Konarski i Małgorzata Dubrowska. Ta ostatnia była współautorem wystawy „200 lat Cmentarza na Powązkach” zorganizowanej staraniem Muzeum i Komitetu w 1990 roku oraz katalogu *Powązkowskie medaliony i plakietki portretowe* wydanego w ramach obchodzonej wówczas okrągłej rocznicy założenia Cmentarza⁹⁸.

Niezależnie od współpracy z różnymi instytucjami i stowarzyszeniami, w Muzeum realizowane były własne programy badawcze. O rodzaju i zakresie prowadzonych od początku lat siedemdziesiątych prac świadczą po części już same tytuły wydanych publikacji: *Historia litografii warszawskiej* (1973) I. Tessaro-Kosimowej, *Portret Warszawy lat międzywojennych* (1974) E. Boreckiej, *Kultura sanitarna Warszawy końca XVIII w.* (1977) J. Gromskiego, *Napisy pamiątkowe w Warszawie XVII-XX w.* (1987) S. Cieplowskiego, *Rzemiosło artystyczne Minterów 1828-1881* (1987) M. Dubrowskiej i A. Soltana, *Poezja powstańczej Warszawy* (1994) w opracowaniu I. Klemińskiej. Odbiciem ówczesnej aktywności naukowej pracowników Muzeum są też artykuły i rozprawy wydawane przez nich w „Roczniku Warszawskim”⁹⁹, liczne hasła pisane

⁹⁶ J. Durko, *Muzeum Historyczne m.st. Warszawy w latach 1948-1973*, jw., s. 55.

⁹⁷ Pierwsze wydanie ukazało się w roku 1984, drugie – w 2002 r.

⁹⁸ M. Dubrowska, A. Soltan, *Powązkowskie medaliony i plakietki portretowe*, Warszawa 1992 (praca wyróżniona w corocznym konkursie na najlepsze warsavianum).

⁹⁹ M.in. A. Sokołowska, *Jurydyka Wielopole w Warszawie w świetle nieznanymi planów Tylmana z Gameren*, „Rocznik Warszawski”, t. XXI, 1972, s. 23-56; też, *Własność i zabudowa na terenach Przedmieścia Krakowskiego zajętych w pierwszej połowie XVIII w. przez założenie saskie*, tamże t. XIII, 1975, s. 67-95; H. Szwanowska, *Komora Wodna na Pradze*, tamże, t. XII, 1972, s. 23-56; J. Niklewska, *Prywatne szkolnictwo średnie z wykładowym językiem polskim w Warszawie w latach 1905-1915*, tamże, t. XVI, 1981, s. 263-281; A. Soltan, *Muzycy warszawscy w latach 1583-1655*, t. XVIII, 1985, s. 23-59; J. Niklewska, *Nowy nabytek Muzeum Historycznego m.st. Warszawy – rękopis z księgozbioru Stanisława Baryczki*, t. XXIII, 1993, s. 245-249; A. Soltan, *Peregrynacje akademickie od XV do połowy XVII w.*, tamże, t. XXII, 1993, s. 187-210; tenże, *Rękodzielnia wyrobów szpizowych PP. Norblina i Gregoara a początki brzoźnictwa artystycznego w Warszawie*, tamże, t. XXIV, 1994, s. 225-253

dla potrzeb kolejnych wydań *Encyklopedii Warszawy* (1975, 1994)¹⁰⁰, a także wkład jaki wnieśli w przygotowanie obszernej syntezy *Warszawa, jej dzieje i kultura* (1980), wydanej pod redakcją J. Durko i A. Gieysztor¹⁰¹.

Dziełem w dorobku naukowym Muzeum największym, wręcz „pomnikowym”, jest jednak bez wątpienia wielotomowa *Bibliografia Warszawy*, rejestrująca wszystko czy prawie wszystko, co na temat Warszawy dotąd napisano. Po pierwszym jej tomie, obejmującym druki zwarte, wydany w roku 1958, przysłyły następne zawierające materiały z czasopism: w 1964 (za lata 1944-1954), w 1971 (za lata 1864-1903), w 1973 (za lata 1904-1918), w 1977 (za lata 1919-1928), w 1984 (za lata 1929-1944), w 1992 (za lata 1795-1863), wreszcie w 2006 (za lata 1955-1970)¹⁰². W przygotowaniu jest kolejny, mający być wznowieniem tomu obejmującego druki zwarte, ale w stosunku do pierwszego poprawionym i znacznie uzupełnionym. Każdy tom *Bibliografii* inspirował do nowych prac badawczych, penetrujących nietknięte często wcześniej dziedziny życia społecznego, gospodarczego i kulturalnego stolicy. Powstające w trakcie prac nad nimi kartoteki osobowe i rzeczowe – stale uzupełniane – tworzyły też, i tworzą nadal podstawę dla rozmaitych opracowań, będących niejako produktem ubocznym *Bibliografii*, odzwierciedlających indywidualne zainteresowania naukowe pracowników Działu Bibliograficzno-Dokumentacyjnego¹⁰³. Najnowszą taką publikacją jest *Słownik patronów ulic warszawskich* (pod red. S. Cieplowskiego), wydany nakładem Muzeum w roku 2003¹⁰⁴.

Od lat siedemdziesiątych w działalności naukowo-wydawniczej Muzeum coraz więcej miejsca zajmować zaczęło również opracowywanie zbiorów własnych. Po dwudziestu kilku latach od reaktywowania instytucji rozrosły się one na tyle, że stanowić mogły już podstawę dla prac nad sztuką, rzemiosłem artystycznym czy kulturą materialną Warszawy w zakresie dużo większym aniżeli dotąd. Rezultatem podjętych wówczas prac, kontynuowanych zresztą do chwili obecnej, jest cała seria wydawnictw katalogowych zaopatrzonych zazwyczaj w pełny aparat naukowy i wstępy mające nierzadko charakter monograficzny. Obejmują one malarstwo portretowe, grafikę, stare fotografie,

¹⁰⁰ W wykazie autorów *Encyklopedii* wymienionych jest 23 pracowników Muzeum.

¹⁰¹ Autorami poszczególnych rozdziałów są: E. Borecka, E. Koczorowska-Pielińska, J. Lileyko, A. Sokółowska, A. Sołtan i W. Szaniawska. Zamieszczoną na końcu książki bibliografię zestawiał S. Cieplowski.

¹⁰² S. Cieplowski, *Dział Bibliograficzno-Dokumentacyjny Muzeum Historycznego m.st. Warszawy*, „Almanach Muzealny”, t. IV, 2003, s. 272.

¹⁰³ Zob. *Bibliografia do dziejów Muzeum Przemysłu i Rolnictwa za lata 1875-1939*, oprac. przez T. Koperską i E. Łukomską, Warszawa 1973; S. Cieplowski, *Pseudonimy autorów polskich piszących o Warszawie w latach 1795-1944*, „Almanach Muzealny”, t. I, 1997, s. 193-261; A. Borsuk, *Warszawa i społeczeństwo w prozie literackiej czasopism polskich 1795-1880*, tamże, t. III, 2001, s. 187-206.

¹⁰⁴ Autorkami pierwszej edycji zatytułowanej *Od Agrykolei do Żywnego. Mały słownik patronów ulic warszawskich* (Warszawa 1968), dużo skromniejszej, były: G. Kieniewiczowa, M. Kretschmerowa, H. Myszkówna i A. Sokółowska.

sztukę złotniczą, pamiątki historyczne, medalierstwo i falerystykę¹⁰⁵. W oparciu o bogate zbiory fotograficzne ukazało się w minionych latach m.in. także kilka albumów przedstawiających Warszawę dawną i dzisiejszą¹⁰⁶.

Do powiększania zbiorów oprócz systematycznych zakupów przyczyniały się w znacznym stopniu darowizny osób prywatnych. Obok pojedynczych przedmiotów przekazywano do Muzeum niekiedy nawet całe kolekcje. Szczególnie ważny pod tym względem okazał się rok 1963, kiedy dr Ludwik Gocel, wybitny bibliofil i antykwariusz, postanowił przekazać Muzeum swe liczące około 6 tysięcy obiektów zbiory dotyczące Powstania Listopadowego i Wielkiej Emigracji. Na kolekcję tę – owoc ponad czterdziestoletniej pracy zbierackiej – składał się cenny księgozbiór, zasobny w rzadkie druki zwarte i ulotne, kilkaset rycin oraz obrazy, medale, medaliony i szereg innych pamiątek należących do tego okresu¹⁰⁷.

W 1970 roku, kiedy żmudny trud budowania własnych zbiorów podsumowany został na wystawie prezentującej w wyborze dary i nabytki z przeszło dwudziestu lat jakie minęły od reaktywowania instytucji, muzealna kolekcja eksponatów ściśle z przeszłością Warszawy związanych liczyła już około 40 000 pozycji. I jak stwierdzał we wstępie do katalogu wystawy ówczesny dyrektor Muzeum – prof. Janusz Durko, znaczący udział w tym sukcesie mieli właśnie prywatni darczyńcy¹⁰⁸. Opublikowana przy tej okazji ich lista zawierała blisko 200 nazwisk, ale rychło powiększyć się miała o następne. Bowiem w ślad za unikalnym zbiorem Gocla otrzymało Muzeum rychło kolejne hojne legaty: lekarza pediatry Remigiusza Stankiewicza (1970), generała dywizji Juliusza Rómmla (1971) oraz Janiny Kronenbergowej (1973), zamieszkałej w Los Angeles wdowy po ostatnim z rodu Leopoldzie Janie. Dar Stankiewicza obejmował liczne meble, obrazy, rzeźby, wyroby rzemiosła artystycznego

¹⁰⁵ Zob. G. Kieniewiczowa, *Zegary warszawskie XVIII i XIX w. w zbiorach Muzeum Historycznego*, Warszawa 1971; H. Myszkówna, *Srebro warszawskie XVII i XIX wieku w zbiorach Muzeum Historycznego*, Warszawa 1973; S. Ciepela, *Szkle osiemnastowieczne Starej Warszawy*, Warszawa 1977; I. Tessaro-Kosimowa, *Warszawa w starych albumach*, Warszawa 1978; H. Lilejko, *Srebro warszawskie w zbiorach Muzeum Historycznego m.st. Warszawy*, Warszawa 1979; K. Lejko, *Warszawa w obiektywie Konrada Brandla*, Warszawa 1985; G. Kieniewiczowa, *Pamiątki powstań narodowych w zbiorach Muzeum Historycznego m.st. Warszawy*, Warszawa 1988; K. Liszewska i J. Plapis, *Portrety osobistości i mieszkańców Warszawy w zbiorach Muzeum Historycznego m.st. Warszawy*, Warszawa 1990; W. Głębocki, *Zegarmistrzowie warszawscy XIX wieku*, Warszawa 1992; K. Lejko, *Warszawa zapomniana. Pocztówki z lat 1898-1915 ze zbiorów Muzeum Historycznego m.st. Warszawy*, Warszawa 1994; M. Dubrowska i A. Sołtan, *Od guzika do pomnika. Brązownictwo warszawskie XIX-XX w.*, Warszawa 1996; *Album warszawski. Obraz miasta w zbiorach Muzeum Historycznego m.st. Warszawy*, pod. red. J. Durko, Warszawa 2000.

¹⁰⁶ Zob. A. Sołtan, *Warszawa wczoraj*, Gliwice 1998; E. Kamińska i M. Kamiński, *Powstanie Warszawskie w fotografii Sylwestra „Kris” Bauna*, Warszawa 2004; A. Kotańska i A. Topolska, *Warszawa wczoraj i dziś*, Warszawa 2004.

¹⁰⁷ *Katalog zbiorów Ludwika Gocla. Powstanie Listopadowe i Wielka Emigracja*, t. I. *Księgozbiór*, oprac. S. Ciepłowski, Warszawa 1975; t. II, *Obrazy olejne, rysunki, akwarele, grafika*, oprac. I. Tessaro-Kosimowa, Warszawa 1975; t. III. *Pamiątki historyczne, medale, medaliony*, oprac. M. Dubrowska, G. Kieniewiczowa, Warszawa 1978.

¹⁰⁸ *Dary i nabytki 1945-1970. Muzeum Historyczne m.st. Warszawy*, Warszawa 1970.

i miniaturowy. Legat po Rómmlu, dowódca armii „Warszawa” we wrześniu 1939 roku, składał się z pamiątek osobistych generała, jego mundurów, orderów oraz kolekcji zabytkowych militariów, obejmującej różnego typu broń drzewcową, sieczną i palną z okresu od XVI do XX wieku¹⁰⁹. Wreszcie, w zespole pamiątek po zasłużonej dla Warszawy rodzinie Kronenbergów znajdowały się miniaturowe portrety, tłoki pieczętne, pierścienki i sygnety, dokumenty osobiste i rodzinne fotografie, a także liczne ordery, odznaczenia, medale i żetony dokumentujące bogatą niegdyś działalność gospodarczą, społeczną i kulturalną tej rodziny i osób z nią związanych¹¹⁰.

W pozyskiwaniu nowych darów pomocne bywały niekiedy wystawy czasowe, zwłaszcza zaś organizowane w ramach kontynuowanego przez szereg lat cyklu noszącego tytuł „Varsaviana – Rara et curiosa”, prezentującego zbiory najbardziej znanych kolekcjonerów warszawskich. Już po drugiej wystawie z tego cyklu na własność Muzeum Historycznego przeszły dwa prezentowane na niej zbiory: znaczków i kart Poczty Polowej Powstania Warszawskiego oraz banknotów polskich od 1794 roku, ofiarowane przez rodzinę zmarłego wcześniej ekonomisty Aleksandra Roszkowskiego¹¹¹, a także cenny zbiór pamiątek z okresu I wojny światowej i pierwszych lat odrodzonej Polski – medali, plaketek, odznak, znaczków i biżuterii patriotycznej – dokumentujący wydarzenia warszawskie i odradzającą się stołeczność miasta, przekazany zapisem testamentowym przez znanego dziennikarza i publicystę, Krzysztofa Klingera¹¹².

Okazałych legatów nie brakło i w latach późniejszych. Ostatnim, który stosunkowo niedawno wzbogacił zbiory muzealne, jest cenna kolekcja poloniców i varsavianów, ofiarowana w 2002 roku przez Barbarę i Jana Schiele z Londynu, potomków rodziny zarządzającej największym niegdyś browarem warszawskim. Na tę bogatą – bo liczącą ogółem 956 pozycji – darowiznę składają się w większości mapy, ryciny, rysunki i akwarele, ale są w niej również obrazy olejne, miniaturowe rzeźby, meble, wyroby rzemiosła artystycznego oraz przedmioty osobiste i pamiątki rodzinne darczyńców. Wiele z ofiarowanych obiektów to rzadkości antykwaryczne, spośród których przykładowo wymienić można najstarsze i najcenniejsze mapy Rzeczypospolitej, miniaturowe z wizerunkami pierwszych Wazów malowane przez Rosalbę Carriera, portret Stanisława Augusta Poniatowskiego przypisy-

¹⁰⁹ *Kolekcja militariów XVI-XX wieku ze zbioru generała Juliusza Rómmla (1881-1967)*. Informator, oprac. M. Kretschmerowa, Warszawa 1980.

¹¹⁰ *Kronenbergowie. Pamiątki rodzinne*, [Katalog] pod red. M. Dubrowskiej, Warszawa 1998.

¹¹¹ *Aleksander Roszkowski (1906-1978)*, (w:) *Varsaviana – Rara et curiosa kolekcjonerów warszawskich*, Warszawa [1986], s.22

¹¹² M. Dubrowska, *Pamiątki I wojny światowej w Muzeum Historycznym m.st. Warszawy. Zbiór Krzysztofa Klingera*, Warszawa 1994.



21. Gabinet im. Ludwika
Gocla, proj. S.
Zamecznik, 1973 r.



22. Magazyn Rzemiosła
Artystycznego, 1976 r.



23. Gabinet Rycin, proj. S. Zamecznik.



24. Czytelnia biblioteczna, proj. S. Zamecznik.

wany Le Brunowi, a także kilka rysunków wykonanych przez Jana Matejkę, Juliusza Kossaka i Jacka Malczewskiego¹¹³.

Zbiory muzealne współtworzyli w niemałym stopniu m.in. także związani z Warszawą artyści plastycy, architekci i fotograficy. Dzięki czynionym osobiście bądź przez rodziny darowiznom znalazła się w Muzeum Historycznym część dorobku niejednego z nich. Nie sposób tu wymienić wszystkich, ograniczę się zatem jedynie do tych, którzy wykazali w tym względzie szczególną szczodropliwość. Ma zatem Muzeum w swoim Dziale Sztuki duże ilości akwarel, litografii i rysunków Tadeusza Cieślewskiego ojca, Mieczysława Jurgielewicza, Bronisława Kopczyńskiego, Tadeusza Kulisiewicza i Antoniego Suchanka; w Gabinetcie Planów i Rysunków Architektonicznych pokazaną część spuścizny po architektach: Kazimierzu Marczewskim, Tadeuszu Nowakowskim, Zygmuncie Stępińskim, Marii Zachwatowicz, Bruno Zborowskim i Stanisławie Żarynie; a w Dziale Ikonografii duże ilości negatywów fotografików takich jak: Zofia Chomętowska, Sylwester „Kris” Braun, Edward Hartwig, Leonard Jabrzemski, Ignacy Płazewski, Stefan Rassalski czy Jerzy Szymborski.

Z prywatnych darowizn składają się w dużej mierze zbiory biblioteki muzealnej, do której trafiły książki pochodzące z księgozbiorów wielu znanych osób. Swoje powstanie i rozrost zawdzięczają im niemal całkowicie związane z Biblioteką zbiory archiwalne, zawierające m.in. liczne materiały nadsyłane w ramach akcji „Otwarte szkatuły”, zorganizowanej przez tygodnik „Stolica” oraz drugiej, pod hasłem „Exodus”, zbierającej relacje na temat wypędzenia ludności Warszawy przez Niemców w 1944 roku. Wyodrębniony zespół tworzą archiwa rodzinne przekazywane do Muzeum przez sukcesorów ludzi związanych z Warszawą życiem i działalnością, jak np. Józefa Toczyńskiego - członka Rządu Narodowego w 1863 roku, Franciszka Galińskiego - znanego w okresie międzywojennym dziennikarza i publicyście czy inż. arch. Stanisława Jankowskiego „Agatona”.

Z ofiarności prywatnej w niemiejszym stopniu korzystają budujące własne zbiory oddziały Muzeum Historycznego: Muzeum Woli, Muzeum Drukarstwa Warszawskiego, Muzeum Farmacji im. A. Leśniewskiej oraz Ośrodek Dokumentacji i Badań „Korczakianum”¹¹⁴.

¹¹³ J. Durko, *Królewski dar londyńskich warszawiaków*, „Almanach Muzealny”, t. IV, 2003, s. 371-376.

¹¹⁴ Zob. m.in.: M. Ejchman, *Zbiór platerów warszawskich im. Anieli i Tadeusza Wysiaddeckich*, „Zeszyty Wolskie”, nr 1, 1999, s. 44-50; Z. Mrówczyńska, *Zbiór plakatów w Muzeum Woli*, tamże, s. 51-80; L. Świerczek, *Pamiętki powstańcze w zbiorach Muzeum Woli*, tamże, s. 81-85; K. Móravski i M. Móravska, *1939, Warszawa w oczach maturzysty. Fotografie Romana Mazika*, Warszawa 2005; *Księga dobrodziejów i darczyńców Muzeum Drukarstwa wydana w roku jubileuszu 25-lecia istnienia*, Warszawa 2005; I. Arabas, *Muzeum Farmacji im. mgr Antoniny Leśniewskiej - historia i zbiory*, „Almanach Muzealny”, t. IV, 2003, s. 317-333; B. Puszkina, *Ośrodek Dokumentacji i Badań Korczakianum - 10 lat działalności*, tamże, s. 343-356.

W 1996 roku, kiedy Muzeum Historyczne m.st. Warszawy obchodziło sześćdziesięciolecie stan liczbowy zbiorów wynosił 166 589 pozycji o charakterze historyczno-artystycznym, a dodać do tego należy jeszcze 17 000 zabytków archeologicznych pochodzących z wykopalisk oraz księgozbiór liczący prawie 40 000 voluminów¹¹⁵. Dziś, po upływie kolejnych dziesięciu lat łączna liczba wszystkich zgromadzonych obiektów dochodzi do 300 000. Aż jedną trzecią z tego stanowią przekazy prywatne – dar ponad 2100 osób.

Od samego początku, jednym z podstawowych zadań Muzeum było i jest krzewienie wiedzy o przeszłości Warszawy, zwłaszcza wśród jej młodszych mieszkańców. W ofercie adresowanej do dzieci i młodzieży szkolnej poczesne miejsce zajmują do dziś lekcje muzealne, których program i zakres podlega stałej aktualizacji. Nie mniej popularną formę edukacji stanowią różnego rodzaju konkursy i turnieje, zainicjowane w 1956 roku konkursem wiedzy o Warszawie zorganizowanym wspólnie z Ogólnopolskim Szkolnym Komitetem Odbudowy Warszawy. Przez szereg lat Muzeum i Towarzystwo Przyjaciół Warszawy przyznawały Odznakę Młodego Przyjaciela Warszawy, którą w jednym tylko roku 1970 otrzymało 120 dziewcząt i chłopców legitymujących się odpowiednią znajomością ekspozycji muzealnej i historii miasta. Z propozycji dla dorosłych wspomnieć należy funkcjonujące w latach 1959-1975 dwuletnie Studium Wiedzy o Warszawie, ukończone przez ponad 1000 osób oraz stałe niedzielne odczyty łączone ze zbiorowym zwiedzaniem wystaw muzealnych. Kontynuacją i rozwinięciem tamtych działań jest dziś m.in. pomoc udzielana przez Muzeum kursom dla przewodników miejskich, współpraca z Uniwersytetem III Wieku, a także programy przygotowywane w ramach „Nocy Muzealnych”, Pikników Naukowych Radia BIS czy Festiwalu Nauki Polskiej.

Ważne miejsce w upowszechnieniu wiedzy o Warszawie zajmują sesje historyczne o charakterze popularno-naukowym, żeby wspomnieć choćby cały ich cykl poświęcony dziejom poszczególnych dzielnic miasta, których współorganizatorem było Muzeum w latach 1970-1975, kilkakrotne spotkania przypominające dzieło odbudowy Starego Miasta, czy też stosunkowo niedawna sesję poświęconą pamięci prezydenta Stefana Starzyńskiego (2004)¹¹⁶. Szerzej dorobek ten przedstawiony został w publikacji *Muzeum Historyczne w Warszawie*, jaka pod redakcją J. Durko wydana została z okazji dwudziestopięciolecia reaktywowania instytucji w 1973 roku, a następnie – w pracy K. Żmudy-Liszewskiej *Muzeum Historyczne m.st. Warszawy*

¹¹⁵ K. Żmuda-Liszewska, jw., s. 33

¹¹⁶ Zob. Materiały z sesji z okazji 25-lecia odbudowy Starówki [w:] *Warszawskie Stare Miasto. Z dziejów odbudowy*, pod red. E. Boreckiej, J. Durko, S. Konarskiego i H. Szwanowskiej, Warszawa 1982; referaty wygłoszone na sesji zorganizowanej w 20. rocznicę wpisania Starego Miasta na Listę Światowego Dziedzictwa Kulturalnego UNESCO [w:] „Kronika Warszawy” 2000, nr 5 (specjalny); materiały z sesji o Starzyńskim [w:] *Warszawskie mateczniki dziedzictwa i tradycji*, pod red. K. Móraskiego i A. Stawarza, Warszawa 2004.

1936-1996, opublikowanej na sześćdziesiątą rocznicę powstania Muzeum Dawnej Warszawy. Bieżące informacje na ten temat przynoszą również kolejne tomy ukazującego się od 1997 roku „Almanachu Muzealnego”.

Urozmaiconej i coraz intensywniejszej z biegiem lat działalności oraz rosnącym systematycznie zbiorom towarzyszyły zmiany w statusie Muzeum. Po latach podległości Ministerstwu Kultury i Sztuki, w 1958 roku – w ramach trwającej decentralizacji – Muzeum Historyczne m.st. Warszawy zostało przekazane Stołecznej Radzie Narodowej i nie była to ostatnia zmiana, bowiem w latach następnych organizatorami jego były jeszcze kolejno Urząd Wojewódzki, a następnie – Starostwo Powiatu Warszawskiego.

Od 2003 roku nasza instytucja podlega ponownie samorządowi miejskiemu, tj. Urzędowi m.st. Warszawy. Po przejściu prof. dr Janusza Durko na emeryturę, od 2004 roku dyrektorem Muzeum jest mgr Joanna Bojarska-Syrek.

Z upływem lat zmieniała się również struktura organizacyjna Muzeum. W miejsce dominujących niegdyś pracowni historycznych odpowiadających poszczególnym okresom dziejów miasta, stopniowo łączonych, przybywało działów zajmujących się gromadzeniem i opracowywaniem zbiorów. Obok Biblioteki, Działu Ikonograficznego, Gabinetu Rycin oraz Gabinetu Planów i Rysunków Architektonicznych, wyodrębniły się stopniowo kolejne – Malarstwa i Rzeźby, Medali i Numizmatów, wreszcie Rzemiosła Artystycznego. Przybywało również Oddziałów, przy czym niektóre oddziały się z czasem od instytucji macierzystej. Albowiem, jak niegdyś Muzeum Narodowe dało żywot Muzeum Dawnej Warszawy, tak po wojnie niejedna z samodzielnych obecnie placówek muzealnych początki swoje zawdzięczała Muzeum Historycznemu m.st. Warszawy. Tak właśnie rzecz się miała z Muzeum Teatralnym, będącym oddziałem Muzeum Historycznego w latach 1957-1966, z Muzeum Azji i Pacyfiku, funkcjonującym w ten sam sposób w latach 1973-1975, a także z Muzeum Powstania Warszawskiego, którego zaczątkiem był oddział o tej samej nazwie powołany do życia w roku 1983. Oddziałami Muzeum Historycznego m.st. Warszawy do chwili obecnej pozostają: Muzeum Woli, Muzeum Drukarstwa Warszawskiego, Muzeum Farmacji im. A. Leśniewskiej, Muzeum Walki i Męczeństwa w Palmirach oraz Ośrodek Dokumentacji i Badań – Korczakianum¹¹⁷. Muzeum Historyczne jest też gospodarzem staromiejskiego Barbakanu, w którym czynna jest ekspozycja poświęcona murom obronnym Starej Warszawy, a już niebawem kolejnymi

¹¹⁷ Zob. S. Maliszewski, *Zbiory Muzeum Powstania Warszawskiego*, [w:] „Almanach Muzealny”, t. II, 1999, s. 315-322; B. Rogalska, *Muzeum Drukarstwa Warszawskiego – Oddział Muzeum Historycznego m.st. Warszawy*, tamże, t. IV, 2003, s. 301-316; I. Arabas, *Muzeum Farmacji im. mgr Antoniny Leśniewskiej – Oddział Muzeum Historycznego m.st. Warszawy – historia i zbiory*, tamże, s. 317-333; I. i S. Maliszewscy, *Kalendarium zmagani o Muzeum Powstania Warszawskiego*, tamże, s. 333-342; B. Puszkin, *Ośrodek Dokumentacji i Badań – Korczakianum. 10 lat działalności*, tamże, s. 343-355; K. Móraski, *W dwudziestopięcioletnie Muzeum Woli*, „Zeszyty Wolskie” nr 1, 1999, s. 5-24.

jego oddziałami staną się Muzeum Pragi przy ul. Targowej oraz Muzeum Ordynariatu Polowego na ul. Długiej.

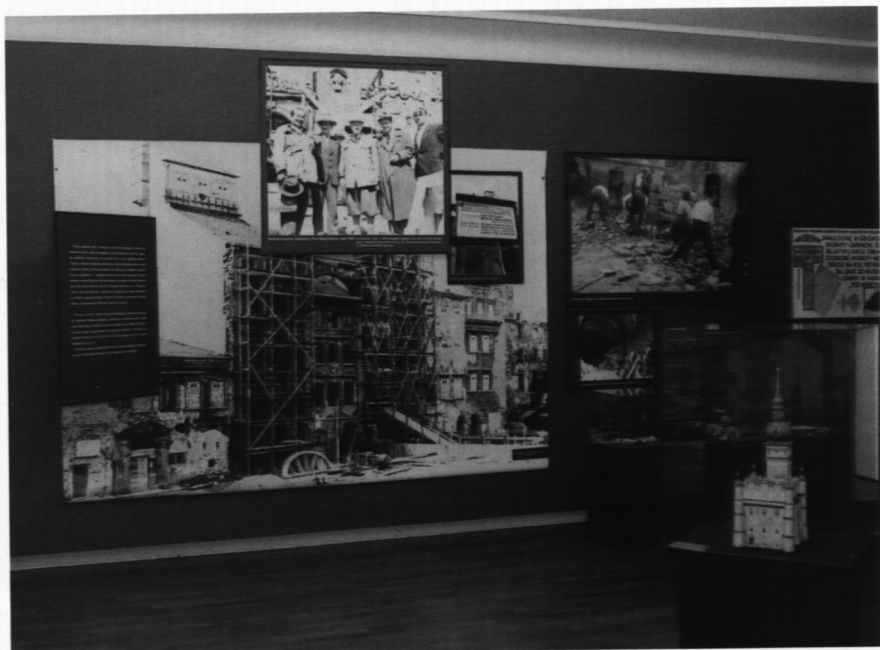
Obszerniej dzieje i dorobek Muzeum zaprezentowane zostały na dwóch wystawach - „70 lat Muzeum Historycznego m.st. Warszawy” oraz „Dary i darczyńcy”, przypominającej rolę jaką w powstawaniu zbiorów muzealnych odegrali prywatni ofiarodawcy. Obu wystawom, zorganizowanym w 2006 roku z okazji siedemdziesiątych urodzin Muzeum towarzyszyły różne imprezy i uroczystości okolicznościowe. Z okazji jubileuszu wybitny został także medal pamiątkowy.



25. Promocja albumu „Warszawa – ostatnie spojrzenie”, 31 I 2005 r. Od lewej: prof. K. Pawłowski, dr M. Barański, dyr. J. Bojarska, red. J. Majewski, Andrzej Sołtan.



26. Stoisko muzealne na Pikniku Naukowym Radia BIS, 3 VI 2006 r. Po lewej: R. Morawski.



27. „70 lat Muzeum Historycznego m.st. Warszawy - fragment wystawy jubileuszowej, 2006 r.



28. „Dary i darczyńcy” - fragment wystawy jubileuszowej, 2006 r.